

Для цитирования: Экономика региона. — 2016. — Т. 12, Вып. 1. — С. 175-188  
doi 10.17059/2016-1-13  
УДК 331.556

О. Д. Воробьева<sup>а)</sup>, А. В. Топилин<sup>а)</sup>, А. А. Гребенюк<sup>б)</sup>, Т. В. Лебедева<sup>а)</sup>

<sup>а)</sup> Московский психолого-социальный университет (Москва, Российская Федерация)

<sup>б)</sup> МГУ им. М.В. Ломоносова (Москва, Российская Федерация)

## АНАЛИЗ МИГРАЦИОННЫХ ПРОЦЕССОВ ПО ДАННЫМ ПЕРЕПИСЕЙ НАСЕЛЕНИЯ В РОССИИ<sup>1</sup>

*Предметом исследования являются внутренние миграционные процессы населения России с 1960-х гг. по 2010 г. Исследование базируется на данных о территориальных перемещениях населения, опубликованных в материалах Всесоюзных переписей населения 1970, 1979, 1989 гг. и Всероссийских 2002 и 2010 гг. Рассмотрены основные потоки и направления миграции населения. Методологически анализ миграции осуществлен с помощью сквозных показателей, позволяющих оценить динамику миграционных процессов за длительный период. Особое внимание уделено сельско-городским внутренним миграциям, объемы, закономерности и последствия которых недостаточно исследованы и оценены до настоящего времени. Предложены и рассчитаны относительные показатели, которые не использовались ранее для оценки исследуемых процессов. Для сопоставимости материалов рассматриваемых переписей населения советского и постсоветского периода было использовано принятое до 2000 г. экономическое районирование, при этом административно-территориальная сетка была приведена в единообразное состояние. Подтверждена гипотеза о том, что от десятилетия к десятилетию происходило снижение интенсивности территориальной подвижности как городского, так и сельского населения. Рассмотрены межрегиональные миграционные потоки, отмечены различные тенденции и интенсивность миграционных процессов на протяжении более чем четырех десятилетий. Анализируется динамика структуры мигрантов по признаку продолжительности проживания в месте постоянного жительства в различных регионах. В результате исследования показано, что развитие и сохранение сложившихся в тот период тенденций продолжает негативно сказываться на территориальном перераспределении населения и региональном социально-экономическом развитии страны. Результаты исследования могут быть использованы при корректировке региональной социально-экономической и миграционной политики.*

**Ключевые слова:** внутренняя миграция, миграция в России, переписи населения, межрегиональные миграции, экономические районы России, сельско-городская миграция, урбанизация, местные и неместные уроженцы, старожилы, новоселы, продолжительность проживания

### Введение

Данные всесоюзных переписей населения, проводимых в послевоенные годы в СССР, содержащие вопросы по миграции населения (1970, 1979 и 1989 гг.), и всероссийских переписей населения (2002 и 2010 гг.), являются уникальными для проведения глубоких научных исследований процессов миграции и изменений в размещении населения России, которые наблюдались на ее территории на протяжении более чем четырех десятилетий с середины 1960-х гг. по 2010 г. Этот период выбран не случайно, так как он характеризуется сменой общественно-политического устройства, социально-экономических условий, оказавших влияние на миграционные процессы населения в России.

В первые два десятилетия, с 1970 г. по 1989 г., называемые в свое время периодом развитого социализма, территориальные перемещения населения происходили в условиях плановой экономики, когда размещению населения и трудовых ресурсов отводилась важная роль в развитии производительных сил и экономики регионов. На базе текущей статистики были проведены глубокие исследования внутренней миграции населения России [1–7]. Следующие два десятилетия с 1989 г. по 2010 г. миграционные предпочтения населения, ограниченные личными материальными возможностями, складывались под влиянием новых для России стихийно зарождающихся рыночных регуляторов экономического развития, инвестиционных процессов и региональной и секторальной спецификой. Самыми быстро развивающимися секторами экономики стали экспортоориентированные добывающие про-

<sup>1</sup> © Воробьева О. Д., Топилин А. В., Гребенюк А. А., Лебедева Т. В. Текст. 2016.

изводства, финансовый, торгово-коммерческий сектора. В последнее десятилетие ускоренное развитие в результате первоначального накопления, вложений доходов и сбережений населения в недвижимость получил строительный сектор. Спрос на трудовые ресурсы в этих секторах экономики складывался неравномерно и непропорционально сложившемуся территориальному размещению населения, что в условиях появления новых форм соединения труда и капитала отразилось на миграционном поведении населения и повлекло переориентацию миграционных потоков. В этот период, хоть и в гораздо меньшей степени, но тем не менее велись исследования процессов внутренней миграции в России [8, 9], однако также в основном на базе данных текущей статистики о прибывших и выбывших, а не на данных переписей населения. Оценить, какие миграционные процессы складывались в каждом из двух двадцатилетних временных отрезков (1970–1989 и 1990–2010 гг.) и чем они были обусловлены, возможно лишь используя уникальные данные, предоставляемые переписями населения.

На основе вопросов о территориальном движении населения, включенных в программы переписей, определены следующие категории населения, которые важны для дальнейшего анализа: мигранты, новоселы, старожилы. Это так называемые сквозные показатели, позволяющие оценить по данным переписей динамику миграционных процессов.

К категории мигрантов отнесено все население, которое в переписях фиксируется как проживающее в месте прохождения переписи не с рождения (то есть не местные уроженцы). Данные о контингенте населения, прожившего в месте проведения переписи менее 2 лет, относятся к категории новоселов [10, 11]. Этот термин может быть использован для оценки миграционной привлекательности того или иного региона в межпереписной период, интенсивности миграционного процесса (при отнесении абсолютной численности этой категории населения к общей численности населения) и для исследования факторов, повлиявших на уровень миграционной активности населения. И наконец, все население, проживающее постоянно в одном регионе не менее 10 лет, принято относить к категории старожилов [12, с. 58–59].

Следует напомнить, что данные всесоюзных переписей населения (1970, 1979 и 1989 гг.) разрабатывались в разрезе принятого в тот период экономического районирования терри-

тории СССР. На территории РСФСР выделялось десять (непродолжительное время даже одиннадцать) экономических районов, в которые объединялись регионы не только близкие географически, но и относительно схожие по экономическим признакам.

### Межрегиональные миграции

Сопоставление данных по внутренней миграции по материалам переписей 1970, 2002 и 2010 гг. дает возможность не только построить матрицу (шахматку миграционных связей) между экономическими районами России за сорокалетний период, но и выявить тенденции в действии центростремительных и центробежных сил, влияющих на миграционное поведение населения (табл. 1).

Если в 1970 г. внутрирегиональные миграционные потоки составляли в среднем по РСФСР 60 % (от 53,8 % в Северо-Западном районе до 67,2 % в Западной Сибири), то к 2002 г. доля внутрирегиональной миграции достигла более 80 %. Подтверждаются закономерности миграции населения, открытые более столетия назад [13].

Особенно сильно явление замкнутости территорий характерно для Волго-Вятского района, где на миграцию в пределах района пришлось 87 % всего объема миграции, Уральского — 86 %, Восточно-Сибирского — 85 %. Соответственно, резко ослабили миграционные связи с другими регионами.

Менее всего сокращение внешних миграционных связей затронуло приграничные районы — Северо-Западный и Дальневосточный, где доля внутрирегиональной миграции составила соответственно 64 и 71 %. Тенденция к снижению межрегиональных связей особенно усилилась в 90-е гг., что было обусловлено целым рядом факторов: разрывом хозяйственных связей, проведением радикальных экономических реформ, несформировавшимся рынком недвижимости, прежде всего жилья, снижением уровня жизни населения.

В период между двумя Всероссийскими переписями населения 2002 и 2010 гг. ситуация по сравнению с 1970–2002 гг. изменилась незначительно. Наметилась тенденция некоторого увеличения доли межрегиональной миграции в общем ее объеме, включая появившиеся межгосударственные связи между странами СНГ. На общем фоне выделяются регионы Северо-Кавказского района, где снижение доли внутрирегиональной миграции было значительным — с 78 % в 2002 г. до 69 % в 2010 г. Одновременно в 2 раза увеличи-

Таблица 1

Миграционные связи экономических районов России по данным переписей населения 1970, 2002 и 2010 гг.<sup>\*</sup>  
(в % к общей численности проживающих не с рождения)

Регионы выбытия и прибытия	Внутрирегиональная миграция			Межрегиональная в пределах РСФСР			Миграция с другими странами		
	1970	2002	2010	1970	2002	2010	1970**	2002	2010
Северо-Западный***	53,8	63,6	62,0	28,2	22,0	19,0	18,0	14,4	19,0
Центральный	56,8	74,8	73,9	26,2	14,0	13,0	17,0	11,2	13,1
Волго-Вятский	63,7	86,8	86,2	28,9	9,8	8,8	8,4	3,4	5,0
Центрально-Черноземный	59,6	80,3	77,4	27,3	10,5	9,8	13,1	9,2	12,8
Поволжский	60,5	78,5	78,8	27,6	13,5	11,1	11,9	8,0	10,1
Северо-Кавказский	56,4	78,4	69,1	27,1	10,7	9,3	16,5	10,9	21,6
Уральский	64,1	85,7	84,2	24,7	9,8	7,7	11,2	4,5	8,1
Западно-Сибирский	67,2	76,2	78,1	22,1	16,9	14,9	10,7	6,9	7,0
Восточно-Сибирский	64,7	85,0	81,9	26,3	13,0	10,3	9,0	2,0	7,8
Дальневосточный	54,9	71,4	73,3	31,4	18,9	14,6	13,7	9,7	12,1

\* Итоги Всесоюзной переписи населения 1970 года. Т. 7. Продолжительность проживания населения в постоянном месте жительства по СССР, союзным и автономным республикам, краям и областям. М.: Статистика, 1973; Материалы Всероссийской переписи населения 2002 года [Электронный ресурс]. URL: <http://www.perepis2002.ru/index.html?id=11> (дата обращения 12.09.2014); Материалы Всероссийской переписи населения 2010 года [Электронный ресурс]. URL: [http://www.gks.ru/free\\_doc/new\\_site/perepis2010/croc/perepis\\_itogi1612.htm](http://www.gks.ru/free_doc/new_site/perepis2010/croc/perepis_itogi1612.htm) (дата обращения 20.09.2014).

\*\* Включая бывшие союзные республики.

\*\*\* В 2002 и 2010 гг. Северо-Западный район без Северного района.

лась доля внешних мигрантов, прибывших на Северный Кавказ из стран ближнего и дальнего зарубежья — с 11 % до 22 %.

#### Новоселы и старожилы в составе неместных уроженцев

Два десятилетия (с 1970 г. по 1989 г.), прошедшие между всесоюзными переписями населения, в которых отражены процессы миграции населения в едином государстве — СССР, разительно отличаются друг от друга по темпам роста численности новоселов, то есть населения, изменившего место постоянного жительства за последние два года до проведения переписи (табл. 2)

Темпы изменения численности новоселов сократились во втором десятилетии (с 1979 г. по 1989 г.), по сравнению с первым (с 1970 г. по 1979 г.) во всех экономических районах. Исключение в 80-е гг. составили только два региона Западной Сибири (Ханты-Мансийский и Ямало-Ненецкий автономные округа).

В первом десятилетии (1970–1979 гг.) в составе населения азиатской части регионов России нарастает доля мигрантов и в том числе новоселов (рис. 1). В восточных регионах новоселы среди всех мигрантов составляли 18,4–21,5 %. Это существенно выше, чем в центральных районах и является свидетельством того, что перераспределение численности населения по территории страны также оставалось в 70-е гг. традиционным для России — с

запада на восток. Доля населения, проживающего в Сибири и на Дальнем Востоке, за период между переписями 1970 и 1979 гг. увеличивалась. В 1970 г. соотношение численности населения европейской России (включая Северо-Кавказский район) и Урала с азиатской частью составило 69 % и 31 %. По данным переписи 1979 г., это соотношение изменилось и составило 67 и 33 %.

Создание и развитие мощных промышленных комплексов за Уралом и государственная политика освоения природно-сырьевых ресурсов восточных районов стали главными причинами миграции населения в восточном направлении. В 70-е гг. в регионах Сибири и Дальнего Востока разворачивалось крупное промышленное строительство и эксплуатация введенных в строй объектов. Среди них ввод в строй новой очереди Ангарского (Иркутская область) крупнейшего в стране завода металлоконструкций и нестандартного оборудования и первой очереди Приморского горно-обогатительного комбината. В 70-е гг. вступила в эксплуатацию Билибинская АЭС. Возобновлено строительство Байкало-Амурской магистрали, протянувшейся по территории сибирских регионов. Осуществлен пуск первого агрегата Саяно-Шушенской ГЭС. Наряду с развитием промышленности в 70-е гг. были открыты новые университеты в восточных и северных районах страны: Тюменский, Омский, Алтайский,

Динамика численности новоселов, проживающих менее 2 лет на новом месте жительства  
(по данным переписей 1970, 1979, 1989 гг.)<sup>\*</sup>

Экономический район	Численность новоселов (проживают менее 2 лет, чел.)			Темпы роста численности новоселов (%)		
	1970	1979	1989	1979 к 1970	1989 к 1979	1989 к 1970
РСФСР	8785466	12005312	13358341	136,6	111,3	152,1
Северо-Западный	852175	1134118	1198072	133,1	105,6	140,6
Центральный	1397147	1897101	2048794	135,8	108,0	146,6
Волго-Вятский	448780	645583	661565	143,9	102,5	147,4
Центрально-Черноземный	344469	566453	569312	164,4	100,5	165,3
Поволжский	1122808	1300808	1145027	115,9	88,0	102,0
Северо-Кавказский	909187	1256736	1383063	138,2	110,1	152,1
Уральский	1065970	1653107	1705661	155,1	103,2	160,0
Западно-Сибирский	1012230	1394269	2106776	137,7	151,1	208,1
Восточно-Сибирский	793859	1082251	1204843	136,3	111,3	151,8
Дальневосточный	772983	995367	1170069	128,8	117,6	151,4

<sup>\*</sup> Итоги Всесоюзной переписи населения 1970 года. Т. 7. Продолжительность проживания населения в постоянном месте жительства по СССР, союзным и автономным республикам, краям и областям. М.: Статистика, 1973; Итоги Всесоюзной переписи населения 1979 года. Т. 10. Продолжительность проживания населения в месте постоянного жительства по СССР, союзным и автономным республикам, краям и областям: стат. сб. Госкомстат СССР. Информационно-издательский центр. М., 1990; Итоги Всесоюзной переписи населения 1989 года. Т. 12. Продолжительность проживания населения СССР в месте постоянного жительства. Статистический комитет Содружества Независимых Государств. М., 1993.

Челябинский, Сыктывкарский. Очевидно пре-  
валирование экономической мотивации ми-  
грации населения [14].

Ранжирование экономических районов по  
показателю доли новоселов среди мигрантов

по данным за 1979 г. указывает на их мини-  
мальную долю в западных регионах и увеличе-  
ние доли новоселов по мере движения на вос-  
ток. Примерно такое же соотношение новосе-  
лов остается и к концу 80-х гг. Соответственно,

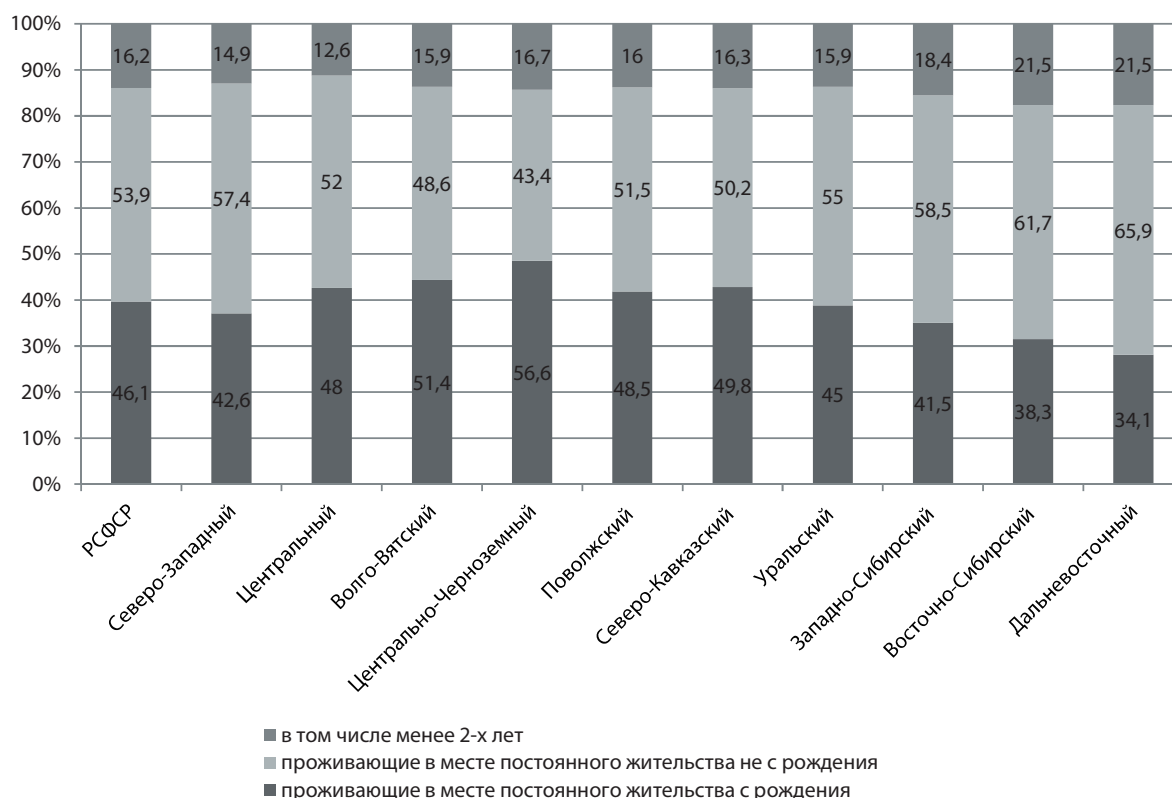


Рис. 1. Доля местных и неместных уроженцев (в том числе новоселов) в составе населения экономических районов России в 1979 г.

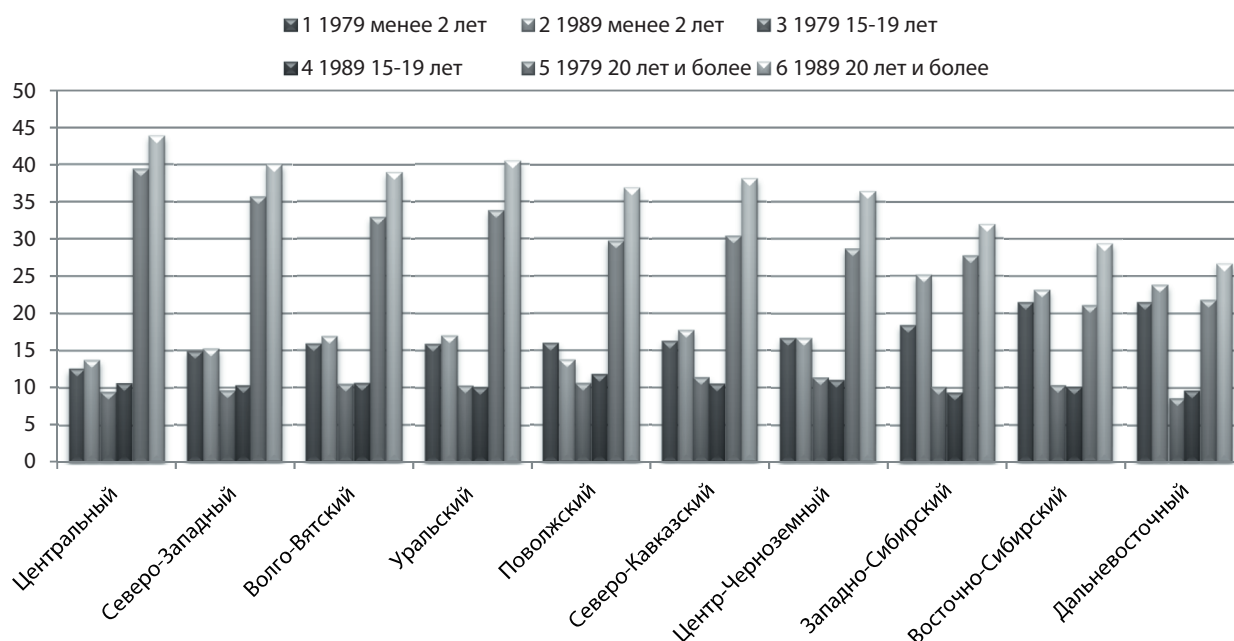


Рис. 2. Доля мигрантов с различным стажем проживания после переселения на постоянное место жительства по данным переписей населения 1979 и 1989 гг.

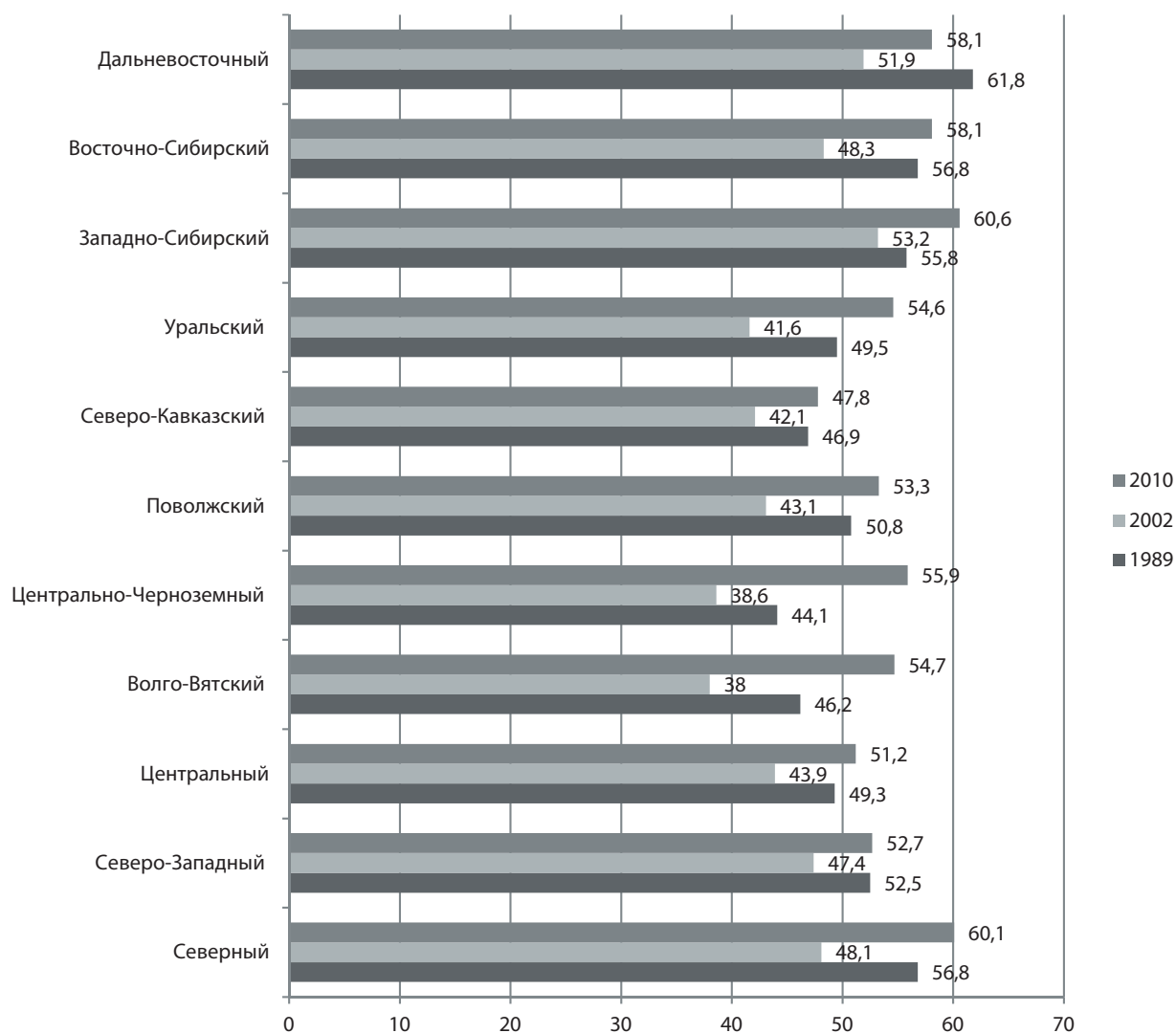


Рис. 3. Доля населения, живущего в регионе не с рождения, по данным переписей населения 1989, 2002 и 2010 гг.



Таблица 3

Изменение уровня урбанизации и интенсивности миграции городского и сельского населения по РСФСР и экономическим районам (по данным переписей 1970 и 1989 гг.)\*

Экономический район	1970 г.				1989 г.			
	Доля городского населения	Доля сельского населения	Мигрантов-горожан на 1000 городского населения	Мигрантов — сельских жителей на 1000 сельского населения	Доля городского населения	Доля сельского населения	Мигрантов-горожан на 1000 городского населения	Мигрантов — сельских жителей на 1000 сельского населения
РСФСР	62	38	56	86	74	26	34	76
Северо-Западный	73	27	56	110	82	18	36	95
Центральный	71	29	38	81	83	17	26	77
Волго-Вятский	53	47	45	63	69	31	29	71
Центрально-Черноземный	40	60	45	42	60	40	30	51
Поволжский	57	43	43	60	73	27	33	83
Северо-Кавказский	50	50	63	65	57	43	33	47
Уральский	69	31	62	131	75	25	32	84
Западно-Сибирский	61	39	66	112	73	27	43	89
Восточно-Сибирский	62	38	90	134	72	28	48	96
Дальневосточный	71	29	122	163	76	2	58	111

\* Итоги Всесоюзной переписи населения 1970 года. Т. 7. Продолжительность проживания населения в постоянном месте жительства по СССР, союзным и автономным республикам, краям и областям. М. Статистика, 1973; Итоги Всесоюзной переписи населения 1989 года. Т. 12. Продолжительность проживания населения СССР в месте постоянного жительства. Статистический комитет Содружества Независимых Государств. М., 1993.

и доля старожил, самая высокая в европейской части России, сокращается с запада на восток (рис. 2). Эта тенденция отражает направленность общего вектора межрегиональной миграции в 70-е и 80-е гг. — в восточном направлении.

За период с 1989 по 2010 гг. исследованы данные по более укрупненным группам населения (местные уроженцы — не мигранты, не местные уроженцы — мигранты). Данные переписей (1989, 2002, 2010 гг.) показывают значительные колебания доли живущих не с рождения в общей численности населения во всех экономических районах России, связанные с резким падением этого показателя в 2002 г. и ростом в 2010. В 1989 г. наибольшие доли мигрантов (населения, живущего не с рождения) в составе населения были зафиксированы в Западно-Сибирском (55,8%), Восточно-Сибирском (56,8%) и Дальневосточном (61,8%) районах, которые активно осваивались и заселялись в предыдущие десятилетия советского периода. Именно в этих регионах по данным переписи 2002 года было зафиксировано наибольшее падение доли «не местных уроженцев». «Западный дрейф» привел к значительному сокращению численности населения восточных регионов страны. Так, в Дальневосточном

районе доля живущих не с рождения упала за 13 лет (1989–2002 гг.) на 9,9%, в Восточно-Сибирском — на 8,5%. Причем можно сделать вывод, что рост оттока населения происходил в первую очередь за счет «не местных уроженцев», то есть за счет наиболее мобильной части населения, имевшей миграционный опыт.

Ситуация коренным образом меняется к 2010 г. Численность живущих не с рождения резко возрастает во всех районах, в том числе в Сибири и на Дальнем Востоке. В этот период в трудоспособный возраст стали входить большие когорты людей, рожденных в 80-е гг., которые активно меняли место жительства с целью трудоустройства и учебы (как внутри субъектов, так и вне). Однако региональные дисбалансы социально-экономического развития способствовали стягиванию населения в европейскую часть России. Например, наибольший рост доли мигрантов был зафиксирован в Центрально-Черноземном районе на 17,3% (рис. 3).

### Сельско-городская миграция

Характерная особенность 80-х гг. — снижение территориальной подвижности населения. Интенсивность миграции горожан сократилась с 56% в 1970 г. до 34% в 1989 г. Упала и интен-

Таблица 4

**Интенсивность потоков внутренней миграции по РСФСР и экономическим районам  
(по данным переписей 1970 и 1989 г.)<sup>\*</sup>**

Экономический район	Город — село на 1000 городского населения		Город — город на 1000 городского населения		Село — город на 1000 сельского населения		Село — село на 1000 сельского населения	
	1970	1989	1970	1989	1970	1989	1970	1989
РСФСР	14,8	8,0	41,7	26,4	55,3	49,1	30,4	26,9
Северо-Западный	13,3	7,3	42,3	28,4	76,8	67,3	33,1	27,8
Центральный	8,5	4,8	29,9	21,4	58,3	52,1	22,3	24,9
Волго-Вятский	12,7	7,9	32,5	21,5	43,6	48,6	19,8	22,4
Центрально-Черноземный	15,2	9,5	29,8	20,8	28,4	31,7	13,4	19,3
Поволжский	9,5	6,7	33,1	24,2	41,6	54,3	18,8	28,9
Северо-Кавказский	21,7	10,6	41,1	22,6	33,2	24,8	31,3	21,8
Уральский	14,1	6,9	47,6	25,1	91,3	55,9	39,8	27,9
Западно-Сибирский	19,8	9,7	45,7	32,9	65,5	57,5	46,9	31,7
Восточно-Сибирский	24,3	12,2	65,3	36,0	79,0	63,1	54,5	32,8
Дальневосточный	34,6	15,7	87,4	42,5	91,5	69,2	71,7	41,6

<sup>\*</sup> Итоги Всесоюзной переписи населения 1989 года. Т. 12. Продолжительность проживания населения СССР в месте постоянного жительства. Статистический комитет Содружества Независимых Государств. М., 1993.

сивность миграции сельских жителей с 86 до 76 ‰ к 1989 г.<sup>1</sup> При росте уровня урбанизации почти на 20 %, интенсивность миграции горожан сократилась на 40 % (с 56 до 34 ‰), а сельских жителей, доля которых упала с 38 до 26 %, только на 12 % (с 86 до 76 ‰) (табл. 3).

О сокращении интенсивности миграционного движения населения (по показателю интенсивности миграционного оборота) говорит анализ данных по отдельным потокам внутренней миграции в 1989 г. по сравнению с 1970 г.

Самым интенсивным направлением внутренней миграции в России было и остается направление из сельской местности в города. Это неоднократно подчеркивалось многими исследователями [15–17].

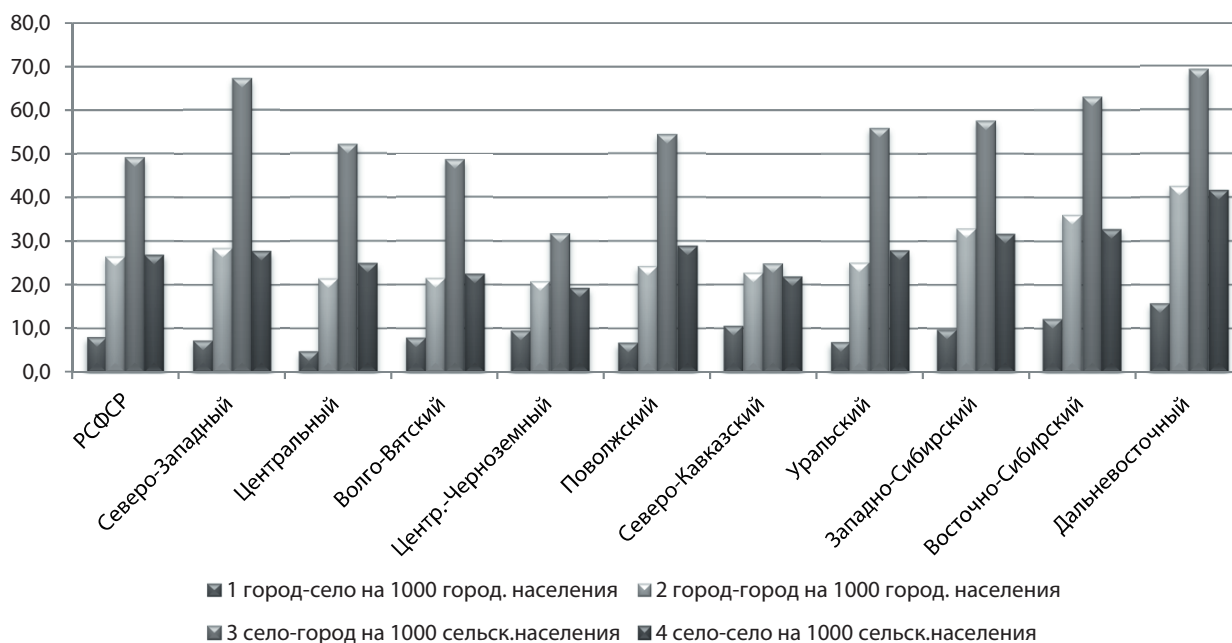
При этом если в 1970 г. межгородские и сельские миграционные потоки практически совпадали по степени интенсивности только в Западной Сибири, то к 1989 г. они сравнялись во всех экономических районах (при общем сокращении). Следовательно, с ростом уровня урбанизации замедляются межгородские миграционные потоки, и по степени интенсивности они практически сравниваются с миграционными потоками между сельскими населенными пунктами. Но и при сокращении интенсивности всех потоков наиболее мощным и в 80-е гг. остался сельско-городской поток мигрантов (табл. 4, рис. 4).

При общем снижении ее интенсивности по РСФСР в целом она выросла в тех регионах, где доля сельского населения была выше — в Волго-Вятском, Центрально-Черноземном и Поволжском экономических районах. То же самое относится и к потоку село — село для этих и Центрального районов.

Это еще раз подтверждает наличие прямой связи между интенсивностью миграционного движения и относительно высокой долей сельского населения [18].

Материалы переписи 1989 г., как уже отмечалось, дают возможность оценить интенсивность сельско-городских миграционных потоков не только населения с минимальным стажем проживания в новом месте жительства, но и всего населения, проживающего в месте прохождения переписи не с рождения, то есть сменившего на момент переписи место постоянного жительства. Масштабы миграции по основным направлениям перемещения представлены в таблице 5. Общая численность мигрантов, переселявшихся между городскими поселениями, за 10 лет составила более 27 млн чел. Это не повлияло на численность городского населения, но указывает на то, что 252 чел. из каждой тысячи живущих в городской местности к 1989 г. сменили город проживания. Если добавить объемы миграционного потока из города в село, равного 5,5 млн чел., то интенсивность миграционного оборота для городского населения (по отношению к численности горожан 1989 г.) составит более 300 чел. на каждые 1000 чел.

<sup>1</sup> Расчеты сделаны по сопоставимым миграционным потокам «новоселов» — проживающих менее 2 лет в месте постоянного жительства.



**Рис. 4.** Интенсивность потоков внутренней миграции по РСФСР и экономическим районам (по данным переписи 1989 г.)

Таблица 5

**Объемы и направления переселений мигрантов по РСФСР и экономическим районам (по данным переписи 1989 г., тыс. чел.)\***

Экономический район	Число переездов всех жителей, проживающих непрерывно в месте постоянного жительства не с рождения в различных направлениях.			
	Город — город	Село — город	Город — село	Село — село
РСФСР	27318,1	30237,2	5514,5	11233,2
Северо-Западный	3171,9	3167	507,1	819,9
Центральный	6034,2	6282,4	788,1	1597,2
Волго-Вятский	1056,1	1943,6	258,6	614,8
Центрально-Черноземный	984,1	1483	299,2	612,5
Поволжский	2833,4	3687,8	497,6	1243,9
Северо-Кавказский	2404,5	2489,7	818,4	1907,7
Уральский	3344,7	4397,4	667,2	1503,7
Западно-Сибирский	3090,8	3169,3	682,4	1369,2
Восточно-Сибирский	1957	1945	434,5	827,6
Дальневосточный	2173,8	1496,6	524,6	649,2

\* Итоги Всесоюзной переписи населения 1989 года. Т. 12. Продолжительность проживания населения СССР в месте постоянного жительства. Статистический комитет Содружества Независимых Государств. М., 1993.

Из сел в города за 10 лет переехало более 30 млн чел., именно этот поток, за вычетом потока в обратном направлении (город — село) и определил прирост численности городского населения за счет сельско-городского миграционного обмена и составил почти 25 млн чел. Из одной сельской местности переехали на постоянное жительство в другую сельскую местность более 11 млн чел. (табл. 5).

Таким образом, количество переездов сельских жителей за 10 лет составило более 41 млн чел. (30 млн в города плюс 11 млн в другую сельскую местность), что на 2,5 млн чел. превзошло общую численность сельского населе-

ния к 1989 г., которая сократилась в результате миграционного оттока до 39 млн чел. (с 42,2 млн чел. в 1979 г.), то есть почти на 10 %, при сохранявшемся тогда достаточно высоком уровне естественного прироста (1700 тыс. чел. с 1979 г. по 1989 г.).<sup>1</sup> В целом по России в результате безвозвратной сельско-городской миграции село потеряло за 10 лет почти 5 млн чел. (общее сокращение численности населения 3,2 млн чел. плюс 1,7 млн. чел. — естественный прирост сельского населения за этот период).

<sup>1</sup> Рассчитано по: Население России за 100 лет (1897–1997): стат. сб. / Госкомстат России. М., 1998. С. 88–89.



Таблица 6

**Уровень урбанизации и интенсивность миграционного оборота городского и сельского населения  
(по данным переписи 1989 г.)\***

Экономический район	Доля городского населения %	Число переездов в направлениях город — село, город — город на 1000 человек горожан	доля сельского населения %	Число переездов в направлениях село — город, село — село на 1000 человек сельского населения
РСФСР	74	303	26	1064
Северо-Западный	82	310	18	1568
Центральный	83	272	17	1485
Волго-Вятский	69	226	31	974
Центрально-Черноземный	60	275	40	681
Поволжский	73	277	27	1124
Северо-Кавказский	57	336	43	615
Уральский	75	265	25	1152
Западно-Сибирский	73	346	27	1112
Восточно-Сибирский	72	363	28	1078
Дальневосточный	76	448	24	1118

\* Итоги Всесоюзной переписи населения 1989 года. Т. 12. Продолжительность проживания населения СССР в месте постоянного жительства. Статистический комитет Содружества Независимых Государств. М., 1993.

Показатель интенсивности миграционного оборота сельских жителей, рассчитанный к численности населения 1989 г. превысил 1000 чел. на каждую 1000 сельского населения и составил 1064. При этом чем меньше доля сельского населения в регионе, тем выше показатель интенсивности миграционного оборота сельского населения. Только в трех регионах с относительно высокой долей сельского населения (Волго-Вятском, Центрально-Черноземном и Северо-Кавказском) этот показатель составляет меньше 1000‰ (табл. 6).

Если рассмотреть интенсивность каждого направления внутренней миграции за 80-е гг. в

целом, то вывод о том, что наиболее интенсивным является сельско-городской поток, справедлив и для этого периода.

И уравновешенность интенсивности межгородского и сельского миграционных потоков также проявилась в целом по России для всего населения, сменившего постоянное место жительства (для всех мигрантов), в этот период (табл. 7). Если число переездов за 10-летний период составляет более 1000 в расчете на каждую 1000 населения 1989 г., это означает, что к 1989 г. в результате безвозвратный миграционный отток из сел в город привел к резкому сокращению численности населения региона.

Таблица 7

**Интенсивность потоков внутренней миграции населения, проживающего в месте постоянного жительства не с рождения, по РСФСР и экономическим районам (по данным переписи 1989 г.)\***

Экономический район	Город — село	Город — город	Село — город	Село — село
	на 1000 городского населения		на 1000 сельского населения	
РСФСР	51	252	776	288
Северо-Западный	43	267	<b>1246</b>	322
Центральный	31	241	<b>1184</b>	301
Волго-Вятский	44	181	740	234
Центрально-Черноземный	64	211	482	199
Поволжский	41	236	840	283
Северо-Кавказский	85	251	348	267
Уральский	44	221	858	293
Западно-Сибирский	62	283	776	335
Восточно-Сибирский	66	297	756	322
Дальневосточный	87	361	780	338

\* Итоги Всесоюзной переписи населения 1989 года. Т. 12. Продолжительность проживания населения СССР в месте постоянного жительства. Статистический комитет Содружества Независимых Государств. М., 1993.

Уровень урбанизации в России (по данным переписей населения 1989, 2002 и 2010 гг.)\*

Экономический район	Доля городского населения в общей численности населения в %			Изменение численности городского населения 2002, % к 1989 г.	Изменение численности городского населения 2010, % к 2002 г.
	1989	2002	2010		
Северный	76,5	76,4	77,7	86,0	92,8
Северо-Западный	86,5	86,8	87,6	94,7	102,5
Центральный	82,4	84,3	85,4	103,2	103,6
Волго-Вятский	68,6	70,6	71,1	96,7	94,0
Центрально-Черноземный	59,9	62,1	63,7	100,7	99,0
Поволжский	73,1	73,6	74,3	101,5	98,5
Северо-Кавказский	57,0	54,6	54,2	108,9	101,7
Уральский	74,7	73,6	72,3	96,4	94,1
Западно-Сибирский	72,7	73,9	75,3	113,3	100,7
Восточно-Сибирский	71,9	72,2	72,3	93,7	95,9
Дальневосточный	75,8	75,9	74,8	84,3	92,6

\* Итоги Всесоюзной переписи населения 1989 года. Т. 12. Продолжительность проживания населения СССР в месте постоянного жительства. Статистический комитет Содружества Независимых Государств. М., 1993.; Материалы Всероссийской переписи населения 2002 года [Электронный ресурс]. URL: <http://www.perepis2002.ru/index.html?id=11>. (дата обращения 12.09.2014); Материалы Всероссийской переписи населения 2010 года // [http://www.gks.ru/free\\_doc/new\\_site/perepis2010/croc/perepis\\_itogi1612.htm](http://www.gks.ru/free_doc/new_site/perepis2010/croc/perepis_itogi1612.htm) (дата обращения 20.09.2014).

Источник: рассчитано по данным переписей населения 1989, 2002 и 2010 гг.

Тенденции снижения территориальной подвижности населения, наблюдавшиеся в 80-х гг., еще с большей остротой проявились в 90-е гг. Рост городского населения остановился. Тяжелый экономический кризис привел к резкому сокращению рабочих мест на рынках труда крупных промышленных центров, а возможность ведения собственного подсобного хозяйства в сельской местности отчасти нивелировала последствия падения уровня жизни. Как следствие, доля населения, живущего в городах, за период между переписями 1989–2002 гг. не изменилась и составляла 73 %. Небольшой рост городского населения (на 1 %) был зафиксирован лишь по материалам переписи 2010 г.

Данные переписи 2002 г. говорят не только о резком замедлении темпов роста уровня урбанизации, но и о появлении обратного процесса — дезурбанизации (снижение доли городского населения) в 2 экономических районах: Северо-Кавказском и Уральском. Однако если в Уральском снижении уровня урбанизации сопровождалось сокращением общей численности населения городов, то в Северо-Кавказском районе наблюдался рост численности городского населения на 8,9 %, а снижение доли объясняется ростом количества жителей на селе (табл. 8). По данным переписи 2010 г. тенденция дезурбанизации в этих районах сохранилась. Причем в Северо-Кавказском регионе этот процесс продолжался в сочетании с ростом численности насе-

ления городов, а в Уральском — как следствие его сокращения. Таким образом, российской особенностью роста уровня урбанизации нулевых годов XXI в. является то, что этот процесс проходил на фоне депопуляции и сокращения абсолютной численности населения городов.

По мере того как возможности сельской местности отдавать население городам исчерпываются, происходят качественные изменения в сельском расселении. Трансформация сельского расселения постепенно усиливалась, что отразили все последние пять переписей.

В течение всего 40-летнего периода шло сокращение людности сельских поселений и их исчезновение. С применением группировки сельских населенных пунктов в зависимости от численности проживающего в нем населения были получены следующие результаты: если в 1970 г. численность сельского населения, проживающего в населенных пунктах с числом жителей менее 10 чел. составляла 25,9 тыс. чел., то в 1989 г. — 30,2 тыс., или на 17 % больше, а доля проживающего в них сельского населения увеличилась почти в 2 раза — с 12 % до 20 %. В период между переписями 2002 и 2010 гг. процесс обезлюдения деревень ускорился (табл. 9).

Доля мелких поселений с числом жителей не более 10 чел. увеличилась до 30 % (в том числе 12,7 % без населения), а доля более крупных поселений с числом жителей свыше 100 чел. снизилась до 33 %. Около 80 % сель-

Таблица 9

## Группировка сельских населенных пунктов по людности (по данным переписей населения)

Группа	1970 год		1979 год		1989 год		2002 год		2010 год	
	тыс. чел.	%	тыс. чел.	%	тыс. чел.	%	тыс. чел.	%	тыс. чел.	%
До 10 чел.	25,9	12	23,9	13	30,2	20	47,1	30	55,6	36
От 11 до 50 чел.	62,5	29	54,6	31	44,7	29	38,1	24	32,8	22
От 50 до 100 чел.	37,2	17	26,3	15	18,0	12	14,9	10	13,8	9
Свыше 100 чел.	91,2	42	72,2	41	60,0	39	55,2	36	50,9	33
Всего	216,8	100	177,0	100	152,9	100	155,3	100	153,1	100

Источник: рассчитано по данным переписей населения 1970, 1979, 1989, 2002 и 2010 гг.

ских населенных пунктов без населения и с числом жителей менее 10 чел. в Центральном и Северо-Западном районе, в том числе около 30 % в Тверской, Вологодской и Псковской областях.

Наиболее высок удельный вес населенных пунктов, покинутых сельскими жителями, в Костромской, Тверской, Ярославской, Вологодской, Псковской, Кировской и Магаданской областях, в Республике Ингушетия (около 20 %). В этих районах больше всего деревень и хуторов. В Ярославской, Вологодской, Новгородской и Псковской областях их удельный вес превышает 40 %.

Такая многоступенчатая поэтапная сельско-городская и межгородская миграция — проявление достаточно устойчивой закономерности развития миграционных процессов, которые способствуют ускорению концентрации населения в более крупных по размеру населенных пунктах и городах по мере их роста.

При стагнации роста, а тем более — при сокращении численности населения и одновременном изменении пропорций между сельским и городским населением в пользу роста доли городского, происходит концентрация населения в крупных населенных пунктах. В странах с большой территорией, низкой плотностью населения в результате развития этого процесса происходит обезлюдивание территорий, сокращение числа населенных пунктов, увеличение расстояния между ними, снижение возможностей хозяйственного использования земельных и природных ресурсов, находящихся на большом расстоянии от населенных пунктов. Это может быть оценено как негативное развитие процессов расселения населения с позиций социально-экономического развития территорий и проживающего на них населения.

К 1989 г. доля городского населения достигла 73 %, соответственно, сельского — 27 %. Население самого большого в мире по площади государства сосредоточилось в крупных и средних городах с населением от 250 тыс.

чел. Более половины (57 %) городского населения проживало к началу нового тысячелетия в 75 городах (из 1098 в 2002 г.). Причем именно в крупных городах в первую очередь начинались процессы сокращения естественного прироста, а затем и депопуляции, приводящей к общему сокращению численности населения.

В связи с этим меры, прямо или косвенно способствующие усилению концентрации населения в крупных населенных пунктах, для регионов и государств с большой территорией в целом являются непродуктивными (связанными с большими рисками потери территорий, исключения их из сельскохозяйственного и экономического оборота) [19, с. 51–58]. Геополитические интересы таких государств и регионов заключаются в том, чтобы переломить тенденцию обезлюдивания больших территорий, тенденцию концентрации населения. Это возможно только при целенаправленном препятствовании такой концентрации населения в крупных населенных пунктах и проведении соответствующей миграционную и социально-экономическую политику.

### Заключение

Важную роль в сокращении диспропорций в размещении населения и трудовых ресурсов, по нашему мнению, призваны сыграть прогнозы социально-экономического развития в среднесрочной и долгосрочной перспективе. В 2014 г. был принят Федеральный закон «О стратегическом планировании в Российской Федерации», который регулирует широкий круг организационных и методических вопросов по упорядочению развития и территориальной организации народного хозяйства страны. Реализация основных положений Закона предполагает проведение системных научных исследований основных проблем, накопившихся в размещении производительных сил и их главного элемента — трудовых ресурсов, в течение длительного периода и обострившихся в условиях рыночной экономики.

В связи с этим необходимо шире использовать накопленный в СССР уникальный опыт проведения предплановых научных исследований и прогнозных разработок на перспективу.

Одним из таких предплановых документов является Генеральная схема расселения в СССР, которая была разработана на долгосрочную перспективу. Так, например, в Генеральной схеме расселения на 1976–1990 гг. за основу была принята следующая научная концепция:

— система расселения должна соответствовать оптимизации размещения производительных сил по экономическим районам, способствовать повышению эффективности об-

щественного производства и социально-экономическому прогрессу страны;

— обеспечить концентрацию сельских населенных мест с целью создания благоприятных условий для жизнедеятельности их жителей, используя возможности планомерного научно обоснованного развития градостроительства;

— основу системы расселения должны составлять крупные городские агломерации, объединяющие крупные, средние и малые города, возможно и сельские поселения;

— целенаправленное сдерживание роста крупнейших городов с населением 1 млн чел. [20, с. 71–72].

### Благодарность

Статья выполнена в рамках проекта РГНФ № 14-02-00525.

### Список источников

1. Заславская Т. И., Рыбаковский Л. Л. Процессы миграции и их регулирование в социалистическом обществе // Социологические исследования. — 1978. — № 1. — С. 32–46.
2. Рыбаковский Л. Л. Региональный анализ миграций. — М.: Статистика, 1973. — 159 с.
3. Социальные факторы и особенности миграции населения СССР. — М.: Наука, 1978. — 141 с.
4. Сонин М. Я. Воспроизводство рабочей силы в СССР и баланс труда. — М.: Госпланиздат, 1959. — 365 с.
5. Топилин А. В. Территориальное перераспределение трудовых ресурсов в СССР. — М.: Экономика, 1975. — 159 с.
6. Хомра А. У. Миграция населения. Вопросы теории и методики исследования // отв. ред.: В. С. Стешенко; АН Украинской ССР, Ин-т экономики. — Киев: Наукова думка, 1979. — 146 с.
7. Хорев Б. С., Чапек В. Н. Проблемы изучения миграции населения М.: Мысль, 1978. — 255 с.
8. Морозова Г. Ф. Территориальная дифференциация приживаемости новоселов // Современные проблемы миграции. — М.: Мысль, 1985. — 110 с. — С. 14–29.
9. Кожевникова Н. И. Миграционные процессы и их взаимосвязь с социально-демографическим развитием территорий // Современные проблемы миграции. — М.: Мысль, 1985. — 110 с. — С. 82–101.
10. Зайончковская Ж. А. Новоселы в городах. — М.: Статистика, 1972. — 164 с.
11. Petersen W. A General Typology of Migration // American Sociological Review. — June. 1958. — 23 (3). — Pp. 256–266.
12. Демографический понятийный словарь / Под ред. проф. Л. Л. Рыбаковского. — М.: Центр социального прогнозирования, 2003. — 352 с.
13. Ravenstein E. G. The Laws of Migration // Journal of the Statistical Society of London. — June, 1885. — Vol. 48, No. 2. — Pp. 167–235.
14. Turner J. Toward a sociological theory of motivation // American Sociological Review. — 1987. — 52(1). — Pp. 15–27.
15. Социально-демографическое развитие села. Региональный анализ / Под ред. Т. И. Заславской и И. Б. Мучника. — М.: Статистика, 1980. — 343 с.
16. Корель Л. В. Основные этапы развития миграционного обмена между городом и селом. // Современные проблемы миграции. — М.: Мысль, 1985. — 110 с. — С. 101–108.
17. Пацюрковский В. В. Сельско-городская Россия. — М.: ИСЭПН РАН, 2010. — 390 с.
18. Slater P. V. A Hierarchical Regionalization of RSFSR Administrative Units Using 1966–69 Migration Data // Soviet Geography. — 1975. — No 7. Vol. XVI. — Pp. 453–465.
19. Воробьева О. Д. Размещение населения и региональная социально-экономическая политика // Социальная сфера. Проблемы и суждения. Мат-лы шестых Мильнеровских чтений. Москва, декабрь 2002 г. / Науч. ред. Э. Б. Гиллинская. — М.: ГУ-ВШЭ, 2002. — 384 с. — С. 51–58.
20. Мазанова М. Б. Размещение производительных сил. Фактор роста производительности общественного труда / РАЕН, Институт региональных экономических исследований. — М.: Издательство «Алькор Паблшер», 2015. — 80 с.

### Информация об авторах

**Воробьева Ольга Дмитриевна** — доктор экономических наук, профессор, руководитель Научно-исследовательского центра социально-экономических проблем народонаселения, Московский психолого-соци-



альный университет (Российская Федерация, 115191, г. Москва, пр-д. Рошинский 4-й, 9а; e-mail: 89166130069@mail.ru).

**Топилин Анатолий Васильевич** — доктор экономических наук, профессор, главный научный сотрудник, Московский психолого-социальный университет (Российская Федерация, 115191, г. Москва, пр-д. Рошинский 4-й, 9а; e-mail: topilnav@mail.ru).

**Гребенюк Александр Александрович** — кандидат экономических наук, заместитель директора высшей школы современных социальных наук, МГУ им. М. В. Ломоносова (Российская Федерация, 119991, г. Москва, ул. Ленинские Горы, 1; e-mail: gaa-mma@mail.ru).

**Лебедева Тамара Васильевна** — кандидат географических наук, декан экономического факультета, Московский психолого-социальный университет (Российская Федерация, 115191, г. Москва, пр-д. Рошинский 4-й, 9а; e-mail: shonohova@rambler.ru).

For citation: *Ekonomika regiona* [Economy of Region], — 2016. — Vol. 12, Issue 1. — pp. 175-188

**O. D. Vorobieva<sup>a)</sup>, A. V. Topilin<sup>a)</sup>, A. A. Grebenyuk<sup>b)</sup>, T. V. Lebedeva<sup>a)</sup>**

<sup>a)</sup> Moscow Psychological and Social University (Moscow, Russian Federation)

<sup>b)</sup> Lomonosov Moscow State University (Moscow, Russian Federation)

### The Analysis of Migration Processes in Russia According to the Census

*The subject matter of the study is the internal migration of the Russian population from 1960 to 2010. The study is based on the information about the spatial population movements, published in the proceedings of the all-Union censuses of 1970, 1979, 1989, and of the all-Russian censuses of 2002 and 2010. The main flows and directions of migration are considered. The methodological analysis of the migration was performed by means of cross-cutting indicators to assess the dynamics of migration processes over a long period. Special attention is given to the rural-urban internal migration, as its volumes, patterns and impacts have not been adequately tested and evaluated to date. Relative indicators, which have not been used previously to assess the studied processes are proposed and calculated. To ensure the comparability of the materials of the censuses of the Soviet and post-Soviet periods under consideration, the economic zoning adopted prior to 2000 was used, and the uniformity of administrative scale was ensured. The hypothesis that from decade to decade, there was a decrease of the intensity of territorial mobility for both urban and rural populations is confirmed. The inter-regional migration flows are considered; the different trends and intensity of migration processes for more than four decades are specified. The dynamics of the structure of migrants on the basis of length of residence in the place of permanent residence in different regions is analyzed. The study has shown that the development and preservation of the prevailing trends in that period continues to adversely affect the territorial distribution of the population and the regional socio-economic development of the country. The findings can find their application in the correction of regional socio-economic and migration policies.*

**Keywords:** internal migration, migration in Russia, census of population, interregional migration, economic regions of Russia, rural-urban migration, urbanization, natives and non-natives, old-timers, settlers, length of stay

### Acknowledgements

*The article has been prepared with the support of the Russian Humanitarian Science Foundation Project № 14-02-00525.*

### References

1. Zaslavskaya, T. I. & Rybakovskiy, L. L. (1978). Protsessy migratsii i ikh regulirovanie v sotsialisticheskom obshchestve [Processes of migration and their regulation in socialist society]. *Sotsiologicheskie issledovaniya* [Sociological science], 1, 32-46.
2. Rybakovskiy, L. L. (1973). *Regionalnyy analiz migratsiy* [Regional analysis of migrations]. Moscow: Statistika Publ., 159.
3. *Sotsialnyye faktory i osobennosti migratsii naseleniya SSSR* [Social factors and the special aspects of population shift of the USSR]. Moscow: Nauka Publ., 141.
4. Sonin, M. Ya. (1959). *Vosproizvodstvo rabochey sily v SSSR i balans truda* [Reproduction of labor power in the USSR and work balance]. Moscow: Gosplanizdat Publ., 365.
5. Topilin, A. V. (1975). *Territorialnoye pereraspredelenie trudovykh resursov v SSSR* [Territorial redistribution of human resources in the USSR]. Moscow: Ekonomika Publ., 159.
6. Khomra, A. U. (1979). *Migratsiya naseleniya: voprosy teorii i metodiki issledovaniya* [Population shift: questions of the theory and research methodology]. In: V. S. Steshenko (Ed.); Academy of Sciences of the Ukrainian SSR, Institute of Economics — Kiev: Naukova dumka Publ., 146.
7. Khorev, B. S. & Chapek, V. N. (1978). *Problemy izucheniya migratsii naseleniya* [Problems of study the population shift]. Moscow: Mysl Publ., 255.
8. Morozova, G. F. (1985). Territorialnaya differentsiatsiya prizhivayemosti novoselov [Territorial differentiation of survival of newcomers]. *Sovremennyye problemy migratsii* [Current migration problems]. Moscow: Mysl Publ., 110, 14-29.



9. Kozhevnikova, N. I. (1985). Migratsionnyye protsessy i ikh vzaimosvyaz s sotsialno-demograficheskim razvitiem territoriy [Migration processes and their interrelation with social and demographic development of territories]. *Sovremennyye problemy migratsii [Current problems of migration]*. Moscow: Mysl Publ., 110, 82–101.
10. Zayonchkovskaya, Zh. A. (1972). *Novosely v gorodakh [Newcomers in the cities]*. Moscow: Statistika Publ., 164.
11. Petersen, W. (1958, June). A General Typology of Migration. *American Sociological Review*, 23(3), 256–266.
12. Rybakovskiy, L. L. (Ed.). (2003). *Demograficheskiy ponyatiynnyy slovar [Demographic conceptual dictionary]*. Moscow: Tsentr sotsialnogo prognozirovaniya Publ., 352.
13. Ravenstein, E. G. (1885, June). The Laws of Migration. *Journal of the Statistical Society of London*, 48(2), 167–235.
14. Turner, J. (1987). Toward a sociological theory of motivation. *American Sociological Review*, 52(1), 15–27.
15. Zaslavskoy, T. I. & Muchnika, I. B. (Ed.). *Sotsialno-demograficheskoye razvitie sela. Regionalnyy analiz [Social and demographic development of the village. Regional analysis]*. Moscow: Statistika Publ., 343.
16. Korel, L. V. (1985). Osnovnyye etapy razvitiya migratsionnogo obmena mezhdru gorodom i selom [The main stages of migrational exchange development between the city and the village]. *Sovremennyye problemy migratsii [Current problems of migration]*. Moscow: Mysl Publ., 101–108.
17. Patsiorkovskiy, V. V. (2010). *Selsko-gorodskaya Rossiya [Rural-urban Russia]*. Moscow: ISEPN RAN Publ., 390.
18. Slater, R. V. (1975). A Hierarchical Regionalization of RSFSR Administrative Units Using 1966–69 Migration Data. *Soviet Geography*, 7. Vol. XVI, 453–465.
19. Vorobyova, O. D. (2002). Razmeshchenie naseleniya i regionalnaya sotsialno-ekonomicheskaya politika [Distribution of population and regional socio-economic policy]. *Sotsialnaya sfera. Problemy i suzhdeniya. Mat-ly shestykh Milnerovskikh chteniy. Moskva, dekabr 2002 g. [Social sphere. Problems and judgments. Proceedings of the sixth Milnerovsky readings. Moscow, December, 2002]*. In: E. B. Gilinskaya (Ed.). Moscow: GU-VShE, 51–58.
20. Mazanova, M. B. (2015). *Razmeshchenie proizvoditelnykh sil. Faktor rosta proizvoditelnosti obshchestvennogo truda [Distribution of productive forces. Factor of growth in social labor productivity]*. RAEN, Institut regionalnykh ekonomicheskikh issledovaniy [Russian Academy of Natural Sciences, Institute of Regional Economic Studies]. Moscow: Alkor Publ., 80.

### Authors

**Olga Dmitrievna Vorobieva** — Doctor of Economics, Professor, Head of the Research Centre for Social and Economic Studies of Population, Moscow Psychological and Social University (9a, 4th Roschinskiy Proezd, Moscow, 115191, Russian Federation; e-mail: 89166130069@mail.ru).

**Anatoly Vasilyevich Topilin** — Doctor of Economics, Professor, Chief Research Associate, Moscow Psychological and Social University (9a, 4th Roschinskiy Proezd, Moscow, 115191, Russian Federation; e-mail: topilnav@mail.ru).

**Aleksandr Aleksandrovich Grebenyuk** — PhD in Economics, Deputy Director, Higher School of Modern Social Sciences, Lomonosov Moscow State University (1, Leninskie Gory St., 119991, Moscow, Russian Federation; e-mail: gaamma@mail.ru).

**Tamara Vasilyevna Lebedeva** — PhD in Geographical Sciences, Head of Economic Department, Moscow Psychological and Social University (9a, 4th Roschinskiy St., Moscow, 115191, Russian Federation; e-mail: shonohova@rambler.ru).