

**Российская академия наук  
Уральское отделение  
Институт экономики**

**Региональные аспекты международной  
трудовой миграции в современной России:  
оценка факторов и эффектов**

Екатеринбург, 2017

































































































































































































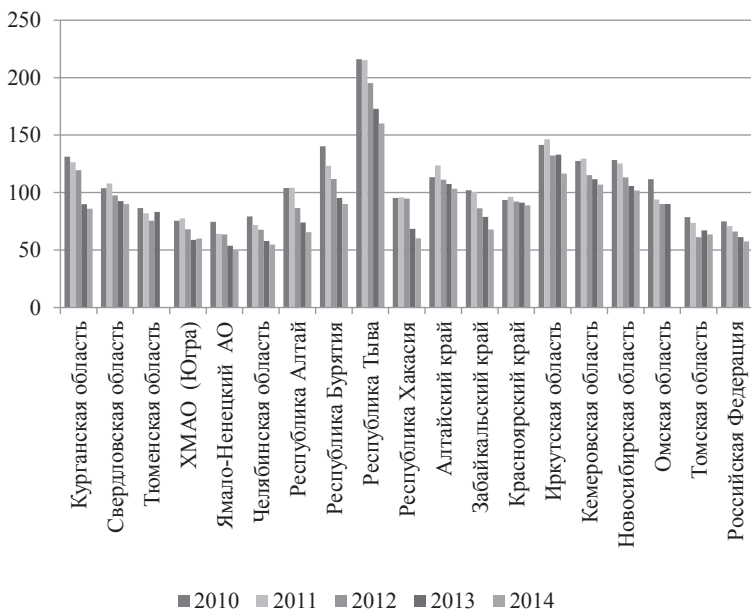


Рис. 3.3. Заболеваемость впервые в жизни установленным диагнозом туберкулез на 100 тыс. чел.

В 2016 г. имело место повышение заболеваемости туберкулезом среди детей до 17 лет. При этом в топ-10 вошли такие сибирские регионы, как Республика Тыва, Алтайский край, Алтайская, Кемеровская и Новосибирская области.

Росту распространения данного заболевания в Сибирском ФО, кроме перечисленных особенностей, способствуют низкая плотность населения регионов, неразвитость транспортной сети, высокий уровень загрязнения атмосферного воздуха на территориях городских поселений субъектов, низкий доступ населения к предоставлению медицинской и социальной помощи, в том числе диагностики, а также особенности процесса лечения, требующего постоянного наблюдения за больными. Важную роль в распространении инфекции играет социально-экономическое положение региона и его жителей, бедность и социальное неблагополучие ослабляют иммунитет и делают человека особенно уязвимым для данного заболевания.

Высокий уровень заболеваемости туберкулезом в Республике Тыва объясняется, кроме прочего, наличием генетической предрасположенности этнического состава населения к данному заболеванию<sup>129</sup>.

<sup>129</sup> Федеральная служба государственной статистики. [Электронный ресурс]. URL: <http://www.gks.ru/> (дата обращения: 12.12.2017)

Также высокий уровень заболеваемости туберкулезом наблюдается в Свердловской области.

В Российской Федерации в целом выросло число больных активным туберкулезом в сочетании с ВИЧ-инфекцией, наибольшее количество таких больных зарегистрировано в регионах Урала и Сибири<sup>130</sup>.

Заболеваемость ИППП принято связывать с нехваткой знаний по гигиене и неправильно сформировавшимися навыками поведения. Данные о впервые в жизни установленном диагнозе сифилис в регионах Сибири и Урала с 2010 г. по 2014 г. представлены на рисунке 3.4

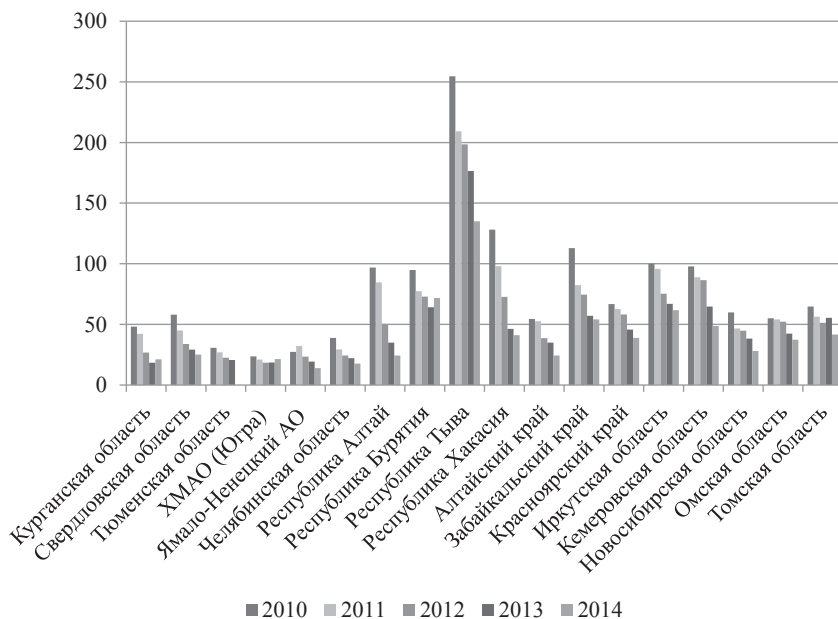


Рис. 3.4. Заболеваемость впервые в жизни установленным диагнозом сифилис на 100 тыс. чел.

Высокий уровень заболеваемости ИППП имели национальные республики Бурятия, Тыва, Хакасия, а также Забайкальский край, Иркутская, Кемеровская и Томская области. С 2010 г. по 2014 г. во всех исследуемых регионах наблюдалась устойчивая тенденция сокращения заболеваемости ИППП, что может свидетельствовать об улучшении бытовых условий населения и повышении его грамотности.

<sup>130</sup> О состоянии санитарно-эпидемиологического благополучия населения в Российской Федерации в 2016 году. Государственный доклад. [Электронный ресурс]. URL: <http://www.rospotrebnadzor.ru/upload/iblock/0b3/gosudarstvennyy-doklad-2016.pdf>

Однако, как уже было сказано выше (параграф 3.1), уровень заболеваемости социально значимыми болезнями среди иммигрантов значительно выше, чем у автохтонного населения. К примеру, среди мигрантов, прошедших медицинское освидетельствование в Свердловской области в 2011 г., было выявлено 68 случаев заболеванием ВИЧ-инфекцией, 329 туберкулезом, 296 сифилисом, в 2012 г. – 57, 207, 133 соответственно. При этом среди мигрантов, прошедших медицинское освидетельствование в 2011 г. выявлено (на 100 тыс. чел.): 117 чел. с ВИЧ-инфекцией, 564 чел. с заболеванием туберкулеза, 528 чел. с заболеванием сифилисом, а в 2012 г. – 128, 466 и 298 соответственно.

Рост миграции в связи с гуманитарной ситуацией на Украине привел к росту числа инфекционных заболеваний в принимающих регионах. Так, в 2015 г. в Свердловской области среди мигрантов, прошедших медицинское освидетельствование на 1 января 2015 г. было выявлено случаев: 587 ВИЧ-инфекции, 227 туберкулеза, 115 ИППП и 2030 других инфекционных заболеваний на 100 тыс. чел. соответственно. В 2015 г. показатель заболеваемости сифилисом на 100 тыс. осмотренных у мигрантов составил 450,1 чел., что в 14,7 раз выше аналогичного показателя заболеваемости у жителей Свердловской области.

Кроме того, в России не определен правовой статус лиц без гражданства, что не позволяет проводить эффективный контроль за их передвижением. Многие из них являются лицами, вышедшими из мест лишения свободы, и носителями тех или иных инфекций.

Негативную роль в формировании санитарно-эпидемиологического благополучия в условиях роста трудовой миграции в Российской Федерации сыграла патентная система 2010 г., которая позволила части мигрантам, трудоустроивающихся к физическим лицам, не проходить медицинское освидетельствование, что существенно снизило уровень выявляемости заболеваний на протяжении с 2010 по 2013 гг. (табл. 3.13). Схожесть диаграмм на рисунках 3.3 и 3.4 свидетельствует о наличии общих факторов заболеваемости у туберкулеза и сифилиса.

Внесенные в ноябре 2014 г. изменения в законодательство Российской Федерации, обязывающие всех мигрантов в течение 30 календарных дней со дня въезда в Российскую Федерацию представить документы, подтверждающие отсутствие заболевания наркоманией и инфекционных заболеваний из Перечня, а также сертификат об отсутствии у данного иностранного гражданина заболевания, вызываемого вирусом иммунодефицита человека<sup>131</sup>, привели к существенному росту степени выявляемости заболеваний.

---

<sup>131</sup>О внесении изменений в Федеральный закон «О правовом положении иностранных граждан в Российской Федерации»: Федеральный закон от 24.11.2014 №357-ФЗ// Справочно-правовая система Консультант. [Электронный ресурс]. URL: [www.consultant-so.ru](http://www.consultant-so.ru) (дата обращения: 12.12.2017)

Таблица 3.13

Данные освидетельствование иностранных граждан и лиц без гражданства в Свердловской области на заболеваемость сифилисом с 2008 г. по 2015 г.

Год	Освидетельствовано иностранных граждан, чел.	Выявлено мигрантов больных сифилисом:		Доля в структуре заболеваемости, %	Показатель на 100 тыс. осмотровых, чел.	Темпы изменения выявляемости заболевания, %
		всего в отчетном году, чел.	из них при освидетельствовании, чел.			
2008	117255	440	н/д	13,5	375,3	-
2009	52269	308	н/д	11,5	589,3	57,0
2010	56813	341	н/д	14,7	600,2	1,8
2011	56119	296	н/д	15,3	527,5	-0,1
2012	44659	133	н/д	9,1	297,8	-43,5
2013	45652	150	114	11,9	328,6	10,3
2014	29883	120	118	11,0	401,6	22,2
2015	66869	301	255	23,6	450,1	12,1

Проблемами реализации механизма медицинского освидетельствования мигрантов являются высокий уровень латентной миграции и недоведение или несвоевременное доведение до адресата ввиду его отсутствия по указанному адресу уведомления о принятии решения о нежелательности пребывания иностранного лица с выявленной патологией.

Таким образом, исследование выявило крайне неблагоприятную ситуацию с распространением социально значимых заболеваний, сложившуюся на Урале и в Сибири, в частности наличие устойчивой тенденции роста численности ВИЧ-инфицированных и больных туберкулезом.

С нашей точки зрения, для оздоровления санитарно-эпидемиологической ситуации в российских регионах необходимо усилить контроль за миграционными процессами, легализовать правовой статус лиц без гражданства, больше внимания уделять разъяснительной работе по профилактике социально значимых заболеваний.

## **ГЛАВА 4. ФОРМИРОВАНИЕ ЭТНИЧЕСКИХ АНКЛАВОВ: МИФЫ И РЕАЛЬНОСТЬ**

### **4.1. Этнические анклавы в современной России**

В открытой национальной экономике активная географическая мобильность населения часто приводит к стихийному формированию на принимающей территории этнических анклавов мигрантского типа. Этническим считается любой район компактного проживания людей, составляющих единое сообщество, которое сохраняется в течение нескольких поколений определенной национальности, отличной от национальностей окружающего социума. К признакам этнического анклава можно отнести наличие общих культурных ценностей, сохранение традиций и обычаев, использование национального языка для общения внутри анклава, общую для его жителей религиозную принадлежность, то есть все то, что позволяет его жителям сохранять этническую самобытность и самоидентичность.

Создание таких анклавов может носить как добровольный, так и принудительный характер. Они могут создаваться как результат стихийного перемещения населения определенной национальности, так и в процессе длительного исторического развития, путем вынужденного выделения этноса в определенных территориальных границах с целью предотвращения его замещения приезжим населением. Также причиной создания анклавов может быть насильственное перемещение части населения, национальная нетерпимость, жилищная дискриминация и пр. Если такой анклав возникает в результате миграции, то его можно назвать мигрантским.

Особенность мигрантских анклавов скорее не во внутреннем содержании, а лишь в условиях возникновения, которые, впрочем, и оказывают влияние на его содержание, трансформируя его обстоятельством «временности». Это – как своеобразный кибуц для израильтян, помогающий адаптации на новой незнакомой для мигранта территории, и часто рассматривающийся им как временное пристанище. Среди своих соплеменников мигрант может чувствовать себя более уверенно, у него нет языковых проблем, его понимают, помогают и дают советы. Не имея значимых имущественных ценностей, он получает доступ к так называемому социальному капиталу.

Другой особенностью мигрантских анклавов может выступать их полиэтничность, т.е. наличие нескольких национальностей, достаточно близких по этническим, религиозным и культурным признакам. В них могут проживать представители народов, принадлежащих к одной языковой группе или являющиеся выходцами из одного региона, например, Африки, Латинской Америки, Средней или Юго-Восточной Азии.

Этнические районы, в том числе возникшие в результате миграции, являются по своей сути вернакулярными, т.е. такими территориями, которые целостно воспринимаются местными жителями вне зависимости от административных

границ<sup>132</sup> как места компактного проживания лиц тех или иных национальностей. С одной стороны, это «неофициальные» районы, а значит, их выделение не всегда соответствует принципам районирования. К примеру, такой район (микрорайон) может состоять всего лишь из нескольких общежитий, занятых китайскими рабочими, или нескольких заброшенных зданий, когда-то признанных аварийными и расселенными, а теперь занятых приезжими из среднеазиатских республик. С другой стороны, в сознании горожан существует устойчивый образ таких районов (микрорайонов) как территорий, занятых населением той или иной национальности или этнической группы, даже в том случае, если это население не является большинством в данном районе (микрорайоне). Мы называем их анклавами, т.е. районами, где проживает население с особыми социокультурными, лингвистическими, религиозными и другими, непривычными для местного сообщества характеристиками.

Понятие этнического района в целом не имеет негативной оценочной окраски. Более того, теоретически такие этнические районы, при условии их добровольного формирования, должны обогащать социум своим разнообразием, придавая территории определенный колорит и уникальность. Существование этнических кварталов может дать положительный эффект – например, в случае если они становятся туристическими объектами. К примеру, знаменитые чайнатауны Сан-Франциско (Калифорния, США) и Йокогаме (Япония), район Либердади, являющийся центр японской культуры в Бразилии, и Паурат (маленькая Индия) в Бангкоке давно уже вписались в туристические маршруты, привлекая национальной кухней, кустарными мастерскими и маленькими магазинчиками, продающими травы и специи, национальные сувениры и предметы быта.

Государство иногда активно участвует в создании таких этнических районов, как это было в Приморье в конце XIX – начале XX вв. Тогда российское правительство выделило определенные территории для застройки и заселения их китайскими рабочими с целью борьбы со стихийно возводимыми китайскими «кварталами-миллионниками» в центре Владивостока и Хабаровска. Данный опыт нельзя признать удачным<sup>133</sup>, как и, например, постройку общежитий в пригородах Парижа для размещения выходцев с Алжира, которая привела к росту социальной напряженности. Удачный опыт создания этнических кварталов был в Сингапуре, где первоначально они создавались по инициативе первого губернатора Стэнфорда Раффлза (1781–1826) для переселенцев из других стран, а позже стали туристической достопримечательностью Сингапура.

Современные этнические районы в крупных российских мегаполисах и их пригородах образуются, главным образом стихийно и, в отличие от этнических кварталов Сингапура, не предназначены для глаз пытливого туриста. Причины

---

<sup>132</sup> Павлюк С.Г. Чувство места и вернакулярные районы в современной России //Теории социально-экономической географии. Синтез современных знаний. Смоленск, 2006. – С. 196-199.

<sup>133</sup> Нестерова Е.И. Атлантида мирового масштаба. Китайские кварталы в дальневосточных городах. Конец XIX – начало XX в // Географическое обозрение. – 2008. – № 4. – С. 44-58.

появления этнических районов в большинстве российских регионов не регулируется ни органами государственной власти, ни местным самоуправлением, процесс их создания совершенно стихийен. Исследователи склонны относить их к неблагополучным районам в связи с высоким уровнем криминализации<sup>134</sup>. А. А. Казанцев и Л. Ю. Гусев отмечают, что иммигранты часто организованы по сетевому принципу и управляются неформальными социальными лидерами, многие из которых являются религиозными и (или) криминальными авторитетами<sup>135</sup>.

В научной литературе отмечаются различные причины образования этнических анклавов на принимающей территории. Так, Г. А. Николаенко считает, что причиной формирования этнических анклавов является сетевой характер миграции<sup>136</sup>, который, в первую очередь, связан с этнической структурой и ментальностью приезжих мигрантов. Как пишет А. Б. Синельников, «многие из инокультурных иммигрантов отказываются не только ассимилироваться, но и просто интегрироваться в принявшее их общество. Они живут в отдельных кварталах, плохо знают язык страны пребывания, сохраняют тот же уклад жизни, который был у них на родине»<sup>137</sup>. В. В. Константинов и Р. В. Осин связывают анклавизацию со стремлением создать более комфортную среду проживания в условиях чуждых культурных ограничений<sup>138</sup>. Джон Берри в своих работах рассматривает анклавизацию как одну из стратегий адаптации мигрантов в принимающем сообществе<sup>139</sup>. А. Н. Лукьянова и В. В. Гаспарян – как возможность облегчить процесс социализации на чужбине, возможность проникновения на рынок труда на основе совместных усилий и доступ к недорогому жилью, которое концентрируется в определенных районах города<sup>140</sup>. М. Лазарев, считает, что этнические анклавы создаются для сохранения идентичности<sup>141</sup>. С. А. Мадюкова ассоциирует причину создания анклавов с ростом антииммигрантских

---

<sup>134</sup> Вендина О. Москва этническая. Грозит ли городу геттоизация? // Демоскоп. – 2004. – № 177. [Электронный ресурс]. URL.: <http://demoscope.ru/weekly/2004/0177/tema01.php>

<sup>135</sup> Казанцев А.А., Гусев Л.Ю. Прогноз деятельности террористических организаций в странах Центральной Азии и Афганистане: возможные пути противодействия в интересах безопасности РФ // Политическая экспертиза. ПОЛИТЭКС. – 2013. – Т. 9. – № 1. – С. 160–176.

<sup>136</sup> Николаенко Г.А. Причины возникновения и особенности таджикских моноэтнических анклавов в центре Санкт-Петербурга // Современный город. Настройка социологической оптики. Сб. науч. статей по итогам III Ежегодной социологической школы / Под ред. Е. С. Богомяковой. СПб.: Издат. центр экономического ф-та СПбГУ, 2014, с. 3.

<sup>137</sup> Синельников А.Б. Неравенство и дискриминация инокультурных иммигрантов и их потомков в России и Западной Европе. По данным европейского социального исследования // Вестник Московского университета. – 2014. – № 2. – С. 154-169.

<sup>138</sup> Константинов В.В., Осин Р.В. Особенности отношения к мигрантам в условиях медиавоздействия // Известия Саратовского университета. – 2014. – Т. 3. – № 1. – С. 53-57.

<sup>139</sup> Berry J.W. Acculturation and Psychological Adaptation. // Migration – Ethnizität – Konflikt: Systemfragen und Fallstudien./ K.J. Bade (Hg.)/ IMIS-Schriften, Bd.1. Osnabrück, 1996. – pp. 171-186; Berry J.W. Immigration, Acculturation, and Adaptation. // Applied Psychology: An International Review. - 1997. – Vol. 46. – № 1. – P. 5-68.

<sup>140</sup> Лукьянова А. Н., Гаспарян В. В. Позитивные и негативные последствия международной миграции в условиях глобализации // Региональная экономика. Теория и практика. – 2008. – № 9. – С. 19-22.

<sup>141</sup> Лазарев М.П. Пространственная сегрегация в городе // Теоретико-методологические и прикладные аспекты социальных институтов права, экономики, управления и образования: мат-лы всеросс. науч. конф. с междунар. участием. М.: Гуманитарно-социальный институт, 2016. – С. 100-102.

настроений у принимающего сообщества<sup>142</sup>. Исследователи Института национальных стратегий считают, что анклавов создаются теневым и криминальным сектором экономики<sup>143</sup>.

С нашей точки зрения, значительная имущественная дифференциация населения, выраженная, в частности, в наличии дешевых не престижных для проживания микрорайонов на окраинах или внутри крупных мегаполисов, и слабая государственная интеграционная политика являются основными причинами анклализации в современной России. Чем выше имущественная дифференциация, тем больше вероятность анклализации. И здесь выстраивается неразрывная цепь, так как анклализация, в свою очередь, также ведет к дифференциации населения по уровню жизни. Как пишет О.И. Вендина, «главная пружина, способная в любой момент запустить процесс этнической сегрегации, скрыта не в стремлении этнических меньшинств к совместному проживанию, а в механизме социальной поляризации»<sup>144</sup>. Одна из сторон дифференциации в доходах населения – это территориальная дифференциация, появление дорогих фешенебельных микрорайонов и бедных микрорайонов, гарлемов. Мировой опыт свидетельствует, что от анклализации в большей мере страдают страны допустивший значительное имущественное расслоение населения.

Как показывает исторический опыт, анклализация, которая отгораживает принимающее сообщество от инородцев, а приезжим помогает адаптироваться, может быть крайне негативным и даже губительным процессом как для принимающего сообщества, так и для самих приезжих.

Во-первых, она выступает барьером на пути интеграции иностранных граждан в принимающее сообщество. В районах компактного проживания иностранных лиц создаются своеобразные сообщества, где общение осуществляется только на родном языке.

Во-вторых, сохраняются прибывшими, а значит, привносятся в принимающее сообщество новые для местного населения уклады, культурные традиции и обычаи, создаются очаги чуждой для данной местности культуры, которые негативно воспринимаются местным населением, вызывая отторжение и рост ксенофобии и национализма. В результате обоюдного отчуждения возникает экстремизм и терроризм, что переводит данную проблему из культурной плоскости в политическую. Как пишет В. А. Ачкасов, «в общественном сознании формируется образ монолитных “национальных общин” и особенно общин “этнически чуждых”

---

<sup>142</sup> Мадюкова С.А. Этнические анклавов как социокультурный феномен // Актуальные проблемы гуманитарных и социальных исследований: мат-лы XIV Межрегион. науч. конф. молодых ученых в области гуманитарных и социальных наук. – Новосибирск: Институт философии и права СО РАН, 2016. – С. 151.

<sup>143</sup> Политика «замещающей миграции» в России. Последствия и альтернативы. Доклад. 13 марта 2014г. Институт национальных стратегий. [Электронный ресурс]. URL.: <http://www.instrategy.ru/projects/index.htm?cy=2014>

<sup>144</sup> Вендина О.И. Москва этническая. Грозит ли городу геттоизация? //Демоскоп. – 2004. – №177-178. [Электронный ресурс]. URL.: <http://demoscope.ru/weekly/2004/0177/tema01.php>

мигрантов как виновников ухудшения социально-экономической ситуации и угрозы общественной стабильности»<sup>145</sup>.

В-третьих, для принимающего сообщества такое соседство ведет к ряду неудобств: уменьшаются привлекательность микрорайона, заселенного мигрантами, обесценивается недвижимость, ухудшается качество дошкольного и школьного образования в связи с появлением в группах (классах) детей-инофонов, требующих особого внимания со стороны педагогов.

В-четвертых, анклавизация оказывает медвежью услугу самим мигрантам, мешая их адаптации к новым условиям проживания, снижая их заинтересованность в изучении языка местного населения, восприятии культурных ценностей и норм поведения принимающего сообщества, делая их видимым меньшинством, переводя решения возникающих у них правовых проблем из юридической в диаспоральную плоскость.

В-пятых, в процессе образования этнических анклавов мигрантского типа так же существует и криминогенная составляющая, обычно они являются неблагополучными, в них выше уровень преступности, чем в среднем по району, селу, городу. Мигранты часто (особенно на ранних стадиях формирования анклава) участвуют в уголовных группировках или завозят в страну наркотические средства.

В-шестых, пространственная сегрегация в виде формирования этнических районов способствует формированию сегрегации на рынке труда. Мигранты помогают родственникам, приятелям и односельчанам в трудоустройстве, что способствует формированию чисто мигрантских видов занятости, которые, в свою очередь, также усиливают процессы пространственной сегрегации.

Этнические анклавы могут появиться как на «нежилой» или ранее необитаемой территории, так и на территории уже заселенной местными жителями, которые со временем становятся вынужденными их покинуть и переехать в другую часть города. Однако и кварталы компактного расселения мигрантов не определяются раз и навсегда, они появляются, развиваются, исчезают в силу мобильности их обитателей. В рамках данных процессов происходит замещение временных жителей мигрантских районов на постоянных. Освоившись и получив стабильную работу, трудовые мигранты перевозят к себе семьи, ближе к своим кормильцам перебираются их жены и дети, близкие родственники, друзья, приятели, бывшие соседи. Особенно ярко это наблюдается у общинных народов, привыкших жить кланами, в том числе у жителей Средней Азии, прочно занявших трудовую нишу на российском рынке труда. Появления 10-30 % мигрантов на какой-либо территории уже бывает достаточно для того, чтобы она превратилась в вернакулярный район.

Как и любое явление, этнический анклав проходит определенные стадии жизненного цикла. Он формируется, переходит в стадию зрелости, а затем теоретически должен перейти к стадии упадка. Отличительным признаком зрелого

---

<sup>145</sup> Ачкасов В.А. Рост этнического многообразия и толерантность в крупных городах России. «Случай» Санкт-Петербурга // Трудовая миграция и политика интеграции мигрантов в Германии и России. Санкт-Петербург: ООО "Скифия-принт", 2016. – 192 с. – с.145.

этнического анклава выступает наличие собственной инфраструктуры жизнеобеспечения: появление этнических кафе, детских садов, медицинских кабинетов, парикмахерских и т.п.

Анклавы, особенно у среднеазиатских народов, выступают средством сохранения своей идентичности. Стремление к сохранению патриархального образа жизни, особенно сильное у мигрантов-мусульман, создало такую модель, в которой женщине отводится роль хранительницы национальной культуры, традиций и обычаев. Реализация данной роли происходит за счет запрета публичной активности женщин и ограничения их занятости трудом в домашнем хозяйстве. Женщины-мигрантки из Средней Азии, проживающие с семьей в этнических анклавах, обычно не владеют либо плохо владеют русским языком, имеют полулегальный статус, а значит, ограничены в правах. У них возникают проблемы при обращении в медицинские учреждения. Их слабая адаптация к принимающему сообществу оказывает им медвежью услугу. В случае трудоустройства (если возникает такая потребность, например, при утере кормильца) они обычно подвергаются дискриминации, иногда насилию.

В патриархальных иммигрантских семьях, проживающих в местах компактного расселения, часто возникают проблемы, связанные с образованием детей. Если проблема дошкольного образования часто решается непосредственно в семье, где уходом за детьми может заниматься неработающая женщина, либо в случае ее занятости в общественном секторе, ребенка можно определить в мигрантский детский сад (как это принято, например, у киргизов), то со школьным образованием все обстоит сложнее. У детей-мигрантов естественное стремление к знаниям и самоутверждению, выражено обычно в большей степени, чем у их конкурентов по школьной парте. Однако оно часто не находит поддержки в местах их проживания, где родители плохо говорят либо не говорят вообще на русском языке. Кроме того, возникает проблема, которую в специализированной литературе окрестили «проблемой сердитого поколения», когда достаточно трудолюбивый и успешный в учебе ребенок или молодой человек испытывает внутренний дискомфорт, подвергаясь в местном сообществе дискриминации по этническому признаку.

Поэтому мигранты, благополучно адаптировавшиеся к местным условиям, имеющие постоянную высокооплачиваемую работу или организовавшие собственный бизнес, порой стремятся ассимилироваться с принявшим их обществом, покидают этнический анклав, переезжая в более престижные районы (микрорайоны) города. Менее успешные мигранты остаются в анклаве. Однако на место выехавших приезжают новые мигранты, которым предстоит пройти нелегкий путь адаптации.

С нашей точки зрения, государственная миграционная политика обязательно должна включать меры, направленные на предотвращение пространственной сегрегации. В. Ачкасов считает, что оптимизировать осуществление национальной и иммиграционной политики в крупных городах России можно только в том случае, если акцент в деятельности властей будет смещен с репрессивных мер и депортаций, с взаимодействия с лидерами национально-культурных объединений и с проведения

мероприятий культурно-фольклорного характера на предотвращение пространственной сегрегации и социально-профессиональной дискриминации иммигрантов, особенно так называемых видимых мигрантов<sup>146</sup>.

Одним из направлений такой политики является активная интеграция мигрантов в российское общество. В. А. Тишков считает, что необходимо избегать резких перемен в привычных пропорциях населения на уровне местных сообществ и мегаполисов, а также пространственной этнической сегрегации (этнических кварталов), осуществлять политику культурной и социально-политической интеграции населения, снижать значимость этнической принадлежности граждан (ее политизацию), признать реальность существования множественной идентичности («многонационально» на уровне личности), отказаться от государственного вмешательства в вопросы этнической идентификации.

Как было уже отмечено, в настоящее время правительство России не вмешивается в процесс анклавизации, хотя и считает его крайне нежелательным. Однако такая попытка была предпринята в Санкт-Петербурге в рамках политики Толерантности (подпрограмма № 3 («Укрепление гражданского единства и гармонизация межнациональных отношений»). В частности, в рамках данной подпрограммы пытались создавать для трудовых мигрантов из зарубежных стран так называемые доходные дома. С точки зрения городской администрации, их создание могло сделать миграцию более контролируемой и позволило бы противостоять процессу создания неблагополучных этнических анклавов в центре Санкт-Петербурга. Это могло бы снизить градус напряженности в северной столице России. Однако данная политика встретила волну критики<sup>147</sup>, было заявлено, что администрация сама создает этнические анклавы.

Создание доходных домов, с нашей точки зрения, можно было бы назвать оправданным только при условии проведения выверенной политики их пространственного размещения и обязательной ограничительной квоты на их заселение мигрантами.

Таким образом, можно отметить, что, во-первых, в современной России существует процесс образования этнических анклавов мигрантского типа, несмотря на временный характер миграции; во-вторых, этот процесс происходит стихийно без участия государства; в-третьих, он связан со значительной дифференциацией в доходах населения, имеющей место в России, и является крайне нежелательным процессом для принимающего сообщества и самих мигрантов, препятствуя их интеграции в российское общество.

---

<sup>146</sup> Ачкасов В.А. Рост этнического многообразия и толерантность в крупных городах России. «Случай» Санкт-Петербурга // Трудовая миграция и политика интеграции мигрантов в Германии и России. Санкт-Петербург: ООО "Скифия-принт", 2016. – С. 145.

<sup>147</sup> Розанова М. Россия — новая иммиграционная страна? Динамика изменения подходов? // Трудовая миграция и политика интеграции мигрантов в Германии и России. Санкт-Петербург: ООО "Скифия-принт", 2016. , с.168.

## **4.2. Библиометрический анализ научных публикаций по вопросам исследования этнических анклавов**

К настоящему моменту в связи с развитием мировых миграционных процессов тема этнических анклавов приобрела значительную популярность в научной литературе. Для того чтобы оценить ее актуальность в публикационном пространстве российских изданий, проанализировать состояние изученности проблемы и выявить ключевые направления исследований по данной теме, мы провели количественный и качественный библиометрический анализ научных публикаций, в которых поднимается тема этнических анклавов и иных форм этнических образований в российской действительности.

Преимущество библиометрического анализа состоит в том, что он позволяет интегрировать сведения о предметной области в едином информационном ресурсе, получить необходимый объем данных по определенной предметно ориентированной тематике, обеспечить адекватное отображение состояния предметной области исследования и провести это исследование с использованием информационных технологий<sup>148</sup>; возможность использовать более широкий массив материалов повышает качество такого исследования. Библиометрический метод способствует получению новой семантической информации.

Развитие информационных систем сделало данный метод востребованным среди современных исследователей различных научных направлений, а так как тема этнических анклавов затрагивает различные аспекты взаимодействия социума и по сути междисциплинарна, применение данного метода в нашем исследовании является достаточно обоснованным.

Среди существующих видов библиометрического анализа нами был выбран ДИП – метод количественной оценки документального информационного потока (авторефератов, диссертаций, обзоров, монографий, научных журналов и пр.). В качестве информационной базы для исследования был выбран массив информационных источников из российской электронной научной библиотеки eLIBRARY, созданной в 1999 г. по инициативе РФФИ.

На сегодняшний момент eLIBRARY.RU является крупной российской информационной площадкой, предоставляющей возможности для поиска и анализа научных публикаций по многим отраслям знаний. Об ее представительности свидетельствует тот факт, что в настоящее время в библиотеке eLIBRARY имеется доступ к более чем 20 млн научных публикаций, которые входят в базы данных Российского индекса научного цитирования – РИНЦ.

Поиск публикаций был произведен в августе 2017 г., временной ряд был выбран с момента размещения первых публикаций в библиотеке eLIBRARY по

---

<sup>148</sup> Даринская Л.А., Гуслина А.С. Библиометрический анализ как способ вхождения в проблему исследования // Вестник Санкт-Петербургского университета. – 2010. – В.3. – с. 71.

настоящее время – с 2000 г. по август 2017 г., то есть, в исследуемый массив вошли публикации за 17 лет.

На первом этапе исследования для поиска научной литературы в информационной базе eLIBRARY.RU были подобраны ключевые слова («поисковые запросы»). Для этого были выбраны словосочетания: «этнические анклавы», «анклавы мигрантов», «неформальные сообщества мигрантов». Все эти понятия используются в современной научной литературе для характеристики мест компактного проживания мигрантов и их семей. По введенным поисковым запросам системой было предоставлено 356 публикаций, в том числе: статей в журналах – 300, из которых 25 – статей в журналах, входящих в Web of Science или Scopus, 47 – входящих в ядро РИНЦ, 44 – входящих в RSCI. Общее количество авторов в данной предметной области составило 517 человек.

На втором этапе исследования, в соответствии с библиометрическим подходом, нами была поставлена задача проанализировать распределение количества публикаций: (1) по годам, (2) по тематическим рубрикам, (3) по цитируемости, (4) по авторам, (5) по ключевым словам, (6) по организациям, (7) по журналам.

Динамика распределения научных публикаций по поисковым запросам по годам представлена на рисунке 4.1.

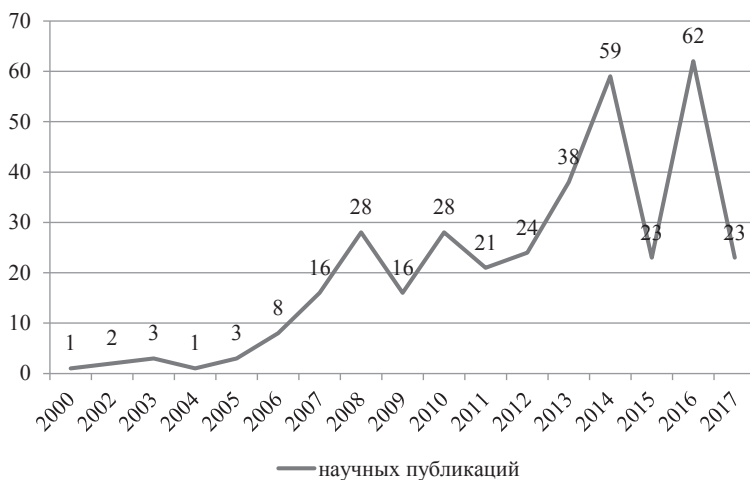


Рис. 4.1. Распределение количества публикаций по тематике исследования 2002–2017 годам (2017 г. представлен данными за 8 месяцев (январь – август))

Как показывает график, интерес к теме этнических анклавов, выраженный в количестве публикаций, в целом имеет тенденцию к росту. Можно выделить три периода публикационной активности: 2000–2008 гг. – спокойный рост исследований, 2008–2013 гг. – период небольших колебаний и 2013–2017 гг. – период высокой цикличности.

Резкий рост исследований в период с 2004 г. по 2008 г. можно связать с процессами формирования трудовой (экономический) этнической миграции. Снижение интереса авторов в 2009 г. можно связать со снижением миграционного потока в связи с ужесточением миграционного законодательства, а именно с принятием Постановления Правительства РФ об установлении на 2007 г. допустимой доли иностранных работников в сфере розничной торговли<sup>149</sup>. Данное постановление, во-первых, привело к оттоку мигрантов из страны, а во-вторых, сделало их менее видимыми, убрав с потребительских рынков, из киосков и торговых палаток, ограничив занятость в традиционных для них секторах экономики.

Экономический кризис 2009–2010 гг., ограничивший миграцию, снова отвлек исследователей от данной темы. Послекризисный рост миграции, усиленный законодательными послаблениями 2010 г., в том числе введением патентной системы для трудовых мигрантов, выразился в росте публикационной активности. В 2015 г. он сменился резким спадом, связанным с сокращением притока иностранной рабочей силы в связи с девальвацией рубля и введением новых ограничений в системе трудоустройства иностранных граждан по патентам в виде обязательного тестирования на знание русского языка, истории России и основ законодательства и прохождении медицинского осмотра. Дальнейший рост интереса к данной тематике вызван, прежде всего, внешними обстоятельствами, а именно миграционным кризисом на Западе, проблемами с беженцами и их сложной интеграцией в принимающем сообществе, а также ростом международного терроризма, который также связывают с миграционной подвижностью населения.

Распределение научных публикаций по тематическим рубрикам закономерно и полностью отражает проблематику исследований. В частности, выявлено, что самое большое количество научных публикаций, а именно 26%, относится к политическим наукам, по 19% – к экономическим наукам и социологии, 11% к области исторических знаний, 10% – к государственно-правовым дисциплинам. Небольшой процент научных публикаций выполнен в области философии, культуры, демографии и комплексного изучения стран и регионов (рис. 4.2).

Явное преобладание политических аспектов (публикаций в рубрике «политические науки») обсуждения проблемы, с одной стороны, говорит о необходимости разработки политики по регулированию данного явления, с другой стороны, подчеркивает актуальность ее включения в политическую повестку. А вот низкий 4-процентный объем публикаций по региональной тематике (публикации в рубрике «комплексное изучение отдельных стран и регионов»), скорее всего, говорит о недооцененности данной проблемы в этой области исследований.

---

<sup>149</sup> Об установлении на 2007 год допустимой доли иностранных работников, используемых хозяйствующими субъектами, осуществляющими деятельность в сфере розничной торговли на территории Российской Федерации: Постановление Правительства Российской Федерации от 15 ноября 2006 г. № 683 // Справочно-правовая система Консультант. [Электронный ресурс] URL.: <http://www.consultant.ru/>

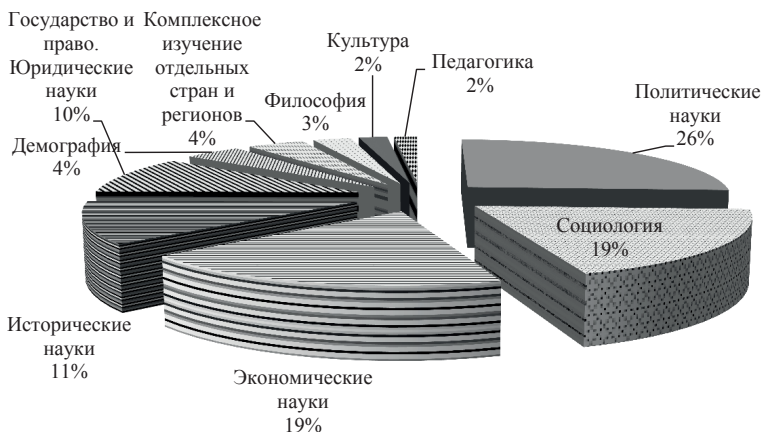


Рис. 4.2. Распределение по тематическим рубрикам базы данных РИНЦ 2000–2017 гг.

Однако данное распределение цитируемых публикаций по исследуемой теме несколько отличается от распределения по тематическим рубрикам. В частности, большая часть цитируемых публикаций распределена по трем областям знаний: экономика – 26%, социология – 21%, политические науки – 20% (рис. 4.3).

Также цитируемость публикаций обнаружила актуальность данной темы еще для двух «новых» научных направлений, которые не встречались в обзоре рубрик – это психология и языкознание.

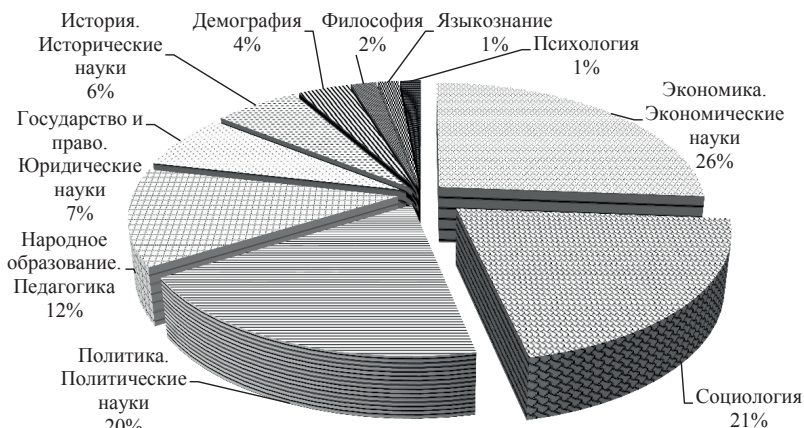


Рис. 4.3. Распределения наиболее цитируемых публикаций по тематике направлений

Анализ распределения публикаций по авторам показал, что данную тему исследования в той или иной степени освещала авторы, специализирующиеся в различных областях знаний. Наибольшее количество публикаций в разрезе нашего исследования принадлежит специалистам в области экономики, а именно С. В. Рязанцеву и О.А. Маховой. В их публикациях поднимаются достаточно актуальные для современного социума вопросы взаимоотношения (взаимодействия) мигрантов и принимающего сообщества и нелегальной миграции.

Распределение по ключевым словам публикаций из исследуемой подборки отражает всю совокупность проблем, касающихся тематики исследования за период с 2000 г. по 2017 г. (табл. 4.1). Как мы видим, слова и словосочетания представлены как на английском, так и на русском языках. К примеру, слово «мультикультуризм» выявлено в 23 публикациях, а «multiculturalism» – в 21, «этнические анклавы» – в 5 публикациях, а «ethnicenslaves» – в 4; «ethnicentrepreneurship» – в 2, «этническое предпринимательство» – в 3. Также выявлены синонимичные формы – «этнические анклавы», «этнические группы», «языковые анклавы», «диаспора», «этнические диаспоры», «этническое предпринимательство», а также «сегрегация» (отделение какой-либо группы).

Таблица 4.1

**Частотность ключевых слов в публикациях из подборки**

№	Ключевые слова и словосочетания	Количество публикаций
1.	миграция	64
2.	migration	50
3.	мультикультуризм	23
4.	мигранты	22
5.	multiculturalism	21
6.	трудовая миграция	18
7.	миграционная политика	16
8.	migrants	15
9.	адаптация	14
10.	adaptation, migrationpolicy, толерантность	13
11.	интеграция	12
12.	tolerance	10
13.	assimilation, illegalmigration, диаспора	8
14.	extremism, ассимиляция, идентичность, ксенофобия, нелегальная миграция	7
15.	мигрантофобия, россия, рынок труда	6
16.	diaspora, identity, этническая идентичность, этнические анклавы	5
17.	ethnic enclaves, ethnic identity, labour migration, xenophobia, анклавы	4

№	Ключевые слова и словосочетания	Количество публикаций
18.	conflict, ethnic conflict, ethnic migration, интеграция мигрантов, преступность, принимающее сообщество, сегрегация (политика принудительного отделения какой-либо группы населения), этническое предпринимательство, языковые анклав	3
19.	adaptation and integration of migrants, adaptation strategies, ethnic culture, ethnic diasporas, ethnic entrepreneurship, ethnic groups, integration of immigrants, integration of migrants, international migration, segregation, адаптация и интеграция мигрантов, адаптация мигрантов, анклав, ассимиляция мигрантов, интеграция и адаптация этнических мигрантов, интеграция иммигрантов, межэтническая напряженность, межэтнические конфликты, межэтнические отношения, преступность мигрантов, социальная адаптация, социальная мобильность, стратегии адаптации, этническая преступность, этнические диаспоры, этнический конфликт, этнофобия	2
20.	adaptation and integration, adaptation of migrants, мигрантские сети	1

Если разделить ключевые слова и словосочетания по частоте использования на три группы, то становится очевидна степень востребованности тех или иных аспектов в исследуемой проблеме. Так, в первой зоне рассеивания (№ 1–7) можно выделить такие ключевые слова и словосочетания, как «мультикультурализм», «трудовая миграция» и «миграционная политика», в то время как слова и словосочетания, характеризующие такие важные аспекты, как адаптация, интеграция и нелегальная миграция, оказались во второй зоне рассеивания (№ 8–14). Также примечательно, что дискурсы, характеризующие негативные проявления процесса анклавизации, такие как межэтническая напряженность, межэтнические конфликты, этническая преступность и пр., оказались в третьей зоне рассеивания (№ 15–20).

Представляет интерес и распределение научных публикаций по географии и организациям, где работают авторы: львиная доля публикаций сделана представителями столичных вузов и исследовательских центров, то есть публикации осуществляются в организациях, расположенных в крупных мегаполисах, где проблема анклавизации уже возникла. При этом наибольшее количество публикаций по исследуемой теме опубликовано специалистами Московского государственного университета им. М. В. Ломоносова (рис. 4.4).

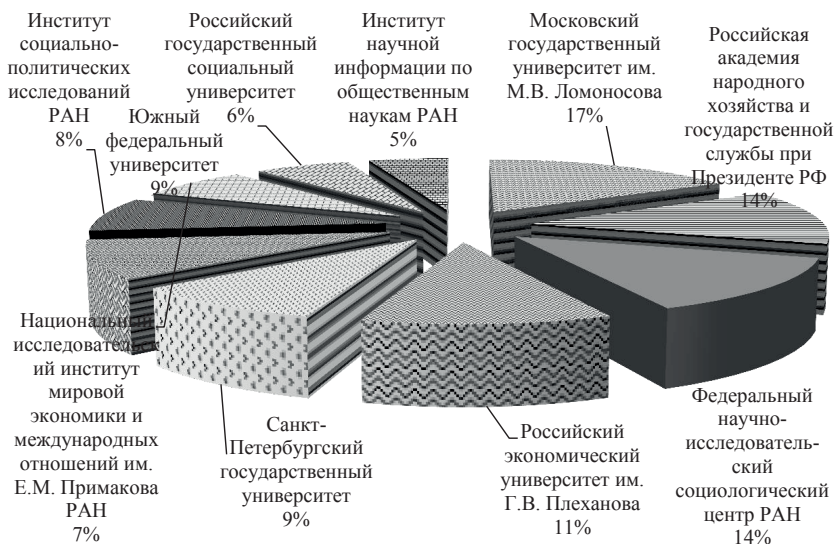


Рис. 4.4. Распределение по организациям с наибольшим количеством научных публикаций по теме

Анализ распределения научных публикаций по поисковому запросу в журналах (табл. 4.2) показал, что лидером по количеству публикаций на данную тему выступает научно-информационный бюллетень «Россия и мусульманский мир».

Таблица 4.2

**Распределение количества статей по наиболее публикуемым журналам**

№	Название журнала	Статей
1	Россия и мусульманский мир	7
2	Журнал социологии и социальной антропологии	5
3	Актуальные проблемы Европы	5
4	Вестник Московского университета. Серия 18: Социология и политология	4
5	Восток. Афро-Азиатские общества: история и современность	4
6	Россия реформирующаяся	4
7	Актуальные научные исследования в современном мире	4
8	Вопросы политологии	3
9	Вопросы национализма	3
10	Противодействие терроризму. Проблемы XXI века - COUNTER-TERRORISM	3

Данный журнал выпускается Институтом востоковедения РАН и Институтом научной информации по общественным наукам РАН. В журнале публикуются научные материалы по текущим политическим, социальным и религиозным

вопросам, касающимся взаимоотношений России и мировой исламской уммы (религиозной общины), а также мусульманских стран. В журнале за рассматриваемый период было опубликовано 7 статей. Также показательно, на наш взгляд, что вторую позицию по частоте публикаций на данную тему занимают «Журнал социологии и социальной антропологии» и журнал «Актуальные проблемы Европы». На основании библиометрического анализа научных публикаций, размещенных на информационной площадке eLIBRARY.RU за период с 2000 г. по 2017 г. исследования по этническим вопросам можно сделать следующие выводы:

- во-первых, разброс публикаций по тематическим рубрикам, журналам и распределения по издающим организациям подтвердил междисциплинарность поставленной проблемы;

- во-вторых, отсутствие публикаций по региональной тематике (публикации в рубрике «комплексное изучение отдельных стран и регионов»), а выявленное в результате анализа превалирование цитируемости авторов публикаций в работах по экономике при отсутствии публикаций в тематических изданиях, скорее всего, говорит о недооцененности данной проблемы среди исследователей;

- в третьих, анализ динамики публикаций по годам показал рост интереса к данной проблеме, а также позволил выделить факторы, которые оказывают влияние на востребованность данной темы среди исследователей – это численность мигрантов, этническая составляющая, трудовой (экономический) характер миграции, информационная обеспеченность, позволяющая ознакомиться с негативными зарубежными практиками;

- в-четвертых, анализ ключевых слов публикаций и выделение топ-журналов позволяют считать, что процесс анклавизации на территории России находится в начальной стадии своего развития, тем не менее, публикационная активность авторов, издающихся в организациях, находящихся в столичных городах, свидетельствует о том, что такие анклавы уже сложились в крупных мегаполисах;

- в-пятых, анализ частотности выбора ключевых слов и словосочетаний показал важность включения данной темы в повестку формирования и поведения миграционной политики.

Таким образом, можно заключить, что тема этнических анклавов актуальна среди российских исследователей, она активно изучается в различных научных направлениях. В современной российской научной литературе ключевыми направлениями исследования являются социологические проблемы формирования этнических анклавов.

### 4.3. Освещение проблемы формирования этнических анклавов на территории Российской Федерации в средствах массовой информации: контент-анализ интернет-ресурсов

По данным аналитического бюллетеня ДЕМО на июль 2015 г., доля активной аудитории интернет-ресурсов в России – это выходящие в сеть хотя бы раз в сутки – составляла 53% (62,0 млн чел.). Годовой прирост интернет-пользователей, выходящих в сеть хотя бы раз в месяц, составил 8%, а для «суточной» аудитории данный показатель был равен 6 %<sup>150</sup>.

Сегодня интернет-ресурсы играют роль основного источника информации, для многих, заменив собой телевидение и периодическую печать. Особенно большой популярностью они пользуются у молодого поколения, являясь для него важнейшим руководством для создания собственных представлений об окружающем мире. Можно констатировать, что именно они (или в большей мере они) становятся основным средством формирования общественного мнения. Н. В. Соленикова отмечает, что интернет-ресурсы являются эффективным средством воздействия не только на пользователей сети, но и на огромную аудиторию традиционных СМИ<sup>151</sup>. Кроме того, они достаточно независимы, так как слабо поддаются государственному воздействию.

Выбор метода контент-анализа для освещения вопросов формирования этнических анклавов на территории Российской Федерации в средствах массовой информации достаточно логичен, так как позволяет дать однозначную количественную оценку проблемам, которые слабо поддаются структурированию. Именно такой проблемой и является формирования этнических анклавов. Суть контент-анализа как научного метода состоит в переводе вербальной информации в статистическую невербальную форму, он предполагает систематическую фиксацию смысловых единиц некоторой совокупности текстового массива с последующей квантификацией полученных данных. Выбор смысловых единиц и их вида для контент-анализа определяется целями и задачами исследования, содержанием гипотез, которые систематизируются согласно методическим особенностями программы. После выделения категорий анализа устанавливаются конкретные единицы счета, которые выступают в качестве количественных мер анализа и позволяют рассчитать регулярность появления того или иного признака категории измерения в текстовом документе. Такими единицами счета могут быть слова или их сочетания, количество строк или печатных знаков, страниц, абзацев, авторских листов, объем текста и пр. В процессе непосредственного подсчета используются

---

<sup>150</sup> Интернет в России. Динамика проникновения, лето 2015 г. // ФОМ. [Электронный ресурс]. URL: <http://fom.ru/SMI-i-internet/12369>

<sup>151</sup> Соленикова Н. В. Основные принципы организации политического сайта // PR-технологии в информационном обществе: мат-лы II всерос. науч.-практ. конф. СПб.: СПбГУ, 2004, с. 196.

стандартные приемы классификации по выделенным группировкам, ранжированию и изменению по совокупности смысловых единиц различного содержания<sup>152</sup>.

Целью исследования стала оценка внимания российского общества к вопросам возникновения национальных анклавов и диаспор по основным миграционно активным регионам России. В исследовании особое внимание уделено территориям с крупными мегаполисами, являющимися центрами притяжения мигрантов: Республике Башкортостан, Краснодарскому краю, Московской, Тюменской, Новосибирской областям, г. Москве и Санкт-Петербургу.

В центре внимания исследования находится понятие «этнический анклав». Понятие этнического анклава практически не различается у большинства авторов.

Рассмотрение данного понятия в вопросах изучения внешней трудовой миграции связано с тем, что часто границы понятий «мигрант» и «этническое меньшинство» размываются. Хотя мигрант – это гражданин, приехавший из другой страны в страну пребывания временно или с целью получения гражданства, а его национальность может быть коренной как в стране выбытия, так и в стране прибытия. Понятие «мигрант» напрямую связано не с национальностью, а с гражданством и фактом пересечения границы. Интересно, что при этом гражданина своей страны, но относящегося к этническому меньшинству, общественное сознание часто позиционирует со страной, представляющей этот этнос. В этой связи при выборе единицы исследования мы остановились на понятиях «этнический анклав» и «диаспора».

Анализ проведен по массивам веб-страниц, доступных в поисковой системе Яндекс. Взят период за последние два года – с мая 2015 г. по апрель 2017 г., разделенный на шестимесячные периоды для оценки динамики упоминаний. Метод исследования – количественный контент-анализ электронных информационных источников с последующей обработкой данных в Excel. За единицу исследования были выбраны слова и их смысловые сочетания. Расчет проведен исходя из их количественного упоминания за анализируемый период и доле этих упоминаний в общей совокупности доступных веб-источников.

Основными смысловыми единицами в работе выступили понятия «анклав» и «диаспора». Для более объективной оценки в каждый образ были включены по три словосочетания, вариативно характеризующие понятия:

- 1) понятие «анклав» включило смысловые единицы: «национальный анклав», «район мигрантов», «компактное проживание»;
- 2) понятие «диаспора» включило смысловые единицы: «диаспора+нет/да», «диаспора+община», «диаспора+группы».

Результат подсчетов представлен в таблицах 4.5 и 4.6

---

<sup>152</sup> Комплексная оценка влияния трудовой миграции на социально-экономическое развитие принимающей территории в вопросах формирования региональной миграционной политики / Е.Б. Бедрина, М.Н. Вандышев, Е.А. Илинбаева, С.В. Инышева, Т.В. Куприна, А.С. Мельникова, Н.П. Неклодова, Л.В. Сергеева, Н.Л. Струин, Е.Х. Тухтарова, И.Н. Удинцев. Екатеринбург : Институт экономики УрО РАН, 2015, с. 89.

**Динамика упоминаний и их доля в общей совокупности упоминаний на веб-страницах поисковой системы Яндекс смысловой единицы «анклав», ед.**

№	Территория	Период					Итого	
		05/2015-10/2015	11/2015-04/2016	05/2016-10/2016	11/2016-04/2017	05/2016-10/2016	Кол-во смысл. ед.	%
1.	<i>Российская Федерация, в т.ч.:</i>	4 156	5 023	5 214	5 717	6 099	26 209	100
2.	г. Москва	721	893	850	1 112	1 049	4 625	17,6
3.	Московская область	181	250	352	35	296	1 114	4,3
4.	г. Санкт-Петербург	193	307	286	285	232	1 303	5,0
5.	Республика Башкортостан	141	75	71	157	124	568	2,2
6.	Краснодарский край	101	107	106	177	315	806	3,1
7.	Свердловская область	71	99	180	181	270	801	3,1
8.	Тюменская область	17	25	51	66	33	192	0,7
9.	Новосибирская область	152	121	117	125	113	628	2,4

На рисунке 4.5. показана структура смысловой единицы «анклав». Самое частое упоминание, которое встречается на веб-страницах, – «компактное проживание» (92 %). Меньшие значения у форм «национальный анклав» (3 %) и «районы мигрантов» (5 %). Иные формы, характеризующие понятие анклава, представлены еще меньше. Также следует отметить, что при исследовании было исключено общее понятие «анклав», поскольку чаще всего упоминание этого понятия связывалось с географическим понятием. В целом следует отметить, что категория «анклав» по отношению к созданию национальных территориальных сообществ практически не употребляется в литературе.

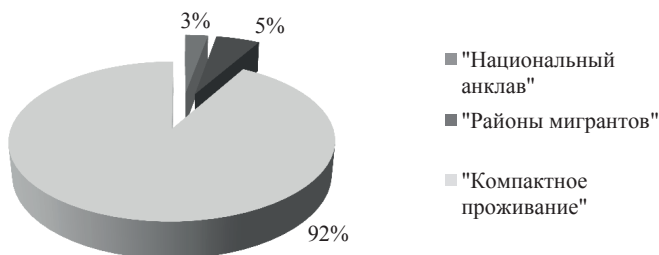


Рис. 4.5. Структура упоминания смысловой единицы «анклав»

Таблица 4.6

**Динамика упоминаний и их доля в общей совокупности упоминаний на веб-страницах поисковой системы Яндекс смысловой единицы «диаспора», ед.**

№	Территория	Период					Итого	
		05/2015-10/2015	11/2015-04/2016	05/2016-10/2016	11/2016-04/2017	05/2016-10/2016	Кол-во смысл. ед.	%
1.	<i>Российская Федерация, в т.ч.:</i>	147 740	151 802	160 797	188 080	167 405	815 824	100
2.	г. Москва	32 724	32 362	34 462	41 839	36 967	178 354	21,9
3.	Московская область	7 355	7 094	7 643	9 741	9 221	41 054	5,0
4.	г. Санкт-Петербург	11 299	12 006	12 366	15 423	13 183	64 277	7,9
5.	Республика Башкортостан	2 070	2 433	2 277	2 776	2 592	12 148	1,5
6.	Краснодарский край	4 253	4 670	5 438	6 130	6 946	27 437	3,4
7.	Свердловская область	4 189	4 288	4 682	5 444	5 459	24 062	2,9
8.	Тюменская область	1 638	1 471	1 597	2 047	2 113	8 866	1,1
9.	Новосибирская область	3 577	3 687	3 632	4 779	3 810	19 485	2,4

На рисунке 4.6 показана структура смысловой единицы «диаспора». Самое частое упоминание, которое встречается на веб-страницах, – «диаспора» (99 %). Меньшие значения у понятий «диаспора община» (0,32 %) и «диаспора группа» (0,57 %). Иные схожие значения, характеризующие понятие «диаспора», не нашли сколько-нибудь существенного отражения.

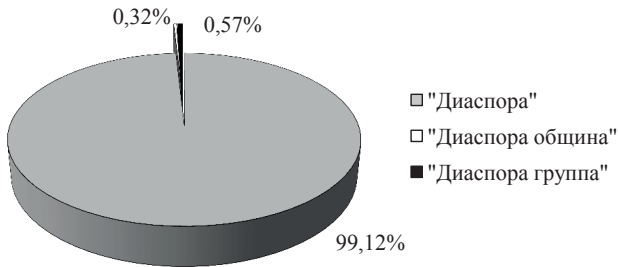


Рис. 4.6. Структура упоминания смысловой единицы «диаспора»

В целом по России упоминание понятия «национальный анклав» составляет 3,1 %, тогда как упоминание понятия «диаспора» – 96,9 % от суммарных значений. Распределение по выделенным как зоны притяжения мигрантов регионам показывает четкую зависимость от численности населения территории и плотности его размещения. Чем меньше численность и плотность размещения населения, тем реже

упоминания. Наибольший интерес к проблемам национальных сообществ формируется в крупных городах: г. Москва (упоминания понятия «национальный анклав» 17,6, а понятия «диаспора» – 21,9 %), г. Санкт-Петербург (5,0 % и 7,9%), продолжают список Московская область (4,3 % и 5,0 %), Краснодарский край (3,1 % и 3,4 %), Свердловская область (3,1 % и 2,9 % соответственно). Поскольку перечисленные территории являются полинациональными территориальными центрами, и именно в них формируются наиболее значимые этнические сообщества, их жители активны в обсуждении проблем возникновения локальных национальных сообществ.

Этнические сообщества на данных территориях формировались еще с советских времен, имеют определенную историю и в большинстве случаев уже интегрированы в местные сообщества. При этом упоминание этнических территориальных объединений по ряду территорий встречается лишь эпизодически, и в большей степени характеризует проблемы крупных социально-экономических центров. В этой связи, дальнейшие исследования следует сосредоточить на крупных городах с целью изучения факторов и условий национальных анклавов.

Более глубокое изучение компактного проживания мигрантов на принимающей территории поможет выделить приоритетные задачи для органов власти при построении миграционной политики – взаимодействие с традиционными диаспорами или регулирование отношений с национальными анклавами, часто возникающими спонтанно на принимающей территории. Отдельного внимания заслуживает проблема изучения возникновения локальных экономических зон внутри национальных анклавов.

#### **4.4. Карты мигрантских анклавов в крупных российских мегаполисах: возможности и проблемы составления**

Современная миграция в Россию носит преимущественно трудовой характер, и большинство приезжих устремляются в регионы с более высокой деловой активностью в надежде на трудоустройство и получение достойного заработка. Адаптировавшись к местным условиям, они приглашают к себе родственников, друзей, знакомых, которых селят на свою жилплощадь или поблизости. Особенно это свойственно народам, сохраняющим черты патриархального уклада и имеющим семьи расширенного традиционного вида: узбекам, таджикам, киргизам и др.

Особую роль в создании этнических анклавов играет сетевой характер миграции. В соответствии с социологическим исследованием, проведенным Институтом экономики УрО РАН в центрах тестирования мигрантов г. Екатеринбурга летом 2015 г., «более половины опрошенных трудовых мигрантов искали жилье с помощью родственников и друзей (53 %). Каждый третий ответивший сообщил, что самостоятельно искал жилье (33%) и лишь небольшой процент с помощью работодателя (12 %). Кроме того, приезжие заявили, что к представителям

местного населения (например, в агентства недвижимости, независимым риелторам и пр.) они не обращались<sup>153</sup>.

Как правило, основные миграционные потоки приходятся на крупные мегаполисы, имеющие развитые рынок труда (свободные вакансии) и инфраструктуру для трудоустройства и адаптации трудовых мигрантов из зарубежных стран. И именно в них в России в условиях отсутствия государственной планомерной политики размещения мигрантов и сильной пространственной сегрегации по качественным характеристикам городских районов идет процесс стихийного формирования этнических анклавов мигранского типа, что, естественно, вызывает опасение и недовольство местного населения.

Возникает вопрос, где могут складываться такие анклавы? Очевидно, в недорогих жилых микрорайонах, либо в тех местах, где есть помещения, которые без особого труда можно переоборудовать под жилье. Как правило, такие районы располагаются в пригородах или на окраинах городов, там, где существуют промышленные зоны и складские помещения, но это могут быть и центральные районы с ветхим жилищным фондом и частным сектором. Как отмечает генеральный директор ГК «Унисто Петросталь» А. Васильев, зачастую эти кварталы имеют плохую транспортную доступность, слабо обеспечены сервисной инфраструктурой и объектами социальной сферы, соседствуют с промышленными зонами<sup>154</sup>.

К примеру, в г. Москве, в соответствии с данными социологического опроса, проведенного Центром миграционных исследований, к районам – лидерам по концентрации мигрантов были отнесены окраины: Кузьминки, Выхино, Люблино, Гальяново и район Черкизовского рынка<sup>155</sup>. Также окраинное положение этнических анклавов в столице России было выявлено и в результате реализации спецпроекта «Москва мигранская», запущенного радиостанцией «Вести FM»<sup>156</sup>.

А.А. Добыкина, анализируя места компактного размещение мигрантов в Санкт-Петербурге, указывает на то, что такими местами стали также центральные районы города, в которых много коммунальных квартир, по уровню комфортности не устраивающие местных жителей и недорого сдающиеся приезжим<sup>157</sup>. В санкт-петербургских СМИ встречается значительный массив публикаций о размещении мигрантов в зданиях бывшего жилого фонда, признанных аварийными. К примеру, в газете «АиФ-Петербург» за 15 июля 2012 г. сообщается, что в городе в расселенных

---

<sup>153</sup>Вандышев М. Н. Территориальный принцип размещения трудовых мигрантов в большом городе // Динамика и инерционность воспроизводства населения и замещения поколений в России и СНГ. Т. 2. Екатеринбург: Ин-т экономики УрО РАН, 2016. – с. 332.

<sup>154</sup>До Гарлема далеко// Комерсант.ру. [Электронный ресурс]. URL.: <https://www.kommersant.ru/doc/3069739>

<sup>155</sup>Защита прав москвичей в условиях массовой миграции: научный отчет (аппарат Уполномоченного по правам человека в городе Москве). М.: Уполномоченный по правам человека в городе Москве, Центр миграционных исследований, 2014. – 118 с.

<sup>156</sup>Москва мигранская // Вести FM. [Электронный ресурс]. URL.: <http://radiovesti.ru/theme/119/>

<sup>157</sup>Добыкина А.А. Новые гетто на старый лад. проблемы адаптации и сегрегации мигрантов в современном городе//Научное мнение. – 2015. – № 12-2. – с. 69-76.

зданиях, расположенных по улицам Садовая и Бумажная, а также в помещениях заброшенного завода по Обводному каналу обосновались мигранты<sup>158</sup>.

В соответствии с данными СМИ, в Нижнем Новгороде места компактного проживания мигрантов образуются в кварталах ветхого жилого фонда в районе Московского вокзала; в Самаре – в домах дореволюционной застройки в Самарском районе города, в частном секторе в Куйбышевском районе, в пос. Зубчаниновка; в Уфе – в зонах частного сектора в Октябрьском и Дёмском районах; В Оренбурге – в микрорайоне «Бёрды»<sup>159</sup>.

В этих условиях мы считаем важным контроль за расселением мигрантов, который мог бы, с одной стороны, выявить проблемы социально-пространственной сегрегации в крупных российских мегаполисах, с другой стороны, предотвратить процесс стихийного складывания в них этнических кварталов. Идеальным инструментом контроля за миграцией могли бы стать карты мест компактного размещения мигрантов.

Идея построения карт мигрантских анклавов в крупных российских мегаполисах появляется после 2004 г. на втором этапе иммиграции в Россию выходцев из стран, в первую очередь, Средней Азии, когда миграционный поток увеличился, а миграция приобрела ярко выраженный трудовой характер. В частности, о необходимости создания таких карт не раз говорили исследователи, журналисты и государственные деятели. Их создание позволило бы сделать миграционную ситуацию в стране более прозрачной, миграцию более контролируемой, а миграционную политику более действенной.

Однако идея создания карт мигрантских анклавов в крупных российских мегаполисах до сих пор до конца не реализована ввиду сложности и проблематичности их построения и заинтересованности и содействия со стороны местной администрации. Предпринимаются лишь отдельные попытки выявления городских микрорайонов (кварталов) компактного проживания мигрантов.

Мы акцентировались на семи проблемах, которые препятствуют реализации идеи выявления формирующихся этнических анклавов мигрантского типа в крупных российских мегаполисах.

Во-первых, до сих пор среди научной общественности нет согласия в вопросе о наличии этнических анклавов мигрантского типа в современной России; часть исследователей считают, что анклавов принципе не существует, другая часть – что их пока нет, но они могут сформироваться по мере развития ситуации. Так, А. Н. Старостин отмечает, что в местах компактного проживания мигрантов, формирующихся, к примеру, вокруг торговых рынков, могут проживать лица различных национальностей: армяне, азербайджанцы, таджики, узбеки, киргизы, китайцы, вьетнамцы и др., а значит, отсутствует такой признак анклава, как общение

---

<sup>158</sup> Бизнес на мигрантах. Заработок на анклавах для приезжих // Аргументы и факты. [Электронный ресурс]. URL.: <http://www.spb.aif.ru/society/135574>

<sup>159</sup> Петров В. Этнические анклавы в городах и сёлах Урало-Поволжья // POSREDI.RU.[Электронный ресурс]. URL.: <http://posredi.ru/etnicheskie-anklavy-v-gorodax-i-syolax-rossii.html>

на едином национальном языке. Более того, между жителями таких микрорайонов могут происходить межэтнические конфликты<sup>160</sup>. О. И. Вендина в работе 2004 г. обращает внимание, что анклавы в российских городах пока не сложились, так как сегрегация в России идет, главным образом, не по национальному, а по имущественному признаку<sup>161</sup>. В другой работе (также 2004 г.) она отмечает, что существующая в современном обществе социальная инерция местного населения противостоит процессу анклализации<sup>162</sup>. Действительно, коренное население часто по объективным причинам не способно выехать из микрорайонов, активно заселяемых мигрантами в связи с падением в них цен на недвижимость. Однако это лишь проблема времени. В случае пренебрежения процессами анклализации и дальнейшего формирования таких микрорайонов их коренные жители все-таки будут вынуждены найти средства для смены района проживания изыскать возможности для переезда.

Во-вторых, существуют серьезные проблемы, препятствующие сбору информации, необходимой для получения данных о расселении иностранных граждан. Сложность сбора информации связана со сложностью учета мигрантов, прежде всего, в связи с несовпадением мест регистрации и фактического проживания, мобильностью перемещений, сезонной занятостью, временностью пребывания в стране, а также проживанием в местах, не относящихся к жилому фонду: в промзонах, подсобных помещениях, на строительных площадках, в вагончиках, торговых палатках и т.п. Данная проблема была поднята О. Чудиновских в связи с прозвучавшим в 2013 г. заявлением ФМС о том, в г. Москве самая большая концентрация мигрантов наблюдается в центре, хотя местное население жаловалось на активное заселение мигрантами окраин города. В частности, в заявлении было отмечено, что в центре, а именно, в Тверском районе г. Москвы, зарегистрировано больше 190 тыс. мигрантов, то есть на 120 тыс. больше, чем местных жителей (73 тыс.)<sup>163</sup>.

Объяснение оказалось достаточно простым: в центре города располагается большое количество офисов компаний, которые в соответствии с нашим законодательством имеют право регистрации мигрантов, в то время как снимают жилье мигранты в более дешевых окраинных микрорайонах. Таким образом, появляется несоответствие места регистрации и фактического проживания мигранта.

Кроме того, в отдаленных от центра микрорайонах останавливается большое количество нигде не зарегистрированных мигрантов-нелегалов. Свою лепту в искажение учета мигрантов внесли и «резиновые квартиры». В борьбе с ними в 2014 г. был принят Федеральный закон № 376-ФЗ от 21.12.2013 «О внесении

---

<sup>160</sup> Мигранты с «Таганского ряда» взбунтуются при одном условии // Ura.ru. [Электронный ресурс]. URL.: <https://ura.news/articles/1036266717>

<sup>161</sup> Вендина О.И. Могут ли в Москве возникнуть этнические кварталы? // Вестник общественного мнения. Данные. Анализ. Дискуссии. – 2004. – № 3 (71). – С. 52-64.

<sup>162</sup> Вендина О.И. Москва этническая: грозит ли городу геттоизация? // Демоскоп. – 2004. – № 177 – 178. [Электронный ресурс]. URL.: <http://demoscope.ru/weekly/2004/0177/tema01.php>

<sup>163</sup> Ромодановский: концентрация мигрантов в Москве слишком высока//Вести FM. [Электронный ресурс]. URL.: <http://radiovesti.ru/news/557898/>

изменений в отдельные законодательные акты Российской Федерации»<sup>164</sup>, ужесточивший ответственность за нарушение правил регистрационного учета граждан Российской Федерации по месту пребывания и по месту жительства в пределах Российской Федерации и миграционного учета иностранных граждан и лиц без гражданства в Российской Федерации. Данный закон также получил название «Закон о резиновых квартирах».

В-третьих, не существует единого представления о том, какой подход необходимо использовать для идентификации мигранта. Так, МОМ относит к мигрантам всех, кто родился за пределами страны проживания. Однако с точки зрения российского законодательства, такой «мигрант» может иметь разный правовой статус, иметь вид на жительство и даже российское гражданство, то есть в правовом отношении мигрантом не быть. Очень часто под мигрантами мы имеем в виду только временных трудовых мигрантов. Как пишет И. С. Шойко, правовой статус мигранта носит временный характер – в дальнейшем он либо натурализуется (получает гражданство страны своего проживания и работы), либо отбывает на территорию государства, гражданином которого является<sup>165</sup>.

В-четвертых, не существует четкого понимания того, какая доля мигрантов среди жителей микрорайона может свидетельствовать о появлении этнического анклава. Обычно называется цифра в 10-30 %. К примеру, в Западном Бирюлеве г. Москвы, считающемся этническим анклавом, зарегистрировано 11 тыс. мигрантов, что составляет одну десятую часть от населения района<sup>166</sup>. Хотя в действительности в силу неточности учета их может быть больше. Здесь особую роль играет признак «видимого меньшинства». Если территорию, к примеру, заселят представители близкой к коренному населению по внешним и культурным признакам национальности, то ни о каком этническом анклаве речи не будет. Кроме того, важность имеет насколько соответствует уровень образования приезжих и местного населения, являются ли приезжие выходцами из городов или это сельские жители, какую религию они исповедуют и пр.

В-пятых, не существует единой отработанной рабочей методики для выявления этнические анклавы мигрантского типа. Хотя попытки выявления таких анклавов предпринимались рядом исследователей. Так, в 2010 г. Риелторская компания «ГдеЭтотДом.РУ» составила национальную карту Москвы<sup>167</sup>. В 2012 г. сетевой журнал Санкт-Петербурга «Online812» на основе опросов экспертов попытался составить миграционную карту Санкт-Петербурга<sup>168</sup>. В 2013 г. специалистами Центра

---

<sup>164</sup> О внесении изменений в отдельные законодательные акты Российской Федерации: Федеральный закон от 21.12.2013 N 376-ФЗ (ред. от 31.12.2014). [Электронный ресурс]. URL.: <http://www.consultant.ru/>

<sup>165</sup> Шойко И.С. Правовой статус мигрантов в Российской Федерации и за рубежом // Право и безопасность. – 2010. – № 2 (35). – С.63.

<sup>166</sup> Ромодановский: концентрация мигрантов в Москве слишком высока // Вести FM. [Электронный ресурс]. URL.: <http://radiovesti.ru/news/557898/>

<sup>167</sup> Риелторы составили национальную карту Москвы // News ru.com. [Электронный ресурс]. URL.: <http://newsmsk.com/article/18Jun2010/anklav.html>

<sup>168</sup> Гордякова М. В каких районах Петербурга селятся мигранты // Online812. [Электронный ресурс]. URL: <http://www.online812.ru/2012/11/22/001/>

миграционных исследований был проведен опрос жителей г. Москвы и составлена карта районов, где, по мнению москвичей, проживает много мигрантов<sup>169</sup>. В связи с последним вариантом может также возникнуть информационная проблема, которую мы бы назвали «проблемой впечатления». Дело в том, что рынки, являются местами занятости мигрантов, и при их посещении у нас складывается впечатление, что в близлежащих к ним микрорайонах много мигрантов. То же самое касается овощебаз, где экономные хозяйки закупают овощи и фрукты. Однако в городе могут быть иные районы, к примеру, застроенные частным сектором или территории с большим скоплением общежитий, где в действительности проживает много мигрантов, но мы об этом не подозреваем, так как они не входят в сферу наших интересов. В связи чем при опросе населения именно близлежащие к рынкам и овощебазам районы в любых городах называются в качестве этнических анклавов мигрантского типа.

С нашей точки зрения, одним из индикаторов процессов анклавизации на той или иной территории крупного мегаполиса может служить анализ состава учащихся средних образовательных учреждений и детских садов. Так, И. П. Лысаковой и Н. Л. Шубиной отмечается, что в ряде школ Адмиралтейского, Центрального, Калининского, Василеостровского, Пушкинского, Кировского и других районов г. Санкт-Петербурга численность учащихся, не владеющих русским языком, достигает 50%<sup>170</sup>. В соответствии с данными социологического опроса учителей школ и детских садов Свердловской области, проведенного ИЭ УрО РАН весной 2017 г. (n = 160), 10,7% респондентов отметили, что дети-мигранты, «есть практически во всех классах» и 5% – что «в некоторых классах их больше половины».

В-шестых, при составлении таких карт может возникнуть этический аспект, как это было в 2013 г., когда «Вести FM» запустили спецпроекта «Москва мигрантская», в рамках которого на интерактивной карте Москвы отражались районы скопления нелегальных мигрантов, на основе оперативной информации полученной из сообщений москвичей. Сами же организаторы проекта заявили, что запустили его в ответ на события в Бирюлево<sup>171</sup> и начали выкладывать на нем информацию криминального характера, что, естественно, вызвало волну неодобрения части общественности. Проект был признан разжигającym межнациональную и социальную вражду и начался сбор подписей за его закрытие.

В-седьмых, снос ветхого жилья и частного сектора, где любят селиться мигранты, и активная застройка городских микрорайонов, особенно точечная, закрытие торговых рынков, завершение крупного строительства обычно запускают процесс ликвидации возникших анклавов. Примером может служить закрытие

---

<sup>169</sup> Защита прав москвичей в условиях массовой миграции: научный отчет (аппарат Уполномоченного по правам человека в городе Москве). М.: Уполномоченный по правам человека в городе Москве, Центр миграционных исследований, 2014, с.81.

<sup>170</sup> Лысакова И.П., Шубина Н.Л. Научно-методический центр языковой адаптации мигрантов // Universum: Вестник Герценовского университета. – 2006. – С. 56-59.

<sup>171</sup> Стартовал спецпроект «Москва мигрантская». Составляем интерактивную карту // Вести FM. [Электронный ресурс]. URL.: <http://www.vesti.ru/doc.html?id=1143558>

Черкизовского рынка в Москве в 2009 г., на котором работало большое количество мигрантов, в том числе из Китая.

Таким образом, следует отметить, что составление карт мигрантских анклавов в крупных российских мегаполисах является важной приоритетной задачей современного этапа развития миграционных процессов, решение которой будет способствовать формированию стратегии пространственного развития российских городов и сделает миграцию и миграционную политику более эффективными. В связи со сложностью решения данной задачи необходимо использовать несколько путей получения информации о размещении мигрантов. С нашей точки зрения, при решении данной задачи способствовать получению более убедительного результата будет сочетание аналитических и социологических методов.

#### **4.5. Оценка миграционной привлекательности жилых микрорайонов города Екатеринбурга**

С нашей точки зрения, одним из способов оценки влияния массовой миграции на формирование городского пространства является оценка миграционной привлекательности жилых микрорайонов города. Именно такая оценка может рассматриваться в качестве первого шага на пути изучения мест компактного расселения мигрантов и процессов формирования этнических анклавов.

Для оценки миграционной привлекательности жилых микрорайонов города нами была разработана методика, включающая следующие шаги:

- 1) выбор критериев для определения факторов миграционной привлекательности жилых микрорайонов;
- 2) оценка соответствия характеристик жилых микрорайонам выбранным критериям;
- 3) проведение бальной оценки выявленных характеристик жилых микрорайонов;
- 4) ранжирование жилых микрорайонов на основе факторов миграционной привлекательности жилых микрорайонов.

Объектом для апробации данной методики был выбран г. Екатеринбург, являющийся административным центром Уральского федерального округа и Свердловской области. Выбор г. Екатеринбурга для апробации данной методики обусловлен тем, что имея численность населения 1 501 000 чел. на 1 января 2017 г.<sup>172</sup>, он является крупнейшим российским мегаполисом и выступает в качестве принимающей территории для 75 % иммигрантов, прибывающих в Свердловскую область, в свою очередь, также являющуюся центром притяжения мигрантов.

В настоящее время г. Екатеринбург поделен на семь административных районов: Верх-Исетский (с долей от общего населения города 15 %), Железнодорожный (с долей 9 %), Кировский (15 %), Ленинский (14 %), Октябрьский

---

<sup>172</sup> Информационный портал Екатеринбурга. [Электронный ресурс]. URL : <http://www.ekburg.ru/aboutcity/population/>

(10 %), Орджоникидзевский (20 %), Чкаловский (17 %) <sup>173</sup>. Каждый из этих административных районов имеет различные по комфортности проживания и прочим характеристикам локальные территории.

Свое внимание мы сфокусировали на селитебной застройке, несмотря на то, что мигранты также могут обустраиваться непосредственно в местах их занятости, в том числе, в промышленных зонах, в домах и сооружениях, не предназначенных для проживания. Размещение в промышленных зонах характерно преимущественно для временных мигрантов. Как правило, лица, проживающие в промышленных зонах, находятся на территории города без членов семьи и относительно мало контактируют с местным сообществом. Выбор селитебных территорий обусловлен тем, что нам важно рассмотреть поселения мигрантов не только с позиции их локализации, но и с позиции их вкрапления в городскую среду в качестве элемента местного сообщества.

В соответствии с правилами районирования и особенностями восприятия местным населением мы разделили город на 66 жилых микрорайонов. Под жилым микрорайоном мы подразумеваем структурный элемент жилой застройки с социальной инфраструктурой площадью от 10 до 80 га, не разделенный магистральными улицами и дорогами, границами которого являются магистральные или жилые улицы, проезды, пешеходные пути, естественные рубежи. Данные по распределению жилых микрорайонов по административным районам города представлены в таблице 4.7.

Таблица 4.7

**Распределение микрорайонов города по административным районам**

<b>Административный район</b>	<b>Количество микрорайонов</b>	<b>Микрорайоны, которые входят в состав административного района</b>
Верх-Исетский	13	Академический, ВИЗ (Визовский), Заречный, Карасьеозерский, Медный, Мичуринский, Московский, Палкинский Торфяник, Палникс, Центральный, Чусовское, Широкая речка, Юго-Западный
Железнодорожный	9	Вокзальный, Заречный, Новая Сортировка, Палкино, Северка, Семь ключей, Сортировка, Центральный, Шувакиш
Орджоникидзевский	6	Березит, Козловский, Садовый, Уралмаш, Эльмаш, Ягодный
Кировский	7	Втузгородок, ЖБИ, Изоплит, Калиновский, Пионерский, Центральный, Шарташ
Октябрьский	13	Автовокзал, Глубокое, Исток, Кольцово, Компрессорный, Лечебный, Мостовка, Парковый, Птицефабрика, Семь ключей (поселок), Синие камни, Центральный, Шарташский рынок (Сибирский)

<sup>173</sup> Информационный портал Екатеринбурга. [Электронный ресурс]. URL : <http://www.ekburg.ru/aboutcity/population/>

*Продолжение таблицы*

<b>Административный район</b>	<b>Количество микрорайонов</b>	<b>Микрорайоны, которые входят в состав административного района</b>
Чкаловский	22	Автовокзал, Ботаника, Верхнемакарово, Вторчермет, Горный щит, Елизавет, Зеленый бор, Керамика, Нижне-Исетский, Полеводство, Присковый, РТИ, Рудный, Сулимовский Торфяник, Сысертский, Уктус, Химмаш, Шабровский, Шинный, Широкая речка (поселок), Южный
Ленинский	6	Автовокзал, Академический, Совхозный, УНЦ, Центральный, Юго-Западный

Как показывают данные таблицы, такие микрорайоны, как Автовокзал, Академический, Заречный, Юго-Западный, Центральный, оказались одновременно в границах нескольких административных районов.

В основу выбора критериев миграционной привлекательности жилых микрорайонов легли анализ научных публикаций и социологическое исследование, проведенное нами летом 2015 г. в центрах тестирования мигрантов г. Екатеринбурга (n=75). Социологическое исследование показало, что базовыми критериями выбора жилья является близость к месту работы (33 %) и стоимость жилья (29 %) (табл. 4.8).

*Таблица 4.8*

**Значение критериев выбора жилья у мигрантов (по результатам социологического исследования)**

<b>№</b>	<b>Вариант ответа</b>	<b>Доля, %</b>
1.	Комфортные условия	14
2.	Близость к месту работы	33
3.	Стоимость жилья	29
4.	Близость к родственникам и друзьям	11
5.	Близость к магазинам, садикам, школам, больница и т.п.	6
6.	Другое	11

Как пишет М. Н. Вандышев, «можно предположить, что такая комбинация критериев демонстрирует процесс складывания мини-анклавов, когда вокруг относительно крупных мест работы мигрантов (рынки, базы и другие предприятия) ими заселяются дома, общежития и пр. Такой процесс, например, можно наблюдать в Екатеринбурге в районе рыночного комплекса «Таганский ряд» или Овощебазы № 4<sup>174</sup>.

<sup>174</sup> Вандышев М.Н. Территориальный принцип размещения трудовых мигрантов в большом городе // Динамика и инерционность воспроизводства населения и замещения поколений в России и СНГ. Сб. ст. VII Уральского демографического форума с международным участием / Институт экономики Уральского отделения Российской академии наук; отв. ред. А. И. Татаркин, А. И. Кузьмин. Екатеринбург: ИЭ УрО РАН, 2016, с. 333.

Так как внешняя миграция в Россию в целом характеризуется как трудовая, а мигранты большую часть заработанных денег отправляют на родину, можно предположить, что они, во-первых, в основном проживают в арендованном жилье, во-вторых, особенно чувствительны к ценам его аренды, а значит, должны селиться в наиболее дешевых микрорайонах города.

Социологическое исследование, проведенное нами летом 2015 г. в центрах тестирования мигрантов г. Екатеринбурга, подтверждает наше первое предположение – 68 % мигрантов указали на то, что они проживают в арендованном жилье, собственниками этого жилья являются местные жители (46 %), родственники (35%), работодатели (23 %) <sup>175</sup>.

Второе предположение следует обсудить. Дело в том, что, несмотря на то, что все исследователи отмечают чувствительность мигрантов к ценовой политике в силу необходимости отправки заработанных средств на родину, среди исследователей нет единого мнения по вопросу важности учета размера арендной платы за квартиру в вопросах выбора мигрантами места для проживания. Так, Е. Деминцева и В. Пашкова считают, что в связи с тем, что мигранты обычно снимают не квартиру, а угол, то они выбирают не район, и даже не дом, в котором будут жить, а квартиру, которая, чаще всего, будет в не очень хорошем состоянии <sup>176</sup>. Понятно, что такая квартира может располагаться в любой части города и сдаваться мигрантам (квартира или ее часть) не всегда с целью получения хозяевами дополнительного дохода, но и по причине их неспособности содержать лишнюю жилплощадь. Это может быть любое помещение, в том числе в ветхом или аварийном состоянии, здание или новая квартира, сданная без отделки, жилье в частном секторе или садовом товариществе.

Однако нас интересуют не отдельные эпизоды, а общие тенденции расселения. Поэтому мы будем настаивать на важности таких критериев миграционной привлекательности жилых микрорайонов, как стоимость аренды квадратного метра жилой площади и наличие в микрорайоне частного сектора и садовых товариществ. Причем стоимость аренды жилья мы будем рассматривать в качестве приоритета при выборе недвижимости для заселения трудовыми мигрантами.

Для проведения анализа стоимости аренды квадратного метра жилой площади были взяты двухкомнатные квартиры в панельном доме площадью 45 м<sup>2</sup>. Стоимость аренды таких квартир представлена в таблице 4.9. Цены распределены в порядке возрастания для дальнейшего удобства начисления баллов. Чем ниже цена, тем более привлекателен этот микрорайон для мигрантов.

---

<sup>175</sup> Вандышев М.Н. Территориальный принцип размещения трудовых мигрантов в большом городе // Динамика и инерционность воспроизводства населения и замещения поколений в России и СНГ. Сб. ст. VII Уральского демографического форума с международным участием / Институт экономики Уральского отделения Российской академии наук; отв. ред. А. И. Татаркин, А. И. Кузьмин. Екатеринбург: ИЭ УрО РАН, 2016, с. 335.

<sup>176</sup> Деминцева Е., Пашкова В. Мигранты из Средней Азии в Москве // Демоскоп. – 2014. – №597-598 (5-18 мая). [Электронный ресурс]. URL.: <http://www.demoscope.ru/weekly/2014/0597/tema03.php>

Таблица 4.9

**Стоимость аренды двухкомнатной квартиры в панельном доме  
в микрорайонах г. Екатеринбурга площадью 45 м<sup>2</sup>**

№	Микрорайон	Цена, руб.	№	Микрорайон	Цена, руб.
1.	Чусовское озеро	7000	34	Юго-Западный	14000
2.	Карасьезоёрский	7000	35	Пионерский	14400
3.	Полеводство	7000	36	Совхозный	14400
4.	Шабровский	8000	37	Автовокзал	14600
5.	Северка	9000	38	Шинный	14600
6.	Сортировка	9000	39	Вокзальный	15000
7	Семь ключей пос.	10000	40	Кольцово	15000
8	Зелёный бор	10000	41	Лечебный	15000
9	Химмаш	10700	42	Южный	15000
10	Изоплит	11000	43	Рудный	15000
11	РТИ	11000	44	Птицефабрика	15800
12	УНЦ	11000	45	Горный щит	16000
13	Втузгородок	11250	46	Калиновский	16000
14	Заречный	11250	47	ВИЗ	16300
15	Шарташский рынок (Сибирский)	11250	48	Ботаника	16700
16	Керамика	11500	49	Академический	17000
17	пос. Широкая речка	11600	50	Синие камни	18000
18	ЖБИ	12000	51	Шарташ	19000
19	Исток	12000	52	Парковый	20000
20	Палкино	12000	53	Центральный	20000
21	Уктус	12000	54	Палникс	22000
22	Уралмаш	12000	55	Березит	нет информации
23	Эльмаш	12000	56	Глубокое	нет информации
24	Мичуринский	12000	57	Козловский	нет информации
25	Верхнемакарово	12000	58	Нижне-Исетский	нет информации
26	Сысертский	12200	59	Медный	нет информации
27	Вторчермет	13000	60	Московский	нет информации
28	Новая Сортировка	13000	61	Мостовка	нет информации
29	Семь ключей	13500	62	Палкинский торфяник	нет информации
30	Садовый	13600	63	Приисковский	нет информации
31	Елизавет	14000	64	Сулимовский торфяник	нет информации
32	Компрессорный	14000	65	Шувакиш	нет информации
33	Широкая речка	14000	66	Ягодный	нет информации

В соответствии с нашим социологическим исследованием, 23 % мигрантов в г. Екатеринбурге проживают в частном секторе<sup>177</sup>. С помощью геоинформационной

<sup>177</sup> Вандышев М.Н. Указ. соч., с. 334.

системы Дубль ГИС мы оценили наличие частного сектора в микрорайонах г. Екатеринбург (табл. 4.10)

Таблица 4.10

**Частный сектор микрорайонах г. Екатеринбург**

№	Микрорайон	Кол-во	№	Микрорайон	Кол-во
1	Автовокзал	очень мало	34	Шабровский	почти все
2	Академический	очень много	35	Чусовское озеро	почти все
3	Ботаника	нет	36	Шарташ	почти все
4	ВИЗ	очень много	37	Шарташский рынок (Сибирский)	почти нет
5	Вокзальный	нет	38	Шинный	очень много
6	Вторчермет	очень много	39	Широкая речка	очень много
7	Втузгородок	мало	40	Эльмаш	почти нет
8	Горный щит	почти все	41	Шувакиш	почти все
9	Елизавет	очень много	42	Юго-Западный	много
10	ЖБИ	нет	43	Южный	почти нет
11	Заречный	мало	44	Калиновский	много
12	Исток	почти все	45	Палкино	все
13	Изоплит	очень много	46	Карасьозерский	все
14	Кольцово	почти все	47	Московский	почти все
15	Компрессорный	мало	48	Мичуринский	много
16	Керамика	очень много	49	Медный	почти все
17	Лечебный	очень много	50	Сулимовский торфяник	все
18	Новая Сортировка	мало	51	Мостовка	все
18	Парковый	нет	52	Глубокое	все
20	Пионерский	мало	53	Нижне-Исетский	почти все
21	Птицефабрика	мало	54	Рудный	почти все
22	Садовый	нет	55	Полеводство	почти все
23	РТИ	нет	56	Верхнемакарово	все
24	Северка	почти все	57	Сысертский	почти все
25	Семь ключей	почти все	58	Присковый	все
26	Синие Камни	нет	59	Козловский	все
27	Совхозный	почти все	60	Ягодный	все
28	Сортировка	нет	61	Березит	все
29	Уктус	очень много	62	Палникс	все
30	УНЦ	очень много	63	Палкинский торфяник	все
31	Уралмаш	много	64	Семь ключей пос.	все
32	Химмаш	много	65	Широкая речка пос.	все
33	Центральный	нет	66	Зеленый бор	все

Другим важным критерием выбора места жительства для мигранта является близость к месту работы. Так С. В. Рязанцев пишет, что «около 40% из них живут там, где работают. В первую очередь, это касается строителей, сельскохозяйственных

рабочих, работников в сфере ЖКХ». <sup>178</sup> С точки зрения Е. Деминцевой и В. Пашковой, основным принципом при выборе места и района жительства для большинства мигрантов в г. Москва является близость к месту работы. <sup>179</sup> Г. Р. Столярова и Дж. Маддахи, изучавшие процесс анклавизации в Казани, отмечают, что мигранты селятся ближе к колхозному (центральному) рынку – месту своей основной трудовой деятельности, а вновь приезжающие – подселяются к своим землякам. <sup>180</sup> А. А. Добыкина отмечает, что «вблизи рыночных мест открываются многочисленные заведения национальной кухни, дети мигрантов посещают ближайшие школы». <sup>181</sup> Анализ изучения мест занятости трудовых мигрантов в г. Екатеринбурге показал, что большинство из них трудятся на стройплощадках, на транспорте, в сфере обслуживания, в том числе на рынках, овощебазах, в крупных супермаркетах.

Таким образом, к критериям миграционной привлекательности жилых микрорайонов мы также отнесем наличие рынков, овощебаз, строительных площадок, конечных остановок маршрутного такси, крупных торговых центров. В таблице 4.11 представлена информация о расположении рынков и овощебазы в г. Екатеринбурге, полученная в геоинформационной системе Дубль ГИС.

Таблица 4.11

**Расположение рынков и овощебаз  
по жилым микрорайонам в г. Екатеринбурге**

<b>Микрорайон</b>	<b>Рынок или овощебаза</b>
1. Вокзальный	Овощебаза №4; Новосельский рынок
2. ВИЗ	Рынок стройматериалов «Новомосковский», Металлургов, 70 Metro Cash and Carry, Центр мелкооптовой торговли
3. ЖБИ	Торговый комплекс на Сиреневом бульваре 2а Кировский оптовый рынок (КОР) Metro Cash and Carry, Центр мелкооптовой торговли
4. Заречный	Верх-Исетский рынок (Птичий рынок)
5. Новая Сортировка	Сельскохозяйственный рынок на Халтурина 69 Таганский ряд
6. Уралмаш	Уралмашевский рыночный комплекс рыночный комплекс Омега Ярмарка, сельскохозяйственный рынок Суворовский 25
7. Химмаш	Магма рынок
8. Шарташский рынок (Сибирский)	Шарташский рынок

<sup>178</sup> Рязанцев С.В. Россия в глобальной торговле людьми трудовая эксплуатация в «мигрантозависимой» экономике //Международные процессы. – 2015. – Т. 13. – № 40. – С. 18.

<sup>179</sup> Деминцева Е., Пашкова В. Мигранты из Средней Азии в Москве// Демоскоп. – 2014. – № 597- 598 (5-18 мая). [Электронный ресурс]. URL.: <http://www.demoscope.ru/weekly/2014/0597/tema03.php>

<sup>180</sup> Столярова Г. Р., Маддахи Дж. Изучение таджикской общины в Татарстане: постановка проблемы // Бусыгинские чтения: материалы Всероссийской научно-практической конференции 21 декабря 2011 года. Вып.3. – Казань: Изд-во «ЯЗ», 2012, с. 88

<sup>181</sup> Добыкина А.А. Новые гетто на старый лад. Проблемы адаптации и сегрегации мигрантов в современном городе // Научное мнение. – 2015. – № 12-2. – С. 69-76.

Микрорайон	Рынок или овощебаза
9. Эльмаш	Торгово-рыночный комплекс Белка Маркет Рынок Эльмашевский Торговые ряды на Шевской Metro Cashand Carry, Центр мелкооптовой торговли
10. Юго-Западный	Областной рынок на Громова (сельскохозяйственная экспозиция) Гранат, сельскохозяйственный рынок

В связи с тем, что большая часть мигрантов занята в строительстве, возникает необходимость выявления городских строительных площадок, на которых (или рядом с которыми) могут проживать трудовые мигранты. Данный вид расселения является временным и возникает лишь на период стройки, в связи с чем мы выбрали наиболее крупные строительные площадки в жилых микрорайонах г. Екатеринбурга по наличию на 2017 г. (табл. 4.12).

Таблица 4.12

**Распределение строительных площадок  
по жилым микрорайонам г. Екатеринбурга**

Микрорайон	Строительные площадки	Срок строительства
1. Автовокзал	ЖК «Гольфстрим»	2017–2019
	ЖК «Облака»	2017–2019
	ЖК «Изумрудный»	2017–2018
	ЖК «Еланский дворик»	2017–2018
	ЖК «Александровский квартал»	2014–2017
	ЖК «Муза»	сдан 2017
2. Академический	Жилой квартал «Белорецкий»	сдан 2017
	ЖК «Меридиан»	2017–2022
	ЖК «Преображенский квартал»	2015–2019
	ЖК «Рябиновый»	2017–2019
	ЖК «Аксиома»	2017–2018
3. Ботаника	ЖК «Азбука»	2017
	ЖК «Ботанический сад»	2017–2019
	ЖК «Новая Ботаника»	2017–2018
4. Верхнемакарово	Комплекс апартаментов «Октава»	сдан 2017
5. ВИЗ	Коттеджный поселок	2017
	ЖК «Флагман»	2015–2019
	ЖК «Здоровье» / ЖК «Наш дом»	2017–2019
	ЖК «Янтарная долина»	2017–2018
	Екатеринбург Арена-стадион	2017–2018
6. Вокзальный	Жилой дом «Регата»	сдан 2017
	Жилые кварталы «Екатерининский парк» («Ампир»)	2017–2020
	ЖК «Николаевский»	2017–2019
	ЖК «Стрелка»	2017–2019
	Реконструкция Макаровского моста	2017

<b>Микрорайон</b>	<b>Строительные площадки</b>	<b>Срок строительства</b>
7. Вторчермет	Жилой дом ул. Агрономическая –Сухумский	2013–2018
	ЖК «Три “Д-клуб”»	2012–2017
8. Втузгородок	ЖК «Дом у пруда»	сдан 2017
	ЖК «Базилик»	2015–2018
	ЖК «Эврика»	2017–2018
9. ЖБИ	Общежитие УрФУ	сдан 2017
	Квартал «Рассветный»	2014–2019
	Жилой комплекс апартаментов «Олимп»	2014–2018
	ЖК «Каменные палатки»	2017–2018
10. Изоплит	Многофункциональный комплекс «Аккорд»	2015–2018
	ЖК «Клевер-парк»	сдан 2017
11. Карасьезерский	ЖК «Горизонт»	2014–2017
12. Компрессорный	Коттеджный поселок «Карасьезерский-2»	2013–2017
13. Кольцово	ЖК «Хрустальные ключи»	2017–2018
	ЖК «Кольцовский»	2012–2018
14. Мичуринский	ЖК «Горизонт»	2017
15. Парковый	ЖК «Мичуринский»	2017–2018
16. Пионерский	ЖК «Чемпион парк»	2017–2018
	ЖК «Малевич»	2017–2020
	ЖК «Цветной бульвар»	2017–2019
	ЖК «Уральский-2»	2017–2018
	ЖК «Бриз»	2017–2018
	ЖК «Современник»	сдан 2017
17. Рудный	ЖК «Пионер»	сдан 2017
	ЖК «Авангард»	сдан 2017
18. Сортировка	ЖД «На Ангарской»	2017–2018
	ЖК «Квартет»	2017
	ЖК «Рудный»	2017
19. Уктус	Жилой дом на ул. Расточная	2017–2018
	ЖК «Семь ключей»	2017–2018
	ЖК «Симфония»	2017–2018
20. УНЦ	ЖК «Навигатор»	2017–2019
	Микрорайон «Светлый»	2017–2018
	ЖК «Шишимская горка»	2017–2018
	ЖК «Woods Дома в парке»	2016–2017
	Апартаменты «Гринвуд»	2017
	ЖК «Роцинский»	сдан 2017
20. УНЦ	ЖК «Просторы»	сдан 2017
	ЖК «По ул. Предельная – Мостовая»	2017–2019
	ЖК «Woods»	2017–2019
	ЖК «Ньютон-парк»	2017–2019
	ЖК «Ударник»	2015–2018
	ЖК «Форест»	2017–2018
	ЖК «Балтийский»	сдан 2017
ЖК «Полесье»	сдан 2017	
	ЖК «Аксиома»	сдан 2017

Микрорайон	Строительные площадки	Срок строительства
21. Уралмаш	ЖК «Классика»	2017–2019
	ЖК «Ударник»	2016–2018
	ЖК «Янтарь»	2017
	ЖК «Северное сияние»	сдан 2017
22. Химмаш	ЖК «Кристалл»	2017–2019
	ЖК «Альпы»	2017–2018
	ЖК «Светлый»	2017–2018
23. Центральный	Клубный дом «Эверест» на Горького 79	2016–2020
	ЖК «Ампир»	2017–2019
	ЖК «Вернисаж»	2017–2019
	ЖК «Макаровский квартал»	2017–2018
	Апартаменты «Бажов House»	2015–2017
	Клубный дом «Ривьера»	2017
	ЖК «Армада»	2017
ЖК «Арбатский»	сдан 2017	
24. Шабровский	ЖК «Шабровский»	2017
25. Шарташ	Уральский университетский технополис	2017
26. Шарташский рынок (Сибирский)	ЖК «Свой круг»	2016–2018
27. Шинный	ЖК «Смородина»	2017–2018
28. Широкая речка	ЖК «Перемена»	2017–2018
	ЖК «Новелла»	сдан 2017
	Жилой квартал «Мичуринский»	сдан 2017
29. Эльмаш	ЖК «Демидовский»	2017–2018
	ЖК «Альфа»	2017–2018
	ЖК «Калиновский»	сдан 2017
	Жилой дом «Астория»	сдан 2017
30. Юго-Западный	ЖК «Родник»	2017–2019
	ЖК «Седьмое небо»	2017–2019
	ЖК «Московский квартал»	2017–2018
	ЖК «Лига чемпионов»	2014–2018
	ЖК «Любовь»	2017–2018
	ЖК «Апельсин»	сдан 2017
	ЖК «Миллениум»	сдан 2017
Жилой дом на Репина 68	сдан 2017	

Источник: Новостройки Екатеринбурга на карте города. [Электронный ресурс]. URL.: <http://newmetreka.ru/onmap>

Многие мигранты трудятся на транспорте. Существуют транспортные компании, которые организованы самими мигрантами. Большинство из них специализируется на обслуживании пассажирских перевозок. Мигранты в основном заняты на общественном транспорте в качестве водителей и кондукторов. Больше всего мигрантов работает в маршрутном такси. В соответствии с данными Российского информационного агентства на конец мая 2017 г. в г. Екатеринбурге было

зарегистрировано 2120 шоферов автобусов и маршрутного такси, из них 624 чел., или около 30 % – водители с водительскими удостоверениями Таджикистана, Узбекистана, Киргизии, Армении, Украины и Казахстана<sup>182</sup>.

Для того чтобы выявить микрорайоны, расположенные рядом с конечными остановками маршрутного такси, мы составили список рейсов маршрутных такси в г. Екатеринбурге (табл. 4.13).

Таблица 4.13

**Рейсы маршрутного такси в г. Екатеринбурге**

№	Маршрут	№	Маршрут
01	Железнодорожный вокзал – Аэропорт Кольцово	039	Кольцово – мкр. Компрессорный
04	ТК КОР – ТК Новомосковский	040	ул.40 лет ВЛКСМ – пос. Мичуринский
05	ул. Павла Шаманова – Химмаш	042	ТЦ Дирижабль – Химмаш
06	СТЦ Мега – ДМБ № 9	043	Железнодорожный вокзал – пос. Северка
08	Хладокомбинат №3 – Таганская	045	Железнодорожный вокзал – НПЦ «Онкология»
09	Заречный – Промышленный проезд	047	Птицефабрика – ул.Громова
010	Синие камни – НПЦ Онкология	050	Завод Патра – УрФУ
011	ТЦ Леруа Мерлен – ул.Пехотинцев	052	Данилы Зверева – ул. Онуфриева
012	Елизавет – ул. Павла Шаманова	053	Кирпичный завод – ул. Ползунова
014	ДМБ №9 – РЦ «Луна»	054	Синие Камни – Дом культуры (пос. Совхозный)
016	ТРЦ Радуга Парк – Южная подстанция	055	Железнодорожный вокзал – Дом Культуры (пос. Совхозный)
018	17-я Мехколонна – Авангард	056	Дублер Сибирского тракта – Сосновый Бор
019	Елизавет – ул. Павла Шаманова	059	Гипермаркет «Дом» – ул.40 лет ВЛКСМ
021	пос.7 Ключей – РЦ «Луна»	060	Гипермаркет Дом – ТК КОР
024	Хладокомбинат №3 – ул. 2-я Новосибирская	063	Белая Башня – УрФУ
026	СТЦ «Мега» – Кольцово	067	СТЦ «Мега» – ул.40 лет ВЛКСМ
030	Авангард – Ботаническая	070	Учителей – ул. Павла Шаманова
033	Парк Победы – УрФУ	077	ТК КОР – ул. 2-я Новосибирская
034	Уралобувь – СТЦ «Мега»	082	ул. Монтажников – ТК КОР
035	ул. Ботаническая – Уралтехгаз	083	ул. Монтажников – Сосновый Бор

Источник: *Реестр маршрутов общественного транспорта и остановочных пунктов. [Электронный ресурс]. URL.: <https://екатеринбург.рф/%>.*

<sup>182</sup> Из 2000 водителей автобусов в Екатеринбурге в рейс завтра не выйдут более 600: ожидается транспортный коллапс. [Электронный ресурс]. URL.: <https://newdaynews.ru/ekb/604442.html><https://newdaynews.ru/ekb/604442.html>

Затем мы распределили конечные остановки маршрутного такси по микрорайонам г. Екатеринбурга (табл. 4.14).

Таблица 4.14

**Распределение конечных остановок маршрутного такси по микрорайонам г. Екатеринбурга**

	<b>Микрорайон, маршрут</b>	<b>Конечные остановки маршрутного такси</b>		<b>Микрорайон, маршрут</b>	<b>Конечные остановки маршрутного такси</b>
1	Автовокзал, 011	ТЦ Леруа Мерлен	17	Садовый, 053	Кирпичный завод
2	Академический, 05, 012, 019, 070	ул. Павла Шаманова	18	Северка, 043	пос. Северка
3	Ботаника, 030, 035, 042	Ботаническая, ТЦ Дирижабль	19	Семь ключей, 06, 014	ДМБ № 9
4	ВИЗ, 04, 06, 026, 034, 067	ТК Новомосковский, СТЦ Мега	20	Синие Камни, 010, 052	Синие камни
5	Вокзальный, 01, 043, 054, 055	Железнодорожный вокзал	21	Совхозный, 018, 050, 054, 055	17-я Мехколонна Завод Патра Дом Культуры (пос. Совхозный)
6	Вторчермет, 016, 024, 077	Южная подстанция, ул. 2-я Новосибирская	22	Сортировка, 08, 024, 035, 082, 083	Хладокомбинат № 3, Уралтехгаз ул. Монтажников
7	Втузгородок, 033, 034, 050, 063	УрФУ, Уралобувь	23	Уктус, 056, 083	Сосновый Бор
8	Елизавет, 012, 019	Елизавет	24	Уралмаш, 033, 059, 060, 063	Парк Победы Гипермаркет Дом Белая Башня
9	ЖБИ, 04, 059, 060, 067, 077, 082	ТК КОР, ул.40 лет ВЛКСМ	25	Химмаш, 05, 042	Химмаш
10	Заречный, 09	Заречный	26	Шарташский рынок (Сибирский), 014, 021	РЦ «Луна»
11	Кольцово, 01, 026, 039	Аэропорт Кольцово, Кольцово	27	Широкая речка, 010, 045	НПЦ Онкология
12	Компрессорный, 039	мкр. Компрессорный	28	Эльмаш, 08, 09, 053	Таганская Промышленный проезд ул. Ползунова
13.	Лечебный, 056	Дублер Сибирского тракта	29	Юго-Западный, 016, 047, 052	ТРЦ Радуга Парк ул. Громова ул. Онуфриева

	<b>Микрорайон, маршрут</b>	<b>Конечные остановки маршрутного такси</b>		<b>Микрорайон, маршрут</b>	<b>Конечные остановки маршрутного такси</b>
14	Новая Сортировка, 011	ул. Пехотинцев	30	Мичуринский, 040	пос. Мичуринский
15	Пионерский, 018, 030, 052, 070	Авангард Данилы Зверева Учителей	31	Семь ключей (пос.), 021	пос.7 Ключей
16	Птицефабрика, 047	Птицефабрика			

Еще одним местом приложения труда мигрантов является организованная розничная торговля. Спрос на мигрантов предъявляют крупные торговые центры, в которых они трудятся в качестве кассиров, продавцов, фасовщиков, охранников, мойщиков, грузчиков, уборщиков и т.п. В 11 микрорайонах г. Екатеринбурге расположено 23 крупных торговых центра (табл. 4.15).

Таблица 4.15

**Распределение крупных торговых центров  
по микрорайонам г. Екатеринбурга**

<b>Микрорайон</b>	<b>Крупные торговые центры</b>
1. Автовокзал	Golden Park (ул. Щорса, 29), Мегаполис Екатеринбург (ул. 8-е Марта, 149), ТЦ Леруа Мерлен (ул. Базовый пер., 45)
2. Ботаника	Ботаника Молл (ул. Академика Шварца, 1), Дирижабль (ул. Академика Шварца, 17)
3. ВИЗ	Мега Екатеринбург (ул. Metallургов, 87), Радуга-Парк (ул. Репина, 94)
4. ЖБИ	Комсомолл Екатеринбург (ул. Дублёр Сибирского тракта, 2)
5. Заречный	Карнавал (ул. Халтурина, 55)
6. Парковый	Максидом (ул. Тверитина, 45)
7. Пионерский	Парк Хаус Екатеринбург (ул. Сулимова, 50)
8. Уктус	Глобус (ул. Щербакова, 4)
9. УНЦ	Краснолесье ул. (Краснолесье, 12а)
10. Центральный	Европа Екатеринбург (ул. Ленина, 25), Prisma (ул. Народной Воли, 65), Галерея архитектор (ул. Малышева, 8), Гермес-Плаза (ул. Малышева, 16), Гринвич (ул. 8 Марта, 46) Пассаж Екатеринбург (ул. Вайнера, 9), Успенский (ул. Вайнера, 10)
11. Юго-Западный	Алатырь (ул. Малышева, 5), Универбыт (ул. Посадская, 28а) Фан Фан (ул. Ясная, 2), Экомолл Гранат (ул. Амундсена, 63)

Так как трудовые мигранты достаточно мобильны в силу временного или сезонного характера миграции, мы решили учесть близость жилых микрорайонов города к транспортным узлам. В нашем случае к транспортным узлам относятся Южный и Северный автовокзалы, железнодорожный вокзал и аэропорт Кольцово. С помощью геоинформационной системы Дубль ГИС мы посчитали расстояние от центра каждого микрорайона до каждого транспортного узла. На основании этих данных была составлена таблица 4.16.

Таблица 4.16

**Расстояние от микрорайона до транспортного узла, км**

Микрорайон	Расстояние до транспортного узла			
	Аэропорт Кольцово	Южный Автовокзал	Северный Автовокзал	ж/д вокзал
1.Автовокзал	15	0,5	6,6	6,6
2. Академический	22,7	8,8	10,8	10,8
3. Ботаника	14,7	1,6	8	7,9
4. ВИЗ	24,8	10,9	12,9	13
5. Вокзальный	21,3	6,7	0,09	0,92
6. Вторчермет	18,2	5,5	10,8	10,9
7. Втузгородок	19	6,5	5,03	4,4
8. Горный щит	33,3	16,8	22,9	23
9. Елизавет	16	7,7	15,04	14,8
10. ЖБИ	16,4	9,2	8,8	8,2
11. Заречный	22,8	7,7	2,9	3,2
12. Исток	9,2	22,5	22,8	22,2
13. Изоплит	24,9	16,9	11,5	10,9
14.Кольцово	4,4	17,4	20,7	20,07
15. Компрессорный	9,8	15,1	17,8	17,2
16. Керамика	19,7	6,7	12,3	12,3
17. Лечебный	13,8	9	9,7	9,1
18. Новая Сортировка	25,6	10,4	3,8	4,8
19. Парковый	16	3,8	6	5,4
20. Пионерский	21,6	8,2	3,08	2,5
21. Птицефабрика	9,9	11,4	13,8	13,2
22. Садовый	35,3	20,8	15,01	14,4
23. РТИ	16,7	3,7	9,3	9,4
24. Северка	42,5	28,02	28,5	28,6
25. Семь ключей	29,3	14,2	9,4	9,6
26. Синие Камни	18,9	7,8	8,3	7,7
27. Совхозный	20,8	7,9	13,5	13,5
28. Сортировка	26,5	11,4	6,5	6,8

Микрорайон	Расстояние до транспортного узла			
	Аэропорт Кольцово	Южный Автовокзал	Северный Автовокзал	ж/д вокзал
29. Уктус	11,7	5,2	10,8	10,5
30. УНЦ	19,8	5,8	10,8	10,8
31. Уралмаш	28,8	12,5	6,6	6,04
32. Химмаш	6,8	12	17,6	17,3
33. Центральный	35,7	21,3	15,5	14,9
34. Шабровский	33,2	23,1	29,2	29,3
35. Чусовское озеро	39,5	25,6	26,3	26,3
36. Шарташ	22,8	13	8,9	8
37. Шарташский рынок (Сибирский)	16,9	4,6	8,6	4,1
38. Шинный	12,8	5,1	10,7	10,5
39. Широкая речка	26	12,03	14,01	14,04
40. Эльмаш	24,3	11,2	5,4	4,8
41. Шувакиш	33,4	18,3	12,3	14,7
42. Юго-Западный	18	2,9	6,9	6,7
43. Южный	14,9	1,2	7,5	7,5
44. Калиновский	25,9	17,5	12,1	11,6
45. Палкино	37,9	22,3	17,4	17,7
46. Карасьозерский	29,5	15,6	16,3	16,3
47. Московский	23,2	9,3	10	10
48. Мичуринский	26,2	12,3	14,3	14,3
49. Медный	34	20,1	22,1	22,2
50. Сулимовский торфяник	16,5	20,2	25,8	25,5
51. Мостовка	13,8	27,03	27,4	26,8
52. Глубокое	10,6	22,8	26,03	25,4
53. Нижне-Исетский	11,5	9,1	14,7	14,4
54. Рудный	15,7	13,2	18,8	18,6
55. Полеводство	23,4	13,8	20	20
56. Верхнемакарово	49	32,4	38,6	38,6
57. Сысертский	27,1	17	23,1	23,2
58. Приисковый	38,3	28,2	34,3	34,4
59. Козловский	32,9	24,3	18,5	17,9
60. Ягодный	29,7	20,8	15	14,4
61. Березит	29,3	23,6	21,8	21,2
62. Палникс	28,9	15	15,7	15,7
63. Палкинский торфяник	32,7	18,2	18,7	18,7

Микрорайон	Расстояние до транспортного узла			
	Аэропорт Кольцово	Южный Автовокзал	Северный Автовокзал	ж/д вокзал
64. Семь ключей пос.	11	16,6	17	16,4
65. Широкая речка пос.	36,8	20,3	26,5	26,5
66. Зеленый бор	26,6	13,6	19,2	19,2

В силу этнической специфики миграционных потоков мы определили распределение культурно-национальных и религиозных центров в соответствии со структурой миграционных потоков при помощи геоинформационной системы Дубль ГИС (4.17). При этом мы не учли прибывших из Украины, хотя в последние годы они составляют достаточно существенную долю в миграционных потоках. Однако местными жителями они не рассматриваются как «видимое меньшинство» и имеют больше, чем другие мигранты, составляющие основу миграционных потоков в г. Екатеринбург, оснований для безболезненной адаптации и интеграции в городскую среду.

Таблица 4.17

**Культурно-национальные центры и мечети мигрантов в г. Екатеринбург**

Микрорайон	Культурно-национальные и религиозные центры	Примечание
ВИЗ	Мечеть Абу-Ханифа (ул. Репина,42)	
Кольцова	Таджикская Свердловская областная общественная организация «Дидор» (пер. Утренний, 16)	таджики
Химмаш	Мечеть Рамазан (ул. Димитрова, 15)	мечеть
Центр	Мечеть Нур-Усман (ул. Декабристов, 34)	мечеть
	Свердловская областная общественная организация «Азербайджан», Всероссийского Азербайджанского Конгресса (ул. Мамина-Сибиряка, 36)	азербайджанцы
	Региональный общественный фонд «Азербайджан ВАК-Урал» Свердловской области (ул. Мамина-Сибиряка, 36)	азербайджанцы
	«Клуб Азербайджанской молодежи» – региональное отделение АМОП (ул. Мамина-Сибиряка, 36)	азербайджанцы
	Региональная общественная организация «Центр культурных начинаний азербайджанского народа» (Гоголя, 25)	азербайджанцы

Микрорайон	Культурно-национальные и религиозные центры	Примечание
Центр	Региональная общественная организация «Армянская община «Ани-Армения» (ул. 8 Марта, 33а)	армяне
	Свердловская Областная общественная организация «Евразия-Казахстан» (ул. 8 Марта, 33а)	казахи
	Свердловская областная общественная организация «Союз киргизов Урала» (ул. 8 Марта, 33а)	киргизы
	Региональная общественная организация «Общество таджикской культуры «Сомон» (ул. 8 Марта, 33а)	таджики
	Общественная Региональная организация таджикстанской молодежи «Авиценна» (ул. Куйбышева, 30)	таджики
	Свердловская областная организация «Союз узбекистанцев Урала» (ул. 8 Марта, 33а)	узбеки
	Общественное объединение узбекской молодежи (ул. 8-Марта, 33а)	узбеки
Юго-Западный	Мечеть соборная (Воронежский пер., 34)	мечеть

*Источник: составлено на основе: Этнические общественные объединения Свердловской области /Официальный сайт правительства Свердловской области [Электронный ресурс]. URL.: <http://www.midural.ru/community/100332/100689/100693> и геоинформационной системы дубль ГИС*

На основе данных, представленных в данном разделе, мы попробуем оценить миграционную привлекательность жилых микрорайонов г. Екатеринбурга для мигрантов из Таджикистана, Узбекистана, Киргизии, Казахстана, Азербайджана и Армении исходя из анализа значимости факторов привлекательности.

#### **4.6. Рейтинг жилых микрорайонов города Екатеринбурга по миграционной привлекательности**

Значимость для размещения мигрантов выявленных характеристик жилых микрорайонов г. Екатеринбурга (см. п. 4.5), была подтверждена экспертным опросом специалистов, занимающихся исследованиями вопросов миграции и являющихся его жителями (n=8). С помощью экспертного опроса было проведено ранжирование значимых характеристик жилых микрорайонов города с присвоением соответствующих баллов (Прил. 3).

Стоимость аренды жилья большинство экспертов оценили как критерий с высоким уровнем значимости для выбора мигрантами места жительства. В связи с чем, мы распределили баллы, присеваемые жилым микрорайонам г. Екатеринбурга, в диапазоне от 0 (самый дорогой микрорайон) до 40 (самый дешевый микрорайон). При распределении баллов, мы исходили из представления о среднемесячной заработной плате в г. Екатеринбурге за период январь-июнь 2017 г. по видам экономической деятельности. В частности, в «мигрантских» отраслях на данный период она составила: 38908 руб. в строительстве, 33207 руб. в розничной торговле, 32655 руб. в управлении эксплуатацией жилого фонда и 46731 в сфере транспортировки и хранения.<sup>183</sup> Учитывая факт низкоквалифицированной миграции, дискриминации на рынке труда и важности трансграничных переводов, мы остановились на арендной плате двухкомнатной квартиры в панельном доме площадью 45 кв. м. в 17000 руб., присвоив данному значению 0 баллов. Количественная оценка жилых микрорайонов г. Екатеринбурга с точки зрения аренды недвижимости представлена в таблице 4.18

Таблица 4.18

**Баллы за стоимость аренды двухкомнатной квартиры в панельном доме в микрорайонах г. Екатеринбурга площадью 45 м<sup>2</sup>**

Микрорайон	Цена, руб/мес.	Балл.	Микрорайон	Цена, руб/мес.	Балл.
1. Чусовское озеро	7000	40	34. Юго-Западный	14000	12
2. Карасьеозёрский	7000	40	35. Пионерский	14400	12
3. Полеводство	7000	40	36. Совхозный	14400	12
4. Шабровский	8000	36	37. Автовокзал	14600	12
5. Северка	9000	32	38. Шинный	14600	12
6. Сортировка	9000	32	39. Вокзальный	15000	8
7. Семь ключей пос.	10000	28	40. Кольцово	15000	8
8. Зелёный бор	10000	28	41. Лечебный	15000	8
9. Химмаш	10700	28	42. Южный	15000	8
10. Изоплит	11000	24	43. Рудный	15000	8
11. РТИ	11000	24	44. Птицефабрика	15800	8
12. УНЦ	11000	24	45. Горный щит	16000	4
13. Втузгородок	11250	24	46. Калиновский	16000	4
14. Заречный	11250	24	47. ВИЗ	16300	4
15. Шарташский рынок (Сибирский)	11250	24	48. Ботаника	16700	4
16. Керамика	11500	24	49. Академический	17000	0
17. пос. Широкая речка	11600	24	50. Синие камни	18000	0
18. ЖБИ	12000	20	51. Шарташ	19000	0

<sup>183</sup> Екатеринбург: мониторинг социально-экономического развития города в январе – июне 2017  
 Год / Информационный портал Екатеринбурга. [Электронный ресурс]. URL.: <https://екатеринбург.рф/>

Продолжение таблицы

Микрорайон	Цена, руб/мес.	Балл.
19. Исток	12000	20
20. Палкино	12000	20
21. Уктус	12000	20
22. Уралмаш	12000	20
23. Эльмаш	12000	20
24. Мичуринский	12000	20
25. Верхнемакарово	12000	20
26. Сысертский	12200	20
27. Вторчермет	13000	16
28. Новая Сортировка	13000	16
29. Семь ключей	13500	16
30. Садовый	13600	16
31. Елизавет	14000	12
32. Компрессорный	14000	12
33. Широкая речка	14000	12

Микрорайон	Цена, руб/мес.	Балл.
52. Парковый	20000	0
53. Центральный	20000	0
54. Палникс	22000	0
55. Березит	нет информации	0
56. Глубокое	нет информации	0
57. Козловский	нет информации	0
58. Нижне-Исетский	нет информации	0
59. Медный	нет информации	0
60. Московский	нет информации	0
61. Мостовка	нет информации	0
62. Палкинский торфяник	нет информации	0
63. Приисковский	нет информации	0
64. Сулимовский торфяник	нет информации	0
65. Шuvaкиш	нет информации	0
66. Ягодный	нет информации	20

Значимость наличия частного сектора для привлечения мигрантов в жилые микрорайоны г. Екатеринбурга половина экспертов оценила как «среднюю». Мы распределили баллы, оценивающие эту значимость, следующим образом: 20 – весь микрорайон состоит из частного сектора, 16 – почти весь, 12 – его очень много, 8 – его много, 4 – его мало, 2 – его очень мало, 0 – почти нет или отсутствует. На основании этого была составлена таблица 4.19.

Таблица 4.19

**Балльная оценка жилых микрорайонов г. Екатеринбурга по значимости наличия в них частного сектора**

Микрорайон	Кол-во	Балл
1. Автовокзал	очень мало	2
2. Академический	очень много	12
3. Ботаника	нет	0
4. ВИЗ	очень много	12

Микрорайон	Кол-во	Балл
34. Шабровский	почти весь	16
35. Чусовское озеро	почти весь	16
36. Шарташ	почти весь	16
37. Шарташский рынок (Сибирский)	почти нет	0

Продолжение таблицы

Микрорайон	Кол-во	Балл
5. Вокзальный	нет	0
6. Вторчермет	очень много	12
7. Втузгородок	мало	4
8. Горный щит	почти весь	16
9. Елизавет	очень много	12
10. ЖБИ	нет	0
11. Заречный	мало	4
12. Исток	почти весь	16
13. Изоплит	очень много	12
14.Кольцово	почти весь	16
15. Компрессорный	мало	4
16. Керамика	очень много	12
17. Лечебный	очень много	12
18. Новая Сортировка	мало	4
19. Парковый	нет	0
20. Пионерский	мало	4
21. Птицефабрика	мало	4
22. Садовый	нет	0
23. РТИ	нет	0
24. Северка	почти весь	16
25. Семь ключей	почти весь	16
26. Синии Камни	нет	0
27. Совхозный	почти весь	16
28. Сортировка	нет	0
29. Уктус	очень много	12
30. УНЦ	очень много	12
31. Уралмаш	много	8
32. Химмаш	много	8
33. Центральный	нет	0

Микрорайон	Кол-во	Балл
38. Шинный	очень много	12
39. Широкая речка	очень много	12
40. Эльмаш	почти нет	0
41. Шувакиш	почти весь	16
42. Юго-Западный	много	8
43. Южный	почти нет	0
44. Калиновский	много	8
45. Палкино	все	20
46. Карасьозерский	все	20
47. Московский	почти весь	16
48. Мичуринский	много	8
49. Медный	почти весь	16
50. Сулимовский торфяник	все	20
51. Мостовка	все	20
52. Глубокое	все	20
53. Нижне-Исетский	почти весь	16
54. Рудный	почти весь	16
55. Полеводство	почти весь	16
56. Верхнемакарово	все	20
57. Сысертский	почти весь	16
58. Приисковый	все	20
59. Козловский	все	20
60. Ягодный	все	20
61. Березит	все	20
62. Палникс	все	20
63. Палкинский торфяник	все	20
64. Семь ключей пос.	все	20
65. Широкая речка пос.	все	20
66. Зеленый бор	все	20

Большинство экспертов оценили значимость для выбора мигрантами места жительства в жилом микрорайоне города овощебазы выше среднего, а наличие рынка как «среднюю». Исходя из этого, жилому микрорайонугорода, в котором

располагается овощебаза, мы присвоили 30 баллов, жилым микрорайонам, в которых расположены рынки – 20 баллов (табл. 4.20).

Таблица 4.20

**Баллы за расположение рынков и овощебазы  
в жилых микрорайонах в г. Екатеринбурга**

	<b>Микрорайон</b>	<b>Рынок или овощебаза</b>	<b>Балл</b>
1	Вокзальный	Овощебаза № 4; Новосельский рынок	50
2	ВИЗ	Рынок стройматериалов "Новомосковский", Металлургов, 70; Metro Cashand Carry, Центр мелкооптовой торговли	20
3	ЖБИ	Торговый комплекс на Сиреневом бульваре 2а; Кировский оптовый рынок (КОР); Metro Cashand Carry; Центр мелкооптовой торговли	20
4	Заречный	Верх-Исетский рынок (Птичий рынок)	20
5	Новая Сортировка	Сельскохозяйственный рынок на Халтурина 69; Таганский ряд	20
6	Уралмаш	Уралмашевский рыночный комплекс; Рыночный комплекс Омега; Ярмарка, сельскохозяйственный рынок, Суворовский 25	20
7	Химмаш	Магма рынок	20
8	Шарташский рынок (Сибирский)	Шарташский рынок	20
9	Эльмаш	Торгово-рыночный комплекс БелкаМаркет; Рынок Эльмашевский; Торговые ряды на Шевской; Metro Cashand Carry, Центр мелкооптовой торговли	20
10	Юго-Западный	Областной рынок на Громова (сельскохозяйственная экспозиция)	20

Наличие в жилом микрорайоне крупных строительных площадок почти все эксперты оценили, как характеристику, имеющую низкую значимость в вопросах выбора мигрантами места жительства. В связи с чем мы распределили баллы следующим образом: 5 баллов – на данный момент в жилом микрорайоне находится один строительный объект, 10 баллов – на данный момент в микрорайоне находится два или более строительных объектов (табл. 4.21).

Таблица 4.21

**Баллы за наличие строительных площадок  
в жилых микрорайонах в г. Екатеринбурга**

<b>Микрорайон</b>	<b>Кол-во</b>	<b>Балл</b>	<b>Микрорайон</b>	<b>Кол-во</b>	<b>Балл</b>
1. Автовокзал	более 2-х	10	34. Шабровский	1	5
2. Академический	более 2-х	10	35. Чусовское озеро	нет	0
3. Ботаника	более 2-х	10	36. Шарташ	1	5
4. ВИЗ	более 2-х	10	37. Шарташский рынок (Сибирский)	1	5

Продолжение таблицы

Микрорайон	Кол-во	Балл
5. Вокзальный	более 2-х	10
6. Вторчермет	более 2-х	10
7. Втузгородок	более 2-х	10
8. Горный щит	нет	0
9. Елизавет	нет	0
10. ЖБИ	более 2-х	10
11. Заречный	нет	0
12. Исток	нет	0
13. Изоплит	1	5
14.Кольцово	более 2-х	10
15. Компрессорный	1	5
16. Керамика	нет	0
17. Лечебный	нет	0
18. Новая Сортировка	нет	0
19. Парковый	1	5
20. Пионерский	более 2-х	10
21. Птицефабрика	нет	0
22. Садовый	нет	0
23. РТИ	нет	0
24. Северка	нет	0
25. Семь ключей	нет	0
26. Синии Камни	нет	0
27. Совхозный	нет	0
28. Сортировка	более 2-х	10
29. Уктус	более 2-х	10
30. УНЦ	более 2-х	10
31. Уралмаш	более 2-х	10
32. Химмаш	более 2-х	10
33. Центральный	более 2-х	10

Микрорайон	Кол-во	Балл
38. Шинный	нет	0
39. Широкая речка	более 2-х	10
40. Эльмаш	более 2-х	10
41. Шувакиш	нет	0
42. Юго-Западный	более 2-х	10
43. Южный	нет	0
44. Калиновский	нет	0
45. Палкино	нет	0
46. Карасьезерский	1	5
47. Московский	нет	0
48. Мичуринский	1	5
49. Медный	нет	0
50. Сулимовский торфяник	нет	0
51. Мостовка	нет	0
52. Глубокое	нет	0
53. Нижне-Исетский	нет	0
54. Рудный	более 2-х	10
55. Полеводство	нет	0
56. Верхнемакарово	1	5
57. Сысертский	нет	0
58. Приисковский	нет	0
59. Козловский	нет	0
60. Ягодный	нет	0
61. Березит	нет	0
62. Палникс	нет	0
63. Палкинский торфяник	нет	0
64. Семь ключей пос.	нет	0
65. Широкая речка пос.	нет	0
66. Зеленый бор	нет	0

Наличие конечных остановок маршрутного такси эксперты отнесли к группе характеристик жилых микрорайонов города с низкой значимостью в вопросах выбора мигрантами места жительства. Вследствие этого, за каждую конечную остановку мы присвоили жилому микрорайону города 5 баллов и добавили 5 баллов в случае наличия более 2 маршрутов (табл. 4.22).

**Баллы за наличие рейсов и конечных остановок  
маршрутного такси в жилых микрорайонах в г. Екатеринбурге**

<b>Микрорайон, маршрут</b>	<b>Кол-во</b>	<b>Балл</b>	<b>Микрорайон, маршрут</b>	<b>Кол-во</b>	<b>Балл</b>
1. Автовокзал, 011	1	5	17. Садовый, 053	1	5
2. Академический, 05, 012, 019, 070	1	10	18. Северка, 043	1	5
3. Ботаника, 030, 035, 042	2	15	19. Семь ключей, 06, 014	1	5
4. ВИЗ, 04, 06, 026, 034, 067	2	20	20. Синии Камни, 010, 052	1	5
5. Вокзальный, 01, 043, 054, 055	1	10	21. Совхозный, 018, 050, 054, 055	3	20
6. Вторчермет, 016, 024, 077	2	15	22. Сортировка, 08, 024, 035, 082, 083	3	20
7. Втузгородок, 033, 034, 050, 063	2	15	23. Уктус, 056, 083	1	5
8. Елизавет, 012, 019	1	5	24. Уралмаш, 033, 059, 060, 063	3	20
9. ЖБИ, 04, 059, 060, 067, 077, 082	2	15	25. Химмаш, 05, 042	1	5
10. Заречный, 09	1	5	26. Шарташский рынок (Сибирский), 014, 021	1	5
11. Кольцово, 01, 026, 039	2	15	27. Широкая речка, 010, 045	1	5
12. Компрессорный, 039	1	5	28. Эльмаш, 08, 09, 053	3	20
13. Лечебный, 056	1	5	29. Юго-Западный, 016, 047, 052	3	20
14. Новая Сортировка, 011	1	5	30. Мичуринский, 040	1	5
15. Пионерский, 018, 030, 052, 070	3	20	31. Семь ключей (пос.), 021	1	5
16. Птицефабрика, 047	1	5			

По мнению экспертов, крупные торговые центры имеют точно такую же значимость при выборе мигрантами места жительства, как и крупные строительные площадки, то есть их наличие в микрорайоне не играет значительной роли. Баллы были распределены следующим образом: 5 баллов – в микрорайоне есть хотя бы один крупный супермаркет, 10 баллов – два и более (табл. 4.23).

**Баллы за наличие крупных торговых центров  
в жилых микрорайонах в г. Екатеринбурге**

<b>Микрорайон</b>	<b>Крупные торговые центры</b>	<b>Балл</b>
1. Автовокзал	Golden Park (ул. Щорса, 29) Мегаполис Екатеринбург (ул. 8-е Марта, 149) ТЦ Леруа Мерлен (ул. Базовый пер., 45)	10
2. Ботаника	Ботаника Молл (ул. Академика Шварца, 1) Дирижабль (ул. Академика Шварца, 17)	10
3. ВИЗ	Мега Екатеринбург (ул. Metallургов, 87) Радуга-Парк (ул. Репина, 94)	10
4. ЖБИ	КомсоМолл Екатеринбург (ул. Дублёр Сибирского тракта, 2)	5
5. Заречный	Карнавал (ул. Халтурина, 55)	5
6. Парковый	Максидом (ул. Тверитина, 45)	5
7. Пионерский	Парк Хаус Екатеринбург (ул. Сулимова, 50)	5
8. Уктус	Глобус (ул. Щербакова, 4)	5
9. УНЦ	Краснолесье ул. (Краснолесья, 12а)	5
10. Центральный	Европа Екатеринбург (ул. Ленина, 25) Prisma (ул. Народной Воли, 65) Галерея архитектор (ул. Малышева, 8) Гермес-Плаза (ул. Малышева, 16) Гринвич (ул. 8 Марта, 46) Пассаж Екатеринбург (ул. Вайнера, 9) Успенский (ул. Вайнера, 10)	10
11. Юго-Западный	Алатырь (ул. Малышева, 5) Универбыт (ул. Посадская, 28а) Фан Фан (ул. Ясная, 2) ЭкоМолл Гринат (ул. Амундсена, 63)	10

Баллы за близость жилого микрорайона города к транспортному узлу были распределены в несколько этапов: 5 баллов микрорайон получает за близость к аэропорту, так как значимость этого критерия была оценена экспертами как низкая (4.24). Близость к железнодорожному вокзалу, южному и северному автовокзалам мы оценили в 10 баллов, так как значимость этих критериев эксперты оценили как ниже среднего (табл. 4.26, 4.27).

Таблица 4.24

**Баллы за близость жилого микрорайона к аэропорту**

<b>Микрорайон</b>	<b>Расстояние до аэропорта Кольцово, км</b>	<b>Баллы</b>
1. Кольцово	4,4	5
2. Химмаш	6,8	4
3. Исток	9,2	3
4. Компрессорный	9,8	2
5. Птицефабрика	9,9	1

Таблица 4.25

## Баллы за близость жи лого микрорайона к железнодорожному вокзалу

Микрорайон	Расстояние до железнодорожного вокзала, км	Баллы
1. Вокзальный	0,9	10
2. Пионерский	2,5	9
3. Заречный	3,2	8
4. Шарташский рынок (Сибирский)	4,1	7
5. Втузгородок	4,4	6
6. Новая Сортировка	4,8	5
7. Эльмаш	4,8	4
8. Парковый	5,4	3
9. Уралмаш	6,0	2
10. Автовокзал	6,6	1

Таблица 4.26

## Баллы за близость жилого микрорайона к Северному автовокзалу

Микрорайон	Расстояние до Северного Автовокзала, км	Баллы
1. Вокзальный	0,09	10
2. Заречный	2,9	9
3. Пионерский	3,08	8
4. Новая Сортировка	3,8	7
5. Втузгородок	5,03	6
6. Эльмаш	5,4	5
7. Парковый	6	4
8. Сортировка	6,5	3
9. Автовокзал	6,6	2
10. Уралмаш	6,6	1

Таблица 4.27

## Баллы за близость жилого микрорайона к Южному автовокзалу

Микрорайон	Расстояние до Южного Автовокзала, км	Баллы
1. Автовокзал	0,5	10
2. Южный	1,2	9
3. Ботаника	1,6	8
4. Юго-Западный	2,9	7
5. РТИ	3,7	6
6. Парковый	3,8	5
7. Шарташский рынок (Сибирский)	4,6	4
8. Шинный	5,1	3
9. Уктус	5,2	2
10. Вторчермет	5,5	1

Наличие в жилых микрорайонах города культурно-национальных и религиозных центров эксперты оценили как средний уровень значимости с точки зрения расселения мигрантов, в связи с чем за данную характеристику мы присвоили микрорайону 20 баллов (табл. 4.28).

Таблица 4.28

**Баллы за наличие в жилых микрорайонах города культурно-национальных и религиозных центров**

<b>Микрорайон</b>	<b>Культурно-национальные и религиозные центры</b>	<b>Балл</b>
ВИЗ	Мечеть Абу-Ханифа (ул. Репина,42)	20
Кольцова	Таджикская Свердловская областная общественная организация «Дидор» (пер. Утренний, 1б)	20
Химмаш	Мечеть Рамазан (ул. Димитрова, 15)	20
Центр	Мечеть Нур-Усман (ул. Декабристов, 34)	20
	Свердловская областная общественная организация «Азербайджан» Всероссийского Азербайджанского Конгресса (ул. Мамина-Сибиряка, 36)	
	Региональный общественный фонд «Азербайджан ВАК-Урал» Свердловской области (ул. Мамина-Сибиряка, 36)	
	«Клуб Азербайджанской молодежи» – региональное отделение АМОП (ул. Мамина-Сибиряка, 36)	
	Региональная общественная организация «Центр культурных начинаний азербайджанского народа» (Гоголя, 25)	
	Региональная общественная организация «Армянская община “Ани-Армения”» (ул. 8 Марта, 33а)	
	Свердловская Областная общественная организация «Евразия-Казахстан» (ул. 8 Марта, 33а)	
	Свердловская областная общественна организация «Союз киргизов Урала»(ул. 8 Марта, 33а)	
Центр	Региональная общественная организация «Общество таджикской культуры “Сомон”» (ул. 8 Марта, 33а)	20
	Общественная Региональная организация таджикстанской молодежи «Авиценна» (ул. Куйбышева, 30)	
	Свердловская областная организация «Союз узбекистанцев Урала» (ул. 8 Марта, 33а)	
	Общественное объединение узбекской молодежи (ул. 8 Марта, 33а)	
Юго-Западный	Мечеть соборная (Воронежский пер., 34)	20

На основании присвоенных каждому микрорайону баллов мы составили сводную таблицу, и суммировав баллы, которые получил каждый микрорайон в отдельности, рассчитали рейтинг его привлекательности для мигрантов. Результаты представлены в таблице 4.29.

Таблица 4.29

**Сводная таблица начисленных баллов жилым микрорайонам г. Екатеринбурга за миграционную привлекательность\***

<b>Микрорайон</b>	<b>№1</b>	<b>№2</b>	<b>№3</b>	<b>№4</b>	<b>№5</b>	<b>№6</b>	<b>№7</b>	<b>№8</b>	<b>Всего:</b>
1. Автовокзал	12	2	0	10	5	10	13	0	52
2. Академический	0	12	0	10	10	0	0	0	32
3. Ботаника	4	0	0	10	15	10	8	0	47
4. ВИЗ	4	12	20	10	20	10	0	20	96
5. Вокзальный	8	0	50	10	10	0	20	0	98
6. Вторчермет	16	12	0	10	15	0	1	0	54
7. Втузгородок	24	4	0	10	15	0	12	0	65
8. Горный щит	4	16	0	0	0	0	0	0	20
9. Елизавет	12	12	0	0	5	0	0	0	29
10. ЖБИ	20	0	20	10	15	5	0	0	70
11. Заречный	24	4	20	0	5	5	17	0	75
12. Исток	20	16	0	0	0	0	3	0	39
13. Изоплит	24	12	0	5	0	0	0	0	41
14. Кольцово	8	16	0	10	15	0	5	20	74
15. Компрессорный	12	4	0	5	5	0	2	0	28
16. Керамика	24	12	0	0	0	0	0	0	36
17. Лечебный	8	12	0	0	5	0	0	0	25
18. Новая Сортировка	16	4	20	0	5	0	12	0	57
19. Парковый	0	0	0	5	0	5	12	0	22
20. Пионерский	12	4	0	10	20	5	17	0	68
21. Птицефабрика	8	4	0	0	5	0	1	0	18
22. Садовый	16	0	0	0	5	0	0	0	21
23. РТИ	24	0	0	0	0	0	6	0	30
24. Северка	32	16	0	0	5	0	0	0	53
25. Семь ключей	16	16	0	0	5	0	0	0	37
26. Синие Камни	0	0	0	0	5	0	0	0	5
27. Совхозный	12	16	0	0	20	0	0	0	48
28. Сортировка	32	0	20	10	20	0	3	0	85
29. Уктус	20	12	0	10	5	5	2	0	54
30. УНЦ	24	12	0	10	0	5	0	0	51
31. Уралмаш	20	8	20	10	20	0	3	0	81
32. Химмаш	28	8	20	10	5	0	4	20	95
33. Центральный	0	0	0	10	0	10	0	20	40
34. Шабровский	36	16	0	5	0	0	0	0	57
35. Чусовское озеро	40	16	0	0	0	0	0	0	56
36. Шарташ	0	16	0	5	0	0	0	0	21
37. Шарташский рынок (Сибирский)	24	0	20	5	5	0	11	0	65
38. Шинный	12	12	0	0	0	0	3	0	27
39. Широкая речка	12	12	0	10	5	0	0	0	39
40. Эльмаш	20	0	20	10	20	0	9	0	79
41. Шувакиш	0	16	0	0	0	0	0	0	16
42. Юго-Западный	12	8	20	10	20	10	7	20	107
43. Южный	8	0	0	0	0	0	9	0	17

Продолжение таблицы

Микрорайон	№1	№2	№3	№4	№5	№6	№7	№8	Всего:
44. Калиновский	4	8	0	0	0	0	0	0	12
45. Палкино	20	20	0	0	0	0	0	0	40
46. Карасьозерский	40	20	0	5	0	0	0	0	65
47. Московский	0	16	0	0	0	0	0	0	16
48. Мичуринский	20	8	0	5	5	0	0	0	38
49. Медный	0	16	0	0	0	0	0	0	16
50. Сулимовский торфяник	0	20	0	0	0	0	0	0	20
51. Мостовка	0	20	0	0	0	0	0	0	20
52. Глубокое	0	20	0	0	0	0	0	0	20
53. Нижне-Исетский	0	16	0	0	0	0	0	0	16
54. Рудный	8	16	0	10	0	0	0	0	34
55. Полеводство	40	16	0	0	0	0	0	0	56
56. Верхнемакарово	20	20	0	5	0	0	0	0	45
57. Сысертский	20	16	0	0	0	0	0	0	36
58. Приисковый	0	20	0	0	0	0	0	0	20
59. Козловский	0	20	0	0	0	0	0	0	20
60. Ягодный	0	20	0	0	0	0	0	0	20
61. Березит	0	20	0	0	0	0	0	0	20
62. Палникс	0	20	0	0	0	0	0	0	20
63. Палкинский торфяник	0	20	0	0	0	0	0	0	20
64. Семь ключей пос.	28	20	0	0	5	0	0	0	53
65. Широкая речка пос.	24	20	0	0	0	0	0	0	44
66. Зеленый бор	28	20	0	0	0	0	0	0	48

\* Примечание: №1 – баллы за стоимость аренды квартир; №2 – баллы за частный сектор; №3 – баллы за рынки и овоще базы; №4 – баллы за строительные площадки; №5 – баллы за рейсы и конечные остановки маршрутного такси; №6 – баллы за крупные торговые центры; №7 – баллы за близость к транспортному узлу; №8 – баллы за культурно-национальные и религиозные центры.

На основании сводной таблицы мы получили итоговый рейтинг жилых микрорайонов г. Екатеринбурга по миграционной привлекательности (табл. 4.30).

Таблица 4.30

Рейтинг жилых микрорайонов г. Екатеринбурга

№	Микрорайон	балл	№	Микрорайон	балл
1.	Юго-Западный	107	34.	Исток	39
2.	Вокзальный	98	35.	Мичуринский	38
3.	ВИЗ	96	36.	Семь ключей	37
4.	Химмаш	95	37.	Сысертский	36
5.	Сортировка	85	38.	Керамика	36
6.	Уралмаш	81	39.	Рудный	34
7.	Эльмаш	79	40.	Академический	32

№	Микрорайон	балл
8.	Заречный	75
9.	Кольцово	74
10.	ЖБИ	70
11.	Пионерский	68
12.	Шарташский рынок (Сибирский)	65
13.	Карасьозерский	65
14.	Втузгородок	65
15.	Новая Сортировка	57
16.	Шабровский	57
17.	Чусовское озеро	56
18.	Полеводство	56
19.	Уктус	54
20.	Вторчермет	54
21.	Семь ключей пос.	53
22.	Северка	53
23.	Автовокзал	52
24.	УНЦ	51
25.	Совхозный	48
26.	Зеленый бор	48
27.	Ботаника	47
28.	Верхнемакарово	45
29.	Широкая речка пос.	44
30.	Изоплит	41
31.	Центральный	40
32.	Палкино	40
33.	Широкая речка	39

№	Микрорайон	балл
41.	РТИ	30
42.	Елизавет	29
43.	Компрессорный	28
44.	Шинный	27
45.	Лечебный	25
46.	Парковый	22
47.	Садовый	21
48.	Шарташ	21
49.	Ягодный	20
50.	Сулимовский торфяник	20
51.	Приисковый	20
52.	Палкинский торфяник	20
53.	Мостовка	20
54.	Козловский	20
55.	Горный щит	20
56.	Глубокое	20
57.	Березит	20
58.	Палникс	20
59.	Птицефабрика	18
60.	Южный	17
61.	Шувакиш	16
62.	Нижне-Исетский	16
63.	Московский	16
64.	Медный	16
65.	Калиновский	12
66.	Синие Камни	5

Таким образом, в топ-10 миграционно привлекательных жилых микрорайонов г. Екатеринбурга вошли: Юго-Западный, Вокзальный, ВИЗ, Химмаш, Сортировка, Уралмаш, Эльмаш, Зареный, Кольцово, ЖБИ.

Карта миграционной привлекательности жилых микрорайонов г. Екатеринбурга представлена в прил. 4.

Предложенная методика позволила на основе факторного анализа выявить миграционно привлекательные микрорайоны г. Екатеринбурга, провести их ранжирование и построить карту. Апробация разработанной методики показала возможность ее дальнейшего использования для формирования и реализации стратегии пространственного развития крупного мегаполиса, предотвращения стихийных процессов создания этнических анклавов и повышения эффективности миграционной политики. Проведенный рейтинг жилых микрорайонов г. Екатеринбурга может быть использован для дальнейших исследований процессов анклавизации.

## ЗАКЛЮЧЕНИЕ

Миграционные процессы всегда зависят от региональной специфики, а значит, необходимо изучение международной миграции в совокупности с региональными условиями и особенностями. Авторы настоящей монографии исследовали факторы и эффекты международной миграции в современной России. Для более детального рассмотрения миграционных процессов и их эффектов были выбраны показательные с точки зрения интенсивности миграционных потоков регионы-реципиенты: г. Москва, г. Санкт-Петербург, Московская, Ленинградская, Свердловская, Тюменская и Новосибирская области, Краснодарский край, а также республики Башкортостан и Татарстан.

Авторами творческого коллектива провели социологический опрос и опрос экспертов и контент-анализ, в результате была собрана эмпирическая информация, которая использовалась в ходе всего исследования, дополняя данные официальных источников. Привлечение специалистов, непосредственно работающих с мигрантами и их детьми, усилило значимость полученных результатов.

С целью осуществления комплексного подхода к оценке факторов и эффектов миграции была использована стратегия учета административных, экономических, социальных, демографических и других аспектов миграции.

Анализ факторов миграции из стран – основных поставщиков иностранной рабочей силы в Россию показал, что в странах СНГ, особенно в республиках Средней Азии, накоплен значительный миграционный потенциал трудовых ресурсов, часть которых может быть удержана в стране исхода активной промышленной политикой, как это происходит в Узбекистане. Сетевой характер миграции и значительный разрыв в оплате труда между регионами Российской Федерации и странами поставщиками рабочей силы предопределяет этническую структуру миграционных потоков. При этом качественный состав мигрантов во многом зависит от государственной миграционной и репатриационной политики, ярким примером которой является Казахстан, проводящий политику по возвращению оралманов и являющийся по отношению к России одновременно и донором, и реципиентом трудовых ресурсов.

Трудовая миграция из зарубежных стран не только оказывает влияние на экономическое развитие страны, но и имеет социальные эффекты, поэтому авторы сосредоточиться на трех наиболее важных проблемах, возникающих в условиях массовой международной миграции: образование детей мигрантов, санитарно-эпидемиологическое благополучие принимающих территорий и создание этнических анклавов в крупных мегаполисах.

Данные социологического опроса учителей и воспитателей детских садов г. Екатеринбурга и других городов Свердловской области, выявили проблемы образования детей мигрантов. Хотя на институциональном уровне декларируется идеология инклюзивного образования, классифицирующая детей мигрантов (инофонов) как детей с особенностями, требующих создания особых условий,

обеспечивающих равенство образовательных шансов. При этом принцип инклюзивного образования в отношении детей мигрантов не закреплен в нормативных документах, поэтому с ними основывается в большей мере на энтузиазме педагогов и руководителей образовательных учреждений.

Сокращение численности носителей русского языка в странах – поставщиках трудовых ресурсов на российский рынок труда обостряет проблему образования детей мигрантов, препятствуя налаживанию эффективных коммуникационных связей школы как с ребенком, так и с его родителями. Для этого необходима создание специализированных механизмов включения детей мигрантов в образовательное пространство, формирования системы подготовки, которая позволит любой школе спокойно и бесконфликтно учить разных детей, обеспечивая им справедливые жизненные шансы и формируя качественный человеческий капитал.

Рассмотрены также социальные аспекты миграции в области социального здоровья как населения принимающей территории, так и мигрантов. Анализ статистической информации и эконометрическое исследование выявили наличие положительной связи между показателями миграцией и случаями заболеваний педикулезом, хроническими вирусными гепатитами. Исследование ситуации в регионах показало, что распространение туберкулеза, сифилиса и энтеробиоза тесно связано с их общим социально-экономическим положением: бедностью, неудовлетворительными жилищными условиями, алкоголизмом, низким уровнем занятости, и в малой степени зависит от международной миграции. Распространение ВИЧ-инфекцией находятся в прямой зависимости от наркотизации местного сообщества. Также исследование выявило крайне неблагоприятную ситуацию с распространением социально значимых заболеваний (наркомания, ВИЧ-инфекция, туберкулез, сифилис) на Урале и в Сибири.

В связи с тем, что мигранты находятся в группе риска, с нашей точки зрения, для оздоровления санитарно-эпидемиологической ситуации в российских регионах необходимо усилить контроль за миграционными процессами, легализовать правовой статус лиц без гражданства, больше внимания уделять разъяснительной работе по профилактике социально значимых заболеваний.

Библиометрический анализ и контент-анализ показали рост внимания в российских мегаполисах к проблемам формирования особых этнических анклавов, возникающих в результате миграционных процессов. Изучение литературных источников, материалов периодической печати и интернет-ресурсов показало, что такие анклавы возникают в силу наличия, в первую очередь, имущественной сегрегации городского пространства, как правило, вблизи основных мест занятости мигрантов, в тех жилых микрорайонах, где имеется относительно дешевое жилье, частный сектор, садовые товарищества, ветхий и аварийный жилищный фонд.

В этих условиях особую важность приобретает выявление формирующихся этнических анклавов мигрантского типа в российских мегаполисах и построение их карт. Однако создание карт таких поселений проблематично: нет необходимой статистической информации и заинтересованности местных органов власти.

В связи с недоступностью информации об анклавах, но важностью исследования локализации мигрантов на принимающей территории нами предложена методика выявления миграционно привлекательных жилых микрорайонов, которая была апробирована на карте г. Екатеринбурга и позволила сформировать рейтинг жилых микрорайонов города по миграционной привлекательности.

Ранжирование жилых микрорайонов города по миграционной привлекательности должно способствовать изучению и предупреждению процессов анклавизации в российских мегаполисах. Важную роль в этом направлении должна играть стратегия пространственного развития города, политика расселения мигрантов, ликвидация изношенного и аварийного фонда и ограничение имущественной сегрегации.

Авторы пришли к выводу, что в сложившихся условиях требуется усиление координации в деятельности различных структур, причастных к реализации региональной миграционной политики. Необходимо участие средств массовой информации для формирования общественного мнения по поводу важности проведения политики адаптации и интеграции мигрантов и членов их семей. Миграционная политика должна осуществляться в комплексе с социальной политикой в сферах образования и здравоохранения и пространственным развитием.

## СПИСОК ИСТОЧНИКОВ

### Нормативные документы

1. Договор о Евразийском экономическом союзе [Астана, 29 мая 2014 г.] - С изм. и доп. // Информационно-правовая система Гарант. [Электронный ресурс]. URL.: <http://base.garant.ru/70670880/#friends#ixzz50GsEfPFs>.

2. О внесении изменений в отдельные законодательные акты Российской Федерации. Федеральный закон от 21.12.2013 № 376-ФЗ, Ред. от 31.12.2014 [Электронный ресурс]. URL.: <http://www.consultant.ru/>.

3. О внесении изменений в Федеральный закон «О правовом положении иностранных граждан в Российской Федерации». Федеральный закон от 24.11.2014 №357-ФЗ // Справочно-правовая система Консультант [Электронный ресурс]. URL: [www.consultant-so.ru](http://www.consultant-so.ru).

4. О правовом положении иностранных граждан в Российской Федерации. Федеральный закон от 25.07.2002 № 115-ФЗ. С изм. и доп., вступ. в силу с 01.09.2017 // Справочно-правовая система Консультант. [Электронный ресурс]. URL: <http://www.consultant.ru/>.

5. О проводимой субъектами Российской Федерации работе по профилактике инфекционных болезней среди трудовых мигрантов и повышении ее эффективности: Письмо Федеральной службы по надзору в сфере защиты прав потребителей и благополучия человека от 27 февр. 2014 г. № 01/2159-14-32 // Информационно-справочная система Гарант. [Электронный ресурс]. URL: <http://base.garant.ru/70622138/>.

6. Об образовании в Российской Федерации: Федеральный закон РФ от 29 декабря 2012 г. № 273-ФЗ (ред. от 13.07.2015. С изм. и доп., вступ. в силу с 24.07.2015 // Справочно-правовая система Консультант. Электронный ресурс. URL: [http://www.consultant.ru/document/cons\\_doc\\_LAW\\_140174/](http://www.consultant.ru/document/cons_doc_LAW_140174/).

7. Об установлении на 2007 год допустимой доли иностранных работников, используемых хозяйствующими субъектами, осуществляющими деятельность в сфере розничной торговли на территории Российской Федерации. Постановление Правительства Российской Федерации от 15 нояб. 2006 г. № 683 // Справочно-правовая система Консультант. [Электронный ресурс] URL.: <http://www.consultant.ru/>.

8. Об утверждении перечня инфекционных заболеваний, представляющих опасность для окружающих и являющихся основанием для отказа в выдаче либо аннулирования разрешения на временное проживание иностранных граждан и лиц без гражданства, или вида на жительство, или патента, или разрешения на работу в Российской Федерации, а также порядка подтверждения их наличия или отсутствия, а также формы медицинского заключения о наличии (об отсутствии) указанных заболеваний: Приказ Минздрава России от 29.06.2015 № 384н. Зарег. в Минюсте России 05.08.2015 № 38341 // Справочно-правовая система Консультант. [Электронный ресурс]. URL: <http://www.consultant.ru/>.

9. Об утверждении перечня социально значимых заболеваний и перечня заболеваний, представляющих опасность для окружающих: Постановление Правительства РФ от 01.12.2004 № 715. С ред. от 13.07.2012 // Справочно-правовая система Консультант. [Электронный ресурс]. URL: <http://www.consultant.ru/>

10. Программа интеграции детей зарубежных мигрантов в московскую образовательную среду и их социокультурной адаптации к условиям столичного мегаполиса: утверждена решением коллегии Департамента образования города Москвы от 23.03.2006 г. № 5/2.// Справочно-правовая система Консультант. [Электронный ресурс]. URL: <http://www.consultant.ru>.

### **Монографии, научные доклады, материалы конференций**

11. Ачкасов В.А. Рост этнического многообразия и толерантность в крупных городах России. «Случай» Санкт-Петербурга / Трудовая миграция и политика интеграции мигрантов в Германии и России. – СПб. : ООО «Скифия-принт», 2016. – 192 с.

12. Бедрина Е.Б., Шаболина К.А. Мотивы иммиграции в современной России // Демографический и миграционный потенциал Урала. Мат-лы круглых столов III Уральского демографического форума с международным участием. – Екатеринбург: Институт экономики УрО РАН, 2012. – С. 310-316.

13. Бритвина И. Б. Миграция и эффективность массовой коммуникации : учебно-метод. пособие для студентов [обучающихся по программе бакалавриата по направлению подготовки 031600 «реклама и связи с общественностью»] / Мин-во образования и науки РФ, Урал. федеральный ун-т им. первого Президента России Б. Н. Ельцина, [Ин-т государственного управления и предпринимательства]. — Екатеринбург: Издательство Уральского университета, 2014. — 160 с.

14. Вандышев М. Н. Территориальный принцип размещения трудовых мигрантов в большом городе // Динамика и инерционность воспроизводства населения и замещения поколений в России и СНГ. Сб. ст. VII Уральского демографического форума с международным участием / Институт экономики Уральского отделения Российской академии наук; отв. ред. А. И. Татаркин, А. И. Кузьмин. – Екатеринбург: ИЭ УрО РАН, 2016. – С. 331-337.

15. Витковская Г. С. Миграционное поведение нетитульного населения в странах Центральной Азии // Миграция русскоязычного населения из Центральной Азии. Причины, последствия, перспективы. Научные доклады Московского центра Карнеги. М., 1996. – С. 83-130.

16. Демихова О.В., Нечаева О.Б. Вопросы доступа мигрантов к мероприятиям по раннему выявлению, диагностике, профилактике и лечению туберкулеза и туберкулеза, сочетанного с ВИЧ-инфекцией. М.: ФГБНУ «Центральный научно-исследовательский институт туберкулеза», Федеральный центр мониторинга

противодействия распространению туберкулеза в Российской Федерации. – 2016. – 68 с.

17. Защита прав москвичей в условиях массовой миграции. Научный отчет [аппарат Уполномоченного по правам человека в городе Москве]. – М.: Уполномоченный по правам человека в городе Москве; Центр миграционных исследований, 2014. – 118 с.

18. Инишева С. В. Адаптация детей мигрантов в социуме города Екатеринбурга. Методы и формы работы с мигрантами в общеобразовательной школе // Устойчивое развитие российских регионов. Экономическая политика в условиях внешних и внутренних шоков. Мат-лы XII науч. конф. по проблемам экономического развития в современном мире. – Екатеринбург: УрФУ, 2015. – С. 549-562.

19. Итоговой доклад о миграционной ситуации, результатах и основных направлениях деятельности Федеральной миграционной службы за 2015 г. / Федеральная миграционная служба. – М.: Федеральная миграционная служба, 2016. – 98 с.

20. Комплексная оценка влияния трудовой миграции на социально-экономическое развитие принимающей территории в вопросах формирования региональной миграционной политики / Е.Б. Бедрина, М.Н. Вандышев, Е.А. Илинбаева, С.В. Инишева, Т.В. Куприна, А.С. Мельникова, Н.П. Неклюдова, Л.В. Сергеева, Н.Л. Струин, Е.Х. Тухтарова, И.Н. Удинцев. – Екатеринбург : Институт экономики УрО РАН, 2015. – 151 с.

21. Куприна Т.В. Детско-юношеская миграция. Проблемы и новые направления поликультурного образования и воспитания // Социально-экономические и пространственно-временные особенности развития демографических процессов в регионах России. Сб. мат-лов VI Уральского демографического форума с междунар. уч. – Екатеринбург: Институт экономики УрО РАН, 2015. – Т. II. – С. 91-98.

22. Лазарев М.П. Пространственная сегрегация в городе // Теоретико-методологические и прикладные аспекты социальных институтов права, экономики, управления и образования. Мат-лы всеросс. науч. конф. с междунар. участием. – М.: Гуманитарно-социальный институт, 2016. – с. 100-102.

23. Мадюкова С.А. Этнические анклав как социокультурный феномен // Актуальные проблемы гуманитарных и социальных исследований. Мат-лы XIV межрегион. науч. конф. молодых ученых в области гуманитарных и социальных наук. – Новосибирск: Институт философии и права СО РАН, 2016. – с. 151-153.

24. Максакова Л.П. Узбекистан в системе международных миграций // Постсоветские трансформации. Отражение в миграциях / Под ред. Ж.А. Зайончковской и Г.С. Витковской; Центр миграционных исследований, Ин-т народнохозяйственного прогнозирования РАН. – М.: ИТ «АдамантЪ», 2009. – С. 323-349.

25. Николаенко Г.А. Причины возникновения и особенности таджикских моноэтнических анклавов в центре Санкт-Петербурга // Современный город.

Настройка социологической оптики. Сб. науч. статей по итогам III Ежегодной социологической школы / Под ред. Е. С. Богомягковой. – СПб.: Издат. центр экономического ф-та СПбГУ, 2014. – с. 119-134.

26. О состоянии санитарно-эпидемиологического благополучия населения в Российской Федерации в 2016 году. Государственный доклад. – М.: Федеральная служба по надзору в сфере защиты прав потребителей и благополучия человека, 2017. – 220 с.

27. Осипов А.Г. Ферганские события. Конструирование этнического конфликта // Ферганская долина. Этничность, этнические процессы, этнические конфликты. – М.: Наука, 2004. – С. 164-223.

28. Павлюк С.Г. Чувство места и вернакулярные районы в современной России // Теории социально-экономической географии. Синтез современных знаний. – Смоленск: Универсум, 2006. – 199 с.

29. Постсоветские трансформации. Отражение в миграциях / Под ред. Ж.А. Зайончковской и Г.С. Витковской; Центр миграционных исследований, Ин-т народнохозяйственного прогнозирования РАН. – М. : ИТ «АдамантЪ», 2009. – 412 с.

30. Практика использования патентов на осуществление трудовой деятельности иностранными гражданами – трудящимися мигрантами в Российской Федерации. Результаты исследования / С.В. Рязанцев, И.Д. Горшкова, Ш.Ю. Акрамов, Ф.Ш. Акрамов. – М. : Международная организация по миграции, 2012. – 94 с.

31. Рекомендации по вопросам контроля за туберкулезом среди мигрантов / Под ред. О.Б. Нечаевой. – М., Тверь : ООО «Издательство «Триада», 2015. – 60 с.

32. Розанова М. Россия — новая иммиграционная страна? Динамика изменения подходов? // Трудовая миграция и политика интеграции мигрантов в Германии и России. – СПб.: ООО «Скифия-принт», 2016. – 192 с.

33. Рязанцев С. при содействии Корнеева О. Россия и Казахстан в Евразийской миграционной системе: тенденции развития, социально-экономические последствия миграции и подходы к регулированию. CARIM-East RR 2013/43. Robert Schuman Centre for Advanced Studies, San Domenico di Fiesole (FI): European University Institute, 2013.

34. Рязанцев С.В. Хорие Н. Моделирование потоков трудовой миграции из стран Центральной Азии в Россию. Экономико-социологическое исследование / Ин-т социально-политических исследований РАН; Центр социальной демографии и экономической социологии. –М. : Научный мир, 2011. – 191 с.

35. Рязанцев С.В., Боженко В.В., Пажневский Ш.З. Тенденции трудовой миграции в Российской Федерации // Новые векторы миграции на Евразийском пространстве. Т. 1./ Под редакцией чл.-корр. РАН Рязанцева С.В. – М.: Изд-во «ЭконИнформ», 2015. – 243 с. – (Демография. Социология. Экономика).

36. Современные подходы к оценке влияния потоков трудовых миграций на социально-экономическое благополучие принимающей территории / Е.Б. Бедрина,

М.Н. Вандышев, Н.Л. Струин, Н.П. Неклюдова, А.С. Мельникова, Е.А. Илинбаева, Е.Х. Тухтарова. – Екатеринбург: Институт экономики УрО РАН, 2014. –153 с.

37. Соленикова Н. В. Основные принципы организации политического сайта // PR-технологии в информационном обществе. Мат-лы II всерос. науч.-практ. конф. – СПб.: СПбГПУ, 2004. – С. 196-198.

38. Столярова Г. Р., Маддахи Дж. Изучение таджикской общины в Татарстане. Постановка проблемы // Бусыгинские чтения. Мат-лы всерос. науч.-практ. конф. 21 дек. 2011 г. Вып.3. – Казань : Изд-во «ЯЗ», 2012.

39. Тенденции социально-экономического развития Узбекистана. 2005–2014 гг. / Под общей редакцией Ш.З. Шукурова, В.Б. Кима. – Ташкент: IFMR, 2015. – 113 с.

40. Трудовая миграция в Республике Узбекистан. Социальные, правовые и гендерные аспекты / Отв. ред. Е. В. Абдуллаев. – Ташкент, 2008. – 204 с.

41. Хан В.С. Диаспорные среды. По материалам г. Ташкента. Этносоциологические исследования 2000–2012 гг. / Отв. ред. Р. М. Абдуллаев. – Ташкент : Изд-во «Tafakkur», 2013. – 88 с.

42. Цибенко О. А. Роль внеурочной деятельности в формировании коммуникативной компетенции учащихся-мигрантов // Школьное филологическое образование в условиях реализации ФГОС Докл. Всерос. науч.-практ. конф. с междунар. участием. – Екатеринбург : ИРО, 2014.

### Статьи в журналах

43. Алсалих Н.Д., Сычев Д.А., Подопригора И.В. Распространенность вирусного гепатита с среди трудовых мигрантов, прибывающих в российскую Федерацию // Вестник «Здоровье И Образование В XXI Веке». – 2017. - Том. 19. - № 7. – С. 6-14.

44. Алсалих Н.Д., Сычев Д.А., Потемкин И.А., Кюрегян К.К., Михайлов М.И. Распространенность серологических маркеров вирусных гепатитов среди трудовых мигрантов, прибывающих в Российскую Федерацию// Журнал инфектологии. – 2017. – № 9 (2). – С. 80-85.

45. Афиногенова И. Н., Пиндюрина Е. А. Индекс человеческого развития РФ // Территория науки. – 2014. – № 2. – С. 63-68.

46. Барзгова Е.С., Вандышев М.Н., Лихачева Л.С. Противоречия в формировании социокультурной идентичности детей трансграничных мигрантов // Известия Уральского государственного университета. – 2010. – № 1 (72). – С. 229-240.

47. Бондарцова Т. М. О тенденциях в численном и национальном составе населения Республики Казахстан // Современные проблемы науки и образования. – 2013. – № 1. – С. 1-8.

48. Булешева Д. Д. Экологическая миграция. Сущность, проблемы и возможные решения // Мир образования – образование в мире. – 2011. – № 4. – С. 50–55.

49. Вендина О.И. Могут ли в Москве возникнуть этнические кварталы? // Вестник общественного мнения. Данные. Анализ. Дискуссии. – 2004. – № 3 (71). – С. 52-64.

50. Владимирова С.С., Пшенко К.А., Шарри Т.Г. Проблемы социокультурной, языковой и правовой адаптации трудовых мигрантов в РФ // Человек и образование. – 2010. – № 4 (25). – С. 49-54.

51. Горина Е.А. Индекс человеческого развития в России и других странах мира. Обзор по материалам доклада ПРООН // SPERO. – 2012. – № 16. – С. 193-198.

52. Даринская Л.А., Гуслина А.С. Библиометрический анализ как способ вхождения в проблему исследования // Вестник Санкт-Петербургского университета. – 2010. – Вып. 3. – С. 71-79.

53. Добыкина А. А. Новые гетто на старый лад. Проблемы адаптации и сегрегации мигрантов в современном городе // Научное мнение. – 2015. – № 12 (2). – С. 69-76.

54. Жаксыбаева Г.Ш. Научно-методологические основы формирования экологической культуры у студентов // Вестник Карагандинского государственного индустриального университета. – 2015. – № 2. – С. 97-100.

55. Зборовский Г.Е., Шуклина Е.А., Засыпкин В.П. Образовательные и адаптационные практики детей мигрантов в условиях межнациональной интолерантности // Известия уральского федерального университета. – 2015. – Т. 135. – № 1. – С. 70-83.

56. Зборовский Г.Е., Щуклина Е.А. Обучение детей мигрантов как проблема их социальной адаптации // Социологические исследования. – 2013. – № 2. – С. 80-91.

57. Истомин П. В., Мефодьев В. В., Бычков В. Г. Особенности проявления ВИЧ-инфекции в Ямало-Ненецком Автономном округе // Медицинская наука и образование Урала. – 2017. – № 1. – С. 92-97.

58. Казанцев А.А., Гусев Л.Ю. Прогноз деятельности террористических организаций в странах Центральной Азии и Афганистане. Возможные пути противодействия в интересах безопасности РФ // Политическая экспертиза. ПОЛИТЭКС. – 2013. – Т. 9. – № 1. – С. 160–176.

59. Константинов В.В., Осин Р.В. Особенности отношения к мигрантам в условиях медиавоздействия // Известия Саратовского университета. – 2014. – Т. 3. – № 1. – С. 53-57.

60. Лукьянова А. Н., Гаспарян В. В. Позитивные и негативные последствия международной миграции в условиях глобализации // Региональная экономика. Теория и практика. – 2008. – № 9. – С. 19-22.

61. Лысакова И.П., Шубина Н.Л. Научно-методический центр языковой адаптации мигрантов // Universum: Вестник Герценовского университета. – 2006. – С. 56-59.

62. Максакова Л. П. Демографический и миграционный потенциал Узбекистана // Народонаселение. – 2016. – № 1 (1). – С. 83-89.

63. Мальцева Н.С., Старостина И.С., Кузнецова С.А. К вопросу о частоте выявления парентеральных и энтеральных вирусных гепатитов среди трудовых мигрантов г. Хабаровска // Дальневосточный журнал инфекционной патологии. – 2009. – №14 (6) – С. 3-64.

64. Нестерова Е.И. Атлантида мирового масштаба. Китайские кварталы в дальневосточных городах. Конец XIX – начало XX в // Географическое обозрение. – 2008. – № 4. – С. 44-58.
65. Носкова Е. Особенности приема на работу иностранцев // Актуальная бухгалтерия. – 2012. – № 9. – С. 77-79.
66. Рашкевич Е.Е., Фролова Ю.В., Ермашова М.А., Виноградова А.Г. Скрининг и верификация туберкулезной инфекции у детей из семей мигрантов // Смоленский медицинский альманах. – 2016. – № 1. – С. 197-200.
67. Рингроуз Г. Геополитика взаимозависимости Казахстана и других стран СНГ. Концептуальный аспект взаимодействия // Центральная Азия и Кавказ. – 2005. – № 1. – С. 125-137.
68. Рязанцев С.В. Россия в глобальной торговле людьми трудовая эксплуатация в «мигрантозависимой» экономике // Международные процессы. – 2015. – Т. 13. – № 40. – С. 6-22.
69. Сапаров А.С., Мамышов М.М. Экологические проблемы почвенного покрова Республики Казахстан // Проблемы агрохимии и экологии. – 2008. – № 3. – С. 23-26.
70. Синельников А.Б. Неравенство и дискриминация инокультурных иммигрантов и их потомков в России и Западной Европе. По данным европейского социального исследования // Вестник Московского университета. – 2014. – № 2. – С. 154-169.
71. Струин Н.Л., Шубина А.С. Социальные инфекции у мигрантов, факторы, способствующие заболеваемости: обзор литературы // Международный журнал прикладных и фундаментальных исследований. – 2015. – № 11 (5). – С. 676-679.
72. Тухтарова Е. Х. Взаимосвязь экономической модели развития и внешней трудовой миграции // Проблемы теории и практики управления. – 2016. – № 3. – С. 64-73.
73. Тюрина И. О., Атисков О. А. Рынок труда в пореформенной России. К вопросу о роли иностранной рабочей силы в современной российской экономике // Вестник РУДН. – 2012. – № 2. – С. 74-87.
74. Циркуляция вируса гепатита Е на территории Хабаровского края / Солонин С.А., Мальцева Н.С., Троценко О.Е., Исаева О.В, Кюрегян К.К, МихайловМ.И., ПоповаО.Е., Кожанова Т.В., Отт В.А., Каравянская Т.Н. // Дальневосточный журнал инфекционной патологии. – 2010. – № 16. – С. 31-36.
75. Шойко И.С. Правовой статус мигрантов в Российской Федерации и за рубежом // Право и безопасность. – 2010. – № 2 (35). – С. 54-63.
76. Щербак Н.Я., Улюкин И.М. Опыт организации медицинского освидетельствования иностранных граждан и лиц без гражданства в условиях мегаполиса // Здоровье – основа человеческого потенциала: проблемы и пути их решения. – 2014. – Вып. 9. – № 2. – С. 481-488.

## Информационные интернет-источники

72. Екатеринбург. Мониторинг социально-экономического развития города в январе – июне 2017 года // Информационный портал Екатеринбурга [Электронный ресурс]. URL.: <https://екатеринбург.рф/>.

73. Infektionsepidemiologisches Jahrbuchmeldepflichtiger Krankheiten für 2016 Robert Koch-Institut, Berlin, 2017. [Электронный ресурс]. URL: [http://www.rki.de/DE/Content/Infekt/Jahrbuch/Jahrbuch\\_2016.pdf?\\_\\_blob=publicationFile\\_](http://www.rki.de/DE/Content/Infekt/Jahrbuch/Jahrbuch_2016.pdf?__blob=publicationFile_)

74. Migrants and Cities: New Partnerships to Manage Mobility / World migration report. - International Organization for Migration, 2015, 227 p. [Электронный ресурс]. URL: [http://publications.iom.int/system/files/wmr2015\\_en.pdf](http://publications.iom.int/system/files/wmr2015_en.pdf), p. 6.

75. World Population Prospects: The 2015 Revision / UN Department of Economic and Social Affairs, Population Division. New York, 2015 [Электронный ресурс]. URL: <https://esa.un.org/unpd/wpp/Publications/>.

76. Бизнес на мигрантах. Заработок на анклавах для приезжих // Аргументы и факты. [Электронный ресурс]. URL.: <http://www.spb.aif.ru/society/135574>.

77. Будущие русские // Московские новости. [Электронный ресурс]. URL: <http://www.mn.ru/society/20111125/307640404.html>.

78. В 2017 году России угрожают чума, холера и сибирская язва // LIFE# здоровье. [Электронный ресурс]. URL: <https://life.ru/t/%D0%B7%D0%B4%D0%BE%D1%80%D0%BE%D0%B2%D1%8C%D0%B5/999138/>.

uchioniyе\_v\_2017\_ghodu\_rossii\_ughrozhaiut\_chuma\_kholiera\_i\_sibirskaja\_jazva

79. В отдельных районах Екатеринбурга количество детей-мигрантов в школах достигает 50%. [Электронный ресурс]. URL: <http://ekaterinburg.bezformata.ru/listnews/kolichestvo-detej-migrantov-v-shkolah/836622>.

80. В Узбекистане с ВИЧ живут более 32 тысяч человек // Газета.UZ [Электронный ресурс]. URL: <https://www.gazeta.uz/ru/2015/12/02/hiv/>.

81. Вендина О. Москва этническая. Грозит ли городу геттоизация? // Демоскоп. – 2004. – № 177. [Электронный ресурс]. URL.: <http://demoscope.ru/weekly/2004/0177/tema01.php>.

82. Вендина О.И. Москва этническая. Грозит ли городу геттоизация? // Демоскоп. – 2004. – №177-178. [Электронный ресурс]. URL.: <http://demoscope.ru/weekly/2004/0177/tema01.php>.

83. Вирусологи. Причиной вспышки сибирской язвы на Ямале стала аномальная жара// Здравком. [Электронный ресурс]. URL: <http://zdravkom.ru/news/virusologi-prichinoy-vspyshki-sibirskoy-yazvi-na-yamale-stala-anomalnaya-zhara>.

84. Витковская Г. С. Десять лет вынужденных миграций в Россию // Население и общество. Информационный бюллетень Центра демографии и экологии человека Института народнохозяйственного прогнозирования РАН. – 1998. – № 32. [Электронный ресурс]. URL: <http://www.demoscope.ru/acrobat/ps32.pdf> .

85. Вопросы доступа мигрантов к мероприятиям по раннему выявлению, диагностике, профилактике и лечению туберкулеза и туберкулеза, сочетанного с ВИЧ-инфекцией в странах СНГ. Аналитический обзор / О.В. Демихова, О.Б. Нечаева. [Электронный ресурс]. URL: <http://mednet.ru/images/stories/files/CMT/migranty.pdf>.
86. Вопросы доступа мигрантов к мероприятиям по раннему выявлению, диагностике, профилактике и лечению туберкулеза и туберкулеза, сочетанного с ВИЧ-инфекцией, в странах СНГ. Аналитический обзор. О.В. Демихова, О.Б. Нечаева // Центральный НИИ организации и информатизации здравоохранения. [Электронный ресурс]. URL: <http://mednet.ru/images/stories/files/CMT/migranty.pdf>.
87. Всемирный банк [Электронный ресурс]. URL: <http://data.worldbank.org>.
88. Гепатиты в России: нужны стандарты лечения и регистр больных // РИА Новости. [Электронный ресурс]. URL: [https://ria.ru/disabled\\_know/20150728/1151262234.html?inaj=1](https://ria.ru/disabled_know/20150728/1151262234.html?inaj=1).
89. Глобальная миграция. Откуда, кто и куда мигрирует. [Электронный ресурс]. URL.: <http://rosinvest.com/acolumn/blog/jkh/557.html>.
90. Гордякова М. В каких районах Петербурга селятся мигранты // Online812. [Электронный ресурс]. URL: <http://www.online812.ru/2012/11/22/001/>.
91. Государственный комитет республики Узбекистан по статистике [Электронный ресурс]. URL: <https://stat.uz/ru/433-analiticheskie-materialy-ru/2055-demograficheskaya-situatsiya-v-respublike-uzbekistan>.
92. Государственный комитет республики Узбекистан по статистике. [Электронный ресурс]. URL: <https://stat.uz/ru/433-analiticheskie-materialy-ru/2055-demograficheskaya-situatsiya-v-respublike-uzbekistan>.
93. Деминцева Е., Пашкова В. Мигранты из Средней Азии в Москве // Демоскоп. – 2014. – №597-598/ [Электронный ресурс]. URL.: <http://www.demoscope.ru/weekly/2014/0597/tema03.php>.
72. До Гарлема далеко// Коммерсант.гу. [Электронный ресурс]. URL.: <https://www.kommersant.ru/doc/3069739>.
73. Зарплаты в Армении. [Электронный ресурс]. URL: <http://visasam.ru/emigration/pereezdsng/zarplata-v-armenii.htm.l>
74. Из 2000 водителей автобусов в Екатеринбурге в рейс завтра не выйдут более 600: ожидается транспортный коллапс. [Электронный ресурс]. URL.: <https://newdaynews.ru/ekb/604442.htmlhttps://newdaynews.ru/ekb/604442.html>.
75. Интернет в России. Динамика проникновения, лето 2015 г. // ФОМ. [Электронный ресурс]. URL: <http://fom.ru/SMI-i-internet/12369>.
76. Информационный портал Екатеринбурга. [Электронный ресурс]. URL : <http://www.ekburg.ru/aboutcity/population/>.
77. Ирманов А. Состояние человеческого капитала в Узбекистане // Демоскоп. 2014. – № 617-618. [Электронный ресурс]. URL: <http://demoscope.ru/weekly/2014/0617/analit01.php>.

78. Каримова Д.М., Цхай Л.А. Демографические аспекты социально-экономического развития Узбекистана // Демоскоп. – 2014. – № 583–584. [Электронный ресурс]. URL: <http://www.demoscope.ru/weekly/2014/0583/analit04.php>.

79. Комитет по статистике Республики Казахстан. [Электронный ресурс]. URL: [http://stat.gov.kz/faces/homePage?\\_afzLoop=15729412351928840#%40%3F\\_afzLoop%3D15729412351928840%26\\_adf.ctrl-state%3D1az0sow0cf\\_4](http://stat.gov.kz/faces/homePage?_afzLoop=15729412351928840#%40%3F_afzLoop%3D15729412351928840%26_adf.ctrl-state%3D1az0sow0cf_4).

80. Маджитова Т.П. Квалифицированная помощь мигрантам и членам их семьи. Мобильная бригада // Республиканский центр по профилактике и борьбе с ВИЧ/СПИД. [Электронный ресурс]. URL: <http://congress-ph.ru/common/htdocs/upload/fm/vich/17/prez/6-A3-11.pdf>.

81. Максакова Л., Мамадалиева Ф. Узбекистан. Современные демографические тенденции. // Демоскоп. – 2014. – № 617-618. [Электронный ресурс]. URL: <http://www.demoscope.ru/weekly/2014/0617/index.php>.

82. Максакова Л.П. Узбекистан в системе международных миграций // Демоскоп. – 2010. – № 415-416. [Электронный ресурс]. URL: [www.demoscope.ru/institut/institute.html](http://www.demoscope.ru/institut/institute.html).

83. Международный статистический комитет содружества независимых государств [Электронный ресурс]. URL: <http://www.cisstat.com>.

84. Мигранты с «Таганского ряда» взбунтуются при одном условии // Ura.ru. [Электронный ресурс]. URL.: <https://ura.news/articles/1036266717>.

85. Миграция и здоровье. Ключевые вопросы. [Электронный ресурс]. URL: <http://www.euro.who.int/ru/health-topics/health-determinants/migration-and-health/migrant-health-in-the-european-region/migration-and-health-key-issues>.

86. Министерство труда и социальной защиты РФ. [Электронный ресурс] // URL: <http://www.rosmintrud.ru/>.

87. Москва мигранская // Вести FM. [Электронный ресурс]. URL: <http://radiovesti.ru/theme/119/>.

88. На место взрослой миграции приходит детская // Московские новости. [Электронный ресурс]. URL: [http://www.mn.ru/society\\_rights/20111215/308665006.html](http://www.mn.ru/society_rights/20111215/308665006.html).

89. Операция «Антивирус» // Российская газета. Неделя. Киргизия. 2016. №7141 (2 дек.). [Электронный ресурс]. URL: <https://rg.ru/2016/12/02/rossiia-pomozhet-kirgizii-borotsia-s-rasprostraneniem-vich.html>.

90. Панарина Л. Экологические проблемы Казахстана. [Электронный ресурс]. URL: [tp://fb.ru/article/43696/ekologicheskie-problemyi-kazahstana](http://fb.ru/article/43696/ekologicheskie-problemyi-kazahstana).

91. Перепись населения Российской Империи, СССР, 15 новых независимых государств. // Демоскоп. – 2016. – № 673–674. [Электронный ресурс]. URL: <http://www.demoscope.ru/weekly/pril.php>.

92. Политика «замещающей миграции» в России. Последствия и альтернативы. Доклад. 13 марта 2014г. Институт национальных стратегий. [Электронный ресурс]. URL.: <http://www.instrategy.ru/projects/index.htm?cy=2014>.

93. Риелторы составили национальную карту Москвы // News ru.com. [Электронный ресурс]. URL.: <http://newsmosk.com/article/18Jun2010/anklav.html>

94. Ромодановский. Концентрация мигрантов в Москве слишком высока // Вести FM. [Электронный ресурс]. URL.: <http://radiovesti.ru/news/557898/>.

95. Роспотребнадзор Свердловской области. [Электронный ресурс] URL: <http://www.66.rospotrebnadzor.ru/>.

72. Сколько мигрантов в России на 2016 г. [Электронный ресурс]. URL: <http://topmigrant.ru/migraciya/obshhaya-informaciya/migranty-v-rossii.html>.

73. Список больных ВИЧ/СПИД. [Электронный ресурс]. URL: <http://ru.sputnik-tj.com/health/20151201/1017748395.html>.

74. Стартовал спецпроект «Москва мигрантская». Составляем интерактивную карту // Вести FM. [Электронный ресурс]. URL.: <http://www.vesti.ru/doc.html?id=1143558>.

75. Федеральная служба государственной статистики. [Электронный ресурс]. URL: <http://www.gks.ru/>.

76. Фомченков Т. Россия вышла в лидеры по числу иностранных мигрантов и диаспоры // Российская газета RG.RU. [Электронный ресурс]. URL: <https://rg.ru/2016/01/12/migranti-site-anons.html>.

77. Число жителей Таджикистана, зараженных ВИЧ, продолжает расти. [Электронный ресурс]. URL: <http://ru.sputnik-tj.com/health/20151201/1017748395.html>.

78. Щербакова Е. Россия. Предварительные демографические итоги 2015 года. Ч. I // Демоскоп weekly. – 2016. – № 667-678. [Электронный ресурс]. URL: <http://www.demoscope.ru/weekly/2016/0681/barom04.php>.

79. Эпидемиологическая ситуация по холере в мире и прогноз заболеваемости холерой на 2012 год. По информации Роспотребнадзора // Минский областной центр гигиены, эпидемиологии и общественного здоровья. [Электронный ресурс]. URL: <http://gigiena.minsk-region.by/ru/docum/obzory?id=776>.

80. ЮНЭЙДС: наблюдавшееся прежде снижение числа новых случаев ВИЧ-инфекции остановилось. [Электронный ресурс]. URL: <http://ecom.ngo/unaid-report-2016/>.

### **Иностранные издания**

81. Berry J.W. Acculturation and Psychological Adaptation. // Migration – Ethnizität – Konflikt: Systemfragen und Fallstudien./ K.J. Bade (Hg.) IMIS-Schriften, Bd.1. Osnabrück, 1996. – P. 171-186.

82. Berry J.W. Immigration, Acculturation, and Adaptation. // Applied Pswochology: An International Review. – 1997. – Vol. 46. – № 1. – P. 5-68.

83. Alikhan Aman-Uly. Population Migration in Uzbekistan. Tashkent : UNHCR, 1997. - 102 p.

84. Beine M., Docquier F., Rapoport H. Brain Drain and Economic Growth: Theory and Evidence // Journal of Development Economics. – 2001. – № 64 (1). – P. 275– 289.

85. Gao-Miles, LingLing. Beyond the Ethnic Enclave: Interethnicity and Trans-spatiality in an Australian Suburb // City & Society. – 2017. – Vol. 29. – Iss.1. – P. 82– 103.

86. Massey D. A Synthetic theory of international migration // World in the mirror of international migration. – 2002. – № 10. – P. 143-153.

87. Ravenstein E. The Birthplace of the People and the Laws of Migration // The Geographical Magazine. – 1876. – № 3. – P. 173-177, 201-206, 229-233.

88. Ravenstein E. The Laws of Migration // Journal of the Statistical Society. – 1885. – № 46. – P. 167-235.

89. Ravenstein E. The Laws of Migration: Second Paper // Journal of the Royal Statistical Society. – 1889. – № 52. – P. 241– 305.

## ПРИЛОЖЕНИЯ

### Приложение 1

**Динамика численности иностранных граждан, легально осуществляющих трудовую деятельность в регионах России, в 2000–2016 гг., чел.**

Год	Москва	Московская обл.	Санкт-Петербург	Ленинградская обл.	Краснодарский край	Башкортостан	Татарстан	Свердловская обл.	Тюменская обл.	Новосибирская обл.	Суммарно
2000	64 462	8 706	6 150	2 399	7 588	4 440	2 445	884	28 443	1 503	66 054
2001	78579	13 059	8 303	3 119	9 106	4 396	3 423	1 132	34 132	2 255	83 184
2002	95867	19 589	11 208	4 054	10 927	4 352	4 792	1 443	40 958	3 382	105 904
2003	119833	29 383	15 131	5 271	13 112	4 308	6 709	3 476	49 150	5 073	138 111
2004	161 811	32 176	16 303	7 593	14 763	4 224	9 228	9 771	53 225	6 186	315 281
2005	239 480	51 481	23 477	9 871	16 978	6 336	11 997	26 552	58 548	8 660	453 380
2006	355 533	85 067	34 811	12 983	22 455	13 475	14 784	52 845	65 425	12 786	670 164
2007	482 929	169 091	79 545	18 587	44 258	25 541	25 815	81 247	99 637	37 199	1 063 849
2008	623 160	230 183	115 398	19 345	72 654	38 181	30 566	109 167	154 995	55 863	1 449 512
2009	522 429	198 518	127 379	23 721	62 388	33 808	28 665	111 031	157 855	57 414	1 323 208
2010	345 142	134 855	120 875	22 642	45 988	25 173	20 085	82 969	101 378	33 857	932 964
2011	182 958	119 064	147 251	24 302	40 008	11 688	12 463	85 538	59 908	17 871	701 051
2012	211 084	149 291	148 545	34 682	54 364	11 361	18 438	89 632	77 122	23 572	818 091
2013	430 825	338 032	164 233	46 428	103 012	32 341	32 509	109 714	100 067	63 974	1 421 135
2014	926 322	427 045	212 428	62 791	92 534	37 359	39 732	78 330	123 091	71 854	2 071 486
2015	487 738	187 448	200 850	57 629	55 141	27 242	31 196	49 638	75 470	42 784	1 215 136
2016	497 493	191 197	204 867	58 782	56 244	27 787	31 820	59 566	76 979	43 640	1 248 374

Примечание: Данные за 2001–2004 гг. получены на основе экстраполяции, 2016 г. – экспертная оценка, 2000, 2005–2015 гг. – Росстат.

**Разница уровня средней заработной платы регионами России и странами исхода трудовых мигрантов в 2005–2016 гг., раз**

Год	Азербайджан	Армения	Беларусь	Казахстан	Киргизия	Молдова	Таджикистан	Украина
2005	3,89	4,49	2,37	1,99	8,01	4,87	18,98	3,24
2006	3,97	4,42	2,45	2,05	8,13	5,12	18,83	3,21
2007	3,67	4,25	2,85	2,16	8,68	5,42	19,49	3,45
2008	3,70	4,32	3,04	2,44	8,38	5,07	18,27	3,55
2009	2,59	3,99	3,04	2,31	7,37	4,27	15,51	4,29
2010	3,06	4,61	3,10	2,40	8,09	5,26	15,75	4,47
2011	3,32	5,28	4,19	2,49	7,59	5,92	16,05	4,65
2012	3,11	4,49	3,56	2,31	6,89	5,60	13,57	4,16
2013	3,22	4,88	3,05	2,43	7,45	5,99	12,03	4,27
2014	2,88	4,24	2,69	2,40	7,01	5,55	9,88	5,49
2015	2,33	2,96	2,51	1,84	5,06	4,39	7,79	5,54
2016	4,16	3,59	3,59	3,12	6,13	5,21	10,39	6,43
<i>Разница между средней заработной платой в Московской области и в странах – донорах ИРС</i>								
2005	2,57	2,97	1,57	1,32	5,31	3,23	12,58	2,15
2006	2,71	3,01	1,67	1,39	5,54	3,49	12,83	2,19
2007	2,52	2,92	1,96	1,48	5,96	3,73	13,39	2,37
2008	2,60	3,04	2,14	1,72	5,90	3,57	12,86	2,50
2009	1,81	2,80	2,13	1,62	5,16	2,99	10,85	3,00
2010	2,02	3,05	2,05	1,59	5,36	3,48	10,43	2,96
2011	2,11	3,36	2,67	1,59	4,84	3,77	10,22	2,96
2012	2,06	2,97	2,35	1,53	4,56	3,71	8,98	2,75
2013	2,07	3,14	1,96	1,56	4,79	3,85	7,74	2,74
2014	1,81	2,67	1,70	1,52	4,42	3,50	6,23	3,46
2015	1,47	1,87	1,59	1,16	3,20	2,78	4,92	3,50

Год	Азербайджан		Армения	Беларусь	Казахстан	Киргизия	Молдова	Таджикистан	Украина
	2016	2015							
<i>Разница между средней заработной платой в Санкт-Петербурге и в странах – донорах ИРС</i>									
2005	2,73	3,15	1,66	1,40	5,63	3,42	13,33	2,28	3,56
2006	2,88	3,20	1,77	1,48	5,88	3,71	13,63	2,33	3,56
2007	2,72	3,16	2,12	1,60	6,45	4,03	14,48	2,57	3,56
2008	2,72	3,18	2,24	1,80	6,17	3,73	13,44	2,61	3,56
2009	1,85	2,86	2,18	1,65	5,28	3,06	11,10	3,07	3,56
2010	2,17	3,26	2,20	1,70	5,73	3,73	11,15	3,17	3,56
2011	2,18	3,47	2,76	1,64	4,99	3,89	10,55	3,06	3,56
2012	2,10	3,03	2,40	1,56	4,65	3,78	9,15	2,80	3,56
2013	2,14	3,24	2,03	1,61	4,95	3,98	7,99	2,83	3,56
2014	1,91	2,82	1,79	1,60	4,66	3,69	6,57	3,65	3,56
2015	1,60	2,03	1,73	1,26	3,48	3,02	5,35	3,81	3,56
2016	2,73	2,36	2,36	2,05	4,02	3,42	6,82	4,22	3,56
<i>Разница между средней заработной платой в Краснодарском крае и в странах – донорах ИРС</i>									
2005	1,74	2,01	1,06	0,89	3,59	2,18	8,50	1,45	3,56
2006	1,76	1,96	1,08	0,91	3,60	2,27	8,34	1,42	3,56
2007	1,59	1,85	1,24	0,94	3,77	2,36	8,47	1,50	3,56
2008	1,59	1,86	1,31	1,05	3,61	2,18	7,87	1,53	3,56
2009	1,16	1,79	1,36	1,04	3,30	1,92	6,95	1,92	3,56
2010	1,30	1,96	1,32	1,02	3,44	2,24	6,70	1,90	3,56
2011	1,36	2,16	1,72	1,02	3,12	2,43	6,58	1,91	3,56
2012	1,36	1,97	1,56	1,01	3,02	2,46	5,95	1,82	3,56
2013	1,40	2,12	1,32	1,05	3,23	2,60	5,22	1,85	3,56
2014	1,21	1,78	1,13	1,01	2,95	2,34	4,16	2,31	3,56
2015	0,97	1,23	1,05	0,77	2,11	1,83	3,24	2,31	3,56
2016	1,55	1,33	1,33	1,16	2,28	1,94	3,86	2,39	3,56
<i>Разница между средней заработной платой в Республике Башкортостан и в странах – донорах ИРС</i>									

Год	Азербайджан	Армения	Беларусь	Казахстан	Киргизия	Молдова	Таджикистан	Украина
2005	1,78	2,06	1,09	0,91	3,67	2,23	8,70	1,48
2006	1,91	2,12	1,17	0,98	3,90	2,46	9,03	1,54
2007	1,71	1,98	1,33	1,01	4,05	2,53	9,10	1,61
2008	1,70	1,99	1,40	1,13	3,87	2,34	8,42	1,64
2009	1,16	1,79	1,36	1,04	3,30	1,92	6,95	1,92
2010	1,30	1,97	1,32	1,02	3,45	2,24	6,72	1,91
2011	1,36	2,16	1,72	1,02	3,11	2,42	6,58	1,90
2012	1,29	1,86	1,48	0,96	2,86	2,33	5,63	1,72
2013	1,30	1,97	1,23	0,98	3,00	2,41	4,85	1,72
2014	1,17	1,73	1,10	0,98	2,86	2,27	4,03	2,24
2015	0,94	1,19	1,01	0,74	2,04	1,77	3,14	2,23
2016	1,53	1,32	1,32	1,14	2,25	1,91	3,81	2,36
<i>Разница между средней заработной платой в Республике Татарстан и в странах – донорах ИРС</i>								
2005	1,90	2,20	1,16	0,97	3,93	2,39	9,30	1,59
2006	1,95	2,17	1,20	1,01	4,00	2,52	9,26	1,58
2007	1,78	2,06	1,38	1,05	4,21	2,63	9,46	1,68
2008	1,80	2,11	1,48	1,19	4,09	2,47	8,91	1,73
2009	1,18	1,82	1,39	1,05	3,36	1,95	7,07	1,96
2010	1,38	2,08	1,40	1,09	3,66	2,38	7,12	2,02
2011	1,48	2,35	1,87	1,11	3,38	2,64	7,15	2,07
2012	1,48	2,14	1,69	1,10	3,28	2,67	6,46	1,98
2013	1,51	2,29	1,43	1,14	3,50	2,81	5,64	2,00
2014	1,33	1,96	1,24	1,11	3,24	2,57	4,57	2,54
2015	1,06	1,34	1,14	0,83	2,30	1,99	3,53	2,51
2016	1,61	1,39	1,39	1,20	2,37	2,01	4,02	2,48
<i>Разница между средней заработной платой в Свердловской области и в странах – донорах ИРС</i>								
2005	2,34	2,70	1,42	1,20	4,82	2,93	11,42	1,95
2006	2,38	2,64	1,46	1,23	4,86	3,07	11,27	1,92

Год	Азербайджан	Армения	Беларусь	Казахстан	Киргизия	Молдова	Таджикистан	Украина
2007	2,17	2,52	1,69	1,28	5,14	3,21	11,54	2,04
2008	2,12	2,48	1,75	1,40	4,81	2,91	10,48	2,04
2009	1,34	2,08	1,58	1,20	3,83	2,22	8,06	2,23
2010	1,57	2,37	1,59	1,24	4,16	2,71	8,10	2,30
2011	1,64	2,61	2,07	1,23	3,75	2,92	7,93	2,30
2012	1,60	2,31	1,83	1,19	3,55	2,89	6,99	2,14
2013	1,60	2,43	1,52	1,21	3,71	2,98	5,98	2,12
2014	1,39	2,04	1,30	1,16	3,38	2,67	4,76	2,65
2015	1,11	1,41	1,20	0,88	2,42	2,10	3,72	2,64
2016	1,75	1,51	1,51	1,31	2,57	2,19	4,36	2,70
<i>Разница между средней заработной платой в Тюменской области и в странах – донорах ИРС</i>								
2005	6,39	7,38	3,90	3,27	13,18	8,01	31,22	5,33
2006	6,31	7,01	3,88	3,25	12,90	8,13	29,88	5,10
2007	5,26	6,10	4,08	3,09	12,44	7,78	27,95	4,95
2008	4,21	4,91	3,46	2,78	9,54	5,77	20,80	4,04
2009	2,96	4,58	3,48	2,65	8,44	4,90	17,77	4,92
2010	3,04	4,59	3,08	2,39	8,05	5,24	15,67	4,45
2011	3,12	4,97	3,95	2,35	7,15	5,57	15,11	4,38
2012	3,01	4,34	3,44	2,24	6,66	5,42	13,11	4,01
2013	2,96	4,48	2,81	2,24	6,85	5,50	11,06	3,92
2014	2,56	3,77	2,40	2,14	6,24	4,94	8,79	4,89
2015	2,05	2,60	2,21	1,62	4,46	3,87	6,86	4,88
2016	3,19	2,75	2,75	2,39	4,69	3,99	7,96	4,92
<i>Разница между средней заработной платой в Новосибирской области и в странах – донорах ИРС</i>								
2005	1,96	2,26	1,19	1,00	4,04	2,45	9,56	1,63
2006	2,02	2,25	1,25	1,04	4,14	2,61	9,59	1,64
2007	1,87	2,16	1,45	1,10	4,41	2,76	9,92	1,76
2008	1,90	2,22	1,57	1,26	4,31	2,61	9,40	1,83

Год	Азербайджан	Армения	Беларусь	Казахстан	Киргизия	Молдова	Таджикистан	Украина
2009	1,30	2,01	1,53	1,16	3,71	2,15	7,81	2,16
2010	1,45	2,19	1,47	1,14	3,84	2,50	7,48	2,12
2011	1,50	2,39	1,90	1,13	3,44	2,68	7,26	2,10
2012	1,48	2,14	1,69	1,10	3,28	2,67	6,46	1,98
2013	1,48	2,24	1,40	1,12	3,43	2,75	5,53	1,96
2014	1,28	1,88	1,20	1,07	3,12	2,47	4,39	2,44
2015	1,02	1,29	1,10	0,80	2,21	1,92	3,40	2,42
2016	1,68	1,45	1,45	1,26	2,47	2,10	4,19	2,59

**Опрос специалистов, занимающихся вопросами миграции  
и проживающих в г. Екатеринбурге,  
на тему: «Миграционная привлекательность жилых микрорайонов  
города»**

г. Екатеринбург, 2017 г.

*Приглашаем Вас принять участие в исследовании на предмет выявления самого привлекательного микрорайона в г. Екатеринбурге для мигрантов. При заполнении анкеты выберите наиболее подходящий для Вас ответ и обведите кружком соответствующую ему цифру. Если среди предложенных вариантов Вы не нашли подходящего – впишите свой. Результаты исследования будут представлены в обобщенном виде. Заранее выражаем благодарность за сотрудничество!*

Анкета

1. Выберите значимые с Вашей точки зрения критерии выбора мигрантами места жительства (можно выбрать несколько вариантов ответа):

1. Стоимость аренды жилья;
2. Близость микрорайона к метро;
3. Близость микрорайону к Северному автовокзалу;
4. Близость микрорайона к Южному автовокзалу;
5. Близость микрорайона к железнодорожному вокзалу;
6. Близость микрорайона к аэропорту;
7. Наличие в микрорайоне крупных торговых центров;
8. Наличие в микрорайоне магазинов дисконтов;
9. Наличие в микрорайоне крупных строительных площадок;
10. Наличие в микрорайоне культурно-национальных религиозных центров;
11. Наличие в микрорайоне конечных остановок маршрутного такси;
12. Наличие в микрорайоне конечных остановок автобусов;
13. Наличие в микрорайоне овоще базы;
14. Наличие в микрорайоне рынков;
15. Наличие в микрорайоне в большом количестве частного сектора;
16. Другое (укажите что) \_\_\_\_\_

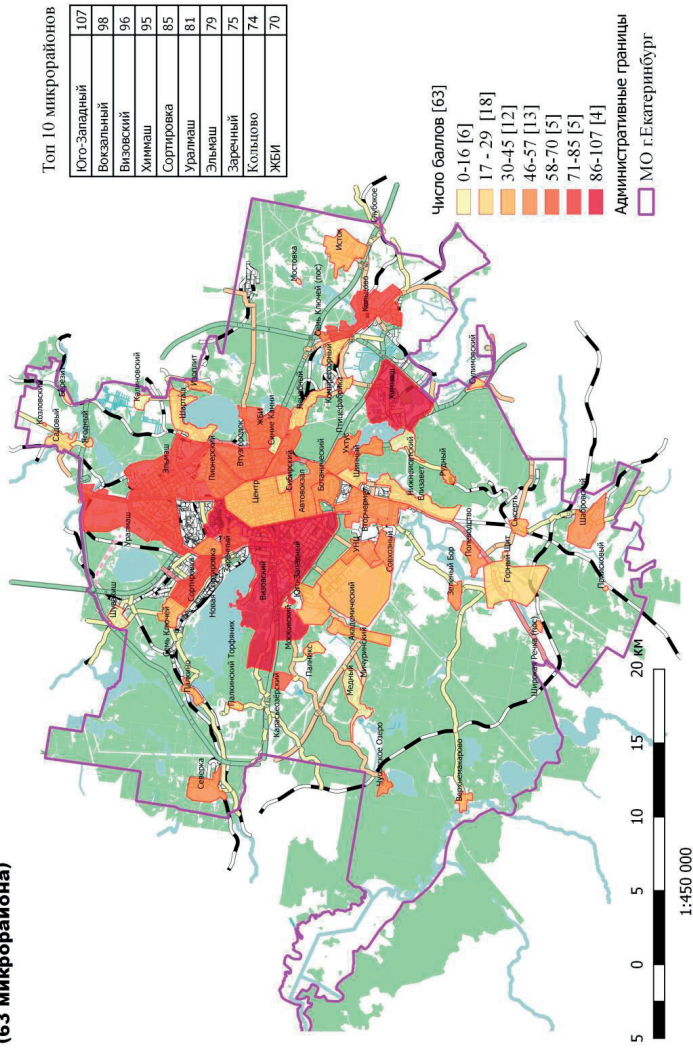
2. Оцените каждый из предложенных критериев выбора мигрантами места жительства по уровню значимости (1 – высокий уровень значимости, 2 – уровень значимости выше среднего, 3 – средний уровень значимости, 4 – уровень значимости ниже среднего, 5 – низкий уровень значимости, 6 – критерий не значим). Дайте, пожалуйста, ответ в каждой строчке таблицы.

1.	Стоимость аренды жилья	1	2	3	4	5	6
2.	Близость микрорайона к метро	1	2	3	4	5	6

3.	Близость микрорайону к Северному автовокзалу	1	2	3	4	5	6
4.	Близость микрорайона к Южному автовокзалу	1	2	3	4	5	6
5.	Близость микрорайона к железнодорожному вокзалу	1	2	3	4	5	6
6.	Близость микрорайона к аэропорту	1	2	3	4	5	6
7.	Наличие в микрорайоне крупных торговых центров	1	2	3	4	5	6
8.	Наличие в микрорайоне магазинов дисконтов	1	2	3	4	5	6
9.	Наличие в микрорайоне крупных строительных площадок	1	2	3	4	5	6
10.	Наличие в микрорайоне культурно-национальных религиозных центров	1	2	3	4	5	6
11.	Наличие в микрорайоне конечных остановок маршрутного такси	1	2	3	4	5	6
12.	Наличие в микрорайоне конечных остановок автобусов	1	2	3	4	5	6
13.	Наличие в микрорайоне овоще базы	1	2	3	4	5	6
14.	Наличие в микрорайоне рынков	1	2	3	4	5	6
15.	Наличие в микрорайоне частного сектора	1	2	3	4	5	6
16.	Другое (укажите что)	1	2	3	4	5	6

Спасибо за внимание!

**Рейтинг жилых микрорайонов г.Екатеринбурга по миграционной привлекательности (63 микрорайона)**



*Научное издание*

**Региональные аспекты международной трудовой миграции в современной  
России: оценка факторов и эффектов**

Рекомендовано к изданию  
Ученым советом Института экономики УрО РАН  
Протокол № 6 от 28.06.17. Рег. № 17(15)

**Редактор Уминская А.Б.**  
Ответственный за выпуск Бедрина Е.Б.

Подписано в печать  
Формат 60x84/16  
Бумага писчая  
Усл. печ. л. 14 п.л.  
Уч.-изд. л. 14 п.л.

Тираж 200 Заказ № 08/12-2

Институт экономики УрО РАН  
620014 г. Екатеринбург, ул. Московская, 29  
Отпечатано с готового оригинал-макета в типографии  
«Ажур», г. Екатеринбург, уд Восточная д.54