

Карасева А.С.

СОЦИАЛЬНОЕ СОПРОВОЖДЕНИЕ КАК ИННОВАЦИОННАЯ ТЕХНОЛОГИЯ СОЦИАЛЬНОЙ РАБОТЫ С ПРИЕМНОЙ СЕМЬЕЙ В СОВРЕМЕННОЙ РОССИИ

Аннотация. В данной статье проанализирована социальное сопровождение как инновационная технология социальной работы в современной России, с приемными семьями, а также разработана модель профилактики вторичного социального сиротства для специалистов социальной сферы.

Ключевые слова: социальное сопровождение, приемная семья, социальная работа, инновация, технология.

Abstract. This article analyzes social support as an innovative technology of social work in modern Russia, with foster families, and also developed a model for the prevention of secondary social orphanhood for specialists in the social sphere.

Keywords: social support, foster family, social work, innovation, technology.

Следует отметить то, что ответственно и объективно оценивая состояние профессиональных знаний у приемных родителей, большинство исследователей сходятся в том, что приемная семья должна иметь возможность получить внешнюю поддержку со стороны специалистов. Концепция командной работы приемной семьи с внешними специалистами называется технологией социального сопровождения [3, 80].

Процесс сопровождения развития ребенка осуществляется на основе следующих принципов [2]:

- рекомендательный характер советов сопровождающего;
- приоритет интересов сопровождаемого;
- непрерывность сопровождения;
- мультидисциплинарность сопровождения;
- стремление к автономизации.

Исследуя особенности сопровождения приемных семей, ученые к этим общим положениям добавили ряд важных теоретических закономерностей. Наиболее интересными для понимания педагогической сущности сопровождения являются выводы Ж. А. Захаровой о сопровождении в приемной семье процесса воспитания. На основании широкого массива данных и опытно-экспериментальной работы автор приходит к выводу, что «социальное сопровождение процесса воспитания приемного ребенка в замещающей семье

будет эффективным, если он [1, 217]:

- опирается на принципы: непрерывности; аффирмации, системной помощи семье, каждому ее члену; опережающего обучения; деятельностного опосредования; аксиологической направленности содержания; комплексного использования внешнего и
- внутреннего ресурсов, вариативности, постепенности перехода от прямой помощи к взаимопомощи и самопомощи;
- реализует диагностическую, адаптационную, образовательную, посредническую, охранно-защитную, организационно-управленческую функции;
- носит многоуровневый и интегративный характер;
- предполагает своим смысловым пространством приобщение приемных детей к вечным семейным ценностям, погружение их в семейную субкультуру любви, доверия, заинтересованности в каждом и деятельного участия в их судьбе;
- опирается на механизмы семейных проб, сдвига мотива на цель, социального закаливания и гуманизации детско-родительских отношений.

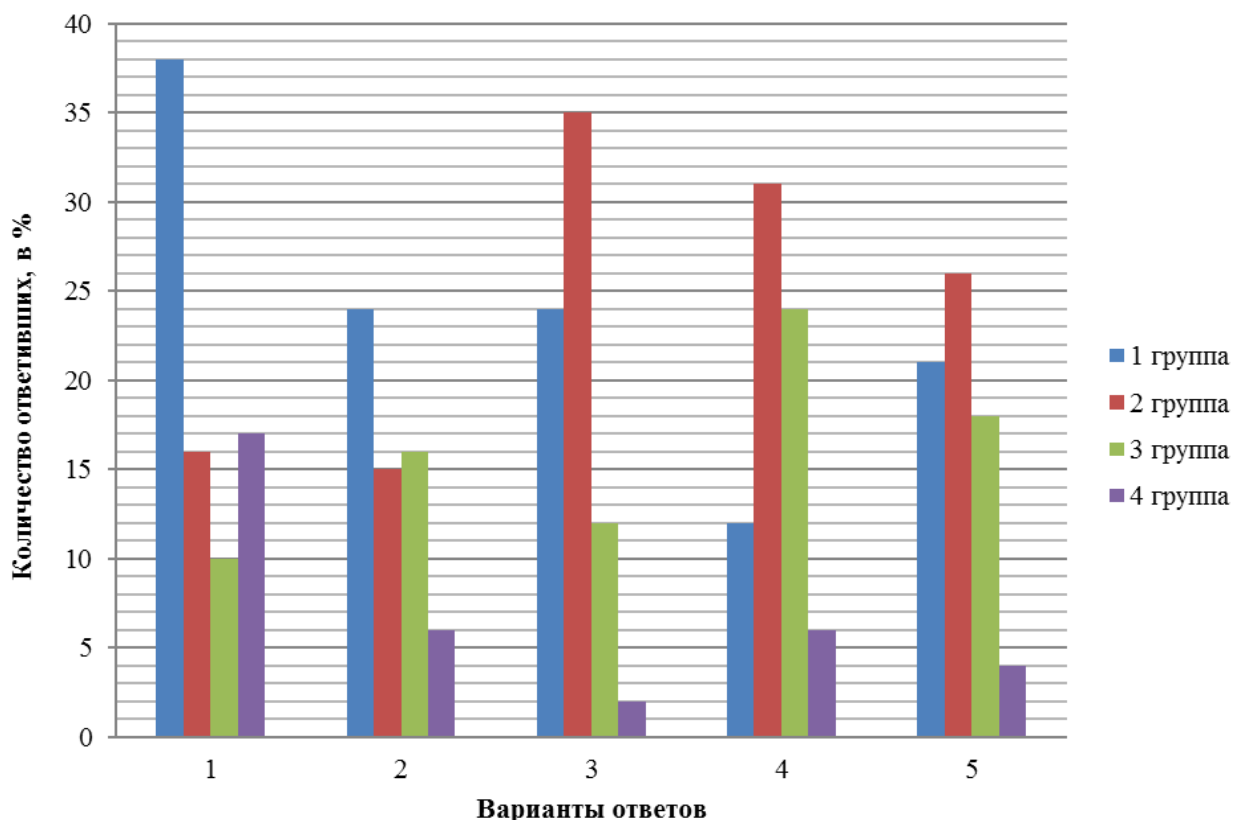
В рамках изучения данной темы нами было проведено исследование на базе Петровского сельского поселения Дубенского района Республики Мордовия. Оно проводилось с сентября 2016 г. – по февраль 2017 года. Главная цель авторского исследования – изучить проблемы востребованности социального сопровождения, как одной из инновационных технологий социальной работы, в практике с приемными семьями, которые проживают в Петровском сельском поселении Дубенского района Республики Мордовия, и выработать практические рекомендации для специалистов социальной сферы по эффективному и результативному ее применению.

Следует отметить, что в Дубенском районе проживает 65 приемных семей. Всего, общее количество семей, в возрасте от 20-40 лет, проживающих на территории Петровского сельского поселения Дубенского района, составляет 140. Вся численность испытуемых была разделена по возрасту и количеству детей и составила 4 группы по 10 приемных семей в каждой, всего 80 человек: 1 группа – семьи, в которых возраст супругов содержится в диапазоне от 20 до 30 лет, имеющих одного ребенка; 2 группа – семьи, в которых возраст супругов содержится в диапазоне от 30 до 40 лет, имеющих одного ребенка; 3 группа –

семьи, в которых возраст супругов содержится в диапазоне от 20 до 30 лет, имеющих двух и более детей; 4 группа – семьи, в которых возраст супругов содержится в диапазоне от 30 до 40 лет, имеющих двух и более детей).

В результате были получены следующие данные. Приведем некоторые примеры вопросов, на которые было предложено ответить респондентам.

Нередко приемные родители, на практике, встречаются с многочисленными проблемами, которые проявляются в поведении и поступках их ребенка. Исходя из этого мы посчитали целесообразным выяснить и проанализировать тот перечень проблем, которые наиболее часто детерминируют в системе жизнедеятельности данной категории родительства и детства. В соответствии с этим на вопрос: «Какие проблемы поведения опекаемого ребенка, в вашей семье, представляются Вам наиболее трудными?»,



1 – Приучить к дисциплине, 2 – Преодолеть отрицательный опыт воспитания ребенка в родительской семье, 3 – Привить интерес к школьным занятиям, преодолеть трудности с обучением, 4 – Преодолеть вредные привычки ребенка, 5 – Наладить отношения доверия и взаимопонимания с ребенком

Рисунок 1 – Распределение ответов респондентов на вопрос анкеты:
«Какие проблемы поведения опекаемого ребенка, в вашей семье,
представляются Вам наиболее трудными?»

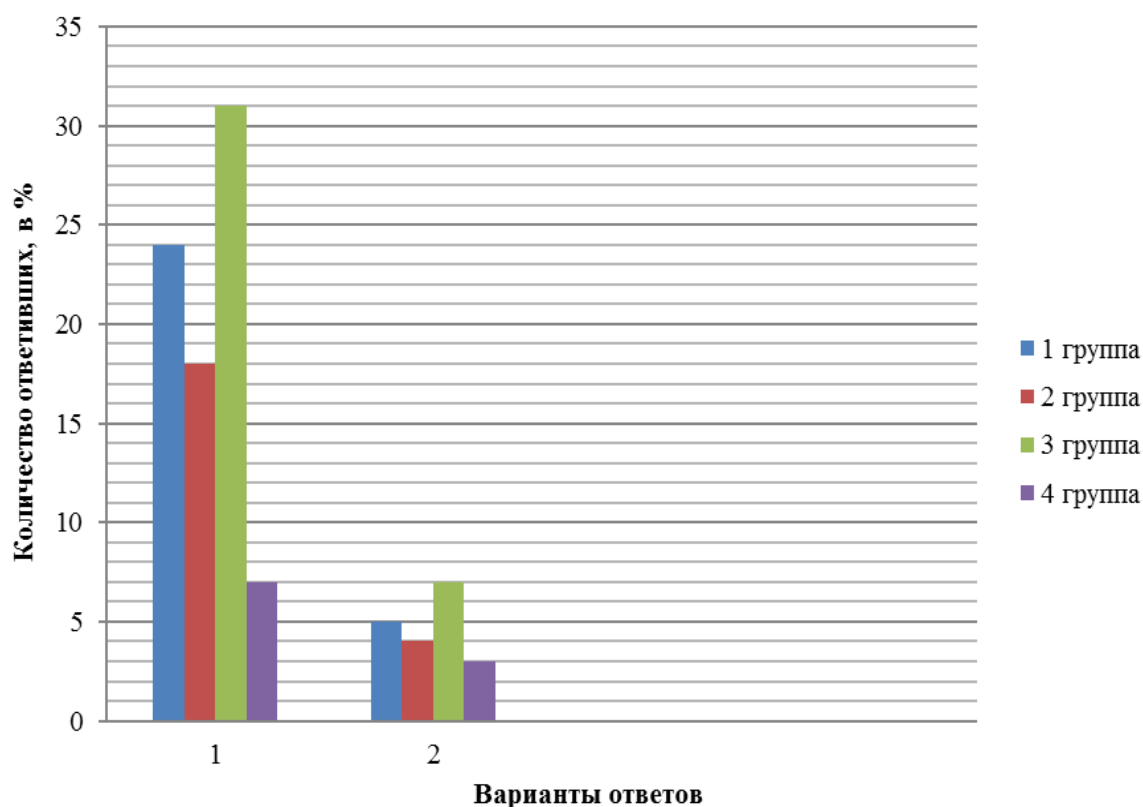
мы получили следующие ответы: приучить к дисциплине – (81 %), а именно: (1 группа – 38 %, 2 группа – 16 %, 3 группа – 10 %, 4 группа – 17 %); преодолеть отрицательный опыт воспитания ребенка в родительской семье – (61 %), а именно: (1 группа – 24 %, 2 группа – 15 %, 3 группа – 16 %, 4 группа – 6 %); привить интерес к школьным занятиям, преодолеть трудности с обучением – (73 %), а именно (1 группа – 24 %, 2 группа – 35 %, 3 группа – 12 %, 4 группа – 2 %); преодолеть вредные привычки ребенка – (73 %), а именно: (1 группа – 12 %, 2 группа – 31 %, 3 группа – 24 %, 4 группа – 6 %); наладить отношения доверия и взаимопонимания с ребенком – (69 %), а именно: (1 группа – 21 %, 2 группа – 26 %, 3 группа – 18 %, 4 группа – 4 %) (рисунок 1).

Следовательно, можем сделать вывод, что в приемной семье возникает достаточное количество проблем, которые представляются трудно разрешимыми, а именно: отрицательный опыт воспитания ребенка в родительской семье, дисциплина и т. д. Все они, зачастую, влияют на успешность создания гармоничных отношений в семье, выражаясь в особенностях поведения и характере приемного ребенка.

Представление о том, к кому, куда и в какие организации обратиться приемным семьям за помощью разнообразно и в соответствии с этим, отвечая на вопрос: «Если возникнут проблемы в семье, знаете ли Вы, куда можно обратиться за помощью?», мы получили следующие результаты: если возникнут проблемы в семье, большинство родителей знают, куда можно обратиться за помощью – (96 %), а именно: (1 группа – 32 %, 2 группа – 26 %, 3 группа – 36 %, 4 группа – 2 %); тем не менее, если эти проблемы возникают, то сами их решают – 77 % семей, а именно: (1 группа – 19 %, 2 группа – 25 %, 3 группа – 16 %, 4 группа – 17 %). Таких семей, где не возникает проблем, нет. Не знают, куда можно обратиться за помощью 4% семей, а именно: (1 группа – 1 %, 2 группа – 0 %, 3 группа – 0 %, 4 группа – 1 %) семей. Таким образом, следует отметить то, что большинство из приемных родителей проинформированы о тех или иных учреждениях, предоставляющих им разнообразные услуги, но, тем не менее, одним из эффективных и результативных способов поддержки, по мнению респондентов, они считают свою семью и близкий круг общения.

Для того, чтобы более детально рассмотреть и проанализировать эффективность и результативность деятельности учреждений, цель которых состоит в комплексной реализации технологии социального сопровождения,

посредством разнообразных специалистов социальной сферы, мы предложили респондентам ответить на следующий конкретизирующий вопрос: «Скажите, пожалуйста, оказывается ли Вам помощь со стороны территориальных социальных служб, организаций, учреждений, занимающихся проблемами опекунов и попечительства приемных семей?», в соответствии, с чем получили следующие ответы. Помощь со стороны социальных служб, организаций, учреждений, занимающихся проблемами опекунов и попечительства, приемных семей, оказывается большинству (80 %) семей, а именно: (1 группа – 24 %, 2 группа – 18 %, 3 группа – 31 %, 4 группа – 7 %); 19 % семьям помощь не оказывается, а именно: (1 группа – 5 %, 2 группа – 4 %, 3 группа – 7 %, 4 группа – 3 %) (рисунок 2).



- 1 – Оказывается помощь со стороны социальных служб, организаций, учреждений, занимающихся проблемой опекунов и попечительства,
2 – Семьям не предоставляется помощь

Рисунок 2 – Распределение ответов респондентов на вопрос анкеты:
«Скажите, пожалуйста, оказывается ли Вам помощь со стороны территориальных социальных служб, организаций, учреждений, занимающихся проблемами опекунов и попечительства приемных семей?»

Таким образом, исходя из всего вышесказанного мы можем предложить модель профилактики вторичного социального сиротства приемных детей, реализация которой должна начаться в государственном учреждении, куда помещен ребенок, оставшийся без попечения и систематически продолжить свое «существование» на момент принятия ребенка в замещающую семью, в процессе индивидуального сопровождения.

Поэтому, желательно, чтобы подготовительная деятельность, носила практико-ориентированный характер и включала следующие блоки:

а) обучающий (подготовка ведется с детьми, которым уже подобрана наиболее подходящая для них потенциальная семья). На специально организованных занятиях социальным педагогом, педагогом-психологом, воспитателем, дети получают как теоретические, так и практические представления, и навыки семейного проживания, формируют собственное представление образа будущей семьи. Здесь большое внимание уделяется воспитанию чувства ответственности и самостоятельности у воспитанников, а также конструктивного взаимодействия и сотрудничества со сверстниками и взрослыми;

б) семейных проб (ребенок, находится в семье, куда он обычно отправлялся во время выходных и каникул). Здесь с ним осуществляется рефлексия проживания и взаимодействия, ребенок имеет возможность получать индивидуальную помощь при возникновении естественных трудностей в новой жизни. Следовательно, основная цель этого блока заключается в предоставлении ребенку возможности познакомиться поближе с семьей в неформальной обстановке, в процессе совместных дел, а также отработать на практике полученные в ходе обучения навыки и приемы социального взаимодействия. В результате такой подготовки удастся снять у детей напряжение, тревожность в общении с будущими приемными родителями, определить пути самосовершенствования, сформированность адекватных представлений о трудностях адаптации в семье, негативных последствиях непринятия требований семьи, незнания возможных вариантах правильного поведения, порядка своих действий в конфликтных ситуациях. Наличие такого этапа позволяет создать условия для повышения готовности самого ребенка, его желания жить в семье замещающих родителей, развитие его способности строить отношения в близких семейных контактах, сформировать

положительный образ будущей семьи. На всем этапе социальный педагог и педагог-психолог поддерживают контакт с ребенком и родителями, при необходимости обсуждают, корректируют свою дальнейшую работу по оказанию индивидуальной помощи детям;

в) консультативный блок. На этом этапе специалисты уже имеют определенное представление об особенностях конкретного ребенка, понимают специфику семьи, претендующей на роль приемных родителей, осознают, с какими сложностями может столкнуться ребенок в новых условиях, поэтому цель специалистов приучить ребенка к обращению к ним за консультацией при возникновении трудностей в общении. Результатом реализации таких занятий станет расширение представлений детей о правах и обязанностях каждого члена семьи, хозяйственной деятельности и экономических расчетах бюджета, а также конструктивного взаимодействия и повышения самооценки участников занятий, а самое главное – повышение адаптивных способностей воспитанников в новых условиях проживания.

Таким образом, специалистам социальной сферы, в целях повышения эффективности применения инновационной технологии социального сопровождения в практике социальной работы с приемными семьями, следует опираться, в своей деятельности, на компетентностный подход, который включает в себя: опыт, знания, умения, навыки специалиста в работе с данной категорией населения, ее особенности и содержательный характер, в том числе, основные методы, методики осуществления социального сопровождения, которые должны соответствовать индивидуальной ситуации объекта (приемной семьи) на исправление которой оно ориентировано.

Библиографический список

1. Захарова Ж. А. Психолого-педагогическое сопровождение замещающей семьи, принявшей на воспитание ребенка из учреждения государственного попечения / Ж. А. Захарова // Вестник Костромского государственного университета им. Н. А. Некрасова. – 2015. – № 4. – С. 216–220.
2. Меркулова Н. А. Психологические проблемы воспитания детей-сирот в приемных семьях [Электронный ресурс] / Н. А. Меркулова // Концепт : науч.-метод. электрон. журн. – 2015. – № 51. – С. 35–37. – Режим доступа: <http://e-koncept.ru/2015/75001.htm>.
3. Токарская Л. В. Психология семьи. Психологическое сопровождение процесса усыновления : учеб. пособие / Л. В. Токарская. – Москва : Юрайт, 2016. – 135 с.