

13. Парсонс Т. О социальных системах. М., 2002.
14. Патаракин Е. Д. Сетевые сообщества и обучение. М., 2006.
15. Потапова С. А. Социальная активность студенческой молодежи современного молодого города: на материалах г. Нижнекамска. СПб., 2005.
16. Ритцер Дж. Современные социологические теории. 5-е изд. СПб., 2002.
17. Смирнов В. А. Социальная активность советских рабочих: некоторые методологические и социологические аспекты проблемы. М., 1979.
18. Хоманс Дж. Социальное поведение как обмен. Современная зарубежная социология. М., 1998.
19. Garton L., Haythornthwaite C., Wellman B. Studying Online Social Networks. Journal of Computer Mediated Communication 3(1) June 1997 [Electronic resource]. URL: <http://jcmc.huji.ac.il/vol3/issue1/garton.html> (accessed: 20.01.2017).
20. Rheingol H. The Virtual Community : Homesteading on the Electronic Frontier // Journal of Computer Mediated Communication. 1997. 3(1) June [Electronic resource]. URL: <http://jcmc.huji.ac.il/vol3/issue1/garton.html> (accessed: 20.01.2017).

*Рукопись поступила в редакцию 13 марта 2017 г.*

УДК 316.334.56 + 394.014(470.54-25)

**О. В. Нотман**  
**А. П. Багирова**

## **ДИНАМИКА ГОРОДСКОЙ ИНФРАСТРУКТУРЫ В ОЦЕНКАХ ЕКАТЕРИНБУРЖЦЕВ\***

В статье анализируется отношение жителей Екатеринбурга к происходящим в последние годы изменениям городской инфраструктуры. Мнения горожан собраны в ходе репрезентативного опроса населения, проведенного в 2016 г. Измерение оценок горожан осуществлялось по трем основным индикаторам: направленность изменений по совершенствованию городской среды, удовлетворенность различными областями жизни в местах проживания, достаточность/дефицитность инфраструктурных благ. Выявлены ключевые детерминанты оценки екатеринбуржцами динамики городской инфраструктуры.

**К л ю ч е в ы е с л о в а:** городская инфраструктура, динамика, изменения, Екатеринбург, городское население.

Качество городской инфраструктуры (в более широком контексте — городской среды) признается современными урбанистами главным фактором, обеспечивающим возможности для реализации потребностей населения во всех сферах жизнедеятельности и, как следствие, оказывающим прямое влияние на социальное самочувствие жителей городов [1, 134; 2, 32–37; 3, 253–257]. Развитая городская инфраструктура способствует расширению социальных сетей взаимодействия

---

\* Статья подготовлена в рамках НИР «Формирование концепции перспективного развития жилых микрорайонов муниципального образования “город Екатеринбург” до 2035 года» (муниципальный контракт № 15/2016-2 от 17 ноября 2016 г.).

и вовлеченности граждан в городские сообщества, увеличивает разнообразие и интенсивность культурно-досуговых и рутинных практик, в целом обеспечивая зону комфортности в использовании общественных пространств [4, 61] и повышая качество жизни города.

XX век, ставший периодом бурного роста городов, актуализировал общественную потребность в разработке и внедрении принципов устойчивого развития в области территориального планирования. Концепция устойчивого развития территорий предполагает обеспечение благоприятных условий жизнедеятельности человека, ограничение негативного воздействия хозяйственной деятельности на окружающую среду и рациональное использование ресурсов в интересах настоящего и будущего поколений. Признавая человеческий потенциал как главную ценность и капитал территории, концепция устойчивого развития подразумевает, что человек должен участвовать в процессах, которые формируют сферу его жизнедеятельности, содействовать принятию и реализации решений, контролировать их исполнение. Устойчивое развитие современного города — чрезвычайно важная задача, которая должна решаться коллаборативно с учетом интересов всех социальных групп городского сообщества.

Движение городов в направлении устойчивого развития подкрепляется созданием институциональных структур, призванных способствовать сбалансированному развитию экономической, экологической и социальной составляющей жизнедеятельности городов, укреплению партнерских связей между правительствами и гражданским обществом. Среди таких структур глобального уровня значимости можно отметить НАВИТАТ (Центр ООН по поддержке устойчивого развития городов и населенных пунктов), UNEP (Программа ООН по окружающей среде), сообщество по распространению прикладных знаний в области устойчивого развития Всемирного банка (Инициатива SCI).

Очевидно, что происходящие в последние годы изменения в системе городского управления (имеется в виду вовлеченность групп стейкхолдеров в процесс принятия ключевых для города решений) отражаются на выборе стратегических направлений развития городов России. В Стратегическом плане развития Екатеринбурга (являющемся продуктом общественного согласия и документом, открытым для изменений) приоритетное внимание уделяется вопросам совершенствования инфраструктуры как необходимому условию сохранения и развития человеческого потенциала города [5].

Как правило, под городской инфраструктурой понимается целостный комплекс взаимосвязанных элементов, обеспечивающих качество городской среды. Этот комплекс включает в себя транспортные коммуникации; жилищно-коммунальные, медицинские, бытовые услуги; услуги спортивной, рекреационной и релаксационной сферы; услуги потребительского рынка (торговля и общественное питание); благоустройство и экологический статус территории. Инфраструктура города обладает двумя важными признаками — территориальностью и комплексностью развития. «Территориальность» означает, что функционирование объектов городской инфраструктуры тесно связано с населением конкретной территории (в большей мере микротерритории). Такая пространственная привязка

объектов (услуг, благ) объясняется протеканием жизнедеятельности в рамках определенной территории, поэтому инфраструктура локализуется в границах этой территории или служит средством преодоления расстояний (например, пассажирский транспорт, коммуникации). «Комплексность» отражается в том, что многие отрасли городской инфраструктуры функционально взаимосвязаны между собой (например, транспорт и дороги, торговля и общественное питание).

В случае отсутствия или неразвитости одной отрасли в значительной мере обесценивается или становится невозможным использование других; в результате снижается эффективность функционирования инфраструктуры как целостного комплекса благ, услуг, объектов. Напротив, согласованное развитие инфраструктуры (с учетом значимости определенного вида для конкретной территориальной единицы) способствует повышению уровня удовлетворения разнообразных потребностей населения данной территории.

Важнейшим направлением урбанистических исследований является анализ дифференциации городских пространств и внутригородских социально-экономических различий, представленный в работах классиков (Ч. Бут, Г. Ганс, Дж. Джекобс, Д. Харви). Очевидно, что объективные параметры, используемые в классических подходах к анализу городских различий, сегодня должны дополняться субъективными оценочными компонентами, в частности, восприятием жителями своих территорий внутри мозаичного городского пространства. Исследования субъективного благополучия жителей в среде проживания приобретают особую ценность с точки зрения управления развитием территорий, направленного на обеспечение доступности социально-значимых объектов инфраструктуры и минимизации социальной эксклюзии.

Одна из центральных задач проведенного нами социологического исследования заключалась в выявлении характера оценок горожанами происходящих изменений в городской инфраструктуре. Информационной базой исследования послужили данные репрезентативного опроса населения Екатеринбурга, проведенного по стратифицированной выборке в ноябре – декабре 2016 г. ( $N = 3547$ ). Обработка данных осуществлялась в программе SPSS 22.0. Для анализа были использованы процедуры описательной статистики, анализа сопряженности; значимость различий между группами респондентов проверялась с помощью непараметрических тестов для независимых выборок (Манна–Уитни, Краскала–Уоллеса, медианного теста).

Измерение оценок горожан осуществлялось по трем ключевым индикаторам:

- оценка направленности (вектора) изменений по совершенствованию городской инфраструктуры;
- оценка удовлетворенности различными областями жизни в местах проживания на текущий момент;
- оценка используемых и дефицитных инфраструктурных благ.

Горожане оценивали существующую картину и динамику городской инфраструктуры применительно к микрорайонам своего проживания (всего на этапе предварительной территориальной стратификации было выделено 58 жилых микрорайонов). Такое методическое решение было обусловлено двумя причинами:

во-первых, потребностью заказчика исследования (Администрации города Екатеринбурга); во-вторых, исследовательской идеей микродифференциации территорий проживания на основе субъективных оценок населением их инфраструктуры. Стартовая идея исследовательского проекта заключалась в рассмотрении микро-территории проживания как среды жизнедеятельности, в рамках которой общее качество жизни определяется благоприятностью места жительства.

Одним из главных индикаторов эффективности развития внутригородской инфраструктуры выступает отношение населения к происходящим изменениям. Респонденты оценивали вектор произошедших за последние 3 года изменений по совершенствованию инфраструктуры микрорайонов проживания. В целом по массиву отношение горожан к происходящим изменениям имеет сбалансированно-нейтральную окраску; 44 % горожан видят как позитивные, так и негативные изменения; 20 % оценивают произошедшие изменения исключительно как положительные; для 29 % ничего не изменилось в плане совершенствования городской жизни и только 7 % отрицательно оценивают произошедшие изменения.

Результаты анализа показывают, что оценка изменений в инфраструктуре микрорайонов, даваемая нашими респондентами, связана с оценкой их собственного материального положения. Более позитивные оценки произошедшим за последние 3 года изменениям даются более состоятельными гражданами, и, наоборот, респонденты, считающие, что денег им не хватает даже на самое необходимое, чаще других говорят о том, что произошедшие изменения в основном негативные. Так, например, среди горожан с максимально благополучным материальным положением доля тех, кто считает, что «много поменялось в лучшую сторону», составляет 29 %, а доля тех, кто считает, что «произошедшие изменения в основном отрицательные», составляет 6 %. Тогда как среди горожан с максимально неблагополучным материальным положением доля положительных оценок составляет всего лишь 5 %, а доля отрицательных — 15 %.

Данная зависимость, на наш взгляд, объясняется наличием реальной возможности использования различных инфраструктурных благ у материально обеспеченных групп горожан. Значительная часть благ городской жизни (кафе, рестораны, торгово-развлекательные центры, рекреационные площадки и пр.) оказывается недоступной для горожан с невысоким уровнем дохода. Действует механизм социального исключения из общественных пространств города, когда в зоне депривации оказываются многие социальные группы населения. Данный факт порождает негативное восприятие изменений, которые приобретают статус «недостижимых».

Оценка происходящих изменений в городской инфраструктуре подвержена влиянию и других социально-демографических (возраст) и социально-экономических (период проживания в Екатеринбурге, оценка своих жилищных условий) характеристик. Более молодые респонденты чаще оценивают изменения в инфраструктуре как положительные, что связано с активным развитием в последние годы инфраструктурных объектов, предназначенных в большой степени для молодежи (развлекательные и торговые центры нового формата, культурные микс-площадки, технологическая модернизация кинотеатров и пр.). Те, кто живет

в нашем городе меньшее количество лет, скорее дают положительные оценки изменениям, чем старожилы.

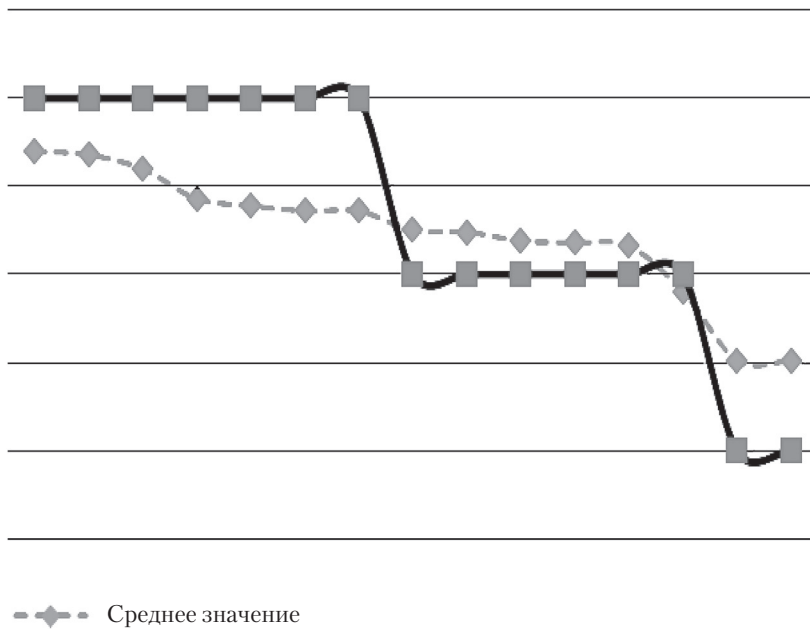
Обратная зависимость оценок от периода проживания объясняется прежде всего восприятием некоренными екатеринбуржцами изменений вне связи с историческим контекстом города и видением его исключительно как динамичного современного мегаполиса. Коренные екатеринбуржцы и те, кто живет здесь большее количество лет, более критично воспринимают изменения, разрушающие культурно-исторический, архитектурный и экологический ландшафт города. Те, кто выше оценивает свои жилищные условия (одна из составляющих материального благополучия), более позитивно относятся и к происходящим в городской жизни изменениям.

Наряду с оценкой общего вектора изменений горожане оценивали степень своей удовлетворенности состоянием отдельных областей жизни в микрорайонах проживания. Удовлетворенность горожан измерялась по 5-балльной шкале (см. рисунок). Средние и медианные оценки показывают, что более всего жители удовлетворены развитием в микрорайонах своего проживания торговой инфраструктуры, транспортной доступностью, наличием мест отдыха, парков, зеленых зон, услугами ЖКХ, бытовыми и медицинскими услугами, уровнем криминогенной безопасности. Самая низкая степень удовлетворенности зафиксирована при оценке инфраструктуры для занятий спортом, развлечений и наличия автомобильных парковочных мест. Итоговая средняя оценка по 15 показателям городской инфраструктуры составляет 3,28 балла.

Уровень удовлетворенности горожан и по отдельным элементам, и в целом по итоговому среднему показателю тесным образом коррелирует с материальным положением респондентов. Чем выше самооценка материального положения, тем выше степень удовлетворенности горожан территорией проживания. По всей видимости, неблагоприятное материальное положение может рассматриваться как важный дифференцирующий фактор, определяющий социальное самочувствие городских жителей (в том числе и удовлетворенность территорией проживания).

Более высокая степень удовлетворенности условиями проживания в городе (равно как и более положительное восприятие изменений) у материально обеспеченных горожан связаны прежде всего с их широкими возможностями в использовании платных услуг и объектов инфраструктуры. Не менее значимым фактором оказывается и психологическое ощущение «защищенности», отражающееся в более оптимистичном взгляде на жизнь в целом и на среду проживания в частности. Результаты масштабных российских и европейских исследовательских проектов подтверждают устойчивость такой связи.

Социальное самочувствие (в европейской традиции используется понятие «субъективное благополучие») в среде проживания зависит как от объективного уровня дохода, так и от самооценок материального благосостояния. Однако стоит отметить, что влияние этого фактора необходимо рассматривать в более широком социально-экономическом контексте. Мониторинговые исследования, фиксирующие динамику благополучия и удовлетворенности населения различными сторонами жизни на протяжении нескольких лет, свидетельствуют



Средние и медианные оценки жителями Екатеринбурга  
разных сторон жизни в своих микрорайонах

о существовании сложной зависимости между субъективным ощущением благополучия и объективными экономическими показателями качества жизни (в том числе материальной обеспеченностью населения). Эта зависимость, в частности, опосредована стадией экономического цикла: глубокий спад, депрессия, оживление или быстрый рост [6, 29–32].

Наше исследование показало, что уровень удовлетворенности горожан тесным образом взаимосвязан с объективными условиями развития внутригородских территорий и сбалансированностью в них инфраструктурных благ. Чем благоприятнее эти условия, тем выше уровень удовлетворенности жителей. Наиболее высокий уровень удовлетворенности характерен для жителей престижных центральных микрорайонов города и новых динамично развивающихся территорий.

Важной характеристикой, отражающей наполненность городской среды инфраструктурными благами и перспективные запросы относительно недостатка определенных благ, выступает оценка используемых и дефицитных услуг в местах проживания. Частота использования жителями тех или иных услуг (благ) в микрорайонах своего проживания в целом по городскому массиву представлена в табл. 1.

Выбор горожан отражает традиционные приоритеты, связанные с реализацией жизненно важных потребностей. Подавляющее большинство горожан пользуется продуктовыми магазинами, рынками и аптеками в местах непосредственного проживания. Торговая и медицинская инфраструктура находится на втором месте

в списке приоритетов горожан: пользуются торговыми центрами и медицинскими учреждениями больше половины жителей. Инфраструктура, обеспечивающая бытовые удобства (салоны красоты, парикмахерские, автомобильные парковки), находится в третьей группе приоритетов, этими услугами пользуются менее половины горожан. Образовательная, спортивная и рекреационная инфраструктура в местах проживания не является приоритетно востребованной группой услуг. Вместе с тем доля горожан, пользующихся услугами не первой необходимости в местах проживания, достаточно высока.

Таблица 1

**Доля горожан, пользующихся услугами  
в непосредственной близости от места проживания, % от числа ответивших**

Услуги/блага	Доля респондентов
Продуктовые магазины, рынки	92,7
Аптеки	87,8
Торговые центры	54,8
Медицинские учреждения	53,2
Салоны красоты, парикмахерские	45,5
Автомобильные парковки	39,6
Бытовые услуги (химчистки, ремонтные мастерские и пр.)	38,6
Спортивные стадионы, площадки, катки	33,0
Кафе, бары, рестораны	27,5
Спортивные клубы, фитнес-центры	26,4
Образовательные курсы	10,8

По спектру используемых услуг различные микрорайоны не имеют принципиальных различий и повторяют общегородскую тенденцию: высокая доля жителей, использующих услуги/блага первой необходимости в микрорайонах проживания. Практически во всех микрорайонах подавляющее большинство жителей используют продуктовые магазины, рынки, аптеки. Как показали результаты анализа, использование отдельных объектов инфраструктуры подвержено влиянию ряда социально-демографических характеристик респондентов. Так, например, значимыми оказались различия в использовании спортивных стадионов, площадок, катков, автопарковок мужчинами и женщинами (мужчины этим пользуются чаще). Женщины чаще, нежели мужчины, пользуются медицинскими учреждениями, находящимися в микрорайонах их проживания. Скорее всего, здесь речь идет в целом о более частом потреблении медицинских услуг женщинами в сравнении с мужчинами, что можно объяснить, например, большим вниманием женщин к своему здоровью. Те, у кого есть дети дошкольного и школьного возраста, чаще других респондентов пользуются в микрорайонах своего проживания аптеками, спортивными стадионами, площадками, катками, образовательными курсами,

медицинскими учреждениями, бытовыми услугами (химчистки, ремонтные мастерские), салонами красоты и парикмахерскими, автопарковками.

Использование объектов инфраструктуры сильно подвержено влиянию материального положения респондентов: более состоятельные респонденты чаще пользуются теми или иными благами и услугами. Различия не обнаружены лишь в использовании аптек, медицинских учреждений, продуктовых магазинов и рынков. Вполне логичное объяснение факта связи материального положения и использования инфраструктуры не удается дать только в случае со спортивными стадионами, площадками и катками. Даже они используются респондентами с лучшим материальным положением чаще, нежели респондентами с низким уровнем материального благосостояния.

Мнения горожан о дефицитных услугах в микрорайонах их проживания представлены в табл. 2. Данные таблицы показывают, что горожане испытывают наибольший дефицит в наполненности мест проживания услугами спортивной, релаксационной и рекреационной инфраструктуры. Сопоставляя мнения горожан об используемых и дефицитных услугах, можно заключить, что именно недостаток развития инфраструктуры «не первой жизненной необходимости» является главным фактором неиспользования этих услуг.

Таблица 2

**Доля горожан, испытывающих недостаток услуг определенного типа  
в местах проживания, % от числа ответивших**

Дефицитные услуги/блага	Доля респондентов
Спортивные учреждения (бассейны, фитнес-центры, катки и пр.)	42,6
Парки, зоны отдыха	42,5
Кафе, рестораны	33,5
Торгово-развлекательные центры	29,5
Спортивные секции для детей	27,4
Кружки, центры развития для детей	24,7
Поликлиника	22,6
Почта	18,9
Бытовые услуги (химчистка, ремонтные мастерские и т. д.)	16,4
Продуктовый магазин	11,7
Детский сад, школа	11,6
Аптека	8,6

Характерно, что дефицитные услуги отметили жители не всех микрорайонов города. Данный факт может свидетельствовать не столько о развитости инфраструктуры услуг в этих микрорайонах, сколько об отсутствии потребностей в конкретных услугах (либо о их реализации за пределами микрорайона проживания). Для жителей практически всех микрорайонов (оценивших дефицитные услуги) характерна значимая потребность в развитии спортивной инфраструктуры, в том



числе детских спортивных секций. Актуальные потребности «молодых» и пригородных микрорайонов несколько отличаются от потребностей жителей центральных и спальных районов. Для первых в качестве дефицитной инфраструктуры в большей мере выступают услуги первой необходимости, которые для других микрорайонов стали давно уже привычными.

Выбор объектов, которых не хватает екатеринбуржцам в своих микрорайонах, оказался зависимым от пола респондентов. Женщинам — жительницам города гораздо чаще, чем мужчинам, не хватает в пешей доступности продуктовых магазинов, аптек, кружков и центров развития для детей, спортивных учреждений, торгово-развлекательных центров, парков и зон отдыха. Скорее всего, это можно объяснить традиционным неравномерным разделением домашних и семейных обязанностей в российских семьях, когда обеспечение продуктами питания, лекарствами, занятия с детьми в первую очередь ложатся на плечи женщин. Кроме того, согласно официальным данным, около половины всех российских детей воспитывается в неполных (материнских) семьях. Следовательно, именно женщины прежде всего и видят проблемы городской инфраструктуры, связанные с отсутствием в непосредственной близости мест для занятий с детьми и обеспечения необходимого уровня комфорта в организации повседневной жизнедеятельности.

Значимые статистические различия обнаружены в группах респондентов разного рода занятий, отметивших нехватку в пешей доступности поликлиник. Так, 40,7 % пенсионеров указали на недостаток данного элемента инфраструктуры, тогда как в других группах доли респондентов значительно ниже: 23,6 % работающего населения; 19,9 % неработающих; 13,7 % студентов; 9,8 % старшеклассников. Конечно, это связано с большей востребованностью медицинских услуг людьми пенсионного возраста и их потребностью получать данные услуги в непосредственной близости от места проживания.

Студентам чаще, чем всем остальным категориям населения, не хватает в пешей доступности торгово-развлекательных центров (это отметили 40,4 % студентов и, например, всего 23,3 % пенсионеров), кафе и ресторанов (40,4 % студентов и 16,3 % пенсионеров).

Неудивительно, что респонденты, имеющие детей дошкольного и школьного возраста, чаще говорят о том, что им не хватает в пешей доступности объектов детской инфраструктуры — детского сада, школы, кружков и центров развития для детей, спортивных секций для детей. С другой стороны, о нехватке парков и зон отдыха, кафе и ресторанов в микрорайонах проживания чаще говорят не имеющие детей респонденты.

Выявлена также взаимосвязь выбора определенных дефицитных благ с рядом других социально-демографических и экономических характеристик. В частности, медианный тест и критерий Манна–Уитни показали взаимосвязь:

— возраста респондентов, количества лет проживания в Екатеринбурге и их мнения о нехватке в пешей доступности поликлиники, почты, бытовых услуг (прямая связь), торгово-развлекательных центров, кафе и ресторанов (обратная связь с возрастом);

— оценок респондентами своих жилищных условий (благоустроенности жилья) и их мнения о нехватке в пешей доступности парков и зон отдыха (люди, ниже оценивающие свои жилищные условия, чаще говорят о дефицитности этих объектов инфраструктуры).

В целом же на основании мнений горожан о недостающих услугах можно прогнозировать последующую тенденцию увеличения потребностей в использовании спортивной, релаксационной и рекреационной инфраструктуры.

\* \* \*

Проведенное исследование показало, что отношение горожан к происходящим изменениям в городской инфраструктуре не имеет тенденции тяготения к крайним полюсам оценки — исключительно позитивному либо негативному. Почти половина респондентов определяет динамику как неустойчивую: что-то изменилось в лучшую сторону, что-то — в худшую. Для трети населения в плане совершенствования городской жизни ничего не изменилось. Характер оценок (как представлений о направленности изменений, так и удовлетворенности текущей ситуацией) тесно связан с материальным статусом горожан: чем выше респонденты оценивают свое материальное положение, тем позитивнее они воспринимают картину городской жизни. Подтверждение данной связи по совокупности оценочных показателей позволяет сделать вывод о материальном статусе как ключевой детерминанте социального самочувствия городских жителей, отражающейся и на их восприятии городской среды. Обеспеченные группы горожан имеют широкие возможности в выборе и использовании (покупке) разнообразных услуг городской инфраструктуры, что предопределяет их более высокий уровень вовлеченности в общественные пространства города и соответственно более позитивное к ним отношение. Вторым значимым фактором, детерминирующим характер восприятия динамических тенденций городского развития, является возраст: более молодые респонденты дают более позитивные оценки происходящим изменениям в силу активного развития в городе развлекательных, торговых, культурных объектов, ориентированных в большей степени на молодежную аудиторию.

Сопоставление мнений горожан об используемых и дефицитных благах позволило определить острую потребность жителей Екатеринбурга в развитии спортивной и релаксационной («зеленой») инфраструктуры. Выявленная тенденция дефицита подобных благ характерна практически для всех микрорайонов города и отражает общее тяготение жителей мегаполисов в направлении движения к более экологичному, комфортному и здоровому образу жизни. Хотя весьма печально, что у молодого поколения (в частности, у студентов) в списке недостающих благ «первой необходимости» чаще всего фигурируют объекты торговой и рекреационной инфраструктуры (торгово-развлекательные центры, кафе и рестораны).

На уровне общегородского пространства существует выраженная дифференциация микротерриторий высокой и низкой степени удовлетворенности горожан, тесным образом связанная с объективными характеристиками формирования и развития этих территорий (микрорайонов). Устойчивые лидеры и аутсайдеры городского пространства показывают необходимость (отметим — и востребованность

со стороны муниципальной власти) дальнейших «точечных» мониторинговых исследований. На наш взгляд, с исследовательской точки зрения особый интерес представляет глубинное изучение как территорий социального неблагополучия в городе, так и территорий нового формата (в особенности пригородов) с целостными инфраструктурными комплексами и относительно благополучной экологической средой, позволяющими их жителям минимизировать недостатки проживания в мегаполисе. Научная и практическая значимость изучения субурбанистических территорий [7, 79–102] подтверждается актуальной повесткой современных исследовательских проектов в сфере изучения новых тенденций в развитии российских мегаполисов и образа жизни горожан [8, 61–79; 9, 24–38; 10, 7–23].

1. World Cities Report 2016. Urbanization and Development: Emerging Futures. UN-Habitat, 2016. 262 p. [Electronic resource]. URL: <http://wcr.unhabitat.org/wp-content/uploads/sites/16/2016/05/WCR-%20Full-Report-2016.pdf> (accessed: 25.01.2017).
2. Борьба за горожанина: Человеческий потенциал и городская среда / под рук. А. Высоковского. М., 2014.
3. Семина И. А., Фоломейкина Л. Н. Оценка качества городской среды для жизнедеятельности населения и комфортности проживания (город–район–двор) // Мозаика городских пространств: экономические, социальные, культурные и экологические процессы : сб. материалов Всерос. науч. конф. (Москва, МГУ, 27–29 ноября 2015 г.). М., 2016.
4. Катков С. А. Развитие городских общественных пространств: социально-философские аспекты // Общество: философия, история, культура. 2016. № 11. С. 58–63.
5. Стратегический план развития Екатеринбурга [Электронный ресурс]. URL: <https://екатеринбург.рф/%D0%BE%D1%84%D0%B8%D1%86%D0%B8%D0%B0%D0%BB%D1%8C%D0%BD%D0%BE/%D1%81%D1%82%D1%80%D0%B0%D1%82%D0%B5%D0%B3%D0%B8%D1%8F> (дата обращения: 25.01.2017).
6. Воронин Г. Л., Захаров В. Я., Козырева П. М. Кому на Руси жить хорошо?: Мониторинг 1994–2013 гг. // Социол. журн. 2016. Т. 22, № 1. С. 26–53.
7. Бреславский А. С. Какой может быть российская субурбанизация? // Мир России. Социология. Этнология. 2016. № 1. С. 79–102.
8. Звоновский В. Б., Меркулова Д. Ю., Соловьева Ю. В. Жители новых российских пригородов: «чужие» или «свои»? // Социол. журн. 2015. Т. 21, № 4. С. 61–79. DOI: <https://doi.org/10.19181/socjour.2015.21.4.3066>.
9. Ремезкова В. П., Гуткович В. В., Спирина М. О. Российский путь субурбанизации: опыт Москвы и Санкт-Петербурга (на англ. яз.) // Городские исследования и практики. 2016. Т. 1, № 1. С. 24–38.
10. Григоричев К. В. Многообразие пригорода: субурбанизация в Сибирском регионе (случай Иркутска) // Городские исследования и практики. 2016. Т. 1, № 2. С. 7–23.

*Рукопись поступила в редакцию 13 февраля 2017 г.*