

- ¹⁹ См.: *Белицер В. Н.* Очерки..., с. 219; *Горюнова Е. И.* Развитие жилища..., с. 128—129.
- ²⁰ См.: *Белицер В. Н.* Очерки..., с. 219; *Она же.* Жилые и хозяйственные постройки..., с. 179.
- ²¹ См.: *Белицер В. Н.* Очерки..., с. 216—217; *Пименов В. В.* Вепсы..., с. 83.
- ²² См.: *Белицер В. Н.* Очерки..., с. 176, 202; *Козлова К. И.* Этнография..., с. 52; *Соколова З. П.* Материалы..., с. 195—196, 209—210.
- ²³ См.: *Крюкова Т. А.* Материальная культура..., с. 112—116.
- ²⁴ См.: *Белицер В. Н.* Очерки..., с. 171; *Горюнова Е. И.* Развитие жилища..., с. 128—129; *Харузин Н. Н.* Этнография, с. 205.
- ²⁵ См.: *Идес И., Бранд А.* Записки о Русском посольстве в Китай (1692—1695). М., 1967, с. 104.
- ²⁶ См.: *Патканов С. К.* Стародавняя жизнь остяков и их богатырей былинам и сказаниям.— Живая старина. СПб., 1891, вып. 3, с. 114—115.
- ²⁷ См.: *Соколова З. П.* К истории жилища обских угров.— СЭ, 1957, № 2, с. 27; *Она же.* К вопросу о развитии обско-угорской землянки.— ЕТОКМ. Тюмень, 1959, вып. 1, с. 11.
- ²⁸ См.: *Соколова З. П.* Материалы..., с. 226.
- ²⁹ См.: Венгры.— В кн.: *Народы Зарубежной Европы.* М., 1964, т. 1, с. 704.
- ³⁰ См.: *Лукьянченко Т. В.* Жилище саамов..., с. 14.
- ³¹ См.: *Харузин Н. Н.* Этнография, с. 206.
- ³² См.: *Пименов В. В.* Вепсы..., с. 151; *Тароева Р. Ф.* Материальная культура..., с. 97.
- ³³ См.: *Тароева Р. Ф.* Материальная культура..., с. 115.
- ³⁴ См.: *Белицер В. Н.* Жилые постройки..., с. 181—182.
- ³⁵ См.: *Белицер В. Н.* Очерки..., с. 196; *Пименов В. В.* Вепсы..., с. 230; *Тароева Р. Ф.* Материальная культура..., с. 117.
- ³⁶ См.: *Белицер В. Н.* Очерки..., с. 196; *Макушин Н. П.* Современное эрзянское жилище на территории Мордовской АССР.— ТИЭ, 1963, т. 86, с. 207; *Тароева Р. Ф.* Материальная культура..., с. 117.
- ³⁷ См.: *Белицер В. Н.* Очерки..., с. 178; *Крюкова Т. А.* Материальная культура..., с. 112; *Макушин Н. П.* Современное эрзянское жилище..., с. 203; *Пименов В. В.* Вепсы..., с. 229; и др.
- ³⁸ См.: *Белицер В. Н.* Очерки..., с. 191; Венгры, с. 705; *Соколова З. П.* Материалы..., с. 211.
- ³⁹ См.: *Белицер В. Н.* Жилые и хозяйственные постройки..., с. 175, 181; *Лукьянченко Т. В.* Жилище саамов..., с. 11.
- ⁴⁰ См.: *Белицер В. Н.* Очерки..., с. 196; Удмурты.— В кн.: *Народы Европейской части СССР.* М., 1964, т. 2, с. 493.

Л. М. ТЕРЕХОВА
Уральский университет

Рачевский археологический комплекс

Городище и производственная металлургическая площадка, входящие в комплекс, находятся в 2—2,5 км к северу от с. Демьянского Уватского района Тюменской области. Памятник расположен на двух противоположных мысах высокой террасы правого берега р. Иртыш.

Городище площадью около 420 м² с трех сторон защищено крутыми 30-метровыми склонами террасы и двух взаимно перпендикулярных логов. С южной напольной стороны и с восточной укреплено валом. На задернованной поверхности были хо-

рошо видны четыре впадины и остатки еще двух, разрушенных обвалом. За пределами укрепленной площадки в 60 м к югу от городища на краю террасы находилась еще одна впадина.

За три года раскопок (1981, 1982 и 1984) отрядом Уральской археологической экспедиции на площадке городища и рядом с ним вскрыто 518,5 м². Исследованы 3 впадины, часть четвертой, остатки двух разрушенных, система обороны и пространство за валом, а также впадина за пределами городища (рис. 1).

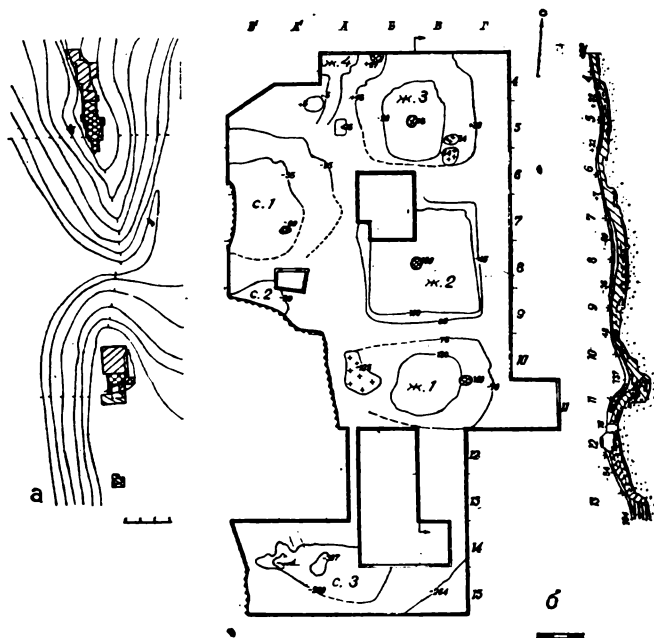


Рис. 1. Рачевское II городище. Топографический план памятника (а). План и профили раскопа (б)

Культурный слой городища хорошо сохранился и насыщен большим количеством древних материалов. На участках раскопа под оборонительным валом культурный слой не обнаружен. Таким образом удалось установить, что укрепление было заложено на необжитой площадке. Под дерном во впадинах и углублениях прослеживался слой черно-коричневой гумусированной супеси — остатки функционировавшего на площадке культового комплекса. Ниже залегала желтая и серая супесь различных оттенков мощностью от 10 до 60 см — культурный слой городища, затем желто-коричневая материковая супесь. В пределах раскопа насыщенность слоя неодинакова.

Выбор места и площади, занятой городищем, диктовался

необходимостью обороны. Оконечность мыса выше прилегающей части террасы, что изначально ограничивало площадь городища; плотность застройки и значительно упрощало конструкцию оборонительных сооружений. Полевые наблюдения и стратиграфия раскопов дают основание говорить о том, что вал сооружался в два приема. Ранняя насыпь высотой 0,5—0,7 м, шириной по основанию 4—5 м была возведена на древней поверхности. Она сложена слоями серо-желтой переотложенной почти стерильной супеси. Немногочисленные находки из нее аналогичны основному материалу городища. Первоначальная насыпь перекрыта слоями темно-серой и желтой супеси мощностью 0,5—0,6 м, насыщенными находками. С внутренней стороны вал являлся подсыпкой стен жилищ, которые в свою очередь укрепляли вал. Перед насыпью с напольной стороны фиксируется углубление, искусственный характер которого не вызывает сомнений. Его глубина от уровня древней поверхности составляет от 0,3 до 1,2 м. По конфигурации углубления в плане, закругленности в восточной части раскопа можно заметить, что оно повторяет конфигурацию вала, но вследствие незначительности и аморфности назвать его рвом нельзя. Видимо, углубление появилось в ходе сооружения вала городища, а впоследствии заплывало грунтом и заполнялось отходами бытовой и производственной деятельности обитателей поселения.

Жилище 1 занимало крайнее юго-восточное положение на площадке городища. Это прямоугольная слабо углубленная в грунт постройка размерами 6,5×9 м, ориентированная по линии З—В. Углубление образовалось в результате планировки площадки. В северной высокой части срезано 20—25 см земли, в южной — только дерн. Западная часть разрушена обвалом. Вдоль границ зафиксированы многочисленные остатки обгорелого дерева, которые чаще всего встречаются в виде небольших обломков жердей диаметром 5—7 см. Длина их неопределима. В центре жилища находилась большая округлая яма размерами 3,8×4 м, глубиной 1,65 м. Стенки ямы круто спускались к плоскому дну с запада и юга, уступом с севера и востока. Между восточной стеной постройки и ямой на дне сооружения обнаружен очажный прокол оранжево-красного цвета размерами 50×72 см, толщиной около 8 см. В западной части находились остатки кострища в виде большого углистого пятна размером 2,25×3 м, толщиной 12—15 см. Возможно, это остатки сгоревшего выхода.

Жилище 2 находится севернее первого и примыкает к восточной части вала. Размеры углубленного в материк на 50—70 см четырехугольного жилища 7,5×7,5 м. Стены ориентированы по сторонам света. Коридорообразный выход находится в северной стене. В центре на плотно утрамбованном черном от угля полу находился очаг округлой формы диаметром 70—75 см, толщиной 20 см. Обугленные плахи и жерди лежали

вдоль стен котлована и в направлении к его центру. В жилище зафиксировано 8 столбовых ям диаметром от 17 до 37 см, глубиной от 17 до 24 см и 71 ямка от кольев диаметром 7—11 см. Столбовые ямки расположены по периметру котлована и, возможно, имеют отношение к конструкции жилища. Ямки от кольев расположены в беспорядке по всей площади котлована. На полу жилища и в заполнении котлована встречено большое количество различных вещей и их обломков. Недалеко от очага обнаружены остатки двух черепов, принадлежащих взрослым людям.

Жилище 3 расположено в 2,5 м к северу от второго. Котлован подквадратной формы размером 7,5×7 м ориентирован по линии С—Ю. Насыпь вала, как и у первых двух жилищ, являлась одновременно подсыпкой его восточной стенки. Южная граница фиксируется слабо. С востока и запада котлован углублен двумя уступами шириной 1,5—2 м, возможно, это земляные нары. Пол на 20—40 см ниже нар. Общая глубина котлована 50—60 см. На полу в центре сооружения обнаружены остатки очага в виде прокала овальной формы размером 60×70 см, толщиной 10—15 см. Заполнение котлована—серая желтоватая супесь с остатками обугленных плах и жердей, перекрыто слоем черно-коричневой гумусированной супеси.

Жилище 4 занимает крайнее положение на мысовой части городища. Раскопом вскрыт северо-восточный угол котлована и коридорообразный выход. Судя по вскрытой части, котлован имеет подквадратную форму и углублен в материк на 50—60 см. Заполнение—серая супесь, на полу—угольная прослойка. Вдоль стен котлована лежали обугленные плахи и жерди. Коридорообразный выход находился в центре южной стенки, его размеры 1×3,5 м.

Сооружение 1 находится на краю обрыва террасы, частично разрушено оползанием ее края. Судя по сохранившейся части, котлован имел подквадратную форму. Размеры вскрытых остатков 6×8 м, глубина в центре 50—60 см. В восточной половине находилась небольшая яма с прокалом овальной формы размером 45×60 см, толщиной 8 см. Яма прорезала заполнение сооружения и, видимо, относится к более позднему культовому комплексу. Около ямы найдено 3 лапчатых подвески. В заполнении и у стен сооружения встречено большое количество обугленных жердей.

Сооружение 2 находится южнее первого и полностью разрушено обвалом. Зафиксирован лишь его северо-восточный угол. Заполнение котлована, углубленного в материк на 15—20 см,—темно-серая супесь.

Кострище 1 расположено в юго-восточном углу котлована жилища 3 и перекрывало его заполнение. Остатки кострища в плане имели форму неправильного овала 1×1,2 м. В разрезе кострище имело форму двояковыпуклой линзы толщиной около

50 см. Сооружено оно в ямке размером $0,75 \times 1$ м, глубиной 20 см. От кострища остался коричневый гумус с кальцинированными косточками и прокол вокруг ямы. В заполнении и вокруг него встречены обломки бронзовых и железных изделий, стеклянные бусины и целые украшения.

Кострище 2 находилось немного севернее первого. Его размеры $0,7 \times 0,9$, толщина 40 см. Заполнение аналогично первому.

Кострище 3 вскрыто лишь частично и находилось в яме между стенками жилища 3 и 4. Кострище имело в плане овальную форму. Размеры вскрытой части $0,75 \times 0,5$ м, толщина вместе с прокалом 40 см.

Могильная яма 1. Находилась между западной стенкой жилища 3 и юго-восточной стенкой жилища 4. Ее заполнение — серая супесь с переотложенным песком — мало отличалось от культурного слоя городища. Яма подпрямоугольной формы, размером $0,65 \times 1,05$ м и зафиксирована благодаря остаткам древесины. На дне ямы на глубине 50 см от современной поверхности найдены остатки детского черепа. У восточного края находилась линза темно-коричневого гумуса, обильно насыщенная органическими остатками.

Могильная яма 2 зафиксирована у западной стенки коридора жилища 4. Могильной названа условно, так как остатков захоронения не обнаружено. На дне округлой ямы диаметром 1 м, глубиной 70—72 см обнаружено большое количество мелких неопределенных кальцинированных косточек.

Сооружение 3 находилось в 60 м к югу от городища. Часть впадины уничтожена обрывом. Раскопом выявлены остатки котлована, углубленного на 30—50 см. Северная и южная стенки почти параллельны, только в восточной части котлован заметно уже. Ширина сооружения от 3,8 до 4,4 м. Пол в основном ровный, лишь в северо-восточной части вдоль стены зафиксировано углубление шириной 50—65 см, глубиной 20 см от уровня пола. Стенки котлована прямые, круто опускаются ко дну. В центральной части сооружения ниже пола находились две ямы. Яма 1 разрушена обрывом и имела подчетыреугольные очертания. Длина по большей оси 2,5 м. Стенки полого опускаются к неровному дну. Глубина ямы от уровня пола 40 см. В темно-желтом заполнении находок нет. Яма 2 находится в центре постройки. Форма ее подчетыреугольная, размер $1,75 \times 1,6$ м, глубина 25 см. Дно ровное. В заполнении котлована сооружения 3 найдено несколько мелких фрагментов керамики, аналогичной материалу городища, обломок глиняного ошлакованного сойла и куски непрокованных криц.

Вскрытые на городище жилые постройки представляли собой квадратные и прямоугольные наземные сооружения и полуземлянки, в центре которых на земляном полу находились очаги. В двух случаях удалось проследить коридорообразный выход (жилища 2 и 4). Трудно судить о назначении сооружений 1 и

2, так как они разрушены обвалом и очагов в них не обнаружено. Сооружение 3 находилось за пределами городища и, судя по находкам, было кузницей.

Все постройки, раскопанные на городище, погибли в пожаре, после которого жизнь здесь уже не возобновлялась. Жилища были покинуты в спокойной обстановке. Исключением является жилище 2, в заполнении котлована которого обнаружено большее количество находок. У выхода на полу найден железный замок и наконечник пики, в левом дальнем от выхода углу — культовое литье и обугленная деревянная личина, в правом дальнем углу сконцентрированы обломки глиняных тиглей. По всему полу жилища лежали обломки деревянной утвари и керамики. В центре, недалеко от очага, найдены остатки двух черепов. Видимо, здесь произведено захоронение, после чего все постройки на городище были сожжены. Случаи захоронения в жилище с табуированием или сжиганием последнего известны из этнографических наблюдений и по археологическим данным. Чаще всего это захоронения людей, занимающих особое положение в обществе, — колдунов, шаманов, гончаров¹.

На городище собрана коллекция находок, характеризующих своеобразие и уровень развития материальной культуры населения Нижнего Прииртышья эпохи средневековья.

Основную массу находок, бесспорно относящихся к периоду функционирования городища, составляет керамика. Из 2640 фрагментов удалось выявить обломки 642 сосудов. Вся керамика изготовлена вручную, с использованием техники ленточного налепа, из хорошо промешанной глины с добавкой мелкого песка. Стенки тонкие, плотные, почерневшие от нагара. По форме и профилировке верхней части сосуда подразделяются на три группы. К первой относятся горшки с уплощенным скошенным внутрь или прямым венчиком с прямой или слегка отогнутой, сравнительно высокой шейкой, четко переходящей в округлое тулово (рис. 2-1—5, 7—10). Эти сосуды преобладают (81,1%). Из-за резкого перехода от шейки к плечу все сосуды этой группы оказались обломаны на переходе, что значительно затрудняет статистическую обработку. Вторая группа включает горшковидные сосуды с приостренным венчиком, очень маленькой резко отогнутой наружу шейкой, переходящей в округлое тулово (3,45%; рис. 2-6). Третья группа представлена открытыми и закрытыми чашевидными сосудами (15,45%; рис. 2-11,12).

Орнамент покрывает шейку и плечико очень редко, только у закрытых чаш — венчик. Узоры просты. Это горизонтальные пояски прямых или наклонных оттисков штампов, пояски из коротких столбиков, прочерченных желобков, заштрихованных треугольников. Обязательным элементом ornamentации шейки являются ряды ямочек. Веднее, только рядом ямок или жемчужин, украшены толстостенные приземистые чаши. Узоры нанесены полулунным штампом, округлым кончиком палочки,

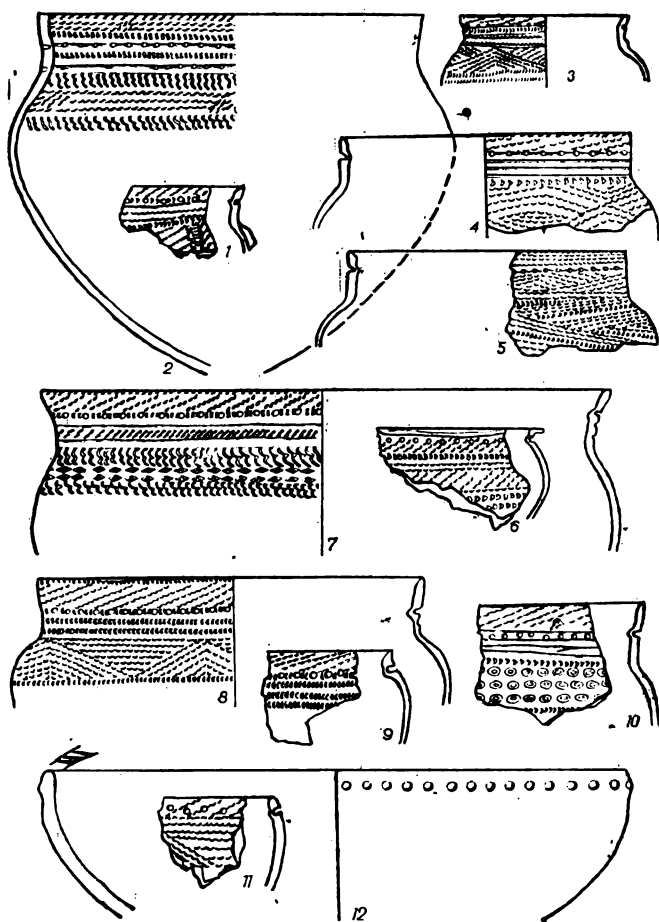


Рис. 2. Керамика городища Рачевское II.

реже гребенчатым и фигурным штампами. Наиболее близкое сходство керамика городища обнаруживает с сосудами из погребений могильников Барсов Городок и Сайгатино I из Сургутского Приобья. Сходство обнаруживается по форме и орнаментации сосудов, основой которых, на наш взгляд, являются отдельные элементы, восходящие к почевашским и вожпайским комплексам.

В коллекции широко представлены орудия труда — железный топор, наконечник пики, наконечники стрел (3 экз.), ножи (8), скребки для обработки шкур (5 целых и 2 обломка), пряслица (2 целых и 3 обломка), поплавки (2 экз.), каменные грузила с отверстиями и желобками. На обломке одного из них

имелся рисунок (рис. 3-12). Большое количество находок связано с обработкой железа — крицы, шлаки, наковальни, точила, шлифовальные плиты. Литьем из бронзы занимались в жилищах. Там обнаружены обломки стаканчикообразных тиглей (не менее чем 17 экз.), ложковидных льячек (12 экз.; рис. 3-11), литейные формы (2).

Набор украшений и культовых поделок достаточно традиционен. Это бронзовая полая подвеска-лебедь (рис. 3-6), шумя-

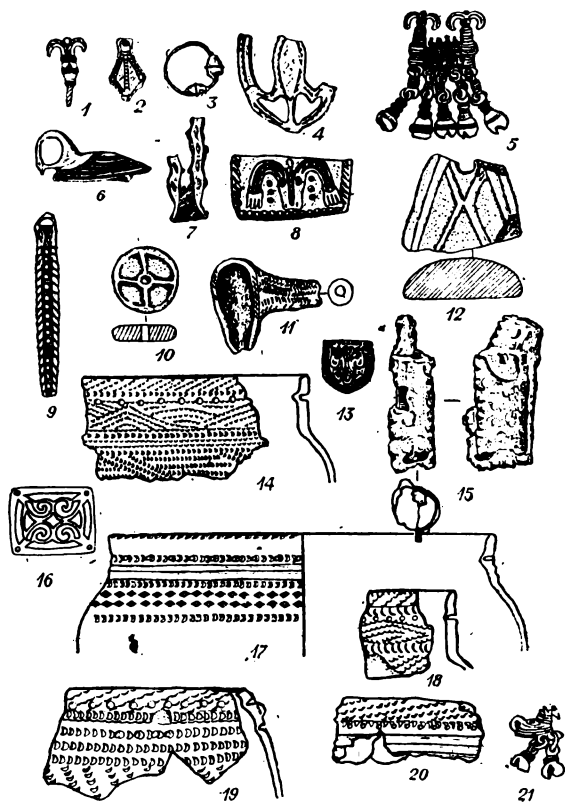


Рис. 3. Находки с Рачевского археологического комплекса:

1—9, 13, 16, 21 — бронза;
10, 11, 14, 17—20 — глина;
12 — камень; 15 — железо

щая подвеска-птичка (рис. 3-21), бронзовая щитовидная поясная бляшка (рис. 3-13), браслеты (1 целый и обломок; рис. 3-8), ажурная бронзовая бляха, выполненная техникой плоского литья с изображением какого-то животного (рис. 3-4), литое изображение двух змееподобных существ (рис. 3-7). Змееподобное существо с кружками-пятнами на спине и петлей в области головы (рис. 3-9) выполнено техникой полого литья. Ограниченные возможности публикации не позволяют нам подробно остановиться на двух замечательных находках — плоской

личине из бронзы и изображении человеческого лица на подвеске из дерева. В комплекс находок входит серия глиняных изделий (22 экз.), у которых в ряде случаев отчетливо выступают антропоморфные черты².

Датировка памятника в целом не представляет затруднений: весь материал, найденный на городище, относится к XI—XIV вв. Более детальный анализ позволяет уточнить время возникновения городища и его гибели в результате пожара. Так, железный навесной замок, найденный в жилище 2, относится к типу Б по классификации новгородских замков, где он появляется в самом начале XII в.³ На наш взгляд, именно в XII в. было построено городище. Основанием для определения поздней даты служат материалы культового места. Височные кольца из бронзового округлого стержня, на который напаяны 3 бусины из тисненых половинок (рис. 3-3), датируются по аналогии с новгородскими рубежом X—XI вв. до середины XIV в., наибольшее их количество приходится на XII—XIII вв.⁴ Двукорьковые шумящие подвески (рис. 3-5) встречаются в Верхнем Прикамье, Зауралье и Западной Сибири на памятниках, датируемых XII—XIV вв.⁵ Разрыв между существованием городища и функционированием культового места невелик. Все вещи, обнаруженные у кострищ, датируются XII—XIV вв., что позволяет датировать городище XII в.

На противоположном мысу обнаружены остатки 14 сыродутных печей двух типов и 16 различных ям. Материал, собранный на производственной площадке, распадается на два хронологических комплекса. В первый входят керамика, антропоморфная пластика и бронзовая пластинка с растительным орнаментом, инкрустированная позолотой (рис. 3-16). Этот материал абсолютно сходен с материалом городища и составляет с ним единый комплекс, датируемый XII в. А. П. Зыков считает, что с этим комплексом связан первый тип сыродутных горнов⁶.

Ко второму комплексу относятся вещи, обнаруженные на площадке и датируемые более поздним временем. Это золоченая бусина, по форме и размерам напоминающая ягоду крыжовника, и серьга в виде знака вопроса с напускной бусиной на конце. Подобные украшения известны в древностях Волжской Болгарии и Золотой Орды. В Новгороде они встречаются с начала XIV в. до середины XV в.⁷ Видимо, этим временем следует датировать наземные горны.

Итак, описанный памятник представляет собой довольно сложный комплекс разнообразных остатков. Это, в первую очередь, городище, производственная площадка с горнами, углубленными в землю, и кузница, датируемые XII в. Несколько позже на этой же площадке находилось культовое место, с которым связаны кострища и погребения. На производственной площадке в XIV—XV вв. плавиле железо в наземных горнах.

Особый интерес представляет первый комплекс. Анализ жи-

лиц, керамики и вещей дает возможность сопоставить культуру населения, оставившего городище, с кинтусовским этапом нижнеобской культуры и в первую очередь с памятниками лесного Прииртышья и Сургутского Приобья. Материалы памятника содержат ценные свидетельства о хозяйственной деятельности населения. Находки костей лошадей (9 особей), северного оленя (4), лося (6), бобра (4)⁸, рыбы указывают на сочетание коневодства, охоты и рыболовства. При этом доля коневодства довольно значительна. Что же касается рыболовства, то находки больших каменных грузил, поплавков и дощечки для вязания сетей с ячейей не менее 5 см свидетельствует о ловле рыбы сетями и неводом на Иртыше.

Особое, а возможно, и ведущее место занимала обработка железа. К домашним производствам, кроме обработки кож, прядения и деревообработки, необходимо отнести литые украшения и культовых вещей из бронзы.

Рачевский комплекс является в настоящее время единственным достаточно полно исследованным памятником Нижнего Прииртышья начала II тыс. н. э.

¹ Подробнее см.: Плетнева С. А. От кочевий к городам.— МИА, 1967, № 142, с. 96.

² См. статью Л. М. Тереховой и В. Н. Широкова в данном сборнике.

³ См.: Колчин Б. А. Хронология новгородских древностей.— В кн.: Новгородский сборник. 50 лет раскопок Новгорода. М., 1982, с. 162.

⁴ См.: Седова М. В. Ювелирные изделия древнего Новгорода (X—XV вв.). М., 1981, с. 13—14.

⁵ См.: Федорова Н. В. Новый клад эпохи средневековья с Барсовой Горы.— В кн.: Проблемы западносибирской археологии. Эпоха железа. Новосибирск, 1982, с. 150.

⁶ См. статью А. П. Зыкова в данном сборнике.

⁷ См.: Седова М. В. Ювелирные изделия..., с. 16.

⁸ Определения остеологических остатков проведены научным сотрудником Института экологии УНЦ АН СССР П. А. Косинцевым.

А. П. ЗЫКОВ
Уральский университет

Металлургия и металлообработка на памятниках Рачевского комплекса

Черная металлургия и металлообработка остается одной из наименее изученных сторон материальной культуры средневекового таежного населения Северо-Западной Сибири. Поэтому исследование каждого нового археологического памятника, связанного с этим производством, представляет несомненный интерес. Наиболее значительным среди памятников такого типа