

В. А. ОБОРИН

## МОГИЛЬНИК ТЕЛЯЧИЙ БРОД VII—XII вв.

В нижнем и среднем течении р. Чусовой известно более десяти могильников позднего железного века (Талицкая, 1952, стр. 107, 109—112), ни один из которых не подвергался изучению раскопками. Из них лишь 4 датированы предварительно, по сборам подъемного материала (Веринский I—X—XIII вв., Шушпанский—X—XIV вв., Шипицинский—VIII—IX вв., Телячий брод—X—XIII вв.), а одно погребение в пещере М. Вашкур точно датировано X—XI вв. (Прокошев, 1937 г.). Это позволяет относить их к концу ломоватовской и к началу родановской культуры позднего железного века Прикамья.

Все могильники располагаются на высоких береговых террасах р. Чусовой или в устьях ее притоков. Рядом с ними, как правило, находятся древние поселения: городища или селища, одновременные могильникам. Исключение составляет только погребение в пещере М. Вашкур. Однако точная культурная принадлежность этих могильников, их обряд погребения не могли быть установлены до производства на них раскопок. Только в отношении одного из них (Верхне-Шалыгинского могильника) известно, что могильные ямы были заметны на поверхности в виде углублений, ориентированных на ССЗ—ЮЮВ.

В 1964 г. Чусовской отряд Камской археологической экспедиции Пермского университета провел небольшие раскопки группы археологических памятников в районе г. Чусового. В их числе рекогносцировочным раскопкам подвергались два могильника: Антыбарский и Телячий брод. Материалы раскопок последнего публикуются ниже. В силу почти полной неизученности этого района даже небольшой материал представляет значительный интерес.

Могильник Телячий брод находится в 1,5 км к северо-западу от северной окраины г. Чусового Пермской области (поселок «Лисьи гнезда» или «Углежжение») на правом

берегу р. Усьвы, правого притока р. Чусовой в 200 м к югу от реки (рис. 1). Могильник расположен на двух мысах террасы правого берега р. Усьвы, разделенных глубоким оврагом, на высоте 8 м от уровня поймы реки. Восточный мыс имеет остроугольную форму и крутые склоны, один из которых спускается к пойме, а другой — в сторону оврага. Западный мыс имеет форму трапеции, широкое основание которой обращено к реке. Северный склон этого мыса — крутой, западный и восточный — более пологие, опускающиеся в овраги, по которым проходит разветвляющаяся в этом месте грунтовая дорога из д. Саламатово к берегу р. Усьвы. Площадки мысов ровные. На восточном мысу имеются следы глубоких ям от оснований лесных избушек. Склоны и площадки обоих мысов густо поросли лесом. В северных частях на обоих мысах прослеживаются слабые овальные углубления, идущие нечеткими рядами.

Могильник впервые был обследован М. В. Талицким в 1935 г. (Талицкий, 1941, стр. 126, 128). В одном шурфе, заложенном им на месте овального углубления, на восточном мысу на глубине 40 см от поверхности был найден венчик орнаментированного сосуда, похожего на сосуды родановской культуры, на основании чего М. В. Талицкий датировал памятник X—XIII вв. Погребений ему обнаружить не удалось, несмотря на то, что местное население называло это место могильником.

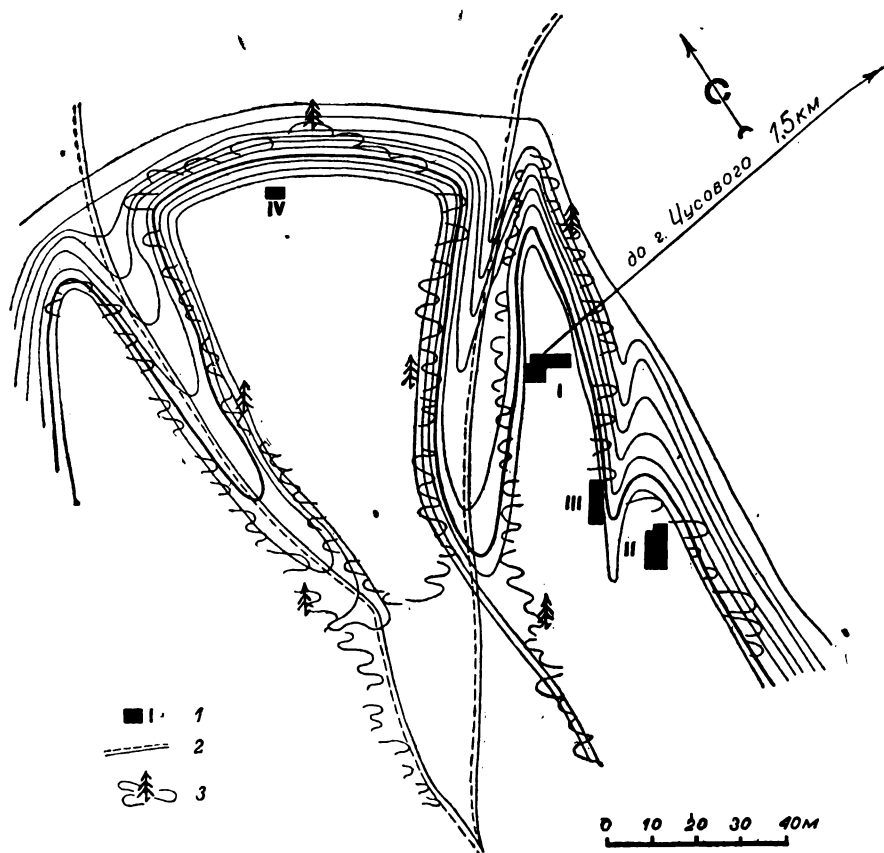


Рис. 1. Могильник Телячий брод. Схематический план. Условные обозначения: 1 — раскопы; 2 — грунтовая дорога; 3 — лес. Горизонталы проведены через 1 м.

Нами было заложено четыре небольших раскопа, из них три — на восточном мысу (раскоп I — 40, II — 36, III — 28 м<sup>2</sup>) и один — на западном (раскоп IV — 8 м<sup>2</sup>). Всего на могильнике было вскрыто 112 м<sup>2</sup>.

Все раскопы были заложены на тех местах площадки мысов, где на поверхности прослеживались небольшие овальные углубления. Стратиграфия на всех раскопках была примерно одинакова. Сверху шел слой дерна (5 см), ниже его — светло-серый подзолистый слой мощностью 25—30 см, ниже которого находился слой плотного желтого суглинка. Очертания могильных ям, кости человека и вещи прослеживались имен-

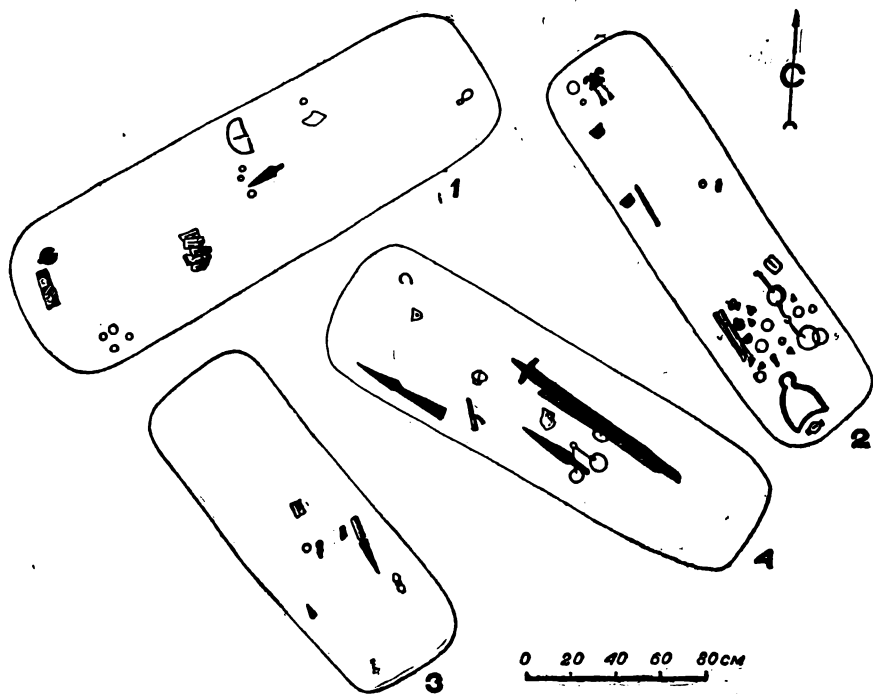


Рис. 2. Могильник Телячий брод. Схемы погребений: № 1—4.

но в этом слое. Не все углубления, заметные на поверхности, оказались остатками могильных ям. В некоторых из них никаких вещевых находок не обнаружено, и они, очевидно, были остатками ям от выкорчеванных деревьев.

Перейдем к краткому описанию погребений.

Погребение 1. Очертание могильной ямы прямоугольной формы с закругленными углами. В северной части могилы лежало медное височное кольцо с напускной бусиной. В центре ямы находилась стеклянная глазчатая бусина и обломок неорнаментированного сосуда, основная часть которого располагалась около таза. Рядом с ним был железный короткий нож с медной обоймой на рукоятке и синие стеклянные глазчатые бусы.

В южной части могильной ямы, в ногах погребения, лежала кучка зубов лошади, медная крупная подвеска-колокольчик, обрывок кожаной ленты пояса с двумя наколотыми на нее прорезными щитовидными бляшками и еще одно скопление синих глазчатых бус (рис. 2).

Погребение 2. Расположено в 60 см к югу от первого. В центре могильной ямы находилась кость руки, а в южной части — кости ног, параллельно стенкам ямы. На дне ее найдены фрагменты деревянного гробовища.

В северной части могильной ямы лежала подвеска из тонкой серебряной арабской монеты VII в. (650—670 гг.), чеканенной в Иране (определение Д. Е. Харитоновой), на круглой медной подкладке. Рядом с ней находилась медная «коньковая шумящая подвеска, прямоугольная медная бляшка с прорезью от поясного набора и хрустальная бусина.

В центре погребения около кости руки находилась еще одна такая же бляшка, а немного дальше от нее — обломок железного предмета и цилиндрический железный грузик.

Основная часть вещей была сосредоточена в ногах погребения, где лежали железные удила с кольцами, железное стремя с вогнутой подножкой, крупная трубчатая медная пронизка с прорезным вздутием и медные бляшки поясного набора: сердцевидные, круглые, щитовидные, в форме розетки. Здесь же находилась медная пряжка от пояса и крупная железная пряжка от седельного ремня.

Погребение 3. В центре могильной ямы найдена небольшая кость человека. Почти все вещи располагались в центре могильной ямы, где лежали: крупная медная пряжка прямоугольной формы, сердоликовая круглая вставка от шумящей подвески, железный нож с деревянной рукояткой, медная трубчатая пронизка с двумя вздутиями и сильно окислившийся железный предмет непонятного назначения.

Погребение 4. Костей человека не обнаружено. В западной части могильной ямы лежали: дужка от медного височного кольца, квадратная медная прорезная бляшка поясного набора и втульчатый граненый железный наконечник копья. В центре могилы находились: сильно окислившийся железный предмет непонятного назначения, медная поясная пряжка, обломок неорнаментированного сосуда, крупный железный нож и обломок железных удил. Посередине могильной ямы лежал прямой однолезвийный железный меч с подвижным перекрестьем, с обломанным концом. Под клинком меча сохранились остатки деревянных ножен, и рядом лежала медная круглая пряжка.

В разных частях раскопа III на глубине 40 см от поверхности были найдены вещи из разрушенных погребений: бородавчатые пастовые бусы, обломки неорнаментированной керамики, трубчатая пронизка, ложковидная подвеска, медный наконечник пояса, кожаная лента поясного набора с бляшками-тройчатками.

В 20 м к юго-востоку от раскопа III на раскопе II в слое желтого суглинка были найдены на глубине 40 см от поверхности остатки, очевидно, еще одного разрушенного погребения: синяя стеклянная бусина, дужка от проволочного височного кольца, калачевидное железное кресало, железный нож с резким выступом у черешка. Рядом с ним находилось небольшое скопление угля.

В северной части западного мыса на раскопе IV на глубине 40 см от поверхности в слое суглинка были найдены две сломанные берцовые кости человека. Очертаний могильной ямы и вещей в этом погребении не обнаружено.

Таким образом, на могильнике Телячий брод исследовано 4 целых и 3 разрушенных погребения, в одном из которых не найдено никаких вещей.

Таблица сопоставимых данных о погребениях

№ погребения	Кол-во костяков	Пол	Размеры				Ориентация
			длина, м	ширина, м	глубина, см		
					могильная яма	от поверхности	
1	1	Жен.	2,3	55—70	20—25	60—65	С—В
2	1	Муж.	2,0	50—55	20—25	60—65	С—З
3	1	Жен.	1,7	60—65	25	60	С—З
4	1	Муж.	2,0	60	30	65	С—В

Раскопки показали, что, как это обычно для могильников позднего железного века, заполнение площадки мысов могилами начиналось от края террасы и шло вглубь. Небольшая площадь раскопок не позволила проследить ряды погребений, хотя два погребения (№ 3 и 4) находились почти вплотную и параллельно друг другу. Во всех вскрытых погребениях найдены лишь отдельные кости. Ориентировку погребений можно было установить только по расположению вещей, уложенных обычно так, как они носились на костюме (украшения, части одежды) или использовались в быту. Очевидно, несохранившиеся костяки лежали в вытянутом на спине положении. Об этом можно судить по расположению костей рук параллельно краю могильной ямы (погр. № 2). В ногах погребенных укладывались иногда зубы лошади (погр. № 1). Этот обычай довольно характерен для обряда погребения верхнекамских могильников позднего железного века. Из четырех погребений два принадлежат мужчинам и два — женщинам. Располагаются они попарно: мужские рядом с женскими на небольшом (0,2—0,7 м) расстоянии друг от друга. В женских погребениях встречены обломки сосудов, в мужских — оружие, части сбруи.

Все могильные ямы имеют довольно однообразную ориентировку: север с отклонениями на восток и на запад. Могильные ямы — подчетырехугольной формы с несколько закругленными углами. В одном погребении (№ 2) найдены остатки деревянного гробовища.

*По обряду погребения* раскопанные на могильнике Телячий брод захоронения ближе всего стоят к грунтовым могильникам VII—IX вв., расположенным в южной части распространения памятников ломоватовской культуры. Наиболее близкие аналогии ему находят в обряде погребения северных участков Деменковского могильника (отсутствие четких рядов; северная с отклонениями на восток и запад ориентировка; вытянутое на спине расположение костяков; размеры могильных ям: 2—2,2 м × 60—70 см; наличие гробовищ; неглубокое — 20—60 см — захоронение; укладывание костей животных в могилу; сосуды в могиле около таза погребенного) (Генинг, 1964, стр. 98—102; Голдина, 1968, стр. 91—95; Голдина, 1969, стр. 60—67).

*Вещественный материал* могильника, хотя и невелик по объему, но довольно разнообразен как по типам вещей, так и по их хронологии. Наиболее многочисленную группу вещей составляют украшения костюма, в основном женского. Самые ранние вещи найдены в погребениях, обнаруженных в северной части восточного мыса, в одном из которых (погр. № 2) встретила арабская монета второй половины VII в.

В могильнике найдено одно целое бронзовое височное кольцо с привеской в виде гладкого шара и усеченного конуса (рис. 4, ф. 2). Такие височные кольца встречены в погребениях Урынского могильника (Генинг, Голдина, 1970, стр. 38, табл. 19—6; 20—2; Голдина, 1970, стр. 68, табл. 33, ф. 6), датированного VIII—IX вв. Найдена одна шумящая подвеска (коньковая) с плоской гладкой основой и привесками-колокольчиками. Головы коней на круто выгнутых шеях переданы схематически. В нижней части основы проходит линия орнамента в виде прямой ложной насечки (рис. 4—1). Подобные подвески есть в погребениях Невол-

линского, Бродовского и Горбунятского могильников (Голубева, 1966, стр. 90, рис. 6—5; I. Erdelyi и др. 1969, табл. XXX, 1; XXVII, 12), где они датируются концом VII—VIII вв. Найдены: крупная подвеска-бубенчик, аналогичная такой же из Каневского могильника VIII—IX вв. (Генинг, Голдина, 1970, табл. 27—5; Голдина, 1970, табл. 50—17), и подвеска в виде вытянутой половины колокольчика с овальным закруглением в нижней части (рис. 3—14); части поясных наборов. 1. Кожаные при-

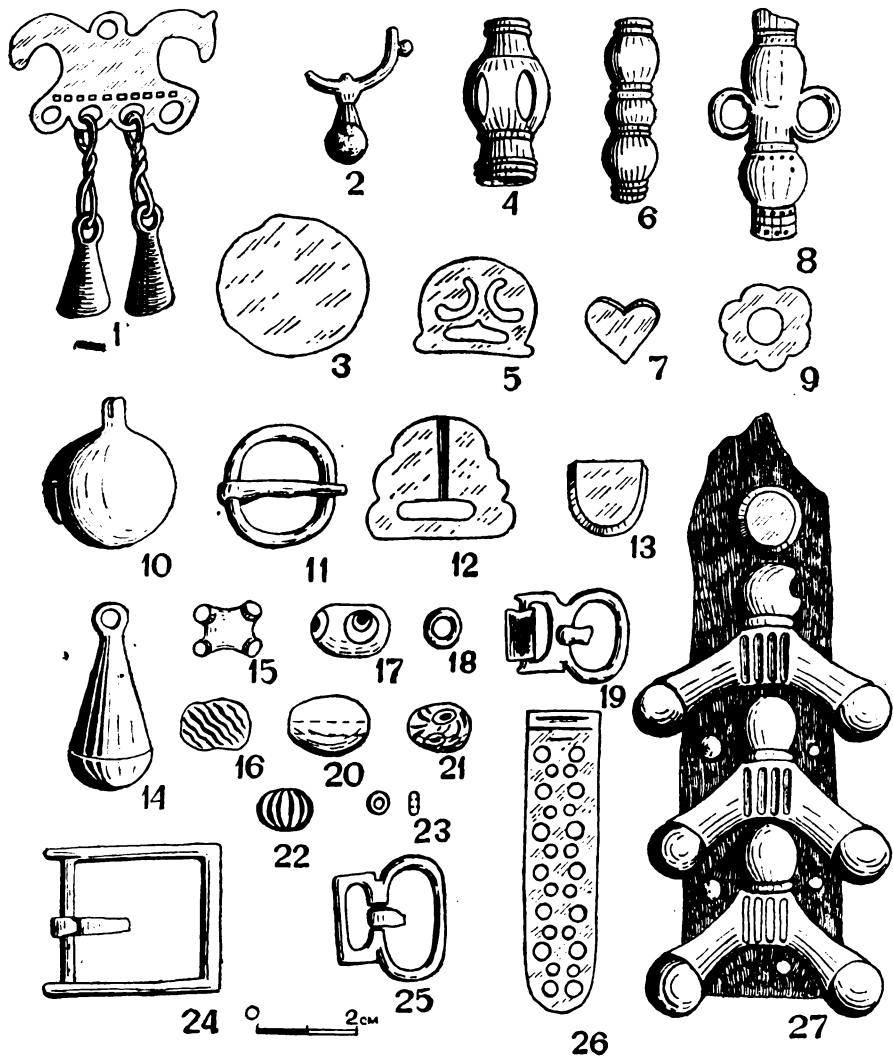


Рис. 3. Могильник Телячий брод. Украшения костюма.

Погр. № 1—2, 4, 5, 10, 15, 16, 17, 18, 23; погр. № 2—1, 3, 7, 9, 13, 14, 19, 20, 25; погр. № 3—6, 24; погр. № 4—11, 12; из разрушенных погребений—8, 21, 22, 26, 27.

вески, идущие по всей длине ремня, на которых были наколоты друг над другом три бляшки-тройчатки и сверху — круглые плоские бляшки (рис. 3 — 27). Полная аналогия таким привескам имеется в поясном наборе погребения № 19 Деменковского могильника (Генинг, 1964, стр. 110, рис. 8; Голдина, 1970, табл. 6 — 43, 51), где датируются второй половиной VII — первой половиной VIII в. Кроме того, обнаружены другие типы бляшек: накладки полуовальные с расширенным основанием и с X-видной прорезью (рис. 3 — 5); розеткоподобные (рис. 3 — 9), круглые со слабо выпуклой поверхностью; мелкие сердцевидные, гладкие и плоские (рис. 3 — 3, 7), и полуовальные с прорезью (рис. 3 — 12). Они также находят аналогии в погребениях Деменковского, Каневского могильников и могильника Мыдлань-Шай (Генинг, 1964, табл. V — 9; Голдина, 1971, табл. 39 — 7, 8, 9, 14; Генинг, 1962, табл. IV — 11) и датируются в пределах второй половины VII—VIII вв.

2. Бронзовый прорезной наконечник ремня с кружковыми отверстиями по всей поверхности (рис. 3 — 26). Наконечники поясов также встречаются в погребениях Деменковского могильника (Генинг, 1964, табл. IV — 16; Голдина, 1970, табл. 40 — 39) и в погребениях Неволинского могильника (I. Erdelyi и др., 1969, табл. III, рис. 9, табл. XXIX — 2), где их дата определяется тоже концом VII—VIII вв. н. э.

3. Три бронзовые пряжки от поясного набора. Это две пряжки с овальным кольцом и узким прямоугольным приемником (рис. 3 — 19, 25) и овальная рамчатая пряжка (рис. 3 — 11). Такие пряжки встречаются в составе поясных наборов Каневского, Плесинского и Деменковского могильников (Генинг, Голдина, 1970, табл. 25 — 4—8; Голдина, 1970, табл. 38 — 2—6, 17; Генинг, 1964, табл. IV — 1). Дата их — вторая половина VIII — первая половина IX в.

4. Прямоугольная рамчатая бронзовая пряжка с длинным язычком (рис. 3 — 24), которая по аналогии с могильником Мыдлань-Шай может быть датирована второй половиной VIII—IX вв. (Генинг, 1962, табл. III — 15).

5. Трубчатые пронизки со вздутиями трех типов. Это крупные пронизки с сильным вздутием и продольными прорезями (рис. 3 — 4), которые чаще всего встречаются в погребениях Деменковского и Плесинского могильников (Голдина, 1970, табл. 52 — 20; Генинг, 1964, табл. III — 29). Дата их — конец VII—VIII вв. К более позднему времени относятся две другие пронизки. Одна из них — крупная, с двумя непрорезными вздутиями (рис. 3 — 6). Такие пронизки чаще всего встречаются на памятниках раннего этапа родановской культуры в IX—XI вв. (Оборин, 1953, табл. V — 15). Вторая, крупная пронизка с двумя непрорезными вздутиями и ушками для шумящих подвесок, относится к еще более позднему времени. Такие пронизки чаще всего встречаются на памятниках позднего — рождественского — этапа родановской культуры и датируются XI—XIII вв. (Оборин, 1953, табл. IV — 7; он же, 1956, рис. 1 — 171).

*Стеклянные бусы.* Это мелкий одноцветный бисер желтого, зеленого, сиреневого и голубого цвета (рис. 3 — 18—23); глазчатые бусы, круглые,

с одноцветными или двухцветными наливными глазками, бородавчатые бусы с глазками, круглые полосатые и мозаичные с глазками; хрустальные бусы вытянутой эллипсовидной формы (рис. 3—20). Эти типы бус датируются в пределах VII—IX вв. (Деопик, 1961, табл. 2—31; табл. 4—10; табл. 5—1—12, 18; 21—23, 39, стр. 218, 222, 224, 229), однако большинство из них относится к VIII—IX вв.

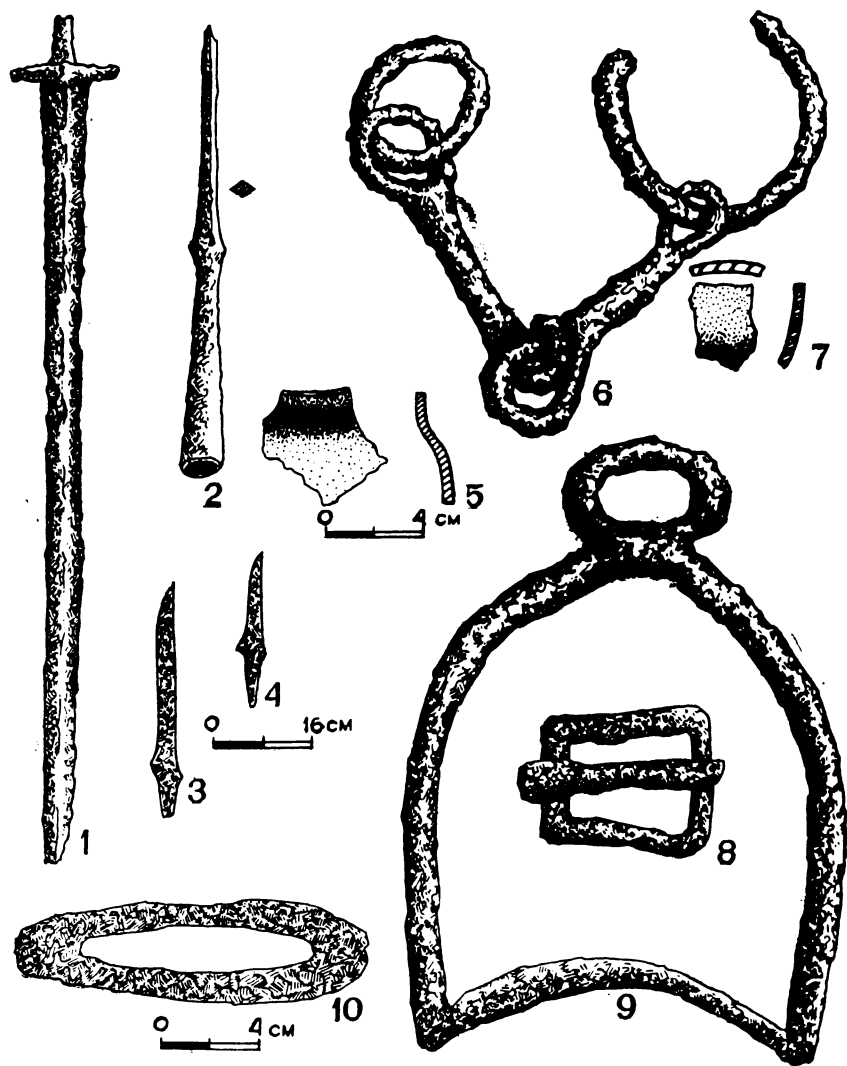


Рис. 4. Могильник Телячий брод. Оружие, части конской сбруи, керамика, бытовые вещи. Погр. № 1—2—6, 8, 9; погр. № 3—4; погр. № 4—1, 2, 3, 5; из разрушенного погребения—10.



*Оружие.* Железный меч-сабля с прямым лезвием, слабо изогнутым в нижней части (рис. 4—1). Черешок и нижний конец лезвия сломаны. Длина сохранившейся части 66 см. Подвижное перекрестие с ромбовидным утолщением имеет длину 10 см. Аналогичные экземпляры мечей-сабель найдены в памятниках салтовской культуры VIII—IX вв. (Мерперт, 1951, рис. 2—49, 50, 81; он же, 1955, стр. 65), а также в одновременных могильниках Верхнего Прикамья: Мыдлань-Шай, Деменковском, Плесинском, Редикорском (Генинг, 1962, табл. XIII—6; он же, 1964, табл. VIII—7; Оборин, 1962, рис. 41—14; он же, 1964, рис. 2—15).

Железный втульчатый наконечник копья (рис. 4—2) с ромбическим сечением узкого пера и с выступами-шипами при переходе к втулке (длина его сохранившейся части 34 см, конец сломан) имеет полные аналоги среди наконечников позднего этапа салтовской культуры (Мерперт, 1951, рис. 2—82) и в Баяновском могильнике раннего этапа родановской культуры (Оборин, 1953, табл. 1—10), они датируются VIII—IX вв.

Два железных ножа. Один из них, прямоспинный, со слабо выраженным переходом от черешка к лезвию, имеет длину 19 см и является, по существу, кинжалом. Такого типа кинжалы в медных ножнах часто встречаются в верхнекамских могильниках VIII—IX вв. (Генинг, 1964, табл. VIII—1, 2; Генинг, Голдина, 1970, табл. 19—9, табл. 20—9, табл. 21—8; Оборин, 1962, рис. 4—11). Другой — нож (длиной 13 см) с резкими уступами как при переходе от черешка к спинке, так и к лезвию (рис. 4—3, 4). Такие ножи встречаются как в позднеломоватовских, так и в раннеродановских могильниках.

*Конская сбруя.* Железные кольчатые удила с двумя кольцами — большего и меньшего диаметра; стремя с сильно вогнутой подножкой и крупная прямоугольная железная пряжка (рис. 4—6, 8, 9). Такого рода конские принадлежности встречаются в Деменковском, Баяновском и других верхнекамских могильниках VIII—X вв. (Генинг, 1964, табл. VIII—10—12, табл. X—2, 8, 9; Оборин, 1953, табл. 1, рис. 7; Генинг, Голдина, 1970, табл. 30—6).

Среди материала разрушенных погребений в южной части восточного мыса найдено железное пластинчатое кресало с прорезью овальной формы (рис. 4—10). Такого рода кресала получили распространение в Верхнем Прикамье в XI—XII вв. (Голубева, 1964, стр. 132).

*Керамика.* Были найдены мелкие неорнаментированные фрагменты керамики. В двух случаях удалось определить форму и примерные размеры сосудов. Небольшие сосудики (диаметром 7—10 см) изготовлялись из глиняного теста, без каких-либо видимых примесей, были плохо обожжены, стенки тонкие (4—5 мм), внутренняя и внешняя поверхности гладкие. Сосуды мелкие, пористые. Один из них имел форму круглодонной чаши с прямым венчиком и стенками, сужающимися к днущу сосуда. Венчик орнаментирован косыми отпечатками мелкого зубчатого штампа. Другой имел форму невысокого горшка с несколько суженным горлом, от короткой шейки шел плавный переход к выпуклым стенкам. Венчик сосуда тоже плоский (рис. 4—5, 7). По форме оба сосуда имеют аналоги среди сосудов Деменковского могильника (Генинг,

1964, табл. XI), однако, в отличие от них, орнамент идет только по венчику.

Таким образом, можно заключить, что по обряду погребения и вещественному материалу могильник Телячий брод наиболее близок верхнекамским могильникам ломоватовской культуры и существенно отличается от синхронных памятников неволинской культуры бассейна р. Сылвы (Голдина, 1968). Основной комплекс могильника относится ко второй половине VII в.—первой половине IX в., или к деменковской и урынской стадиям ломоватовской культуры по периодизации Р. Д. Голдиной (Голдина, 1971, стр. 272—284). Однако могильник продолжал функционировать и в более позднее время вплоть до XI—XII вв., как это подтверждают вещи из разрушенных погребений, найденные в южной части восточного мыса, то есть, как и другие верхнекамские могильники (Плесинский, Редикорский, Деменковский), он функционировал довольно долгое время — с конца ломоватовской культуры по ранний этап родановской.

Эта датировка использования могильника и этническая принадлежность населения, хоронившего в нем, подтверждается тем, что рядом с ним находятся одновременные поселения. В 1 км от могильника располагается Саламатовское II городище, при шурфовке которого найдена керамика позднего этапа ломоватовской культуры. От могильника в 0,5 км к северу находится селище Телячий брод, в нижнем слое которого найдена типичная керамика лаврятского этапа родановской культуры и другие характерные для него вещи. Такая же керамика и хозяйственные ямы-хранилища обнаружены в нижнем слое Саламатовского I городища, расположенного в 1,5 км к востоку от могильника (Оборин, 1968, стр. 26—27; Оборин, Балашенко, 1968, стр. 32—33). Совершенно очевидно, что в этом районе обитала небольшая группа населения, относящаяся к племенам ломоватовской культуры, сохранявшаяся здесь до XI в. и уже перешедшая на ранний этап родановской культуры. В VII—VIII вв. она была распространена в одном поселении, а в IX—XI вв.—в двух. В XII в. она была вытеснена пришедшей из бассейна реки Сылвы группой населения. Об этом свидетельствуют керамика и другие вещи в верхних слоях селища Телячий брод и Саламатовского I городища. Местом захоронения стал Антыбарский могильник на р. Чусовой.

В этом районе не известны пока памятники гляденовской культуры, хотя сравнительно недалеко от него на левом берегу р. Чусовой находится знаменитый камень Дыроватый — пещерное жертвенное место, относящееся к ананьинской, гляденовской и более поздним культурам (Прокошев, 1935, стр. 182—185).

В низовьях р. Сылвы также известно несколько гляденовских поселений: Усть-Сылвенское городище (Прокошев, 1948, стр. 184—190), Елкинское II селище, Городищенское городище и другие. Вероятнее всего, небольшая группа позднемомоватовского и раннеродановского населения в районе современного г. Чусового была остатками проживавшего раньше на Чусовой и Сылве гляденовского населения.

Подтверждением того, что в бассейне Чусовой проживали предки

коми-пермяков, служат данные топонимики. В этом районе встречаются поздняя коми-пермяцкая гидронимика на «-ва» (Сылва, Чусовая и др.), этнопонимы типа «пермяки», распространяется слово «шутем» для обозначения залежного поля и т. д. (Матвеев, 1961, стр. 138; он же, 1961, стр. 322—329; Кривошекова-Гантман, 1968, стр. 34—35). Очевидно, пришедшее в бассейн р. Сылвы в IV в. н. э. угорское население не полностью вытеснило или ассимилировало жившее здесь раннее местное население. Небольшие группы потомков гляденовцев продолжали обитать в бассейне Чусовой вплоть до XII в., когда территория племен сылвенской культуры значительно расширяется к северу и востоку.