

переходит на другие уровни, она становится скрытой и выходит из под контроля, а общество приводит в состояние нестабильности. Можно до определенного уровня ограничивать агрессию, организовав перепроизводство элиты, и при этом ограничивать социальную мобильность, но существует точка насыщения, дальше которой общество не может двигаться без риска крупной катастрофы. Когда эта точка достигнута, социальное здание рушится, и его верхние слои низвергаются. Таким образом, можно сказать, что современное инициирование темы агрессии и толерантности является своеобразным индикатором того, что агрессия выходит из под контроля общества, приводя к социальному кризису.

СПИСОК ЛИТЕРАТУРЫ

1. *Бэрн Р., Ригардсон Д.* Агрессия. СПб., 1997.
2. *Ковалев П.* Возрастно-половые отражения в сознании структуры собственной агрессивности. СПб., 1996.
3. Краткий латинско-русский словарь. М., 1941.
4. *Сорокин Питирим.* Человек. Цивилизация. Общество. М., 1992.

Е.А. Воннерук

ВЛИЯНИЕ ЛИЧНОСТНЫХ ОСОБЕННОСТЕЙ НА ВОСПРИЯТИЕ СОЦИАЛЬНОЙ РЕАЛЬНОСТИ

С историческим развитием общества связаны как изменения в общественной практике, так и специфические для человека формы восприятия. Живя и действуя, решая в процессе жизни встающие задачи, человек воспринимает окружающее. Восприятие объектов социальной действительности составляет необходимую предпосылку осмысленного человеческого действия [19]. Восприятие объектов социального мира предполагает со стороны субъекта некоторую социальную установку, которая позволяет человеку перейти от непреднамеренного восприятия к целенаправленной деятельности. Но восприятие не только связано с действием и деятельностью, оно само является специфической познавательной деятельностью, формой познания действительности. Всякое восприятие должно рассматриваться по отношению к определённому объекту социальной реальности с учётом состояния этой реальности. По мнению Л.С.Рубинштейна, Л.С.Выготского, П.Сорокина, Ф.Эрана и др., человеческое восприятие исторично, так как является относительным

непосредственным актом познания мира человеком в конкретный исторический момент [1,2,6,12,13,20,21].

Становясь всё более сознательным и обобщённым, восприятие человека приобретает всё большую свободу по отношению к объективной действительности. Человек формирует свой «жизненный мир», активно простирает своё «субъективное жизненное пространство», через которое затем и взаимодействует с миром, принимая его, но сохраняя свою индивидуальность. Постоянно взаимодействуя с социальной реальностью, человек одновременно преобразует и эту реальность, и себя. Социальная ситуация, действительный мир находят своё отражение в индивидуальности человека и затем воссоздаются, транслируются им. Изменение жизни, изменения социальной ситуации предполагают и изменение человека через принятие новых условий, и их интеграцию (А.Н.Леонтьев, А.Г.Асмолов, К. Бидар и др.) [3,4,5,7,8,9,10,11,14,18,22]. Воспринимая и адаптируясь к новой социальной ситуации, человек опирается на свой предыдущий опыт, на собственный образ мира. У каждого человека свой уникальный образ мира, образ социальной действительности. Потому у каждого человека будет разная мера изменчивости и внутренней согласованности «жизненного мира», что будет влиять на эффективность принятия изменений социальной реальности: от принятия и интеграции новых социальных условий, до полной социальной дезадаптации. Таким образом, восприятие человеком социальной действительности представляет собой единство чувственного и логического, чувственного и смыслового, ощущения и мысли. Оно всегда есть осмысливание объективно данного. В восприятии отражается вся многообразная жизнь личности: её установки [16,17], интересы, личностная направленность и жизненный опыт. Именно поэтому *изучение взаимосвязи личностных особенностей человека и его установок на восприятие перемен и установок на восприятие консервации социальной реальности* стало целью нашего исследования, проведённого весной 2005 года.

Эмпирической базой исследования выступили люди с разным опытом социальных отношений (выборка студентов – 37 человек и выборка госслужащих – 31 человек), где в качестве опыта социальных отношений рассматривались:

- длительность отношений человека с социумом,
- интенсивность этих отношений.

Длительность отношений человека с социальной реальностью отражает его возраст: люди рождаются в обществе и развиваются через освоение культурно-исторического опыта, поэтому, чем дольше человек живёт, тем более длительны его отношения с социальной реальностью. Интенсивность социальных отношений выражается количеством и качеством контактов человека. Индикаторами интенсивности социальных отношений выступают: опыт включения в учебную группу, опыт включения в трудовой коллектив и освоение трудовой деятельности, опыт семейной жизни, наличие собственных детей. Таким образом, чем большими социальными обязанностями связан человек, чем большими социальными ролями он владеет, тем больше опыт его социальных отношений и интеграция в социальную реальность и наоборот.

Предметом исследования выступили личностные особенности человека и его установки на восприятие консервации и установки на восприятие перемен в социальной реальности. *Личность* - системное качество индивида, формируемое в совместной деятельности и общении, определяемое включённостью человека в общественные отношения, состоящее из индивидуально своеобразной совокупности психофизиологических систем – *черт личности*, которыми и определяются своеобразные для данного человека мышление и поведение. *Восприятие* же является не пассивным копированием мгновенного воздействия социальной действительности, но живым и творческим процессом познания, конструирования реальности. Восприятие всегда направленно и имеет эмоционально-когнитивную основу. Значит, говоря о восприятии социальной реальности, необходимо в первую очередь анализировать *социальные установки* человека – то, что ориентирует человека или группу людей на некоторые ценности, предписывающие определённые, социально принятые способы поведения. Опираясь на концепцию Э.Тоффлера, *социальную реальность* можно представить через пять основных фрагментов: «вещи» (окружающая обстановка, сотворённая при помощи технических средств), «люди» (количество и глубина контактов взаимодействия людей), «места» (совокупность социального и закреплённого географического локуса человека), «организации» (членство и местоположение человека в организационном локусе), «информация» (субъективное представление о реальности) [15].

Для исследования зависимости восприятия социальной реальности от личностных особенностей было использовано три методики:

1. *Факторный личностный опросник Р.Кеттелла (16 PF)* - позволяет вскрыть взаимосвязь отдельных характеристик личности и получить достаточно полную характеристику её психологической структуры.

2. *Тест руки (Б.Брайклин, З.Пиотровский, Э.Вагнер)* - позволяет сделать выводы о тенденциях активности человека, посмотреть, каким образом личностные черты и свойства проявляются в поведении, во взаимодействии человека с социальной реальностью, опирающемся на её восприятие.

3. *Авторская анкета «Выявление установок на консервацию и перемены в социальной реальности»*. Анкета состоит из 5 блоков, соответственно средам социальной реальности, по Э. Тоффлеру, и прошла апробацию экспертов. Анкета позволяет определить установки человека на социальную реальность вообще и каждую из сред социальной реальности в частности. Вопросы представляют собой описание типичных жизненных ситуаций, с которыми сталкиваются или могут столкнуться люди в течение своей жизни. На каждый вопрос предложено 8 вариантов ответов, и испытуемому нужно выбрать из предложенного не более трёх вариантов, отражающих его отношение к ситуации. В каждом вопросе, в ответах заложены две основные базовые социальные установки человека: установки на консервацию и на перемену социальной реальности, с четырьмя различными эмоционально–когнитивными основаниями, выявленными на основе анализа результатов пилотажного исследования (41 человек), где испытуемым предлагалось самостоятельно отвечать на фиксированные вопросы анкеты, после чего автором весь полученный материал был сгруппирован в эмоционально-когнитивные основания (по 15 на каждую социальную установку), которые были заложены в ответы на вопросы. На основе факторного анализа полученные основания для каждой социальной установки были объединены в три интегративных фактора (см. анкету в конце данной статьи).

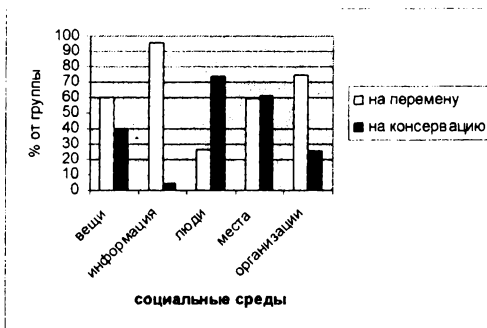


Рис. 1. Установки студентов на различные виды социальной реальности

На основании проведенного исследования были сделаны следующие выводы:

1. Люди с небольшим опытом социальных отношений, в целом, настроены на восприятие перемен социальной реальности (рис. 1).

Для них характерны настроенность на восприятие различной информации, различных точек зрения (даже противоположных) и готовность принимать новые знания, изменять свою точку зрения. Они в основном ещё не определились с работой в конкретной организации и потому способны вступить в любую организацию. Такие среды социальной реальности, как «вещи» и «места» также воспринимаются как изменяющиеся, ещё не установившиеся. В целом, эти установки характеризуют студенческую группу как маргинальную и указывают на отсутствие идентификации молодых людей с социальной реальностью на данный момент. Интеграция в среду, присоединение социальной действительности у них идёт через параметр среды, условно обозначенный термином «люди». «Другой», «другие» выступают способом познания и включения молодых людей в социальный мир. Именно через связь с людьми, через восприятие неизменности и постоянства своих отношений с другими, принимается мир и формируется установка на его изменение.

2. В основе установок на восприятие перемен респондентами с небольшим опытом социальных отношений, лежит их стремление приобрести новый опыт социальных отношений, чтобы достичь интеграции в социальную реальность и обрести возможности для самореализации и саморазвития. В основе стремления к

неизменности социальной действительности лежит, прежде всего, желание испытуемых сохранить предсказуемый и понятный «свой» мир, позволяющий оставаться присоединённым к постоянно изменяющейся социальной реальности.

3. У госслужащих, в общем, доминируют установки на восприятие консервации социальной реальности (рис.2). Только по среде «информация» большинство опрошенных ориентированы на восприятие перемен: они направлены на постоянное уточнение имеющихся знаний, готовы к изменению своей точки зрения, а также к овладению новыми информационными техниками и технологиями.

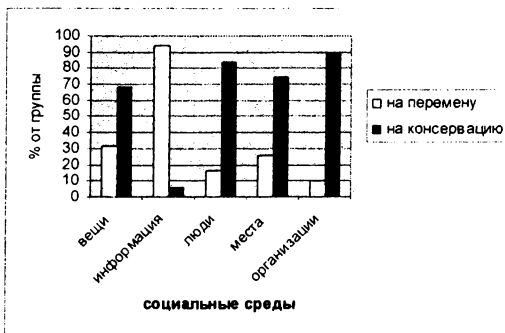


Рис.2. Установки госслужащих на различные виды социальной реальности

Все остальные разновидности социального мира воспринимаются госслужащими через неизменность и постоянство. Можно предположить, что с возрастом установки на консервацию начинают преобладать, и люди с большим опытом социальных отношений обладают большим стремлением и готовностью консервировать социальную реальность. Они присоединяются к социальному миру прежде всего через организации, в которых состоят и через среду, условно названную «места». Именно членство в настоящих организациях наиболее значимо для людей с большим опытом социальных отношений. Стремление к неизменности, постоянству наименее ярко выражено по отношению к среде «вещи». Возможно, для данных респондентов именно среды «организация» и «места» дают максимальное ощущение стабильности и неизменности социальной реальности.

4. В основе установок на восприятие консервации социальной реальности госслужащих лежит желание постоянства, константности «моего» мира, обусловленное стремлением к привычности и стабильности, устойчивости и неизменности социальной действительности, которая уже стала «своей», что свидетельствует об интеграции человека в социальную действительность. В группе госслужащих стремление к саморазвитию и самореализации находит своё выражение через готовность к восприятию перемен сред «вещи», «места», «организации». В основе же установок на перемену сред «люди» и «информация» лежит понимание ценности, значимости нового опыта. Стремление к новому само по себе, ценность процесса изменений не являются ведущими причинами при восприятии перемен разных видов социальной реальности.

5. Таким образом, установки на восприятие социальной реальности, в первую очередь, зависят от опыта социальных отношений и только установки на перемену по среде «информация» являются преобладающими по обшм выборкам опрошенных. Но за ними стоят разные предпосылки: для испытуемых с меньшим опытом социальных отношений информация является средством, которое помогает ощутить процесс перемен и изменений, а для испытуемых с большим социальным опытом за установками на перемену социальной среды «информация» стоит новый опыт, позволяющий соответствовать требованиям современности.

6. Характеризуя выборку студентов в целом, нужно отметить стремление студентов к самостоятельности и независимости, к уходу от устоявшегося образа жизни и стремление к трансформации социальной реальности. Они очень зависимы от мнения и оценок «своей» группы. Они ещё не овладели правилами делового, корректного взаимодействия, а потому склонны к прямолинейности и агрессивному поведению, склонны к асимметричным отношениям и не желают приспособляться, учитывая интересы других. Люди с небольшим опытом социальных отношений не обладают социальной ответственностью в достаточной мере, но готовы активно действовать в изменении социальной реальности.

7. Характеризуя выборку госслужащих в целом, необходимо указать на зрелость, эмоциональную устойчивость, практичность, ответственность, а также на высокие интеллектуальные способности опрошенных. Они умеют устанавливать контакты с людьми и находчивы в общении, искушены в социальных отношениях,

консервативны и стремятся сохранять и передавать устоявшиеся образцы взаимодействия с социальной реальностью. Также необходимо отметить склонность к чувству вины, ранимость, недооценку собственных сил и напряжённое, озабоченное состояние респондентов. Испытуемые с большим опытом социальных отношений, взаимодействуя с социальной реальностью, стремятся доминировать и руководить, но стараются избегать открытых проявлений агрессии и личных отношений, привязанностей, склонны к формализму и стремятся защитить себя от агрессии и доминирования других.

Все сделанные выше выводы касались групп исследования. Теперь же обратимся к анализу установок. Установки не являются целостными образованиями, что было отмечено ещё в 1942 году М.Смитом, поэтому важно подчеркнуть взаимосвязи личностных особенностей не столько с установками вообще, сколько с уровнями установочных реакций.

8. Рассмотрим *аффективный* уровень установки:

- 1) Испытуемые с большим опытом социальных отношений - госслужащие (рис.3б, 4).

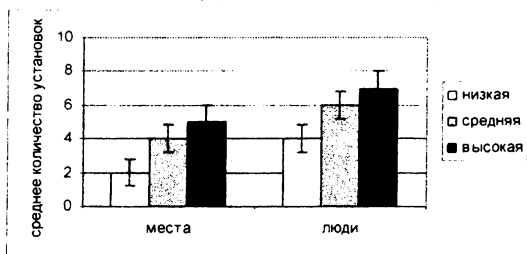
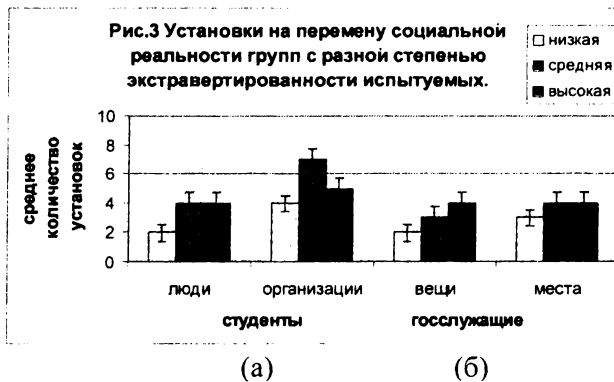


Рис.4. Установки на консервацию групп госслужащих с разной степенью тревожности

Рис.3б и 4 показывают, что:

- установки на восприятие перемены среды «вещи» связаны со средней тревожностью и высокой степенью экстраверсии, а установки на консервацию среды «вещи» связаны с интровертированностью опрошенных;
- высокий уровень тревожности испытуемых связан с установками на восприятие консервации среды «места» и «люди» (госслужащие с низкой тревожностью склонны к перемене данной среды);
- экстравертированность также связана с установками на социальную реальность: более интровертированные респонденты склонны к восприятию неизменности сред «места» и «организации».

2) Испытуемые с небольшим опытом социальных отношений - студенты (рис.4а,5):

- экстравертированные респонденты настроены на восприятие изменений сред «организации» и «люди».

3) Вне зависимости от опыта социальных отношений существует связь между степенью тревожности и восприятием среды «информация»: низкая тревожность связана с готовностью воспринимать перемены, изменения среды «информация» (рис.5).

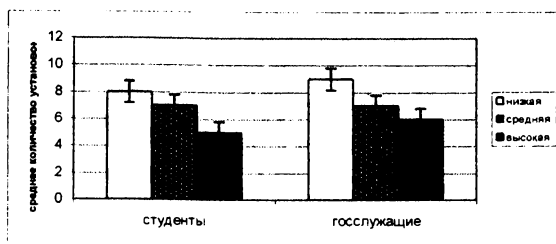


Рис. 5. Установки на перемену среды «информация» групп испытуемых с разной степенью тревожности

9. Обратимся к анализу *когнитивного* уровня установочных реакций (рис.6).

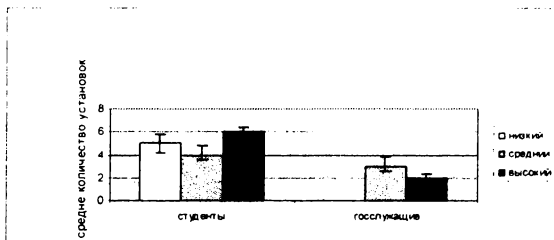


Рис.6. Установки на перемену среды «организация» групп испытуемых с разным интеллектуальным уровнем

Из рис.6 следует, что:

- высокий интеллект на этапе вхождения в мир социальных отношений ориентирует человека на восприятие изменений организаций, но чем более человек интегрируется в социальную реальность, приобретает опыт социальных отношений, тем менее он становится настроен на восприятие перемены среды «организации»;
- для людей со средним уровнем развития интеллекта характерна противоположная тенденция: на этапе вхождения, включения в социальный мир они менее ориентированы на перемену среды «организации», чем на этапе интегрированности в социальное измерение.

10. *Конативный уровень* установки связан, прежде всего, с восприятием сред социальной действительности «организации» и «места» (рис.7,8).

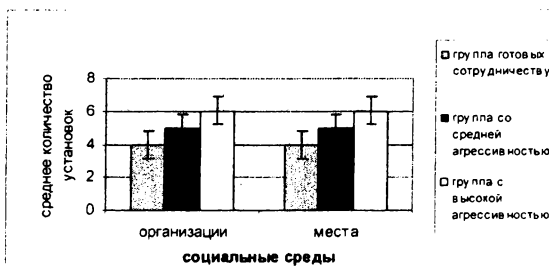


Рис.7. Установки на перемену у студентов



Рис.8. Установки на консервацию у госслужащих

Рис.7 и 8 показывают, что:

- склонные к открытому проявлению агрессии люди с небольшим опытом социальных отношений стремятся к восприятию перемен сред «организации» и «места»;
- люди с большим опытом социальных отношений, предпочитающие кооперацию и сотрудничество, настроены на консервацию, восприятие константности сред «люди», «организации», «места».

Итак, на основании проведённого исследования можно утверждать, что существуют взаимосвязи личностных особенностей и установок на восприятие социальной реальности. Установки на восприятие социальной реальности, в первую очередь, зависят от опыта социальных отношений человека. В целом, можно говорить о склонности более экстравертированных, более агрессивных в поведении и с низким уровнем тревожности людей к восприятию изменений и перемен социальной действительности, а более интровертированных, тревожных и склонных к сотрудничеству респондентов - на восприятие константности, постоянства социального мира.

АНКЕТА

«Выявление установок на консервацию и перемены в социальной реальности»

Вопросы анкеты направлены на выяснение Вашей точки зрения по поводу некоторых «житейских» вопросов. Постарайтесь отвечать быстро, давая первые «естественные» ответы, которые придут Вам в голову.

При заполнении анкеты внимательно прочтите каждый вопрос и перечень возможных ответов на него. Выберите наиболее

подходящие для Вас ответы (не более 3) и обведите кружком соответствующую цифру. Пожалуйста, дайте ответ на каждый вопрос данной анкеты.

1. Вещи, которыми мы окружены, недолговечны: они ломаются, портятся, изнашиваются, рвутся, выходят из строя и т.д. Какие-то вещи мы теряем, из других вещей вырастаем, третьи – дарим. *А как Вы расстаетесь со своими вещами?*

- тяжело, так как очень привыкаю к вещам.....1
- сложно, ведь каждая вещь для меня памятна.....2
- с трудом, так как боюсь не найти потом похожей вещи.....3
- для меня расставание с вещами проблематично, поэтому я их до последнего использую, придумывая им новое применение.....4
- легко, ведь взамен старого можно купить что-нибудь новое.....5
- для меня это не проблема: теперь можно приобрести что-нибудь более модное и современное.....6
- с лёгкостью, так как эти вещи становятся мне не нужны.....7
- просто, так как это всего лишь вещи.....8

2. Взамен утраченного нужно покупать что-нибудь новое. *Опишите, как Вы приобретаете новые вещи:*

- легко и быстро приобретаю вещи, потому что точно знаю, что нужно.....1
- я люблю делать покупки, так как люблю сам процесс выбора вещей.....2
- я люблю что-либо покупать, потому что люблю новые вещи.....3
- покупка новых вещей для меня не проблема, так как я всегда с кем-нибудь советуюсь.....4
- я очень долго ищу новую вещь, потому что хочу чтобы она была похожа на старую.....5
- я не люблю приобретать новые вещи, так как не люблю их.....6
- я не люблю приобретать новые вещи, так как мне не нравится процесс выбора и покупки.....7
- покупка любой вещи для меня проблема, потому что я не всегда точно знаю, что мне нужно.....8

3. *Есть ли у Вас вещи, которые Вы храните, но не используете?*
есть вещи, которые жалко выкинуть, так как очень привык(ла) к ним.....1

- храню вещи, так как они могут когда-нибудь пригодиться.....2
- храню вещи, которые мне памятни.....3
- храню вещи, которые не использую, чтобы в случае необходимости не искать подобное.....4
- выкидываю вещи, которые не использую, так как они мне не нужны.....5
- стараюсь выкидывать ненужные вещи, чтобы они не занимали место.....6
- ненужные вещи я выкидываю, потому что в случае необходимости всё можно купить.....7
- ненужные вещи выкидываю, так как если они и понадобятся, я могу купить что-то лучше.....8

4. Часто можно увидеть объявления о прокате вещей: машин, холодильников, свадебных платьев, коньков, лыж и т.д. *А как Вы относитесь к прокату вещей?*

- негативно, так как этими вещами уже кто-то пользовался..... 1
- отрицательно, так как взяв вещь напрокат её можно повредить (сломать, порвать и т. д.).....2
- плохо, потому что к взятой напрокат вещи можно привыкнуть, а её нужно отдавать.....3
- не одобряю, потому что взятая напрокат вещь может понравиться, а найти такую же маловероятно.....4
- хорошо, так как за небольшую плату можно пользоваться вещью..5
- положительно, так как вещь берётся на время, и когда она не используется, она не лежит дома и не занимает место.....6
- позитивно, потому что взяв вещь напрокат, можно понять, нужна ли она тебе и решить: покупать или не покупать подобное.....7
- одобряю, так как можно оценить качество товара, если это необходимо.....8

5. С каждым днём в нашей стране и в мире в целом все вещи постоянно изменяются: на смену чёрно-белым телевизорам приходят цветные, на смену счётам - калькуляторы, а затем и компьютеры и т.д. *Изменяются все товары: и бытовые, и промышленные, и продуктовые. Как Вы к этому относитесь?*

- хорошо, так как появляется что-то новое..... 1
- прекрасно, потому что вещи становятся более совершенны.....2
- позитивно, так как уходит старое.....3

положительно, так как вокруг все вещи постоянно изменяются.....	4
плохо, так как уходит старое.....	5
ужасно, так как всё усложняется, и нужно учиться пользоваться новыми вещами.....	6
негативно, потому что боюсь всего нового.....	7
отрицательно, так как вещи вокруг постоянно изменяются, и у меня возникает ощущение неуверенности.....	8

6. Времена меняются. Изменяется и стиль жизни людей: если раньше человек мог всю жизнь проработать на одном предприятии и прожить на одном месте, то сейчас часто можно видеть обратное: люди меняют работу, переезжают с места на место и т.д. *Как у Вас складываются отношения с прежними коллегами по работе и соседями?*

коллеги соседи стараюсь общаться, так как привык(ла) к ним.....	1.....	9
я стараюсь сохранить отношения, так как они могут когда-нибудь пригодиться.....	2.....	10
стараюсь поддерживать отношения, так как с этими людьми у меня связано много памятного, они мне дороги.....	3.....	11
стараюсь поддерживать дружеские отношения, потому что это были лучшие люди, которых я встречал(а).....	4.....	12
стараюсь завершить отношения, так как они мне не нужны.....	5.....	13
я стараюсь разорвать отношения, чтобы они не занимали моё свободное время.....	6.....	14
я не стремлюсь сохранить отношения, потому что меня с этими людьми больше ничего не связывает.....	7.....	15
я не стремлюсь поддерживать отношения, так как новые соседи/коллеги лучше.....	8.....	16

7. Переходя на новое место работы, переезжая на новое местожительства, люди так или иначе меняют свой круг общения. *Опишите, как Вы обретаете друзей:*

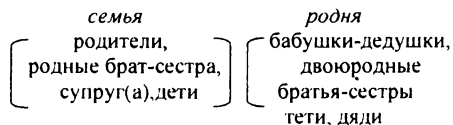
легко и быстро, потому что я всегда в центре внимания.....	1
я легко обретаю друзей, так как умею устанавливать контакт с людьми.....	2
я легко обретаю новых друзей, потому что мне это нравится.....	3

- обретение новых друзей для меня не проблема, так как многие люди мне близки по духу.....4
- я очень долго обретаю новых друзей, потому что хочу, чтобы они были похожи на моих прежних друзей.....5
- я с трудом приобретаю новых друзей, потому что не люблю знакомиться с новыми людьми.....6
- я с трудом приобретаю новых друзей, потому что не умею завязывать новые контакты.....7
- обретение новых друзей для меня проблема, потому что я не могу найти близких по духу людей.....8

8. В течение всей жизни мы встречаемся с множеством людей в сфере обслуживания: продавцы, парикмахеры, кассиры, охранники, повара и т.д. Обычно, с каждым из них мы взаимодействуем в рамках определённых социальных ролей. *Устраивает ли Вас это?*

- да, потому что это непродолжительные отношения..... 1
- да, мне этого достаточно.....2
- да, ведь человек на работе.....3
- да, ведь у нас деловые отношения.....4
- нет, я не умею формально относиться к людям.....5
- нет, я не хочу вступать в чисто деловые отношения.....6
- нет, ведь за любой социальной ролью, прежде всего, стоит человек.....7
- нет, мне необходимо взаимодействие с самим человеком.....8

9. Жизнь - череда встреч и расставаний. Но рядом с нами, обычно, всегда находятся родные люди: родители, сестры и братья, бабушки и дедушки; с возрастом - супруг(а), дети. Разумеется, мы не можем всегда быть рядом. *Как Вы переносите разлуку с семьёй и родственниками?*



- тяжело, ведь привык(ла) быть постоянно с ними....1.....9
- тяжело, так как очень скучаю.....2.....10
- тяжело, так как это самые близкие для меня люди..3.....11
- тяжело, потому что рядом с ними мне хорошо.....4.....12

легко, так как у нас мало общего.....	5.....	13
легко, ведь мы даже почти не общаемся.....	6.....	14
легко, ведь нас связывает лишь родство.....	7.....	15
легко, ведь вокруг меня появляются другие люди...8.....		16

10. Согласны ли Вы с пословицей «*Старый друг лучше новых двух*»:

да, старые друзья надёжнее, преданней.....	1
да, со старыми друзьями больше памятных событий.....	2
да, к старым друзьям не нужно привыкать, их уже знаешь.....	3
да, старые друзья веселее, интереснее.....	4
нет, новые друзья интереснее.....	5
нет, новые друзья – это новый опыт общения.....	6
нет, новые друзья – это загадка, которую можно познавать.....	7
нет, новые друзья – это показатель развития, изменения человека..8	

11. Современные организации динамично изменяются. *Как Вы относитесь к любому изменению в организации, где работаете (учитесь)?*

положительно, так как люблю нововведения.....	1
позитивно, потому что организация развивается.....	2
позитивно, так как уходит старое.....	3
положительно, так как организация изменяется.....	4
негативно, потому что уходит старое, привычное.....	5
отрицательно, так как всё усложняется и нужно переучиваться ...	6
негативно, так как появляется новое и возрастает неуверенность в силах.....	7
отрицательно, так как организация изменяется.....	8

12. В настоящее время организации очень часто предлагают некоторое время поработать на них: работа на выборах, участие в проведении опросов и рекламных акций и пр. *Как Вы относитесь к временной работе в организации?*

плохо, так как нет стабильной зарплаты.....	1
негативно, так как нет гарантии работы в будущем.....	2
негативно, так как это пустая трата времени.....	3
плохо, так как человек не успевает раскрыть себя.....	4
хорошо, так как можно быстро заработать.....	5
позитивно, можно знакомиться с множеством людей.....	6

позитивно, можно ознакомиться с большим кругом работ.....7
хорошо, так как нет множества обязательств перед организацией..8

13. В современном мире человек включён одновременно во множество организаций: это и место работы, и спортивная секция, и клуб по интересам, и церковь. *Как легко Вы входите в новую организацию?*

легко, так как я ко всему готов(а).....1
легко, потому что мне нравится новое.....2
легко, так как я умею устанавливать контакты с людьми.....3
легко, потому что это новые возможности для самореализации.. ...4
тяжело, так как привык(ла) к прежней организации.....5
тяжело, потому что боюсь не сойтись с людьми.....6
тяжело, так как неизвестно чего ждать.....7
тяжело, потому что боюсь всего нового.....8

14. *Уход из любой организации, где Вы состоите, будет для Вас:*
болезнен, потому что буду скучать по людям.....1
болезнен, потому что очень привык(ла) к этой организации.....2
болезнен, так как я состоял(а) в этой организации3
болезнен, так как здесь я максимально себя реализую.....4
безболезнен, так как мой потенциал перерос организацию.....5
безболезнен, потому что вокруг много других организаций.....6
безболезнен, так как это мой выбор.....7
безболезнен, мне интересно попробовать себя в новом месте... ..8

15. Согласны ли Вы с утверждением: *«Человек должен быть предан организации, в которой состоит»:*
да, от этого зависят отношения с коллективом.....1
да, от этого зависит карьера.....2
да, так принято.....3
да, это морально-нравственная норма.....4
нет, человек должен стремиться к саморазвитию.....5
нет, человеку, прежде всего, должно быть комфортно.....6
нет, достижения человека не зависят от его преданности организации.....7
нет, в первую очередь нужно учитывать потребности времени.....8

16. *Отслеживаете ли Вы новую, последнюю информацию:*

*в стране, в рамках своей
в мире профессии*

конечно, мне это интересно.....19
конечно, я хочу быть эффективным.....210
конечно, я хочу знать новую информацию.....311
конечно, это помогает быть мобильным(ой).....412
нет, мне не интересно.....513
нет, всё равно СМИ говорят неправду.....614
нет, потому что это бесполезно.....715
нет, потому что ничего нового нет.....816

17. В наше время идёт бурное развитие информационных технологий, информация передаётся мгновенно во все уголки мира. *Ваше отношение, к использованию мобильных средств получения информации?*

негативно, так как это дорого.....1	
отрицательно, потому что всё это вредит здоровью.....2	
негативно, так как информация не надёжно защищена.....3	
отрицательно, так как не вижу в этом необходимости.....4	
положительно, так как это позволяет быть в курсе новых событий.....5	
позитивно, информация надёжно защищена.....6	
позитивно, ведь это необходимость времени.7	
положительно, так как новая информация даёт преимущества.....8	

18. С каждым днём появляется всё больше информации: происходят новые события, пишутся новые книги, открываются новые законы и закономерности. А человеку приходится жить в этом перенасыщенном информационном поле и каким-то образом приводить полученную информацию в систему. *Изменяете, дополняете ли вы свою точку зрения при получении новой информации?*

обычно да, потому что не уверен в своей точке зрения.....1	
обычно да, потому что у меня нет аксиом и догм.....2	
обычно да, чтобы следовать моде времени.....3	
обычно да, потому что доверяю новой информации.....4	
обычно нет, так как уверен(а) в своей точке зрения.....5	
обычно нет, потому что мне комфортно с прежней точкой зрения.....6	
обычно нет, потому что не доверяю новой информации.....7	

обычно нет, так как новая информация разрушает моё понимание мира.....8

19. В настоящее время существует огромный поток информации, транслируемый газетами, книгами, журналами, internet. *Как Вы относитесь к информации:*

в прессе в internet

- позитивно, так как там самая свежая информация.....1.....9
- позитивно, так как там много разнообразной информации2.....10
- позитивно, потому что доверяю этой информации... ..3.....11
- позитивно, так как мне интересно.....4.....12
- негативно, так как там вся информация противоречива.5.....13
- негативно, так как не доверяю этой информации..... .6.....14
- негативно, так как там очень много информации..... .7.....15
- негативно, потому что мне всё это неинтересно..... ..8.....16

20. В своей жизни люди используют «обрывки знаний» из разных областей (химии, физики, литературы и т.д.). Информация, которой пользуется человек, фрагментарна. *Эффективно ли это?*

- да, ведь объём человеческой памяти ограничен.....1
- да, потому что информация быстро устаревает.....2
- да, потому что не вся информация полезна.....3
- да, так как потом можно использовать другую информацию....4
- нет, потому что любая информации важна.....5
- нет, так как любая информация может пригодиться.....6
- нет, любую информацию нужно сохранять (записи, диски и т.п.).....7
- нет, вся информация должна учитываться.....8

21. Наша «среда жизни» постоянно изменяется: строятся новые дома, сносятся старые постройки, появляются или исчезают газоны, рощи, леса. *А как Вы относитесь к этому постоянному изменению «среды жизни»?*

- позитивно, так как люблю изменения.....1
- хорошо, так как уходит старое.....2
- хорошо, так как появляется новое.....3
- позитивно, так как «среда жизни» улучшается.....4

негативно, так как уходит старое.....	5
плохо, потому что изменяется «мой город»	6
плохо, потому что появляется новое.....	7
негативно, так как «среда жизни» ухудшается.....	8

22. *Как Вы относитесь к сносу:*

жилые дома памятники

отрицательно, так как это наша память, история... 1.....	9
отрицательно, потому что они могут пригодиться...2.....	10
негативно, так как это лучшие сооружения..... 3.....	11
негативно, потому что уходит старое, привычное...4.....	12
позитивно, так как эти сооружения бесполезны.....5.....	13
позитивно, потому что на их месте построят лучше..6.....	14
положительно, так как построят новое.....7.....	15
положительно, потому что уходит старое.....8.....	16

23. Сейчас многие люди живут в арендованных квартирах, комнатах, домах. *Ваше отношение к аренде жилья?*

отрицательное, так как у людей нет стабильности.....	1
негативное, так как постоянно нужно привыкать к новому месту.....	2
негативное, так как это пустая трата денег.....	3
отрицательное, так как у человека нет ощущения дома.....	4
положительное, так как за небольшую плату можно иметь жильё.....	5
положительное, потому что человек мобилен, не зависит от жилья.....	6
позитивное, потому что на этом можно зарабатывать.....	7
позитивное, так как можно обойтись без собственной недвижимости.....	8

24. В наше время переезды на новое место жительства очень распространены: люди меняют квартиры, города или даже переезжают в другую страну. *Как Вы относитесь к переезду?*

хорошо, так как открываются новые перспективы.....	1
позитивно, потому что впереди неизвестность.....	2
позитивно, так как это смена обстановки.....	3
хорошо, потому что можно строить жизнь по-новому.....	4

негативно, потому что нужно уезжать с привычного места.....5
 плохо, так как прежние места для человека памятливы и дороги..6
 плохо, потому что впереди неизвестность.....7
 негативно, так как нужно всё осваивать заново.....8

25. *Какое чувство Вы будете испытывать, переезжая на новое место жительства?*

грусть, потому что буду скучать по прежним местам.....1
 грусть, потому что вокруг всё незнакомо: магазины,
 больницы и т.д.....2
 грусть, потому что не люблю новое.....3
 грусть, потому что лучше прежнего не бывает.....4
 радость, так как это смена обстановки5
 радость, потому что это даёт новые возможности.....6
 радость, потому что можно забыть прежнее.....7
 радость, так как это вызывает у меня подъём жизненных сил...8

СПИСОК ЛИТЕРАТУРЫ

1. *Ананьев Б. Г.* (1907-1972). Человек как предмет познания. М.: Наука, 2000.
2. *Андреева Г. М.* Социальное познание: проблемы и перспективы : Избр. психол. тр. / Г. М. Андреева; Акад. пед. и соц. наук, Моск. психолого-соц. ин-т. М.; Воронеж: Ин-т практ. психологии; МОДЭК, 1999.
3. *Асмолов А. Г.* Деятельность и установка. М.: Изд-во Моск. ун-та, 1979.
4. *Асмолов А. Г.* Личность как предмет психологического исследования. М.: Изд-во Моск. ун-та, 1984.
5. *Божович Л. И.* Проблемы формирования личности: Избр. психол. тр. / Под ред. Д. И. Фельдштейна. М.; Воронеж: Ин-т практической психологии; МОДЭК, 1995.
6. *Выготский Л. С.* Психология развития человека. М.: Смысл: Эксмо, 2004.
7. *Кон И. С.* В поисках себя: Личность и ее самосознание. М.: Политиздат, 1984.
8. *Леонтьев А. Н.* Образ мира // Мир психологии. 2003. N 4. С. 11-18.
9. *Леонтьев А. Н.* Проблемы развития психики / 4-е изд. М.: Изд-во МГУ, 1981.
10. *Минаева Н. С., Сысолятин Л. В.* Установки и стереотипы в поведении человека. Методические указания. Екатеринбург, 1996.
11. *Олпорт Г.* Становление личности: Избр. тр. / Г. Олпорт: Пер. с англ. Л. В. Трубицыной, Д. А. Леонтьева под общ. ред. Д. А. Леонтьева. М.: Смысл, 2002.
12. *Рубинштейн С. Л.* О восприятии времени и пространства // Мир психологии. 1999. N 4. С. 16-25.

13. *Рубинштейн С. Л.* Основы общей психологии. СПб.: ПИТЕР, 2002.
14. *Теплов Б. М.* Психология и психофизиология индивидуальных различий: избр. психол. тр. / Под ред. М. Г. Ярошевского. М.; Воронеж: Изд-во Моск. психол.-соц. ин-та; МОДЭК, 2004.
15. *Тоффлер Элвин.* Шок будущего / Пер. с англ.: Е. Руднева и др. М.: АСТ, 2001.
16. *Узнадзе Д. Н.* Психология установки. СПб.: Питер, 2001.
17. *Узнадзе Д. Н.* Теория установки. М.; Воронеж: Ин-т практ. психологии; МОДЭК, 1997.
18. *Холл К.С., Линдсей Г.* Теории личности / Пер. Гриншпун И.Б. Самара: Изд-во Самар. гос. ун-та, 2004.
19. *Ядов В. А.* Стратегия социологического исследования: Описание, объяснение, понимание социальной реальности: Учебник. М.; Добросвет: Книжный дом «Университет», 1998.
20. F. Héran, «Trouver a qui parler: le sexe et l'âge de nos interlocuteurs», in collectif. Données sociales 1990, insee, 1991;
21. M. Forsé, «Les réseaux de sociabilité: un état des lieux», //Année sociologique, n°41, 1991.
22. C. Bidart, L'Amitié, un lien social, La Découverte, 1997.

А.С. Машкова

АСЦЕССМЕНТ-ТЕХНОЛОГИЯ КАК МЕТОД ОЦЕНКИ И ОТБОРА ПЕРСОНАЛА

Опыт показывает, что лица, у которых к данному моменту не сформировался достаточный уровень способностей к определенной деятельности, не только значительно дольше других и с большими трудностями овладевают этой деятельностью, но и работают хуже других: чаще допускают ошибки и просчеты, являются виновниками аварий и в целом обладают меньшей надежностью в работе. Возникает вопрос: целесообразно ли подбирать людей для работы, не считаясь с их индивидуально-психологическими особенностями, целесообразно ли тратить силы, время и средства на обучение людей, отдача которых впоследствии будет минимальной?

Особенно остро этот вопрос стоит в отношении тех видов профессий, в которых даже небольшая ошибка, обусловленная психическими особенностями работника – неустойчивостью внимания, неумением быстро сориентироваться в обстановке и принять решение и т.д., – может привести к серьезным последствиям.