

Министерство образования и науки Российской Федерации
Южно-Уральский государственный университет

У9(2)24
Б144

А.П. Багирова, М.Г. Абилова

**РОДИТЕЛЬСКИЙ ТРУД
И РЕПРОДУКТИВНАЯ АКТИВНОСТЬ:
СОЦИАЛЬНО-ЭКОНОМИЧЕСКИЙ АНАЛИЗ**

Монография

Челябинск
Издательский центр ЮУрГУ
2013

ББК У9(2)240
Б144

Рецензенты:

*Банникова Л.Н., доктор социологических наук,
профессор кафедры социологии и социальных технологий управления
Уральского федерального университета
имени первого Президента России Б.Н. Ельцина
Кузубов С.А., доктор экономических наук, профессор,
проректор по экономике Магнитогорского государственного университета*

Багирова, А.П.

Б144 Родительский труд и репродуктивная активность: социально-экономический анализ : монография / А.П. Багирова, М.Г. Абилова. – Челябинск : Издательский центр ЮУрГУ, 2013. – 78 с.

ISBN 978-5-696-04434-7

Монография посвящена раскрытию теоретических, методических, практических вопросов социально-экономического анализа родительского труда и репродуктивной активности.

Состоит из четырех глав, содержание которых дает целостное представление о концепции родительского труда и возможностях ее эффективной реализации в современной России.

Книга рассчитана на студентов социально-экономических, управленческих направлений подготовки, научных и практических работников, занимающихся вопросами экономики и социологии труда, социальной политики, государственного и муниципального управления, а также преподавателей и аспирантов.

Исследование выполнено при финансовой поддержке РГНФ в рамках проекта проведения научных исследований («Мотивация родительского труда, стратегия и тактика регулирования репродуктивных установок населения в Уральском регионе»), проект № 12-0300073а.

ББК У9(2)240

ISBN 978-5-696-04434-7

© Багирова А.П., Абилова М.Г., 2013
© Издательский центр ЮУрГУ, 2013

ОГЛАВЛЕНИЕ

Введение.....	4
Глава 1. Родительский труд как объект и предмет социально-экономического анализа	
1.1 Основные понятия исследования родительского труда.....	6
1.2. Предпосылки формирования научных представлений о родительском труде.....	20
1.3. Междисциплинарный подход в изучении родительского труда.....	27
Глава 2. Социологические проблемы исследования родительского труда	
2.1. Социальные функции института родительского труда.....	35
2.2. Мотивация родительского труда	42
Глава 3. Репродуктивная активность как категория социально-экономического анализа	
3.1. Теоретический анализ категории репродуктивной активности	48
3.2. Методический подход к исследованию репродуктивной активности населения	56
Глава 4. Концептуальные подходы к формированию репродуктивной политики в Российской Федерации.....	67
Заключение	74
Библиографический список.....	75

ВВЕДЕНИЕ

Процессы развития общества, внедрения современных технологий и социальных инноваций, сопровождающиеся возникновением новых проблем и противоречий, нередко приводят к появлению в общественной жизни новых феноменов. Таким феноменом, зародившимся в российской науке и практике в последние годы, можно считать институт родительского труда.

Своим возникновением он обязан следующим тенденциям и явлениям российской действительности:

- 1) устойчивая депопуляция в РФ, наблюдающаяся на протяжении двух последних десятилетий;
- 2) тенденция к снижению качества российского человеческого капитала;
- 3) внимание государства к проблеме низкой рождаемости в последние несколько лет, достаточно активное материальное стимулирование новых рождений;
- 4) дискуссии в обществе на тему «цены» рождения и воспитания детей (поводом для которых выступают самые разные феномены – от суррогатного материнства до «антимагнитского закона»).

Исследование родительского труда возможно только на основе междисциплинарного подхода. Проблема его изучения имеет социологические, экономические, юридические, медицинские, педагогические, психологические аспекты. Однако, разработка всех этих прикладных аспектов не возможна без общетеоретического понимания этого феномена. Важно и то, что изначальная цель выделения этого вида труда имеет не только теоретическую, но и практическую значимость, состоящую в необходимости разработки механизмов его активизации в современной России, определения эффективных, адекватных инструментов и методов его стимулирования, формирования мотивов и установок на реализацию качественного труда в необходимых стране и регионам объемах.

Предлагаемая вниманию читателя работа позволяет составить достаточно целостное представление о родительском труде, поскольку в ней приводятся результаты анализа этой категории на разных уровнях.

Первая и вторая главы посвящены теоретическому анализу категории родительского труда. В них этот вид труда исследуется как социальный институт и одна из форм жизнедеятельности личности. Социологический угол зрения позволяет раскрыть вопросы формирования потребностей и мотивации к родительскому труду.

В третьей главе работы предложены и обоснованы методические аспекты исследования наиболее востребованной в современной России характеристики родительского труда – уровня его активности («репродуктивной активности»). Анализ территориальной дифференциации российских регионов по этому параметру позволит разработать эффективные меры, направленные на повышение уровня активности родительского труда населения соответствующих территорий.

Наконец, четвертая глава работы посвящена раскрытию возможностей реализации идеи о родительском труде. На этом – практическом – уровне предложено использование данной категории в концепции российской социальной (семейной, демографической) политики.

Исследование выполнено при финансовой поддержке РГНФ в рамках проекта проведения научных исследований («Мотивация родительского труда, стратегия и тактика регулирования репродуктивных установок населения в Уральском регионе»), проект № 12-03-00073а.

Глава 1. РОДИТЕЛЬСКИЙ ТРУД КАК ОБЪЕКТ И ПРЕДМЕТ СОЦИАЛЬНО-ЭКОНОМИЧЕСКОГО АНАЛИЗА

1.1. Основные понятия исследования родительского труда

В социально-экономических науках под трудом понимается деятельность по созданию «полезных продуктов производства, вещей, оказания услуг, переработки, накопления и передачи информации, идущих на удовлетворение своих материальных и духовных потребностей» [39, с. 6–7].

Социологические аспекты исследования труда в первую очередь связаны с изучением человека в труде, единства его трудового сознания и трудового поведения, влияния на них условий труда. Ключевая задача социологии труда может быть сформулирована как разработка механизмов превращения труда в фактор развития личности и общества [39, с. 330].

Экономические аспекты исследования труда связаны с проблемами его организации, стимулирования, оценки затрат труда. В конечном счете экономический анализ труда направлен на поиск механизмов повышения результативности и эффективности трудовой деятельности.

Традиционными объектами социально-экономического анализа труда являются труд на производстве, инженерный, научный, управленческий и т.д. труд. Несмотря на сложившийся в последние годы научный и общественный запрос на изучение родительского труда, до сегодняшнего момента он так и не стал предметом исследований социальных наук.

Подобное «игнорирование» родительского труда характерно, в частности, для социологии и психологии. Так, психология труда, обозначая в качестве своей главной задачи изучение и помощь человеку в построении оптимальной мотивации и содержательной насыщенности труда [15, с. 13], родительский труд как таковой в объект своего исследования почему-то не включает. При этом в качестве предмета психологии труда выделяются «процессы, психологические факты и закономерности, порождаемые трудовой деятельностью человека, его развитием и функционированием в качестве индивида, субъекта, личности и индивидуальности» [35, с. 29], что, на наш взгляд, совсем не исключает родительский труд из потенциального поля зрения данной науки. Тем более, это частично подтверждается и самими психологами: «...труд – не всегда профессиональная деятельность (например, общественно полезный труд, труд по уходу за ребенком...)» [35, с. 33].

С позиций социологии семьи особенности семьи как социального института проявляются при выполнении ею специфических функций: собственно репродуктивной (рождение детей), экзистенциальной (содержание детей) и социализирующей (воспитание детей). Наибольшее развитие получило изучение первой из перечисленных функций, что привело даже к выделению отдельной социологической ветви – социологии рождаемости. Данный факт неслучаен – в поле зрения социологов в первую очередь

попадает начальная стадия воспроизводственного цикла, условия ее формирования. Социология семьи изучает рождаемость в категориях репродуктивного поведения, структурными элементами которого выступают, как отмечает А.И. Антонов, репродуктивные нормы и ценности; потребность в детях, репродуктивные установки и мотивы; многообразные семейные ситуации и условия жизни, способствующие либо препятствующие реализации потребности в детях; результаты репродуктивного поведения, среди которых важнейшим выступает итоговое число детей в семье [32, с. 359].

Социологией подробно и глубоко изучаются эти вопросы. Однако, с точки зрения трудового подхода, они соотносятся только с начальными («дотрудовой» и перинатальной) фазами воспроизводственного процесса. Основной родительский труд начинается тогда, когда результаты репродуктивного поведения выразились в конкретном числе рожденных детей.

Об определенных недостатках в изучении этих вопросов в рамках социологической науки говорят и сами социологи: «...в основном исследования касаются репродуктивной стадии семейного цикла, а не завершающих стадий, когда можно было бы определить удовлетворенность родителей итогами своей социализационной деятельности. Блок результатов воспитания, так же как и блок ситуаций социализации, в большей мере представлены исследованиями девиантного, неблагополучного и даже криминального поведения» [32, с. 444].

Экономическая наука более преуспела в изучении родительского (репродуктивного) труда. На сегодняшний день экономистами уже поставлены и разработаны такие аспекты этой проблематики, как обоснование отнесения репродуктивной деятельности к трудовой и идентификация категории репродуктивного труда в качестве деятельности, связанной с производством человеческого капитала в учреждениях социальной сферы и домохозяйствах, включающей всесторонний уход за будущей и имеющейся рабочей силой [14, с. 356]; выделение разнообразных форм репродуктивного труда и его многостадийности, что рассматривается в качестве важнейших характеристик этого вида труда; разработка механизма включения репродуктивного труда в экономику России; разработка методики учета затрат в процессе репродуктивного труда; постановка проблемы необходимости введения прямой оплаты репродуктивного труда; разработка теоретико-методологических положений исследования репродуктивной активности населения в сфере репродуктивного труда, направленного на выявление условий и факторов обеспечения расширенного воспроизводства человеческого капитала в современной России [4, с. 9]; разработка концепции эффективности репродукционного процесса и эффективности репродуктивного труда, методики оценки затрат и результатов репродуктивного труда, системы оценочных показателей репродуктивного эффекта, эффективности репродукционного процесса и репродуктивного труда [13, с. 247–274; 14, с. 148–173].

Как известно, в качестве традиционных признаков трудовой деятельности рассматриваются целесообразность действий, их осознанность, результативность, общественная полезность и энергозатратность. Социологический угол зрения добавляет к ним единство объективных условий труда и субъективных факторов, воздействующих на трудовую деятельность, а также признак удовлетворения посредством труда потребностей человека, общества и составляющих его структур: говоря о человеке труда, в частности, Ж.Т. Тощенко и Г.А. Цветкова отмечают, что «трудовая активность не только помогает создавать и творить благо, но и может делать его счастливым» [37, с. 48].

Идентификация той или иной деятельности в качестве трудовой делается на основе ее соответствия перечисленным признакам.

По нашему мнению, родительский труд соответствует всем критериям, отличающим трудовую деятельность от нетрудовой, а именно:

– во-первых, он связан с созданием благ, в частности с созданием и наращиванием материальных и духовных благ. Деятельность, противоположная созидательной, является потреблением благ, что вряд ли характеризует родительский труд;

– во-вторых, родительский труд осознан – еще до ее начала человек прямо или опосредованно предвидит, формирует образ ее результатов;

– в-третьих, рассматриваемая деятельность целенаправленна и имеет своей целью формирование высокоценного человеческого капитала. Причем можно говорить об общественном и личностном уровнях этого целеполагания (с одной стороны – формирование совокупного человеческого капитала, с другой – достижение определенных статусных позиций детьми и родителями);

– в-четвертых, родительский труд легитимен;

– в-пятых, родительский труд предполагает энергозатратность действий. Осуществляющие ее субъекты затрачивают определенную физическую, нервную, интеллектуальную энергию;

– в-шестых, родительский труд относится к общественно полезной деятельности;

– наконец, родительский труд удовлетворяет потребности человека и общества, он может выступать «средством самовыражения и самоутверждения личности, реализации ее опыта, знаний, умений, интеллектуального и творческого потенциала, нравственного достоинства» [39, с. 7].

Таким образом, в первом приближении ***родительский труд можно рассматривать как процесс сознательной, целесообразной деятельности субъектов труда, с помощью которой они формируют количественные и качественные характеристики человеческого капитала детей, удовлетворяя в процессе этого труда как общественные, так и личные потребности.***

Логика социально-экономического анализа родительского труда в рамках экономики и социологии труда требует определения его основных категорий.

Объектом родительского труда выступает личность и ее характеристики, **предметом** (продуктом труда) – человеческий капитал. Отметим, что, в отличие от традиционной трудовой деятельности, о продукте родительского труда невозможно говорить как о получившем окончательную обработку, как о «законченной вещи». Известно, что завершённый продукт труда выступает целью простого процесса труда, ради которой он и начинался. Именно продукт простого труда, имея определенную потребительскую стоимость, становится основой и поводом для разворачивания товарно-денежных отношений. Кроме того, продукты труда в его традиционном понимании запускают механизмы системы распределительных отношений – в связи с их присвоением, разделением и распределением. Однако продукт родительского труда данными функциями не обладает – сегодня он и не имеет потребительской стоимости, и не является исходной клеточкой системы распределительных отношений. Возникает ситуация, когда средства труда (родительские нематериальные активы, например) в своей основной части не оплачиваются и не возмещаются потребителями «продукта труда».

Субъект родительского труда можно выделить на разных уровнях: личностном (родители), групповом (семья), общественном (социальные институты).

Содержательно родительский труд включает в себя элементы личного и общественного, индивидуального и коллективного труда. В нем есть умственная и физическая составляющие, творческая и рутинная, инновационная и традиционная компоненты; он может быть разной степени тяжести и напряженности. Важнейшей особенностью родительского труда является также и то, что он, ни в коей мере не являясь только суммой физиологических затрат, содержит в себе большую долю эмоционально-психологической и материально-затратной составляющих.

Под **содержанием труда** понимается совокупность элементов труда, многообразие выполняемых операций. Содержание труда предопределяется составом конкретных трудовых функций и их сложностью. А.Я. Кибанов замечает, что «эти функции... раскрывают труд прежде всего как процесс взаимодействия человека с природой, средствами и предметами труда в процессе труда» [39, с. 111]. Таким образом, содержание того или иного вида труда непосредственно характеризует его сущность.

Непосредственно содержание родительского труда определяется совокупностью выполняемых операций, которую можно оценивать только по отношению к конкретному предмету, средствам и продукту труда. Содержание родительского труда определяется его конкретной **стадией**, условиями труда, индивидуальными особенностями субъекта и предмета

труда. В качестве стадий родительского труда ранее учеными-экономистами были выделены следующие: перинатальная, младенческая, дошкольная, ранняя школьная, школьная подростковая, стадия профессиональной подготовки, инкорпоративная [14, с. 70].

На первой (перинатальной) стадии родительского труда в качестве трудовых функций могут быть обозначены:

- подготовка к успешной беременности (изучение основ физиологии зачатия, медицинских аспектов подготовки к беременности, не медикаментозных способов подготовки организма к беременности, психологии беременности);

- подготовка к рождению ребенка (физическая подготовка к родам, психологическая подготовка к рождению ребенка, создание первоначальных условий для жизнедеятельности ребенка).

На второй – младенческой – стадии родительского труда перечень трудовых функций существенно меняется. Он, в частности, включает:

- уход за ребенком (кормление, гигиенические процедуры, прогулки, некоторые медицинские манипуляции и др.);

- развитие ребенка (физическое, психическое, умственное).

Отметим, что содержание трудовых функций внутри младенческой стадии наиболее изменчиво и напрямую зависит от конкретного года жизни ребенка.

На третьей – дошкольной – стадии родительского труда в качестве трудовых функций могут быть выделены:

- воспитание ребенка (умственное, физическое, эстетическое и др.);

- уход за ребенком (приготовление еды, прогулки, некоторые гигиенические и медицинские процедуры и др.);

- обучение навыкам ухода за собой, способностям воспринимать и понимать информацию, передаваемую тем или иным способом, отношения к окружающим людям и др.;

- формирование совокупности личностных качеств (внимательность, организованность, дисциплинированность, креативность и др.), развитие памяти.

На четвертой – младшей школьной – стадии родительского труда к трудовым функциям можно отнести:

- воспитание ребенка (умственное, физическое, трудовое, эстетическое, нравственное, репродуктивное и др.);

- уход за ребенком (приготовление еды и др.);

- формирование совокупности личностных качеств (ответственность, целеустремленность, самостоятельность и др.);

- обучение навыкам самостоятельного поведения, отношений со сверстниками и с окружающими взрослыми и др.;

Пятая – школьная подростковая – стадия родительского труда может быть охарактеризована следующими трудовыми функциями:

- воспитание ребенка (половое, трудовое, умственное, физическое, эстетическое, нравственное, экономическое, репродуктивное и др.);
- уход за ребенком (приготовление еды и др.);
- обучение навыкам решения психологических проблем, построения отношений с родителями и родственниками, сверстниками противоположного пола и др.;
- формирование совокупности личностных качеств (самостоятельное решение проблем, построение эффективных коммуникаций, умение сделать выбор и др.).

Шестая стадия родительского труда – стадия профессиональной подготовки – предполагает осуществление следующих трудовых функций:

- помощь в определении приоритетов при выборе профессии, построении модели будущей профессиональной и «родительской» карьеры;
- психологическая поддержка процесса профессиональной подготовки.

Наконец, седьмая стадия родительского труда в сфере домашней репродукции, названная инкорпоративной, предполагает осуществление следующих трудовых функций:

- психологическая поддержка процесса поиска оптимального места работы и профессиональной адаптации в трудовом коллективе;
- помощь в построении эффективной вертикальной и горизонтальной коммуникации в трудовой организации.

Теоретический анализ трудовых функций в сфере родительского труда позволяет говорить о том, что этот труд является сложно-дифференцированным и многообразным. Основными векторами дифференциации являются его стадии, особенности индивидуального развития человека, имеющиеся условия реализации родительского труда (в частности, характеристики субъектов труда и используемых средств родительского труда). Особенностью содержания труда также является строгая последовательность выполнения связанных с родительским трудом трудовых функций, задаваемая объективным ростом и взрослением ребенка.

Содержание родительского труда может быть охарактеризовано также с точки зрения логики трудового процесса в целом. Рассматривая родительский труд под этим углом зрения, в нем можно выделить четыре функции труда:

- 1) логическую, связанную с определением цели деятельности и совокупности необходимых трудовых операций;
- 2) исполнительскую, предполагающую использование материальных и нематериальных средств труда в процессе воздействия на предмет труда (человеческий капитал);
- 3) регистрирующую и контролирующую, связанную с наблюдением за процессом и ходом формирования человеческого капитала;

4) регулирующую, в ходе реализации которой происходит корректировка процесса формирования человеческого капитала.

На разных стадиях реализации родительского труда роль одних функций увеличивается, других – уменьшается.

Ряд специалистов (например, [33]) относят к характеристикам содержания труда помимо типичных рабочих функций целый ряд других: напряженность труда, оценка «рабочего места» через условия труда, физическая тяжесть труда, степень однообразности физической нагрузки, общие условия труда, продолжительность и этапность реализации труда, умственные требования, относящиеся к решению проблем и принятию решений, умственные требования, обусловленные сложностью выполняемых функций (степень сложности; количество алгоритмов, характеризующих работу), степень технологически обусловленной привязанности к «рабочему месту» (допустимость отсутствия работника на «рабочем месте»), доля нервной нагрузки (срочность выполняемых работ, необходимость постоянного внимания к мелочам, необходимость быстрой реакции на непредвиденные ситуации), сменность работы, технологически необходимая коммуникация, возможность личной коммуникации. Все они могут быть описаны при характеристике и родительского труда.

Трудовой процесс характеризуется с трех сторон: психофизиологической, организационно-технической и экономической [39, с. 109].

Психофизиологическая сторона родительского труда отражается в затратах разнородной энергии человека-субъекта труда: физической, психической, умственной, эмоционально-чувственной энергии. Затраты энергии, которые несет субъект родительского труда, зависят от различных факторов (конкретная стадия реализации репродуктивного труда, условия труда, индивидуальные особенности самого субъекта труда и др.). При этом уровень затрат энергии человека-субъекта труда во многом предопределяет результат этого труда в виде качества сформированного человеческого капитала.

Организационно-техническая сторона родительского труда носит специфический характер. Она проявляется во взаимодействии субъекта труда с его предметом, средствами труда. Эта сторона родительского труда может быть охарактеризована уровнем развития средств труда (в качестве которых в репродуктивной сфере выступают большей частью «нематериальные активы» – интеллектуальные качества, человеческий капитал индивида, производящего воздействие на предмет труда, а также имеющиеся материальные активы, характеризующие условия осуществления труда).

Именно организационно-технические аспекты родительского труда предъявляют определенные требования к подготовке работников – субъектов, уровню их образования, квалификации, способностям. Известно, что содержание профессионального труда влияет на методику профессиональ-

ного отбора, результатом которого должно выступать соответствие квалификации работника квалификационным требованиям рабочего места.

На наш взгляд, специальная подготовка, определяемая сложностью и многообразием содержания репродуктивного труда, должна существовать и в этой сфере. Ее методологические основы уже были разработаны нами ранее [13, с. 185–221]: определены цели и задачи образования в сфере родительского труда, основные принципы, методические подходы, возможные методы обучения, содержание ключевых компетенций в сфере родительского труда, разработана модель полноценной реализации репродуктивного содержания образования на примере подсистемы высшего образования. Дальнейшего изучения ждут вопросы обучения реализации содержания родительского труда на других уровнях российского образования.

Экономическая сторона родительского труда характеризуется составом, особенностями и качеством трудовых функций, предъявляющих требования к работнику; рациональностью системы организации родительского труда на уровне страны, регионов и семьи; уровнем «инновационности» в сфере реализации родительского труда. Выше нами уже были охарактеризованы состав и особенности трудовых функций на каждой стадии реализации родительского труда; для комплексного исследования экономической стороны родительского труда необходимо построение полноценного многоуровневого механизма рациональной организации этого вида труда, с предложением и обоснованием инновационных инструментов и методов его реализации.

С точки зрения *содержательности* родительский труд характеризуется сложным составом, большим объемом и широким разнообразием выполняемых субъектами труда трудовых функций. Родительский труд в любом его случае отличается высокой степенью сложности выполняемых трудовых функций, насыщенностью трудового процесса умственной деятельностью, значительным количеством творческих элементов, высокой степенью самостоятельности субъектов труда при выполнении работ.

Значительную роль в родительском труде играет социально-психологическая составляющая. Этот вид труда имеет позитивно-эмоциональную окраску, большую роль в нем играют чувства родительской любви, альтруистические настроения, желание заботы.

Несмотря на то, что на начальных стадиях трудового процесса доля рутинного труда достаточно велика, его нельзя считать осуществляемым в заранее заданных параметрах и нормах. Даже на этих стадиях такой труд является творческим, а «план работы» составляется самим его субъектом. Эмоциональное отношение к родительскому труду у субъекта – как к собственному (а не наемному) труду, такой труд рассматривается им как осмысленный и творческий, поскольку строится по собственному плану, проблем психологического или социального *отчуждения* от результатов труда не возникает. Следовательно, механизмы стимулирования и мотива-

ции родительского труда во многом должны отличаться от соответствующих механизмов в сфере традиционно понимаемого труда.

Проведенный нами теоретический анализ содержания и содержательности родительского труда на основе свойственных ему трудовых функций показывает, что:

1) родительский труд сочетает в себе как умственные, так и физические элементы. Он требует затрат различных видов энергии, при этом преобладание умственных/физических элементов зависит от стадии реализации родительского труда;

2) родительский труд сочетает в себе творческие и рутинные элементы. Творческий родительский труд предполагает анализ конкретных ситуаций и поиск решений в процессе реализации труда. В ходе творческого родительского труда создаются качественно новые, уникальные качества личности и составляющие человеческого капитала. Результаты творческого родительского труда зависят от умений и предрасположенности субъекта труда к такой деятельности, необходимых условий. Рутинный родительский труд во многом характерен для младенческой стадии его реализации, он реализуется чаще всего в процессе ухода за ребенком, состоит в механическом повторении установленного порядка, технологии выполнения операций без стремления к их изменению. Рутинный родительский труд в основном носит физический характер и не содержит, как правило, умственных и творческих элементов;

3) родительский труд в идеале – эмоционально позитивно-окрашенный труд, наполненный чувствами родительской любви, альтруистическими настроениями, желанием заботы;

4) родительский труд – это сложный содержательный труд, требующий для своей качественной реализации наличия у субъекта этого труда совокупности знаний и навыков.

Полученная нами характеристика содержания родительского труда позволяет перейти к выявлению его *характера*, который во многом формируется под влиянием содержания труда.

Под характером труда понимается социально-экономический способ соединения субъектов родительского труда со средствами труда, напрямую зависящий от заказчика результатов этого вида труда. На характер труда влияют те отношения, которые сложились в обществе: отношения по поводу признания деятельности по уходу, воспитанию и развитию детей в качестве трудовой, отношение к субъектам родительского труда, к вопросам материального стимулирования этого труда и т.д. Говоря о характере того или иного вида труда, следует анализировать также формы и методы привлечения человека к труду, отношение самого работника к труду.

Известны различные классификации разновидностей труда по его характеру [29, с. 52–55; 39, с. 112–113], на основе которых мы и предпримем попытку выявления характера родительского труда:

1) *по степени свободы* родительский труд является свободным. Противоположностью здесь выступает подневольный или принудительный труд, что однозначно не характеризует анализируемый вид труда;

2) *по предназначенности результатов* родительский труд является как частным (личным), так и общественным. С одной стороны, среди сфер его реализации присутствует, например, социальный институт семьи, что говорит о его частном характере. С другой – результат этого труда в форме человеческого капитала детей (будущих работников в сфере продуктивного труда) необходим обществу и служит удовлетворению общественных потребностей, хотя сегодня он и не участвует в дальнейшем обмене. Таким образом, родительский труд носит и личный, и общественный характер, его необходимо рассматривать как часть общественного труда. Общественный характер должен проявляться в своеобразном обмене получаемых результатов труда на другие виды ресурсов;

3) *по степени самостоятельности трудовой деятельности* родительский труд в большинстве случаев можно отнести к самонаемному труду. Такой труд не связан с наймом у работодателя, а его характер качественно отличается от характера наемного труда. Именно в процессе самонаемного труда возникают возможности для развития инициативы работника, формирования ответственного отношения к результатам труда. В силу именно такого характера родительского труда у его субъекта формируется и эмоциональное отношение к трудовому процессу, такой труд рассматривается им как осмысленный и творческий, поскольку строится по собственному плану, проблем психологического или социального отчуждения от результатов труда не возникает;

4) *по числу участников трудового процесса* родительский труд является, как правило, групповым (когда в трудовом процессе участвуют родители, бабушки, дедушки, другие родственники). В то же время, он может быть и индивидуальным – в случае, если субъектом труда является один человек, без привлечения разных видов помощи со стороны других людей;

5) *по внешнему проявлению деятельности* родительский труд сочетает в себе видимые и невидимые действия. Видимый родительский труд – это, как правило, труд физический, связанный, например, с уходом за ребенком; невидимый родительский труд – это умственный труд, содержательно состоящий, например, в сборе и анализе информации о методах и технологиях реализации родительского труда, в обдумывании плана действий и т.д.;

б) *по характеру привлечения работников к труду* родительский труд является добровольным, трудом без принуждения, не по необходимости, перед ним не ставится цель заработать средства к существованию. Во многом родительский труд – это средство самовыражения, самореализации и самоутверждения, он осознается как потребность в продолжении себя в детях, формируется на основе понимания этого труда как заботы о детях вплоть до самопожертвования во имя семьи;

7) *по характеру результата труда* родительский труд является трудом с нематериальным результатом. Сформированный человеческий капитал неосязаем, это интеллектуальный актив, способный приносить пользу обществу и доход его носителю в течение длительного времени. Результат родительского труда имеет и такую особенность, как его перманентная незавершенность;

8) *по степени самооценки и уровню общественного признания* родительский труд в современной России является в основном непрестижным, низкостатусным. Возникает противоречивая ситуация, когда значимый и важный для общества труд является, по сути, непопулярным и непривлекательным. Однако, как справедливо замечает А.Я. Кибанов, «оценка престижности труда субъективна, а также подвержена конъюнктурным обстоятельствам» [39, с. 55] – в связи с этим можно прогнозировать изменение в уровне общественного признания родительского труда при создании определенной совокупности экономических и социальных условий его реализации;

9) *по продолжительности протекания* родительский труд является длительным. При этом с учетом многостадийности сроки его реализации могут и не ограничиваться периодом фертильного возраста, а продолжительность достигать более двух десятков лет;

10) *по периодичности* родительский труд является постоянным, он не имеет перерывов на отпуска, ему не свойственны временность и сезонность;

11) *по признаку материальной окупаемости* родительский труд в основном является неоплачиваемым. Однако частично данный труд все же оплачивается – например, его своеобразной оплатой можно считать начисление и выплату материнского (семейного) капитала из средств федерального бюджета, передаваемых в бюджет Пенсионного фонда РФ на реализацию мер государственной поддержки рождаемости, в соответствии с Федеральным законом «О дополнительных мерах государственной поддержки семей, имеющих детей» от 29.12.2006 г. (№256-ФЗ) [24]. Данная мера масштабна по своей сути. Попытка ее рассмотрения в качестве оплаты родительского труда позволяет выделить следующие особенности:

– оплате подлежит только один конкретный результат родительского труда (а именно – появление в семье второго ребенка);

– данный результат является исключительно количественным результатом родительского труда;

– оплачиваемый результат означает реализацию труда только на его первой стадии.

Критикуя данную меру поддержки рождаемости в России, отметим, что:

– во-первых, двухдетная семья для нашей страны не должна выступать сегодня приоритетной. Несмотря на статистику относительного демографического благополучия в последние месяцы (а именно, превышение чис-

ла рожденных детей в конкретные месяцы над соответствующими показателями за предыдущие годы), нельзя исключать дальнейшее влияние на демографическую ситуацию экономического кризиса. Оно имеет отложенный эффект, но эти проблемы не могут не сказаться на демографической ситуации. Ситуация усугубляется еще и возрастной структурой: через 10 лет в России молодых женщин будет на 25 % меньше, чем сейчас, через 20 лет – на 40 %. В таких условиях должна усиливаться роль государственной политики в этих процессах с ориентацией этой политики на увеличение числа трехдетных семей;

– во-вторых, поощрение количественного результата родительского труда без учета его качественных результатов приведет к ухудшению качества населения: снижению показателей здоровья, образованности и уровня культуры;

– в-третьих, поощрение количественного результата родительского труда исключительно на его первой (перинатальной) стадии, окончанием которой является рождение ребенка, по сути исключает рассмотрение родительского труда в качестве сложного многостадийного процесса, имеющего в качестве своего результата человеческий капитал.

Кроме того, необходимо отметить и существование на сегодня в нашей стране своего рода дифференцированной оплаты родительского труда в соответствии с избирательно-региональным принципом демографического стимулирования. Дополнительное пособие выплачивается в 42 субъектах РФ на третьего ребенка до достижения им возраста трех лет. Размер выплаты устанавливается с учетом прожиточного минимума для детей, определенного в конкретном регионе.

Таким образом, характер родительского труда можно описать через совокупность следующих присущих ему особенностей:

- родительский труд – это свободный труд;
- родительский труд – это одновременно личный и общественный труд;
- родительский труд – в основном самонаемный труд;
- родительский труд может быть как групповым, так и индивидуальным;
- родительский труд сочетает в себе видимые и невидимые действия;
- родительский труд – это добровольный труд;
- родительский труд – это труд с нематериальным результатом;
- родительский труд – это значимый и важный для общества, но в тоже время не престижный и низкостатусный труд;
- родительский труд – это длительный труд;
- родительский труд – это постоянный труд;
- родительский труд – это в основном неоплачиваемый(или оплачиваемый только на его первых стадиях) труд.

Ключевые характеристики родительского труда приведены на рис. 1.1.

Мотивы, побуждающие к родительскому труду, органически присущи человеку, поскольку в их основе лежит удовлетворение важной для всего живого потребности в продолжении рода. При этом в мотивационной структуре родительского труда значительную роль играют альтруистические мотивы, которые определяют помогающее, самоотверженное, а часто и жертвенное поведение. Совокупность реальных мотивов родительского труда формирует **отношение** к нему. Анализу процесса мотивации родительского труда посвящен параграф 2.2.

Стимулирование труда подразумевает внешнее воздействие на трудовое поведение – как через материальные, так и через моральные стимулы. Важно, чтобы эта система в сфере родительского труда действовала на уровне всех его «заказчиков» – государственном, общественном и региональном уровнях, на уровне работодателя и семьи.

Цель такого многоуровневого материального и морального стимулирования родительского труда – формирование репродуктивных потребностей и интереса к этому виду труда, которые, в свою очередь, вместе с реально действующими стимулами подготовят непосредственный мотив действий.

Объективными условиями, воздействующими на человека в процессе реализации родительского труда, выступают его **условия**. В широком смысле они представлены отношением общества к родительскому труду, в узком – непосредственными социально-бытовыми, психо-физиологическими условиями его реализации.

Неблагоприятные условия родительского труда (как в их широкой, так и в узкой трактовке) могут снизить заинтересованность в труде, ограничить творческий родительский потенциал, деформировать выполнение ряда функций, создавать чувство напряженности и недовольства. Благоприятные же условия, напротив, создают предпосылки для защиты здоровья, восстановления работоспособности и повышения мотивации родительского труда. Дифференциация условий родительского труда является одним из факторов различий в его качестве и результатах.

В зависимости от того, удовлетворяются ли мотивы родительского труда, у человека формируется та или иная степень **удовлетворенности трудом**. Низкие стимулы родительского труда и нереализованные мотивы могут сформировать неудовлетворенность самим трудом или же привести к отказу от него вообще. Вид этой неудовлетворенности влияет на возможность регулирующих воздействий на поведение. Временная (ситуационная) неудовлетворенность в большей степени поддается регулированию, нежели постоянная (неситуационная), которая обладает устойчивым и часто скрытым характером.

Определение сущностных деятельностных характеристик родительского труда (содержания, структуры, стадий, условий реализации) позволяет обосновать правомерность его рассмотрения с позиций институционального подхода (этому посвящен параграф 2.1 данной работы).



Рис. 1.1. Содержание и особенности характера родительского труда

1.2. Предпосылки формирования научных представлений о родительском труде

Понятие «труд» имеет многовековую историю. Возникновение идей о разнообразии видов труда, типов удовлетворяемых им потребностей, разделении труда относится к античной эпохе и связано с именами философов – Сократа, Платона, Ксенофонта и Аристотеля. В Новое время, в теориях М. Лютера и Ж. Кальвина сформировалось особое, «возвышенное» отношение к труду – трудовая деятельность стала рассматриваться как высочайшая религиозно-нравственная ценность. В систему ценностей протестантизма и во многом опирающегося на него капитализма входили такие понятия, как активность в трудовой сфере, трудолюбие, честность и ответственность в труде.

В научный же оборот понятие труда ввел А. Смит, который также дифференцировал виды труда на производительный и непроизводительный. При этом под производительным трудом понимался труд, результатом которого выступали предназначенные для продажи предметы, т.е. труд физический; результатами же непроизводительного труда являлись услуги, исчезающие, как известно, в сам момент их оказания. Несмотря на то, что данное деление критикуется ведущими экономистами в сфере труда, оба вида труда, по мнению А. Смита, имеют свою стоимость, заслуживают вознаграждения, что позволяет нам относить их реализацию к «продуктивному» сектору экономики. В соответствии с трудовой теорией стоимости экономистов классической школы именно труд является основным среди видов экономических ресурсов, выступая (в тех или иных измерителях) мерилем стоимости производимого продукта (абсолютным или относительным – в зависимости от автора теории).

Марксизм стал рассматривать труд как единственный источник ценности и главный фактор, образующий стоимость товара. В соответствии с определением К. Маркса (актуальным и сегодня) трудом является целесообразная деятельность человека, в процессе которой он своей собственной деятельностью опосредствует, регулирует и контролирует обмен веществ между собой и природой [22, с. 195].

В институциональных теориях труд выступает как мыслительный, творческий процесс, цель жизнедеятельности человека, средство удовлетворения потребностей высшего уровня (самореализации). В ходе таким образом понимаемого труда человек одновременно и создает, и потребляет информационные продукты.

В неоинституциональных теориях постиндустриального (информационного) общества (К. Поланьи, Дж. Гэлбрейт, Д. Белл, О. Тоффлер, Дж. Нейсбит) труд дифференцируется по вектору «стандартизация – творчество», в качестве труда в первую очередь рассматривается творческая деятельность, которая кардинально отличается от труда в его утилитарном

понимании, поскольку творчество мотивируется не материальными факторами, а стремлениями человека к внутреннему самосовершенствованию. Наиболее востребованными становятся такие качества работников, как «способность к абстрактному мышлению, умение оперировать информацией и знаниями, умение ... аналитически и логически мыслить, ... способность быстро реагировать на всякое изменение ситуаций» [40, с. 10]. Все это свидетельствует о том, что в сфере продуктивного труда возрастают доля и роль сложного труда, его дифференциация и вариативность, усиливается потребность в поиске и переработке больших объемов информации.

Современные отечественные экономисты отмечают такие сущностные характеристики труда, как:

- самовыражение и самоутверждение личности, реализация ее опыта, знаний, умений, интеллектуального и творческого потенциала, нравственного достоинства в процессе труда (А.Я. Кибанов);
- принуждение и/или внутреннее побуждение как стимул и/или мотив труда (Б.М. Генкин);
- внешняя материальная необходимость как побудитель к труду (В.Л. Иноземцев).

Представление об изменениях трактовки сущности труда в продуктивном секторе экономики можно получить из табл. 1.1 [19, с. 14].

Таблица 1.1

Трактовки продуктивного труда в экономических теориях

<i>Экономическая теория</i>	<i>Трактовка продуктивного труда</i>
Классические теории	Всеобщий измеритель ценности
Марксизм	Единственный источник ценности
Неоклассические теории	Экономический ресурс
Теория полезности	Жертва, страдание, антиблаго
Социально-институциональные теории	Самоцель человека, средство удовлетворения высших потребностей
Неоинституциональные теории (теории информационного общества)	Творчество, направленное на удовлетворение сущностной потребности человека в творческой деятельности

В информационном подходе к определению труда, развиваемом в работах Б.В. Корнейчука [18; 19], в качестве предмета труда в обществе, находящемся на информационной стадии развития, выступают информация и качества индивида, в качестве средств труда – человеческий капитал, а в виде его продукта рассматриваются новая информация, новые качества индивида, сам индивид [19, с. 9]. Это, в частности, указывает на то, что уже в сфере продуктивного труда можно говорить о возможности существования одушевленной формы предмета труда – понимание этого факта облегчает рассмотрение классификационных признаков родительского труда.

Своеобразным «мостиком» между рассмотрением категории труда в его традиционном понимании и родительского труда можно считать и его представление в качестве основы воспроизводства общества, развитое в трудах классиков марксизма. Ими был обоснован важный методологический подход, заключающийся в двойственности процесса воспроизводства жизни общества и существовании двух взаимосвязанных и равнозначных родов воспроизводства. К. Маркс и Ф. Энгельс, в частности, говорят о воспроизводстве самой жизни наряду с производством материальной жизни: «Для жизни нужны прежде всего пища и питье, жилище, одежда и еще кое-что. Итак, первый исторический акт, это – производство средств, необходимых для удовлетворения этих потребностей, производство самой материальной жизни... Второй факт состоит в том, что сама удовлетворенная первая потребность, действие удовлетворения и уже приобретенное орудие удовлетворения ведут к новым потребностям... Третье отношение, с самого начала включающееся в ход исторического развития, заключается в том, что люди, ежедневно заново производящие свою собственную жизнь, начинают производить других людей, размножаться: это – отношение между мужем и женой, родителями и детьми, *семья*... Эти три стороны социальной деятельности следует рассматривать ... как три «момента», которые совместно существовали с самого начала истории, со времени первых людей, и которые имеют силу в истории еще и теперь» [23, с. 26–28]. Заметим, что несмотря на равноценность и целостность характера производства человеческой жизни и жизни материальной, отмеченную классиками марксизма, в дальнейшем в научной социально-экономической мысли произошло расчленение, обособление друг от друга двух родов производства, а господствующее положение заняло производство предметов материальной жизни. Как отмечает В.Я. Ельмеев, в теории общественного воспроизводства и по сей день «проблема производства непосредственной жизни является наименее разработанной» [10, с. 270]. Подобная ситуация сложилась в связи с тем, что воспроизводство самого человека было выведено за пределы экономической науки, в которой стоимостная парадигма была ведущей. Однако развитие идей социального институционализма, экономического империализма, на наш взгляд, делает логичным обращение к исследованию возможностей анализа процессов производства человеческой жизни средствами социально-экономических наук.

«Идейная предпосылка» рассмотрения родительского труда в качестве труда заложена и в предпринятой А. Смитом дифференциации видов труда на производительный и непроизводительный. С одной стороны, труд по формированию способностей работников является непроизводительным, поскольку в его результате не формируется материальный объект как таковой; с другой же стороны – производительные силы работников являются элементом производства, вследствие чего их воспроизводство должно относиться скорее к сфере производства, чем потребления.

Напрямую же о высокой значимости родительского (семейного) труда говорит Ф. Энгельс в «Происхождении семьи, частной собственности и государства»: «Согласно материалистическому пониманию, определяющим моментом в истории является в конечном счете производство и воспроизводство непосредственной жизни. Но само оно, опять-таки, бывает двоякого рода. С одной стороны – производство средств к жизни: предметов питания, одежды, жилища и необходимых для этого орудий; с другой – производство самого человека, продолжение рода. Общественные порядки, при которых живут люди определенной исторической эпохи и определенной страны, обуславливаются обоими видами производства: степенью развития, с одной стороны – труда, с другой – семьи» [41, с. 25–26].

Ф. Энгельсу принадлежит и сама идея дифференциации труда по двум сферам – общественного производства и семьи: «с возникновением моногамной индивидуальной семьи ... ведение домашнего хозяйства утратило свой общественный характер. Оно перестало касаться общества. Оно стало частным занятием; жена ... была устранена от участия в общественном производстве... Если она выполняет свои частные обязанности по обслуживанию семьи, она остается вне общественного производства и не может ничего заработать, а если она хочет участвовать в общественном труде и иметь самостоятельный заработок, то она не в состоянии выполнять семейные обязанности... Современная индивидуальная семья основана на явном или замаскированном рабстве женщины» [41, с. 76]. Ф. Энгельс, противопоставив таким образом труд в семье (прежде всего материнский труд) труду в сфере общественного производства, выделил сразу же и основные признаки первого его вида – его неоплачиваемый характер, невысокий престиж и сложность сочетания с трудом в продуктивной сфере. Отмеченная «второсортность» исторически привела к тому, что изучение категории труда в социально-экономических науках, по сути, ограничилось трудом в сфере оплачиваемой занятости. Родительский же труд, представляющий собой деятельность по воспроизводству человеческих ресурсов, выполняемую в секторах социальной и домашней репродукции (рождение, уход, воспитание, обучение, социализация, профессиональная подготовка индивида), оказался исключенным как из национальной экономики, так и из поля зрения экономики и социологии труда.

Несмотря на это, отдельные взгляды на необходимость выделения особого вида труда домохозяйств, содержание которого составляют процессы рождения и развития детей, существовали раньше и продолжают развиваться как в современной отечественной, так и в зарубежной науке и практике.

Так, например, признание высокой значимости труда, связанного с рождением и воспитанием детей, отмечается А. Коллонтай, которая, говоря о женском труде в социалистической России, в частности, признавала, что «разрешение женского вопроса осуществимо лишь при переходе к такой

системе производства, в которой женщина явится признанной и полезной трудовой единицей, работающей не на семью, а на все трудовое общество» [16, с. 107]. При явном доминировании в работах А. Коллонтай социальной репродукции над домашней (в современной терминологии) функция материнства рассматривается ею как социальная задача, а само материнство – как социальная обязанность женщины [16, с. 146, 148].

Ряд современных ученых рассматривают родительский труд в качестве элемента домашнего труда в составе неформальной экономики, существенным признаком которой является дистанцирование деятельности от государственного формального регулирования, учета и контроля [6, с. 28]. Включение домашнего труда в неформальную экономику характерно, в частности, для английской экономической социологии [43; 45; 47; 49]. Так, например, в классификации неформальной экономики Дж. Гершуни домохозяйства являются субъектами двух из трех ее секторов: домашней экономики, в рамках которой осуществляется неоплачиваемая деятельность по созданию продуктов или оказанию услуг для членов домохозяйства, и «коммунальной» экономики, которую составляет добровольная и бесплатная деятельность домохозяйств на благо всего общества. Дж. Гершуни предложил переосмыслить само понятие труда, актуализировав проблему соотношения труда в формальном секторе экономики с трудом внутри домохозяйства. В классификации П. Ренуя также в неформальной экономике выделяется сектор домашнего и коммунального труда [48], а А. Оэкли говорит о необходимости придания труду в рамках домохозяйства статуса полноценного труда, приравненного к труду рыночному, акцентируя внимание на монотонности, рутинности и низкостатусности этого труда [46].

Идентификационным признаком домашнего труда по рождению и воспитанию детей может выступать предложенная Р. Гронау его характеристика как совокупности видов деятельности, которые могут быть замещены рыночной занятостью [44].

У. Бек, рассматривая эволюцию занятости от «стандартизированной занятости в обществе труда» до «дестандартизированной занятости постиндустриальной эпохи» [38, с. 20], характеризует домашний труд, заключающийся в том числе и в воспитании детей, как один из видов деятельности, способных подорвать в постиндустриальной эпохе монополию профессионального труда, дать человеку чувства идентификации с избранным занятием и принадлежности к определенным социальным группам, возможности самореализации и духовного развития. У. Бек считает, что «работа по воспитанию детей должна получить такое же общественное признание, как художественное творчество, политическая или общественная деятельность, т.е. должна давать, например, право на пенсию и медицинское страхование» [38, с. 5]. В футурологической концепции труда этого исследователя есть представление о том, что общество, где царила полная

экономическая занятость, с развитием технологии начинает себя изживать. Данный процесс сопровождается изменением структуры и содержания труда, т.е. размыванием его границ по отношению к другим формам деятельности людей. Предмет труда становится все более символическим и менее материальным, а сам труд – все более многообразным и многофункциональным. Кроме того, «труд лишается постоянного места: встает вопрос о статусе домашнего и виртуального труда, общественной деятельности, частичной или контрактной занятости. Изменению подвергаются и трудовые операции, в процесс которых включаются общение, игра, познавательная активность и даже развлечение, досуг, удовольствие» [21, с. 48].

Взгляды на необходимость выделения особого вида труда, связанного с детьми, их рождением и воспитанием, встречаются и у футуролога О. Тоффлера, который данную деятельность называет «протреблением», включая в это понятие весь домашний труд (и выращивание детей в первую очередь), сопровождающийся неоплачиваемым производством благ и услуг. По мнению О. Тоффлера, именно понимаемое таким образом «протребление» является ключевым фактором новой экономики [36, с. 250].

Г. Беккер развил положения экономики семьи, объяснив рождение детей, инвестиции в их воспитание и образование рациональным выбором родителей, стремящихся максимизировать совокупную семейную полезность.

В.В. Радаев, ставя вопросы измеримости домашней экономики и склоняясь к позиции ее неизмеримости, обращает внимание на ряд ее существенных характеристик, принципиальных для выделения категории родительского труда [28, с. 336, 340]:

– уникальность содержания домашней экономики (что позволило К. Поланьи назвать ее «сущностной» (содержательной) экономикой, ориентированной на жизнеобеспечение семьи), в отличие от формальной экономики, связанной с рационализацией использования ограниченных ресурсов. Такое содержание деятельности обуславливает и иную, нежели исключительно рациональную, мотивацию действий в рамках родительского труда;

– «моральность» домашней экономики, далеко не ограничивающейся экономическим обменом благами;

– своеобразие структуры и внутреннюю сплоченность членов домохозяйств, формирующиеся в силу того, что «семья как хозяйственная единица возникает в результате обсуждения и согласования принципов действия» [28, с. 340].

Усиление роли творческой деятельности, доминирование человеческого (внутреннего) капитала над материализованным (внешним) капиталом, прогнозируемое формирование и развитие экономики с доминирующей интеллектуальной составляющей – все это приведет к трансформации сферы труда, качественному изменению содержания как труда в целом, так и

отдельных ее видов. На первый план в новой экономике выходит воспроизводство и развитие человеческого потенциала – следовательно, задача как можно более полного его раскрытия на самых разных стадиях человеческого развития становится актуальной для исследований в целом ряде дисциплин. Социально-экономические науки должны оставаться в стороне от этого процесса, ведь самые важные аспекты данной проблемы (осмысление содержания и характера родительского труда, сущности и механизма его организации, регулирования, развитие мотивации на его качественную реализацию) могут быть поставлены и решены только в рамках социального и экономического научного знания.

Первые шаги на этом пути уже сделаны. В частности, в работах А.М. Ильшева и И.В. Лаврентьевой [14; 20] выделен предмет репродуктивного труда (выращивание будущей рабочей силы), определено его место и роль в системе общественного разделения труда. Ученые убеждены в необходимости включения данного вида труда в экономику России и видят возможность реализации этой цели через решение трех взаимосвязанных задач: 1) признание общественной полезности домашнего репродуктивного труда; 2) гармонизация гендерных отношений; 3) расширенное воспроизводство человеческого капитала.

Авторами поставлен и решен ряд методологических задач, связанных с включением репродуктивного труда по уходу, воспитанию, обучению детей в экономику. В частности, по нескольким признакам выделены организационные формы репродуктивного труда и стадии репродуктивной деятельности. Кроме того, разработана концепция экономического механизма регулирования репродукции, в качестве основного финансового инструмента которого предлагаются репродуктивно-гендерные фонды предприятий и регионов. По мнению ученых, необходимость введения прямой оплаты репродуктивного труда не вызывает сомнения – именно эта мера призвана стать инструментом включения репродуктивной деятельности в реальный сектор национальной экономики.

Родительский труд как составляющая репродуктивного труда идентифицирован в работе М.М. Пшеничниковой [27].

Генезис научных идей, связанных с представлениями о родительском труде, охарактеризован в табл. 1.2.

Отметим, что в отличие от поэтапного и системного развития представлений о продуктивном труде, генезис идей, связанных с родительским трудом, нельзя назвать эволюционным. Учитывая хронологическую разорванность представленных в табл. 1.2 научных направлений, процесс развития идей родительского труда выглядит скорее скачкообразным. Это во многом объясняется, на наш взгляд, актуализацией изучения данных проблем в конкретные исторические периоды.

Представления о родительском труде в научных направлениях

Научное направление	Вклад в развитие теории родительского труда
Марксизм	Признание равноценности двух видов воспроизводства
Экономический империализм	Рассмотрение родительского труда как процесса инвестирования в человеческий капитал детей
Экономическая социология	Рассмотрение родительского труда в качестве элемента домашней экономики, входящего в неформальный сектор экономики
Теоретические основы экономики репродуктивного труда	Разработка проблем учета, анализа и регулирования репродуктивного труда. Разработка механизмов активизации репродуктивного труда через реализацию стратегий его включения в национальную экономику

Подтверждение этому предположению находим в трудах академика С.Г. Струмилина, который, в частности, замечал, что «в определение труда входит момент социологический: признание обществом полезности той деятельности, которую мы именуем трудом. Таким образом, труд для нас не логическое, а социально-историческое понятие, содержание которого далеко не тождественно в разные времена и даже для разных социальных групп в одно и то же время. А стало быть, во всякой классификации труда неизбежно окажется известный социально-исторический субъективизм, или, лучше сказать, ... точка зрения классификатора» [34, с. 15]. Подобное утверждение классика еще раз доказывает правильность и целесообразность рассмотрения деятельности по рождению, социализации и развитию детей в условиях депопулирующей России в качестве специфического вида труда, делая изучение связанных с этим видом труда проблем актуальнейшим направлением исследований в современной российской экономике и социологии труда.

1.3. Междисциплинарный подход в изучении родительского труда

Предпринятая в параграфе 1.1 теоретическая интерпретация понятий, связанных с родительским трудом, ставит целый ряд методических вопросов его изучения. В частности, необходимо определить ключевые методические принципы исследования родительского труда как новой категории социально-экономического анализа. Основным таким принципом является *принцип междисциплинарного подхода к исследованию родительского труда.*

Родительский труд может быть исследован с позиций социологических, экономических, психологических и других наук. При этом различные науки выделяют в одном и том же объекте родительского труда собственный предмет изучения. Социология труда фокусируется на исследовании личности в трудовом процессе, разработке механизмов развития личности и общества как результата реализации родительского труда. Экономика труда анализирует труд как фактор и элемент производства благ – следовательно, в первую очередь здесь внимание акцентируется на взаимосвязи ресурсов, затрат и результатов родительского труда. Психология родительского труда обращается к изучению явлений и процессов, имеющих место в психике людей как участников трудовой деятельности в сфере родительского труда.

Остановимся подробнее на потенциальной проблематике исследований в рамках перечисленных наук.

Рассмотрение родительского труда с позиций институционального подхода *в социологии* позволяет сформулировать ряд наиболее важных научно-практических проблем, подлежащих исследованию:

- роль родительского труда в социально-культурном и экономическом развитии общества;
- анализ ценностно-нормативной базы родительского труда;
- отношение к родительскому труду различных социальных групп населения;
- анализ характера родительского труда, форм его реализации;
- содержание и содержательность родительского труда на разных стадиях его реализации;
- показатели качества родительского труда с позиции общества.

Рассмотрение родительского труда как предмета исследования социологии труда включает в число первоочередных проблем его исследования вопросы, относящиеся к формированию и развитию мотивации этого труда, а именно:

- 1) отношение к родительскому труду субъектов этого труда;
- 2) выявление и анализ объективных и субъективных факторов, формирующих отношение к родительскому труду;
- 3) проявление отношения к родительскому труду в мотивации, поведении, оценке труда;
- 4) условия формирования мотивов родительского труда;
- 5) специфика мотивации родительского труда в разных типах семей и при различных условиях реализации родительского труда;
- 6) оценка содержания и эффективности стимулов родительского труда;
- 7) выявление и анализ взаимосвязи и характера взаимодействия мотивов и стимулов родительского труда;
- 8) формирование установок на родительский труд;

9) удовлетворенность процессом реализации и результатами родительского труда его субъектов.

Экономическая наука рассматривает родительский труд прежде всего как процесс воспроизводства человеческого капитала, в ходе которого потребляются определенные ресурсы, формируются затраты и результаты. Следовательно, экономический подход к изучению родительского труда предполагает выделение следующих первоочередных аспектов его анализа:

1) анализ содержания родительского труда через реализуемые трудовые функции;

2) учет и анализ затрат родительского труда;

3) оценка результатов родительского труда.

Экономический подход в исследовании родительского труда проявляется, в частности, в том, что изучение родительского труда неотъемлемой частью входит в рамки зародившегося около десяти лет назад научного направления экономики репродуктивного труда, уже достигшего определенных результатов. Сегодня перспективы научных исследований в рамках экономики репродуктивного труда связаны с анализом механизмов повышения результатов репродуктивного труда, которые, в свою очередь, напрямую определяются его непосредственными участниками (субъектами труда) и условиями реализации этого вида труда. Столь необходимая нашей стране активизация репродуктивного (в первую очередь родительского) труда сегодня невозможна без понимания и действий со стороны всех «исполнителей» и «заказчиков» трудовых процессов в данной сфере: родителей, специалистов сферы социальной репродукции, предприятий, государства в целом.

Важнейшими аспектами изучения родительского труда в рамках **психологии**, на наш взгляд, являются:

1) выявление основ формирования родительства и отношения к родительскому труду;

2) психологические механизмы, вовлеченные в процесс реализации родительского труда;

3) формирование установок на родительский труд.

Каждая из рассмотренных наук по-своему может исследовать категорию родительского труда. Преимущество же междисциплинарного подхода состоит в том, что сочетание стратегий различных наук в изучении проблем родительского труда позволит в перспективе сформировать наиболее полную и адекватную совокупность знаний о механизмах его реализации и способах активизации.

Из принципа междисциплинарного подхода в исследовании родительского труда вытекает необходимость использования совокупности методов различных наук для его анализа.

Изучение родительского труда может проводиться на основании нескольких типов источников информации: полученной путем применения

методов качественной социологии, опросных методик, формализованного наблюдения, анализа документов (в качестве которых в первую очередь выступают данные статистической отчетности).

Среди *методов качественной социологии* наибольший потенциал в исследовании родительского труда имеют включенный и не включенный виды наблюдений, глубинное интервью (в частности, экспертное, биографическое и нарративное), анализ документов, метод фокус-групп. Гибкие качественные методики во многом адекватны новой исследовательской проблематике, когда существует неопределенность целевой установки, необходимо уточнение проблемы путем развертывания гипотез, осмысление наблюдаемых фактов с разных точек зрения, понимание и объяснение социальных явлений прежде всего на уровне здравого смысла.

Опросы могут различаться по категориям респондентов:

- 1) родители, непосредственно реализующие родительский труд;
- 2) родители, уже реализовавшие родительский труд (ретроспективные оценки);
- 3) потенциальные субъекты родительского труда (прогнозные оценки);
- 4) специалисты, работающие в учреждениях социальной репродукции (эксперты).

Охват перечисленных категорий опросами (организованными как в форме анкетирования, так и интервьюирования) позволит получить разностороннюю информацию, связанную с формированием и развитием установок на родительский труд, их факторами и возможными стимулами, особенностями реализации этого вида труда, совершенствованием его организации и – как следствие – условиями активизации.

Результаты формализованного наблюдения также могут являться базой для анализа родительского труда.

Это могут быть как традиционные методы наблюдения, используемые экономикой и социологией труда (фотография рабочего времени, хронометраж, фотохронометраж), в процессе которых собирается в основном информация о размерах и структуре временных затрат труда, так и специфические формализованные наблюдения, которые целесообразно использовать именно в социологии родительского труда.

В частности, карта такого наблюдения может включать параметры, связанные с отношением к исполнению трудовых функций, эмоциональной окрашенностью процесса труда, оценкой его условий и организации. Наиболее ценная информация из подобного рода наблюдений может быть получена в разрезе разновидностей родительского труда.

На базе имеющейся статистической отчетности может быть реализован:

- 1) анализ результатов родительского труда в разрезе стадий;

Исходной информацией для такого анализа могут выступать следующие данные официальной российской статистики:

а) на перинатальной стадии: общий коэффициент рождаемости, суммарный коэффициент рождаемости, абсолютное число рождений и т.п.;

б) на младенческой стадии: данные о состоянии здоровья новорожденных, данные о распределении новорожденных по массе тела при рождении, данные о грудном вскармливании детей первого года жизни и т.п.;

в) на дошкольной стадии: охват детей дошкольными образовательными учреждениями, посещаемость дошкольных образовательных учреждений и т.п.;

г) на школьной стадии: результаты сдачи ГИА и ЕГЭ, данные о состоянии здоровья, результаты предметных олимпиад, данные о преступности несовершеннолетних и т.д.;

д) на стадии профессионального образования: средний балл сдачи зачетно-экзаменационных сессий; данные о состоянии здоровья; результаты сдачи итоговой аттестации и т.д.

Кроме того, российская статистика располагает данными, которые могут служить основой для анализа результатов родительского труда сразу на нескольких стадиях. К ним, в частности, относятся: распределение числа домохозяйств по количеству детей (в том числе домохозяйства с двумя и одним субъектами родительского труда); данные о заболеваемости детей по возрастам; данные об обращении детей за медицинской помощью; результаты профилактических осмотров детей; численность детей и подростков, не обучающихся в образовательных учреждениях; неграмотность детей в разрезе возрастов; численность детей, занимающихся различными видами спорта (по возрастам); данные о преступности несовершеннолетних по видам преступлений; численность несовершеннолетних, состоящих на учете в подразделениях по делам несовершеннолетних; численность несовершеннолетних, содержащихся в местах лишения свободы, численность осужденных по возрастам.

2) анализ условий реализации родительского труда;

Исходной информацией для такого анализа могут выступать следующие данные, собираемые российской статистикой: данные о состоянии здоровья населения репродуктивного возраста, а также о состоянии здоровья беременных, рожениц и родильниц (медицинские условия реализации родительского труда); количество получателей и размер ежемесячного пособия на детей; среднедушевые доходы населения; доля населения репродуктивного возраста с доходами ниже величины прожиточного минимума; располагаемые ресурсы домохозяйств с детьми; располагаемые ресурсы семей с различным числом детей; потребительские расходы домохозяйств с детьми; потребительские расходы домохозяйств с различным числом детей; расходы семей на обучение в общеобразовательных учреждениях; расходы семей, связанные с дошкольным образованием (экономические условия реализации родительского труда); площадь жилых помещений, приходящихся на душу населения; жилищные условия семей с разным

числом детей; оценка степени стесненности жилья и намерения улучшить жилищные условия; показатели, характеризующие благоустройство жилья семей с разным числом детей (социально-бытовые условия реализации родительского труда).

3) анализ процесса реализации родительского труда;

Частично информация для такого анализа собирается в рамках официальной статистики бюджетов времени домашних хозяйств. В качестве примера можно привести пилотное выборочное обследование использования (бюджета) времени населения, проведенное в декабре 2008 г. органами государственной статистики в 7 субъектах РФ (включая Свердловскую область). Объем выборки составил 2016 частных домохозяйств (по 288 домохозяйств в каждом из субъектов РФ). В ходе этого обследования опрашиваемые заполняли дневник использования времени по специальному кодификатору, разработанному на основе рекомендаций по гармонизации европейских обследований использования времени Европейской статистической комиссии. В соответствии с ними выделены следующие направления использования времени: личный уход; рабочее время и время, связанное с работой; обучение; ведение домашнего хозяйства; свободное время; передвижения.

Время, затрачиваемое на родительский труд, в рамках данной классификации в основном концентрируется в затратах времени на ведение домашнего хозяйства, включающее в себя: организацию питания (в том числе приготовление пищи и мытье посуды), уход за домашним хозяйством (включая уборку жилого помещения, отопление жилья, доставку воды, уборку двора, прочий уход за домашним хозяйством), уход за одеждой, бельем, обувью (включая стирку, глажение, изготовление и уход за одеждой, бельем и обувью, рукоделие), ведение личного подсобного хозяйства, строительство и ремонт, покупку товаров и получение услуг (в том числе покупка товаров, персональные услуги, прочие услуги), уход за детьми (включая физический уход и присмотр, обучение и общение с ребенком), а также прочие виды работ по домашнему хозяйству.

Отметим, что затраты времени на родительский труд также аккумулируются в разделах, посвященных свободному времени и передвижениям. Эта информация частично раскрывается в анализе бюджетов домохозяйств – выборочном исследовании, ежеквартально проводимом Росстатом. Отчеты содержат, в частности, данные о затратах времени на поездку до детского сада и до общеобразовательного учреждения.

К сожалению, несмотря на то, что затраты времени, например, собираются в разрезе пола, возраста родителей, типу дня (рабочий или выходной) и даже отдельно по семьям с детьми, имеющиеся данные не позволяют в полной мере оценить затраты родительского труда по их видам. Впоследствии можно прогнозировать выделение статистики родительского труда, одной из задач которой будет учет временных затрат на его реализацию.

Поскольку родительский труд – чрезвычайно многогранное, сложное явление, его исследование должно проводиться с учетом дифференциации по как можно большему набору характеристик. В качестве таких дифференцирующих параметров могут, в частности, выступать, специфика содержания, характера родительского труда, выделенные по ряду оснований возможные факторы его активизации (например, количество, состав и очередность появления объектов родительского труда в семье); субъекты реализации родительского труда и их взаимодействие; стадии реализации родительского труда; тип поселения и поселенческой агломерации.

Рассмотрим каждое из выделенных оснований подробнее.

Одним из важнейших оснований, определяющих специфику родительского труда, являются, на наш взгляд, *количество, состав и очередность* появления объектов родительского труда в семье.

В частности, появление в семье первого ребенка, как правило, заставляет родителей полностью изменить собственный образ жизни, резко увеличивая время реализации родительского труда за счет свободного и рабочего времени. Помимо этого, незнание основных технологий реализации труда приводит к тому, что зачастую значительные объемы времени уходят на сбор и анализ информации о наиболее оптимальных способах деятельности.

Появление в семье второго и последующих детей воспринимается родителями, как правило, более спокойно, что во многом связано с их относительной подготовленностью к реализации соответствующего труда. Кроме того, если между детьми небольшая разница в возрасте, двух- или трехкратного увеличения затрат времени на его реализацию не происходит. В этом случае выбирается стратегия параллельного осуществления трудовых функций по различным субъектам труда, а их взаимопереплетение приводит не только к сокращению количественных затрат на этот труд в расчете на одного субъекта, но и к совершенствованию его качества (например, за счет взаимовлияния субъектов труда), что, в свою очередь, может отразиться и на качественных результатах труда.

Специфика изучения родительского труда также определяется и *стадией его реализации*. На разных стадиях выполняется свой уникальный набор трудовых операций, что предопределяет собственный характер труда, свойственный каждой из них; на всех стадиях существует различное сочетание и взаимодействие разновидностей родительского труда.

Специфика родительского труда во многом определяется и *типом поселения* семьи (городской или сельский). Это связано с тем, что тип среды влияет на образ жизни населения, потребности, условия жизнедеятельности. К специфике городского образа жизни, в частности, относятся высокая (относительно сельчан) пространственная, профессиональная и социальная мобильность горожан. Кроме того, «жизнь в городе формирует городское

сознание, важнейшей чертой которого является усвоение личностью того, что ее деятельность невозможна без включения в разнообразные большие и вторичные группы, составляющие городскую общность. Разнообразие видов труда в городе создает потенциальную возможность для более универсального развития личности» [8, с. 12]. Особенности родительского труда, реализуемого в условиях сельской среды, скорее всего, выступают неразвитость условий его реализации, преимущество домашних форм социализации над институциональными, превалирование собственно родительского труда и труда ближайших родственников и снижение объемов и доли делегируемого родительского труда.

Особенности родительского труда, реализуемого на селе, формируются под влиянием негативных демографических тенденций, которые здесь выражены сильнее, чем в городе [12, с. 56]. К ним относятся: снижение численности сельского населения, превалирование женского населения, большая трудовая нагрузка сельских женщин в течение всего дня, значительное превышение смертности над рождаемостью, снижение уровня брачности и рождаемости.

Тип города (в частности, его отношение к малым, средним или крупным) также имеет потенциал своего влияния на специфику реализации родительского труда, что может быть связано как с количественными, так и с качественными характеристиками этого вида труда.

Особенности родительского труда, выделенные нами по столь многочисленным основаниям, следует учитывать в его исследованиях, их игнорирование может привести к недостоверным результатам анализа и разработке неадекватных (типу семьи, территории) инструментов и методов активизации родительского труда.

Глава 2. СОЦИОЛОГИЧЕСКИЕ ПРОБЛЕМЫ ИССЛЕДОВАНИЯ РОДИТЕЛЬСКОГО ТРУДА

2.1. Социальные функции института родительского труда

В качестве исходного пункта социологического анализа родительского труда целесообразно и продуктивно его рассмотрение в качестве социального института (института в сфере труда). Такое понимание имеет право на существование, поскольку родительский труд основан на устойчивом комплексе формальных и неформальных правил, принципов, норм, установок, которые регулируют взаимодействие людей в сфере родительского труда и организуют его в систему ролей и статусов. При этом институт родительского труда можно отнести к реляционным социальным институтам – он определяет ролевую структуру общества по критерию участия в трудовой деятельности.

Институциональными признаками родительского труда являются:

- 1) существующие в этой сфере нормы поведения (частично закрепленные, например, в Семейном кодексе РФ);
- 2) действующие установки и образцы поведения (любовь к детям, уважение к родителям и т.д.);
- 3) культурные символы (фотографии, результаты детского творчества и т.д.);
- 4) утилитарные черты культуры (детская одежда, посуда, книги о воспитании детей);
- 5) наличие идеологии (сотрудничество в процессе реализации родительского труда).

Отметим, что родительский труд пока не имеет системной нормативно-правовой базы. Например, в Трудовом кодексе РФ в качестве особого вида труда он не то что не выделяется – его наличие даже не подразумевается. В то же время, отдельные действия в рамках реализации родительского труда регламентированы. Законодательно закреплены, например, права и обязанности родителей и детей [30], гарантии прав детей [17; 26], регулирование отношений, возникающие в связи с опекой и попечительством над не полностью дееспособными гражданами [25], санкции за ненадлежащее исполнение родительских ролей [25; 30].

Однако, среди используемых санкций все же более значима роль морального одобрения или осуждения, социальный контроль реализуется большей частью с помощью норм, закрепленных в общественном мнении, привычках, культурных традициях, обычаях.

Все это позволяет говорить о превалировании неформальной составляющей в нормативном регулировании родительского труда, о незавершенности процесса его институционализации.

Основная функция родительского труда как социального института состоит в упорядочении деятельности в этой сфере, сведении действий участников трудового процесса к предсказуемым образцам трудового поведения. Эти образцы поведения формируются на основе общественных потребностей в результатах родительского труда – человеческом капитале в определенных объемах и определенного качества.

Родительский труд как социальный институт выполняет и все остальные *функции*, присущие последнему:

1) интегративная функция: родительский труд укрепляет связи между субъектами этого труда на основе общности их интересов, содержания труда, сходных технологий его осуществления;

2) функция воспроизводства общественных отношений: посредством реализации родительского труда воспроизводятся отношения между субъектами труда, участниками трудового процесса, что поддерживает устойчивость социальной системы общества;

3) регулятивная функция: социальный институт родительского труда призван регулировать отношения с помощью норм, правил поведения, санкций, предусмотренных к их нарушителям;

4) коммуникативная функция: действие родительского труда как социального института направлено на усиление социальных связей, взаимодействия между субъектами труда, возникающие в процессе его реализации.

Перечисленные функции носят общий характер и свойственны всем без исключения социальным институтам. Помимо них, социальные институты могут реализовывать конкретные социальные, экономические, культурные функции, которые раскрываются через то влияние, которое данный вид трудовой деятельности оказывает на жизнедеятельность общества в целом, его отдельные сферы, подсистемы и элементы. Это – функции родительского труда как деятельности. Рассмотрим их более подробно.

Основная **социально-экономическая функция труда как деятельности** заключается, как известно, в его участии в производстве благ, направленных на удовлетворение потребностей личности. В процессе родительского труда создается человеческий капитал, который может рассматриваться в качестве блага, поскольку включает в себе полезность. В свою очередь, в процессе использования человеческого капитала производятся другие блага, удовлетворяющие потребности людей и отвечающие их интересам, целям, устремлениям.

Человеческий капитал содержит в себе элементы, которые можно отнести к благам различного вида:

1) внутренние блага – это способности, задатки как элементы человеческого капитала, которые даны человеку природой (например, голос, музыкальный слух, способность к анализу и т.д.);

2) внешние блага – это взаимоотношения личности с окружающим его социумом, которые воздействуют на человеческий капитал и преобра-

зуют его, формируя и развивая новые мотивации и умения (например, репутация, деловые связи, протекция и т.д.).

Несмотря на то, что отдельные составляющие человеческого капитала традиционно относят к нематериальным благам, они все же не совсем лишены экономического содержания и могут иметь стоимостное выражение. В частности, при отсутствии запаса здоровья (одного из элементов человеческого капитала) невозможно полноценное использование других его элементов, что, соответственно, приводит к снижению доходов от его эксплуатации. Стоимость (ценность) человеческого капитала как экономического блага определяется затратами общественно необходимого труда на его формирование и развитие.

Таким образом, важнейшая социально-экономическая функция родительского труда как деятельности заключается в формировании и развитии в его процессе человеческого капитала, понимаемого нами как блага, приносящего пользу не только его носителю, но и всему обществу в целом.

Наряду с этой функцией родительского труда выделяются и другие его функции, имеющие значение для воспроизводства и развития общества, создания и поддержания в нем определенного порядка для включения индивидов в общественную жизнь, формирования и развития их личности. К ним относятся социализирующая, социально-контролирующая, социально-структурирующая, продуктивная, социально-развивающая, социально – стратификационная, социально-трансформационная функции [39]. Дадим их характеристику.

Социализирующая функция родительского труда как деятельности проявляется на двух уровнях: во-первых, родительский труд содействует усвоению субъектами труда образцов трудового поведения, соответствующих норм и ценностей. Благодаря участию в реализации родительского труда расширяются социальные роли, реализуемые субъектами этого вида труда. Родители становятся членами общества, выполняющими важнейшую общественную задачу, – задачу воспроизводства человеческого капитала. Основным агентом социализации посредством родительского труда выступает семья.

Во-вторых, родительский труд в качестве одной из своих функций включает в себя социализацию детей. Именно семья выступает сферой первичной социализации индивида, именно здесь он получает навыки, необходимые для полноценной жизни в обществе, представления об обществе, его ценностях и нормах. Первичная социализация, осуществляемая в рамках семьи в процессе реализации родительского труда, крайне важна для ребенка, поскольку она выступает основой всего остального процесса социализации.

Таким образом, социализирующая функция родительского труда проявляется, с одной стороны, по отношению к родителям, которые посредством этого труда усваивают модели родительского поведения, принимают

новые для себя социальные роли, с другой стороны – по отношению к детям, которые в процессе родительского труда проходят первые и важнейшие этапы социализации.

Социально-контролирующая функция родительского труда связана с тем, что родительский труд в современном обществе как деятельность, организованная в интересах общества, реализуется в рамках социального института родительства, являющегося, в свою очередь, сложной системой социальных отношений, регулируемых посредством норм поведения, стандартов деятельности и санкций. В связи с этим все участники трудовой деятельности данного вида находятся в сфере действия соответствующей системы социального контроля. К этой системе может быть отнесено официальное законодательство о семье, детстве, образовании, нормативные акты, касающиеся стимулирования родительского труда, неформальные нормы, ценности, традиции, обычаи, прямо или косвенно воздействующие на сферу родительского труда. Механизмы социального контроля родительского труда упорядочивают трудовую деятельность, а их создание является одной из важных задач социального регулирования этого процесса. На механизмы социального контроля оказывает влияние целая совокупность факторов (социально-культурных, экономических, идеологических, демографических), поэтому они дифференцированы по социальным, региональным, половозрастным и т.д. признакам – для каждой группы населения, выделенной по этим признакам, могут существовать собственные, специфические традиции социального контроля, которые, вместе с тем, не являясь абсолютно автономными, в большей или меньшей степени отражают особенности системы социального контроля, действующей на социальном (макросоциальном) уровне.

Социально-структурирующая (интегративная) функция родительского труда как деятельности состоит в дифференциации и кооперировании усилий участвующих в трудовом процессе субъектов труда – родителей, бабушек и дедушек, других родственников, работников сферы образования, здравоохранения, воспитания, которые выполняют функции родительского труда. В процессе реализации данной функции, с одной стороны, за разными категориями участников трудового процесса закрепляются специализированные виды труда, с другой – между этими группами (родители – профессиональные работники, родители – бабушки и дедушки, родители – другие родственники и т.д.) устанавливаются особые социальные связи, опосредованные «обменом» отдельными результатами трудовой деятельности. Следовательно, посредством реализации данной социальной функции родительского труда взаимодействуют два процесса – разделения и кооперации, которые в ходе этого взаимодействия порождают особую социальную структуру в сфере родительского труда, соединяющую людей (субъектов этого труда) наряду с другими видами социальных связей.

Социально-структурирующая функция родительского труда предполагает соединение определенным образом упорядоченных трудовых усилий достаточно большого числа людей для того, чтобы получить результат этого труда в виде качественного человеческого капитала. Отметим, что необходимость такого соединения стала рассматриваться в качестве условия трудовой деятельности в сфере родительского труда лишь в период индустриального общества, при развитии производстве и высокой профессионализации услуг в этой сфере. Именно тогда такая кооперация стала осознаваться в качестве социально самоценного явления, средства общественной интеграции, использование которого способно влиять на мотивацию родительского труда, способствовать его эффективной организации, повышать качество и количество его результатов.

Таким образом, рассматриваемая функция родительского труда одновременно и дифференцирует субъектов этого труда (на основе уровня профессионализации, выполняемых в процессе реализации деятельности трудовых функций, эмоциональной окрашенности труда и др.), и объединяет их в рамках единого процесса общественно-полезного труда.

Продуктивная функция родительского труда связана с тем, что он, как и любая другая трудовая деятельность, может выступать способом самовыражения личности, удовлетворять потребности людей в самовыражении. Успешная реализация родительского труда, проявляющаяся в его высоких результатах или в удовольствии, получаемом от самого его процесса, может повлечь за собой самоутверждение субъекта труда как личности, стать индикатором реализации ее потенциальных возможностей.

Социально-развивающая функция родительского труда проявляется в результатах воздействия содержания трудовой деятельности на ее субъектов на уровне личности и общества в целом. В процессе родительского труда его субъекты приобретают новые знания и навыки, т.е. развиваются и сами. Совершенствуются средства труда, повышаются требования к результатам родительского труда – все это влечет за собой усложнение и непрерывное обновление содержания трудовой деятельности. Этот процесс стал особенно интенсивным в последние десятилетия. Его следствия – необходимость формирования и развития специальных компетенций в сфере родительского труда. На этой объективной основе возникает индивидуальная и коллективная мотивация повышения уровня знаний, приобретения особых умений с целью более качественной реализации функций родительского труда. Общество в целом посредством информационной политики совершенствует системы передачи этих знаний.

Социально-стратификационная функция родительского труда связана с тем, что трудовая деятельность на основе доминирующей в обществе системе ценностей выполняет функцию социального ранжирования, размещая людей, занятых различными по своей общественной значимости видами труда, по ступеням стратификационной пирамиды. Известно, что

между социальными слоями, оказавшимися на разных уровнях социальной лестницы, возникают социальные барьеры. При этом ценностные ориентации членов общества относительно роли и значения родительского труда, уровня его престижности обуславливают наличие и силу стремления к преодолению этих социальных барьеров. Высота барьеров обусловлена социально-экономическим устройством общества, которое может запустить механизмы их преодоления.

Результаты родительского труда вознаграждаются и оцениваются обществом совсем не так, как результаты труда в «продуктивном» секторе экономики. К сожалению, родительский труд с общественной точки зрения менее важен и престижен. Соответственно, люди, занятые его реализацией, получают меньшее общественное признание, выражающееся в более низких и социально-культурных, и экономических оценках.

Таким образом, приходится констатировать, что действие социально-стратификационной функции родительского труда в современном российском обществе заключается в отнесении субъектов этого труда к низшим уровням социальной лестницы, непризнании за ним должного значения в жизнедеятельности общества.

Социально-трансформационная функция родительского труда заключается в воздействии на общественную жизнь совокупного человеческого капитала как результата трудовой деятельности. Это приводит к преобразованию общественной жизни в целом, появлению новых социально-трудовых общностей, социальных связей. В свою очередь, это влечет за собой формирование новых ценностей, мировоззренческих систем, культурных комплексов, социальных институтов. В результате трансформируется общество в целом, переходя на новый качественный уровень.

Конечно, социальные функции родительского труда как деятельности в различные исторические периоды и в разных обществах проявляются по-разному. В современном российском обществе наиболее заметно реализуются социально-стратификационная и социально-структурирующая функции родительского труда, что связано с его низким статусом и достаточно высокой специализацией.

Отметим, что в процессе институционализации молодому институту родительского труда, безусловно, необходимо взаимодействие с другими – более устойчивыми – социальными институтами, своего рода их «помощь». И в первую очередь речь здесь может идти о социальных институтах государства, образования и культуры.

Принципиальная возможность взаимодействия социальных институтов образования и родительского труда отмечена Г.Е. Зборовскими Е.А. Шуклиной, которые справедливо говорят о том, что «образование связано с любым институтом в обществе, такова уж его особенность как наиболее массового с точки зрения участия в его деятельности и «сквозного», проходящего через всю жизнь людей, института» [11, с. 158].

Можно выделить как минимум две причины того, что взаимодействие социальных институтов родительского труда и образования, с одной стороны, возможно, с другой – потенциально эффективно:

1. Функциональная (теоретическая), связанная с пересечением ряда функций двух анализируемых институтов.

К примеру, важнейшая социально-экономическая функция родительского труда заключается в формировании и развитии в его процессе человеческого капитала, понимаемого нами как блага, приносящего пользу не только его носителю, но и всему обществу в целом. На достижение этой задачи направлена и деятельность социального института образования.

Кроме того, социальный институт родительского труда, являясь, как и институт образования, полифункциональным, выполняет функцию социализации, которая, в частности, проявляется по отношению к детям, проходящим в процессе родительского труда первые и важнейшие этапы социализации. Эта функция родительского труда пересекается с внутри институциональной функцией образования.

2. Практическая. Она связана с тем, что в условиях демографического кризиса столь необходимый обществу институт родительского труда не может полноценно выполнить свои функции без активной роли в этом процессе социального института образования.

Существование семейно-образовательной парадигмы также можно рассматривать в качестве фактора, подтверждающего возможность взаимодействия социальных институтов родительского труда и образования. Ее суть сегодня заключается в связи и обусловленности результатов функционирования института образования состоянием и эффективностью функционирования института семьи. Однако, по сути, именно полнота реализации родительского труда, его результаты (а не весь институт семьи в целом) являются детерминантами успешности выполнения своих функций институтом образования. На этой основе сегодня возможна конкретизация содержания семейно-образовательной парадигмы образования, ее уточнения с учетом понимания значимости родительского труда как фактора деятельности социального института образования.

Для более эффективного взаимодействия институтов родительского труда и образования, направленного на решение общественно-важных демографических задач, функции образования как социального института могут быть дополнены следующими:

1) в экономическом аспекте – формирование будущих работников сферы родительского труда. При условии, что родительский труд будет включен в систему экономического производства, эта задача социального института образования выглядит вполне логичной;

2) в культурном аспекте – образование (вместе с социальным институтом семьи) должно выступать фундаментом репродуктивной культуры, распро-

странья в обществе социальные нормы средне- и многодетности, позитивный образ родительства, формируя установки на активный родительский труд.

2.2. Мотивация родительского труда

Рассмотрение мотивации трудовой деятельности как процесса, направленного на удовлетворение потребностей, позволяет говорить о том, что мотивы родительского труда формируются на основе потребностей, которые выступают их своеобразной движущей силой. На наш взгляд, можно выделить следующие *группы* этих *потребностей*:

1. Потребности в содержательности родительского труда.

Чтобы данная потребность переросла в мотив, родительский труд должен восприниматься как содержательный, интересный, динамичный, связанный с новыми впечатлениями, эмоциями, приносящий новое (лучшее) качество жизни. Помимо этого, потенциального субъекта труда может привлекать относительная самостоятельность в выборе трудового поведения (т.е. возможность самому выбирать, что и как делать). Удовлетворение потребностей в самовыражении, самоуважении, самоутверждении, признании посредством родительского труда также может служить хорошим мотиватором этого вида труда. Сюда можно отнести и потребность в активности – ситуация, когда родительский труд воспринимается как самоцель, через активность поддерживается здоровье, самочувствие, целостность личности.

2. Потребности в общественной полезности родительского труда.

Условием перерастания данной потребности в мотив деятельности выступает восприятие личностью необходимости рождения детей, их воспитания как своего долга перед обществом. Формирование этой потребности во многом зависит от проводимой информационной политики относительно родительского труда.

3. Статусные потребности – потребности в статусе, которого можно достичь посредством реализации родительского труда.

Рождение и воспитание детей могут восприниматься личностью как процессы, результаты которых повышают ее социальный статус, приводят к социальному росту. Кроме того, к данной группе относится потребность в социальной солидарности и принадлежности к социальным общностям родителей, «успешных родителей» и т.д., потребность в выполнении социальной роли родителя, потребность в общении, реализуемая посредством родительского труда.

Отметим, что сегодня говорить о потребности в родительском труде как источнике средств существования нельзя, хотя, возможно, мотив удовлетворения именно этой потребности может привести к активизации родительского труда населения целого ряда российских регионов. Кроме того, постоянное эксплуатирование «духовных» потребностей, отсутствие фак-

торов материальной заинтересованности приводят в конечном итоге к снижению остроты духовных потребностей и могут повлечь за собой отказ от родительского труда вообще.

Безусловно, перечисленные потребности возникают не во всей своей совокупности в одно и то же время и в одном и том же потенциальном субъекте трудовой деятельности. В разные моменты времени они характеризуются разной силой и остротой для конкретной личности, при этом они изменяются во времени. Изменению могут быть подвержены как сам набор потребностей, так и их иерархия и сила.

Потребностям свойственно явление замещения. Так, например, если какая-то одна потребность в процессе реализации родительского труда не удовлетворяется, то субъект труда может переориентироваться на другую, придавая тем самым иной смысл осуществляемой деятельности.

Потребности, как известно, подвержены законам инерции и возвышения. Это проявляется в том, что при удовлетворении потребности она еще остается для личности актуальной, а может даже и усиливаться. К тому же, система потребностей личности находится в постоянном развитии, на них оказывает влияние образование, возраст, пол, информированность, опыт и другие характеристики – все это, в свою очередь, влияет и на отношение личности к родительскому труду.

Важно и то, что потребностям свойственна относительность. Это сказывается в том, что личность постоянно сравнивает свою систему потребностей, степень ее удовлетворения с аналогичными показателями своей социальной группы, «значимых других», и результатом такого сравнения выступает нацеленность на соответствие своего поведения в сфере родительского труда распространенным социальным нормам.

Процесс мотивации родительского труда находится под воздействием ***совокупности факторов***. Среди них можно выделить следующие группы:

1. *Личностные и групповые факторы.*

Личностные факторы обусловлены индивидуальным набором потребностей личности. Они формируются на основе ценностных ориентаций личности, жизненных целей, настроений, создающих фон для проявлений активности в сфере родительского труда. Среди перечисленного наиболее значимыми для мотивации родительского труда являются личностные цели. На том или ином этапе жизненного пути эти цели могут быть связаны с карьерой, семьей, детьми, признанием и уважением, развитием и самореализацией. Для активизации родительского труда, имеющего длительный, но все же объективно ограниченный период своей реализации, важно, чтобы у потенциальных субъектов труда в «нужный» момент (период фертильности, в частности) доминировали цели, связанные с семьей и детьми. Особая роль в создании этих условий должна принадлежать, на наш взгляд, системе образования.

Групповые факторы – традиционные факторы трудовой мотивации в случае родительского труда проявляются прежде всего через семью как социальную группу, в рамках которой реализуется этот труд. Функции родительского труда, как правило, выполняются родителями совместно, что, с одной стороны, является фактором семейной интеграции, с другой – усиливает личностную трудовую мотивацию.

2. Социальные и экономические факторы.

К сожалению, в настоящее время *экономические факторы* способны оказать влияние на мотивацию лишь первой стадии родительского труда, и только за один конкретный результат этого труда. Своеобразным мотиватором можно считать начисление и выплату материнского (семейного) капитала из средств федерального бюджета, передаваемых в бюджет Пенсионного фонда РФ на реализацию мер государственной поддержки рождаемости, в соответствии с Федеральным законом «О дополнительных мерах государственной поддержки семей, имеющих детей» от 29.12.2006 г. (№256-ФЗ) [24].

Социальные факторы могут быть связаны как с внутренней социальной средой, так и с внешней.

Внутренние социальные факторы – это своеобразный «социальный климат», в котором протекает трудовой процесс. На него, в частности, влияет распределение трудовых функций в семье, степень принятия субъектами труда этих функций.

Социальные факторы внешней среды, влияющие на формирование трудовой мотивации, складываются из состояния инфраструктуры, обслуживающей родительский труд, наличия и специфики социальной политики в этой области.

Особую роль на процесс мотивации родительского труда оказывает само его *содержание*. Это связано с наличием в содержании родительского труда творческого, развивающего, познавательного компонентов. Самое же главное, на наш взгляд, здесь то, что родительский труд в буквальном смысле пронизывает эмоциональная компонента, поскольку его «стержнем» выступает родительская любовь к детям. Источник родительской любви лежит в биологической природе человека, взаимодействуя с социальными нормами общества.

Гипотеза нашего исследования состоит в том, что содержание родительского труда само по себе является мощным мотиватором этого вида труда, поскольку он ассоциируется с интересной, творческой, привлекательной, открывающей новые личностные возможности деятельностью, в процессе которой удовлетворяется потребность в самореализации и происходит развитие способностей субъекта труда.

Все перечисленные факторы создают особый мотивационный фон, который оказывает воздействие на процесс мотивации родительского труда и непосредственно на формирование мотивов родительского труда. Форми-

рование мотивов родительского труда происходит в процессе усвоения личностью социальных ценностей, норм, правил поведения, выработки ценностных ориентаций и установок на родительский труд. В этом процессе участвуют семья и другие ключевые группы микросреды личности. Отметим, что мотивы родительского труда, в свою очередь, являются элементом человеческого капитала субъекта этого труда.

Важнейшим компонентом механизма функционирования мотивации является *мотивационное ядро личности*, представляющее собой совокупность мотивов. Это – внутренняя доминанта трудового поведения личности.

Мотивационное ядро включает в себя представления о жизненных целях, ценности родительского и других видов труда, месте родительского труда и его результатов в иерархии личностных целей, основных средствах достижения жизненных целей. На основе ценностей формируются ценностные ориентации личности, представляющие собой вектор направленности личности на те или иные цели и выступающие ориентиром в трудовой деятельности, в том числе и в сфере родительского труда. Это, например, могут быть представления о значимости родительского труда, ориентации на самореализацию посредством этого вида труда.

Мотивы родительского труда выполняют ряд *функций*, присущих и трудовому поведению в целом. Это такие функции, как:

- ориентирующая (направляющая) – мотив направляет поведение в ситуации выбора его вариантов;
- смыслообразующая – мотив определяет собой субъективную значимость данного поведения для человека (реализация репродуктивных потребностей и имеющихся ценностных ориентаций);
- опосредствующая – мотив рождается на стыке внешних стимулов и внутренних потребностей, опосредуя их влияние на поведение;
- структурирующая – мотив с учетом важности цели поведения приводит к более тщательному анализу условий и элементов поведения;
- мобилизующая – мотив мобилизует силы организма человека, поскольку это необходимо для реализации родительского труда;
- оправдательная – в мотиве заложено отношение человека к должному, принятому в обществе образцу поведения, социальной и нравственной норме.

Отметим, что мотивы родительского труда относительно, поскольку в их основе лежит субъективная оценка. Индивидуальным может быть как сам набор мотивов, так и их доля в мотивационной структуре. Конкретный мотив родительского труда, играя заметную роль для одной личности, может оказаться малозначимым для другой.

Специалисты выделяют две группы мотивов труда – по их ориентации на его процесс и на результат. В сфере родительского труда более значимой сегодня является первая группа мотивов, обусловленных содержанием

труда, его условиями, характером взаимоотношений между субъектом и предметом труда, возможностями проявления и развития способностей человека. В то же время мотивы результатов родительского труда (его признаваемая значимость, материальное и моральное вознаграждение) в нашем обществе практически не реализуются, оставаясь значимыми в лучшем случае на уровне семьи.

В качестве элементов мотивационного ядра, влияющих на трудовое поведение родителей, целесообразно, на наш взгляд, рассматривать мотивы продолжения рода, мотивы самореализации, мотивы престижа. Мотивы продолжения рода связаны с желанием продолжить себя в детях, сохранить преемственность после собственной жизни. Мотивы самореализации заключаются в стремлении через рождение и воспитание собственных детей реализовать свое родительское предназначение, передать жизненный опыт и стать их наставником. Мотивы престижа выражаются в общественной оценке деятельности по воспитанию детей и наращиванию человеческого капитала.

Иерархическая структура мотивационного ядра проявляется в последовательной и протяженной во времени реализации мотивов родительского труда. Первый мотив реализуется сразу же после рождения ребенка, отходя на задний план на следующих стадиях трудового процесса, где как раз должна усиливаться роль второго и третьего мотивов. Действие мотива самореализации напрямую связано с самим субъектом активности – существующими у него ценностными ориентациями, особенностями его собственного воспитания и формирования, его жизненного опыта. Реализация же мотива престижа во многом зависит от внешних факторов. Несрабатываемость именно этого мотива – мотива престижа родительского труда, – а вследствие этого и сложившийся дисбаланс мотивации родительского труда, на наш взгляд, выступили важными факторами уже ставшей устойчивой в нашей стране проблемы низкой рождаемости и низких результатов родительского труда.

С другой стороны, среди всех проявлений мотивации труда специалистами рассматриваются как наиболее важные три ее составляющие – физиологическая, психологическая и социальная. Физиологическая составляющая обуславливает способность человека активно действовать в соответствии с принципами существования организма, среды обитания и общества. Психологическая составляющая мотивации предопределяет выбор направления деятельности, лежит в основе выбора действий и поступков личности. Социальная составляющая связана с социальным поведением и проявляется в социально-трудовых отношениях, в оказании воздействия на других людей. Выделенные нами три мотива родительского труда соотносятся со всеми составляющими трудовой мотивации – физиологической (мотив продолжения рода), психологической (мотив самореализации) и социальной (мотив престижа).

Результатом взаимодействия различных элементов мотивационного ядра является формирование *установок на родительский труд*, которые представляют собой готовность личности удовлетворять актуальные для нее потребности посредством трудовой деятельности.

Установки на родительский труд включают в себя:

а) установки на количественный результат родительского труда (и в этом смысле традиционно изучаемые в социологии репродуктивные установки являются элементом установок на родительский труд);

б) установки на качественный результат родительского труда в целом и на отдельных стадиях;

в) установки на период реализации родительского труда;

г) установки на формы и способы реализации родительского труда.

Установки формируются на основе мотивов посредством:

а) взаимодействия будущего субъекта труда с субъектами труда, реализующими или уже реализовавшими родительский труд;

б) взаимодействия субъекта труда с детьми;

в) воздействия на личность информации о родительском труде, его значимости, стимулировании, получаемой из внешних источников.

Большое влияние на развитие трудовых установок имеют базовые установки, которые сформировались в детстве под влиянием родителей, самих реализующих функции родительского труда.

Ключевым вопросом социологического изучения родительского труда, имеющим важное практическое значение, выступает проблема регулирования *установок на родительский труд*. Потенциал их *регулирования* находится под влиянием нескольких факторов:

1) наличие потребностей и уровень осознания личностью того, что часть из них может быть удовлетворена посредством родительского труда;

2) существование в обществе и уровень воздействия на личность стимулов родительского труда;

3) эффективность мотивационного ядра личности;

4) степень удовлетворения мотивов в процессе родительского труда и удовлетворенности этим трудом в целом;

5) степень однородности воздействий в процессе формирования установок.

Получение знания о направленности действия каждого фактора на формирование и развитие установок на родительский труд представляется возможным при рассмотрении этого вида труда в качестве объекта и предмета социально-экономического анализа.

Глава 3. РЕПРОДУКТИВНАЯ АКТИВНОСТЬ КАК КАТЕГОРИЯ СОЦИАЛЬНО-ЭКОНОМИЧЕСКОГО АНАЛИЗА

3.1. Теоретический анализ категории репродуктивной активности

Активность родительского труда – его свойство, наиболее востребованное сегодня российским обществом. Для того, чтобы охарактеризовать его содержание, необходимо обратиться к анализу более общего понятия трудовой активности.

Трудовая активность – это социально-экономическая категория, исследуемая в рамках экономики и социологии труда и имеющая отношение как к характеристикам процесса протекания трудовой деятельности, так и к ее результатам. Для того чтобы какая-либо трудовая деятельность могла быть классифицирована как активная, необходимо, во-первых, чтобы в ее процессе были в полной мере реализованы физические и умственные возможности, знания, умения и способности работника (что характеризует процесс протекания трудовой деятельности), а во-вторых, чтобы результаты работы свидетельствовали о положительной динамике показателей производительности труда, качества продукции, улучшении использования средств труда (оборудования, сырья, материалов) и т.д. Помимо перечисленных индикаторов трудовой активности, к ее критериям специалисты также относят: выполнение установленных производственных заданий (норм), совмещение профессий и функций по собственной инициативе, переход на многостаночное обслуживание по отраслевым и межотраслевым нормам, освоение вторых и смежных профессий, улучшение сокращение сроков освоения новых видов продукции и оборудования, оказание помощи коллегам по работе, соблюдение и укрепление дисциплины труда и др.

Например, достаточно распространенным является понимание трудовой активности как энергичной, интенсивной профессиональной деятельности, проявлением чего являются повышенные результаты труда [7; 9]. Обязательным условием трудовой активности выступают участие работников в управлении производством, экономическом анализе его результатов, научной организации труда, техническом творчестве, т.е. активным является работник, выполняющий функции, не входящие в круг его обязанностей. В данном подходе трудовая активность идентифицируется через наличие как количественных результатов труда (превышение нормативов), так и качественных характеристик процесса труда (а именно, его творческое содержание).

Безусловно, что наличие какого-то одного из приведенных критериев не может свидетельствовать о том, что труд работников предприятия является активным. Для того чтобы труд можно было назвать активным и сложившуюся в трудовом коллективе ситуацию в процессе труда классифи-

цировать как трудовую активность, необходимо ее соответствие сразу совокупности параметров, имеющих отношение как непосредственно к процессу, так и к результатам труда.

В то же время отметим, что специалисты не имеют единых взглядов по вопросу о сущности трудовой активности в продуктивном секторе экономики. В частности, ими, например, отмечается то, что трудовая активность, будучи связанной с выполнением трудовых (производственных) функций, должна иметь в качестве своего основного измерителя показатель производительности труда [2]. Однако, на наш взгляд, в этом случае измерение активности в основном будет сводиться к количественным оценкам во многом в ущерб качественным (при таком подходе не учитываются особенности личности в процессе труда – например, такие, как наличие у нее мотивации, определенных интересов, ее отношения к труду).

Существует и другая – противоположная – точка зрения, которая связывает трудовую активность с отношением к труду, заинтересованностью работника в трудовой деятельности, сознательностью, свободой [42, с. 104]. В данном случае трудовая активность является скорее формой самореализации, самоутверждения работника, напрямую влияя на удовлетворение посредством труда потребностей высших уровней, его полезность, предполагая полноценное раскрытие способностей в процессе труда. Понимаемая таким образом трудовая активность предполагает развитую и эффективно действующую систему мотивации труда у работника, однако, она соотносится в первую очередь с качеством труда, во многом оставляя в стороне его количественные результаты.

На наш взгляд, для характеристики трудовой активности недостаточно каких-то одних (или только количественных, или исключительно качественных) параметров. Трудовая активность нам представляется комплексной категорией, предполагающей реализацию труда определенного количества и качества с целью получения его результатов также в определенных размерах и необходимого качества. Из подобного рассмотрения следует то, что:

– во-первых, идентификация трудовой активности должна предполагать ее связь непосредственно с протеканием трудового процесса, причем как с содержанием, так и с характером труда (т.е. с его сущностью и с формами его проявления);

– во-вторых, идентификация трудовой активности должна предполагать ее связь с результатами труда, причем как в их количественных, так и в качественных оценках.

Проведенный нами анализ категории репродуктивной активности (трудовой активности в сфере родительского труда) с этих позиций приводит к ее пониманию как характеристики родительского труда, которая:

1) связана с процессом реализации родительского труда и с его результатами;

2) описывает процесс родительского труда комплексно, пронизывая одновременно и его содержание, и характер;

3) является интегральной характеристикой родительского труда, поскольку измеряется через показатели как количества, так и качества трудового процесса и получаемых результатов этого труда.

Заметим, что введенное нами ранее понимание репродуктивной активности как количественно-качественной характеристики репродуктивного труда, описываемой через объем и интенсивность действий с количественной стороны, через характер и содержательность труда, отношение к нему – с качественной [4, с. 47], нами дополнено и уточнено.

Итак, **репродуктивная активность** в нашем представлении сегодня – это одна из важнейших специфических интегральных характеристик родительского труда, отражающая особенности процесса его реализации (а именно, содержания и характера труда в репродуктивной сфере) и уровень получаемых результатов труда, измеряемая через показатели количества и качества реализации труда и результатов труда.

Таким образом, репродуктивная активность, с нашей точки зрения, имеет двуединую природу: она связана и с характеристиками протекания трудового репродукционного процесса, и с его результатами. Эти два аспекта неразрывно связаны между собой: репродуктивная активность может наблюдаться только тогда, когда сложившиеся содержание и характер родительского труда позволяют получать его высокие количественные и качественные результаты. Невозможна ситуация репродуктивной активности, если родительский труд малосодержателен, неразнообразен, осуществляется людьми, не обладающими совокупностью определенных знаний и навыков. В то же время, репродуктивная активность не может не сформироваться в случае, когда в экономике и обществе созданы условия для полноценной реализации содержательного родительского труда, когда ему в действительности присущи все важнейшие особенности его характера.

Учитывая, что результаты родительского труда потребляются обществом и экономикой, т.е. являются общественно-необходимыми, обществом и государством должен формулироваться и своеобразный «заказ» на тот или иной уровень репродуктивной активности (или, как это необходимо в некоторых странах, пассивности). Если получаемые в тот или иной период результаты родительского труда в их количестве и качестве соответствуют потребностям экономики и общества в человеческом капитале, то возможно использовать традиционные методы и инструменты стимулирования репродуктивной активности, или же – в некоторых случаях – не применять даже их. В ситуации же репродуктивной пассивности, когда результаты родительского труда не покрывают потребностей общества и экономики ни своим количеством, ни своим качеством (в которой, к сожа-

лению, сегодня и пребывает наша страна), необходимо использование инновационных методов и инструментов стимулирования репродуктивной активности, направленных одновременно на изменение содержания и характера родительского труда, разрабатываемых применительно к конкретным условиям места и времени.

Активный и пассивный родительский труд могут быть дифференцированы как по своему содержанию, так и по характеру. В то же время, ряд признаков родительского труда являются постоянными и не зависят от того, является этот труд активным или пассивным.

Активная форма родительского труда (т.е. репродуктивная активность) существует тогда, когда наблюдается полноценная комплексная реализация трудовых функций на каждой стадии родительского труда, когда умственные элементы труда преобладают над физическими, труд наряду с рутинной содержит и значительную творческую составляющую. Именно такой труд для своей качественной реализации требует специальной подготовки будущих работников.

Характеризуя содержание родительского труда в его пассивной форме (т.е. репродуктивную пассивность), заметим, что в процессе такого труда возможно отсутствие трудовых действий на некоторых стадиях и/или лишь частичная реализация труда на них. Кроме того, для пассивного родительского труда свойственно преобладание в структуре трудовых действий физических элементов над умственными и значительная доля рутинной составляющей в ущерб креативной.

Таким образом, содержание активного и пассивного родительского труда различается по всем характерным признакам этого вида труда.

Ряд особенностей характера родительского труда не меняются в зависимости от его активной или пассивной формы. В частности, это относится к таким его параметрам, как:

- степень свободы реализации (обе разновидности родительского труда являются свободными);
- предназначенность результатов труда (результаты и активного, и пассивного родительского труда имеют двойственное (общественное и индивидуальное) предназначение);
- степень самостоятельности трудовой деятельности (в обоих случаях это самонаемный труд);
- число участников трудового процесса (и активный, и пассивный родительский труд могут быть как групповым, так и индивидуальным);
- характер результата труда (труд в форме репродуктивной активности и репродуктивной пассивности имеет одну и ту же – нематериальную – форму результата);

– условия труда (при ситуации репродуктивной активности и пассивности родительский труд реализуется в основном в нормальных условиях).

В то же время, существует целый ряд характеристик, дифференцирующих родительский труд на активный и пассивный. В подобном ключе можно говорить о следующих особенностях характера труда:

– внешнее проявление трудовой деятельности. На наш взгляд, и в ситуации репродуктивной активности, и в ситуации репродуктивной пассивности труд содержит и видимые, и невидимые элементы, однако в первом случае выше доля невидимых элементов, а во втором – видимых проявлений труда;

– характер привлечения работников к труду. В ситуации репродуктивной активности труд по определению является добровольным. В то же время, репродуктивно-пассивный труд может содержать в себе элементы необходимости (например, когда он осуществляется не по желанию, а в силу сложившихся обстоятельств);

– продолжительность протекания. Труд в ситуации репродуктивной пассивности является менее длительным, чем репродуктивно-активный труд, который, по существу, может реализовываться с момента планирования рождения ребенка до конца жизни субъекта труда;

– периодичность трудовой деятельности. Пассивный родительский труд может прерываться, иметь скачкообразный по напряженности режим трудовой деятельности; активный родительский труд, субъект которого планирует свою деятельность, является постоянным, имеющим высокий уровень сложности трудом, реализуемым на фоне полной самоотдачи субъекта труда;

– уровень общественного признания. К сожалению, на сегодняшний день в нашей стране существует ситуация, когда ни активный, ни пассивный родительский труд не является престижным и даже в большинстве случаев не рассматривается в качестве вида трудовой деятельности. Однако именно этот классификационный признак должен быть ключевым дифференцирующим параметром между активной и пассивной разновидностями родительского труда. Реализация активности в репродуктивной сфере экономики должна быть не только значимой и важной для общества, но и оплачиваемой государством. Только в этом случае родительский труд станет широко распространенным, престижным и привлекательным для потенциальных работников;

– наличие или отсутствие оплаты. На сегодняшний день в России оплата родительского труда в сфере домашней репродукции отсутствует, причем это не зависит от того, в какой форме – репродуктивной активности или пассивности – реализуется родительский труд. Однако именно оплачиваемый труд в этой сфере выступает неременным условием формирования и развития репродуктивной активности населения.

Выявленные нами характеристики содержания и особенности характера репродуктивного труда по вектору «активность – пассивность» представлены на рис. 3.1 и 3.2. Жирным шрифтом выделены признаки, одинаковые как для репродуктивной активности, так и для пассивности в этой сфере. В схемах учтены также характеристики получаемых результатов родительского труда в ситуациях репродуктивной активности и пассивности.

По нашему глубокому убеждению, активный родительский труд в российском обществе возможен только при существовании продуманной системы стимулирования репродуктивной активности, обуславливающей эффективную с точки зрения общества систему мотивации родительского труда. Эти два аспекта являются необходимыми, но недостаточными условиями формирования и развития репродуктивной активности. Не менее важным фактором здесь выступает улучшение условий родительского труда на разных уровнях его реализации.

Заметим также, что несмотря на то, что в мотивационной структуре родительского труда значительную роль играют альтруистические мотивы, которые определяют помогающее, самоотверженное, а часто и жертвенное поведение (об этом, например, А. Смит писал следующее: «Каким бы эгоистичным ни казался человек, в его природе явно заложены определенные законы, заставляющие его интересоваться судьбой других и считать их счастье необходимым для себя, хотя он сам от этого ничего не получает, за исключением удовольствия видеть это счастье» [31, с. 27]), дальнейшая эксплуатация исключительно альтруистических мотивов родительского труда представляется нам низкоэффективным и недопустимым для государства, в течение двух десятилетий находящегося в ситуации устойчивой, глубокой депопуляции.



Рис. 3.1. Идентификационные признаки репродуктивной активности

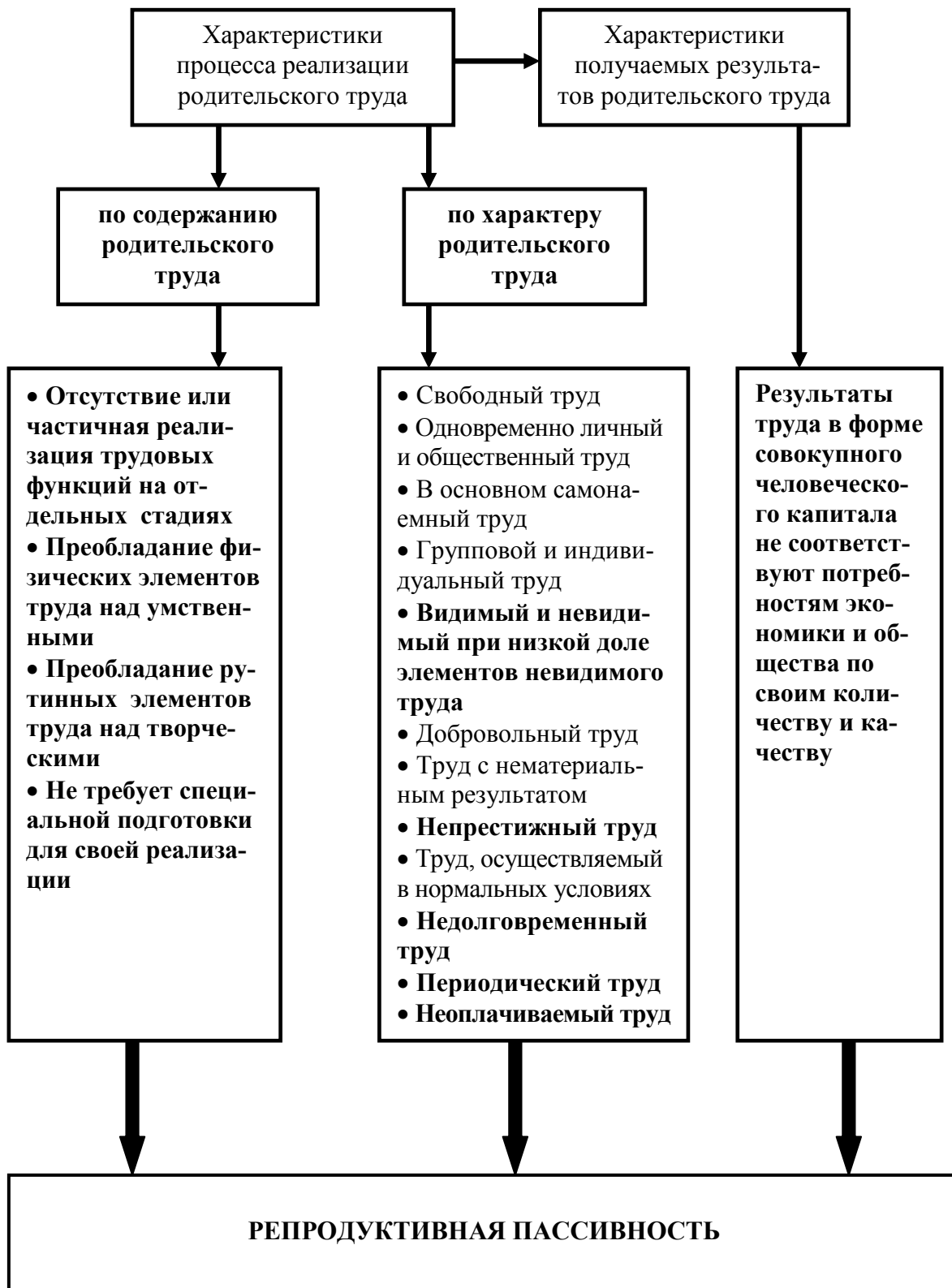


Рис. 3.2. Идентификационные признаки репродуктивной пассивности

3.2. Методический подход к исследованию репродуктивной активности населения

Идентификация и последующая разработка репродуктивной активности в качестве категории экономики и социологии труда поднимает целый ряд методических проблем ее изучения: разработка ключевых положений анализа, определение совокупности методов и приемов исследования, разработки конкретных методик.

Осуществленный в параграфе 3.1 теоретический анализ категории репродуктивной активности, уточнение ее содержания и обоснование двуединой природы позволяют выделить следующие методические положения ее прикладного изучения:

- отражение в совокупности методов и методик анализа репродуктивной активности ее двух сторон, связанных с исследованием процесса реализации родительского труда и результатов этого труда;

- использование как количественных, так и качественных показателей для измерения уровня репродуктивной активности. Отметим, что количественные и качественные индикаторы можно применять и для измерения трудовой активности в сфере продуктивного труда. Так, количественными индикаторами трудовой активности могут быть объемы продукции, качественными – показатели производительности труда и качества выпускаемой продукции; для сферы же родительского труда количественными показателями активности могут выступать показатели численности детей, родительского труд по которым реализован на конкретных стадиях трудовой деятельности, качественными – результативные показатели, достигнутые на различных стадиях этой деятельности (например, доля здоровых детей в определенном возрасте, доля детей, успешно закончивших образовательные учреждения, и т.д.);

- отражение уникальности каждой стадии родительского труда в составе измеряющих активность индикаторов, их числе, соотношении количественных и качественных показателей. Такие особенности обусловлены также уровнем полноты существующей сегодня информации о количественных и качественных результатах родительского труда, и – что еще более важно – процессе его реализации;

- учет стадийного характера родительского труда и преимущество многостадийного подхода в анализе репродуктивной активности. Мы уже замечали ранее, что «многостадийный подход к анализу репродуктивной активности фиксирует сбалансированность развития процессов на разных стадиях репродуктивной деятельности, позволяя целенаправленно вскрывать недостатки в управлении человеческой репродукцией и вырабатывать инструменты для их преодоления» [4, с. 115]. В то же время, иногда недостаток исходных данных для анализа вызывает необходимость

ограничения исключительно одностадиальным подходом (например, в процессе сравнительного межстранового анализа репродуктивной активности), который имеет более узкие эвристические возможности, позволяя фиксировать ситуации на одной стадии трудовой деятельности, но вместе с тем выявляя зависимости между происходящими на ней процессами и другими явлениями социально-экономической жизни;

– учет региональной дифференциации в исследовании процессов репродукции. Это, в частности, связано с тем, что в современном мире отсутствует универсальная теория стимулирования родительского труда. Напротив, в странах мира существуют многообразные, имеющие различную степень эффективности подходы к решению проблемы низкой рождаемости (как начальной стадии родительского труда). Кроме того, простой перенос из одной страны (региона) в другую мер, даже доказавших свою эффективность на какой-то территории, представляется невозможных, поскольку в каждой конкретной стране и регионе при разработке концепции стимулирования родительского труда необходимо учитывать специфику демографических, экономических, политических тенденций, особенностей процессов социальной и духовной жизни;

– необходимость использования совокупности методов сбора и анализа информации при изучении репродуктивной активности населения. Это положение связано со следующими обстоятельствами: во-первых, как мы уже отмечали ранее, родительский труд – это многоаспектная категория, которая должна выступать объектом изучения разных наук, имеющих в своем арсенале как общенаучные, так и специфические методы; во-вторых, ограниченность (на сегодня) первичной информации заставляет исследователей прибегать к использованию существующих данных, адаптируя их для целей анализа репродуктивной активности населения.

Совокупность возможных методов исследования репродуктивной активности населения приведена на рис. 3.3 и 3.4, где все методы классифицированы на используемые для анализа процесса родительского труда (см. рис. 3.3) и его результатов (см. рис. 3.4), а также на группы методов сбора информации и ее последующего анализа.

Все методы анализа информации, касающейся репродуктивной активности, могут быть разделены на две группы: формализованные (количественные) и неформализованные (качественные).

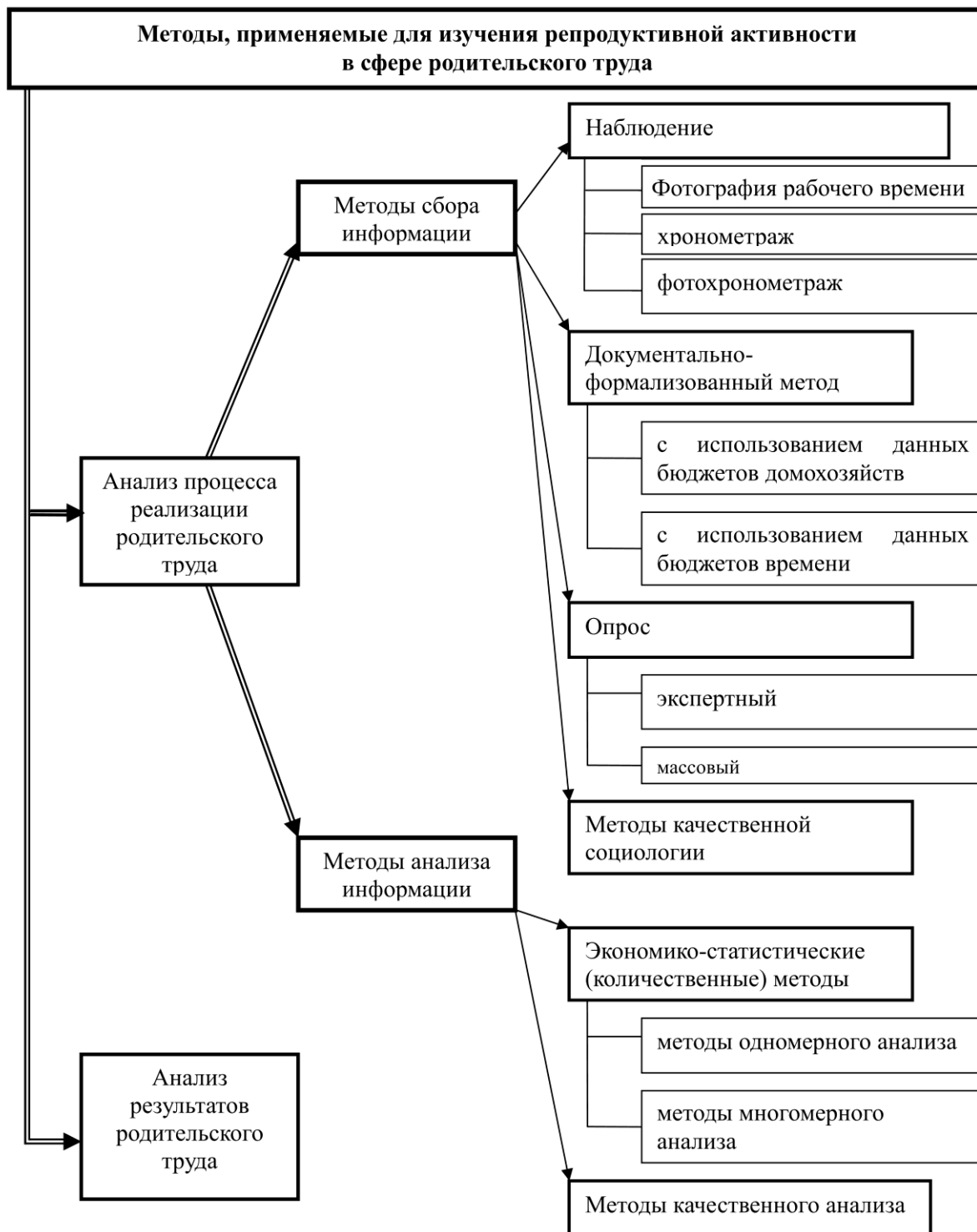


Рис. 3.3. Совокупность методов изучения репродуктивной активности (процесс реализации родительского труда)

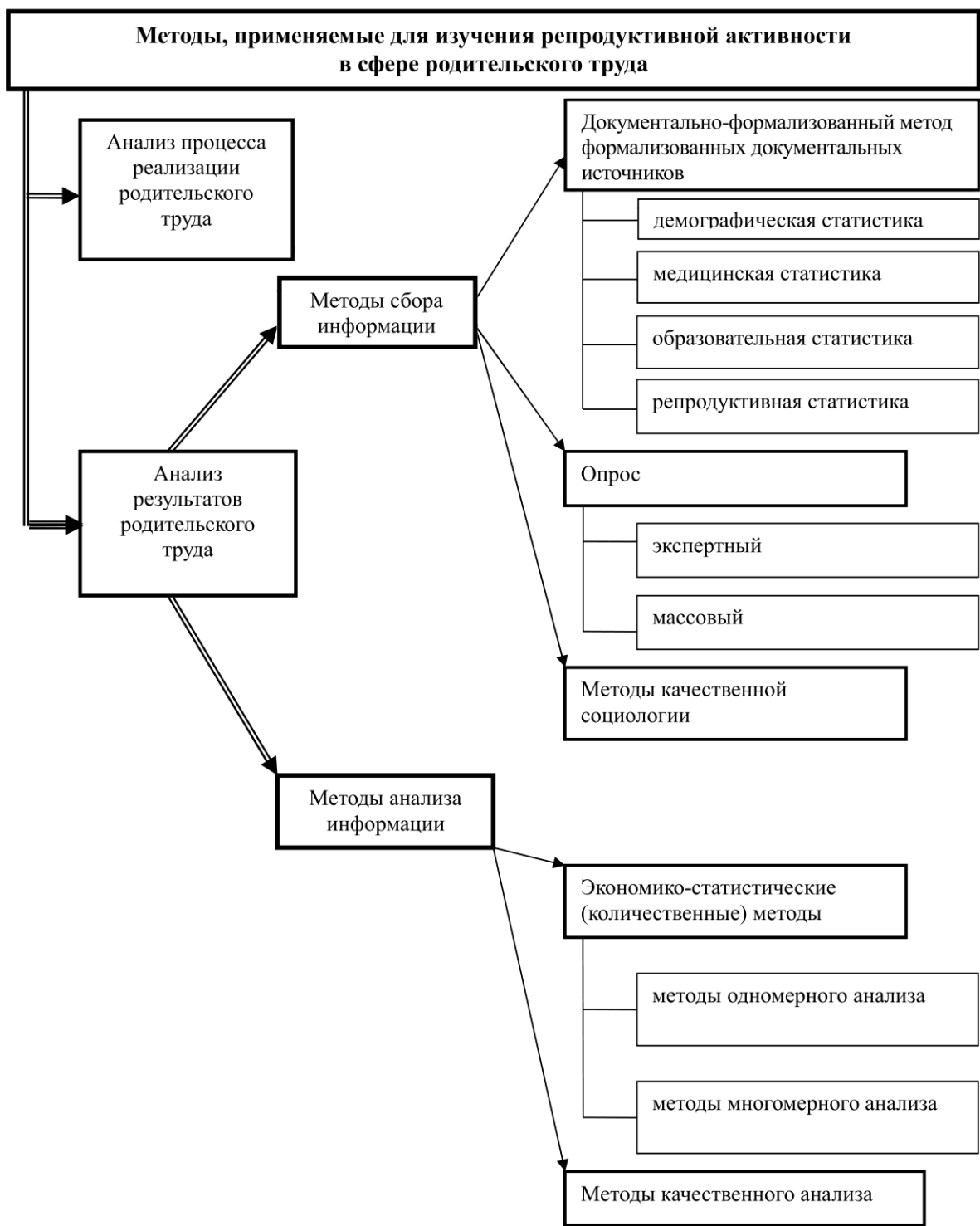


Рис. 3.4. Совокупность методов изучения репродуктивной активности (результаты родительского труда)

Среди экономико-статистических количественных методов одномерного анализа индикаторов репродуктивной активности наибольший потенциал применения, на наш взгляд, имеют:

- метод расчета относительных величин (например, при структурной характеристике успешности социализации на разных стадиях репродукции);

- метод расчета средних величин (например, для оценки средней динамики значений индикаторов репродуктивной активности);

- метод вариационного анализа. Он, в частности, может быть применен для оценки вариации значений показателей репродуктивной активности в той или иной совокупности российских регионов;

- метод анализа динамики. Его применение в изучении репродуктивной активности может быть крайне широким – от анализа динамики суммарного коэффициента рождаемости до выделения структурных частей уравнений ряда динамики отдельных индикаторов репродуктивной активности (трендовой, сезонной, циклической и случайной компонент).

Необходимость использования многомерных методов экономико-статистического анализа при исследовании репродуктивной активности связана с тем, что процесс родительского труда характеризуется целым множеством взаимосвязанных и взаимообусловленных показателей, связи между которыми могут быть описаны с помощью более «чутких», нежели традиционные методы количественного анализа, инструментов. К ним в первую очередь относятся такие методы многомерного статистического анализа, как множественный регрессионный анализ, факторный анализ, кластерный анализ.

В частности, в ходе факторного анализа возможно выделить группы переменных (факторы), которые обуславливают тот или иной уровень репродуктивной активности (пассивности) в конкретном регионе. Данный вид анализа позволяет перейти от первичных переменных к новым, более крупным факторам, объединяющим в себе переменные, сильно коррелирующие между собой. В то же время, корреляция между переменными из разных факторов остается слабой. Так, например, в процессе факторного анализа можно верифицировать гипотезу о влиянии на формирование и развитие репродуктивной активности в регионе нескольких групп факторов, выделенных как по уровню их влияния (государственный, региональный, уровень хозяйствующих субъектов и т.д.), так и по характеру (экономические, организационно-медицинские, духовно-идеологические и др.). Кроме того, факторный анализ удобен предоставляемой им возможностью сокращения количества переменных, что облегчает проведение в дальнейшем на основе полученных в нем результатов кластерного анализа.

В процесс кластерного анализа при помощи предварительно отобранных переменных формируются группы объектов со схожими показателями. При анализе репродуктивной активности в качестве объектов могут

выступать, например, субъекты Российской Федерации, по которым имеется полная исходная информация. Его результаты позволяют получить типы регионов со значениями индикаторов репродуктивной активности, дальнейший анализ которых может быть направлен на разработку однотипных для составляющих кластер регионов инструментов регулирования активности в сфере родительского труда.

Следовательно, высокий потенциал использования экономико-статистических методов многомерного анализа для изучения репродуктивной активности связан с тем, что они позволяют как выявить причины формирования и развития той или иной ситуации в репродуктивной сфере, так и, основываясь на кластеризации территорий, разработать специфические методы ее регулирования для каждой кластерной группы регионов.

В то же время, в репродуктивно-трудовом поведении человека значительную компоненту составляют приватные, личностные действия, обусловленные не социальными факторами, а индивидуальными особенностями субъекта поведения, возможно, во многом не осознаваемыми или неадекватно осознаваемыми даже им самим. Для «расшифровки» таких действий исследователи прибегают к методам качественной социологии – к использованию гибких, неформализованных методик, не заданных заранее способов ведения интервью, осуществлению наблюдений (в том числе и «включенными» методами), организации групповых дискуссий (метод фокус-групп), глубоким монографическим исследованиям. Такие методы, не являясь единственными при изучении проблемы репродуктивной активности, могут тем не менее существенно дополнить и расширить интерпретацию и обоснование результатов, полученных в ходе применения формализованных приемов экономико-статистических исследований.

Разработанная нами методика изучения репродуктивной активности на основе выдвинутых методических положений и обозначенных методов предусматривает следующую последовательность исследования:

- 1) определение круга индикаторов репродуктивной активности, направленных на изучение процесса реализации родительского труда и оценку его результатов. Данные показатели определяются для каждой стадии деятельности в сфере родительского труда, для результатов труда предусматриваются и количественные, и качественные оценки;

- 2) определение весов каждого индикатора и расчет групповых показателей репродуктивной активности для каждой стадии родительского труда (в целом и дифференцированно по регионам);

- 3) расчет и оценка интегрального показателя репродуктивной активности (в целом и дифференцированно по регионам);

- 4) кластеризация регионов по уровню репродуктивной активности и дальнейшая разработка мер по ее стимулированию с учетом типа региона.

К сожалению, подобная логика исследования репродуктивной активности является идеальной, но пока неосуществимой в силу отсутствия на се-

годня статистики родительского труда как отдельной отрасли статистической науки. Учитывая ограниченность данных, предоставляемых российской демографической, образовательной и медицинской статистикой, содержание этапов в методике исследования репродуктивной активности становится иной. Кроме того, число самих этапов анализа увеличивается (рис. 3.5).

Поясним ключевые этапы предлагаемой методики.

1 этап. Общеизвестные традиционные статистические показатели Российской Федерации, рассчитываемые в разрезе субъектов Федерации, которые представляется возможным использовать в качестве индикаторов репродуктивной активности, таковы:

I. Демографическая статистика

- 1) родившиеся живыми на 1000 женщин в возрасте 15–49 лет;
- 2) число аборт на 1000 женщин в возрасте 15–49 лет;
- 3) число абортов на 100 родов;
- 4) родившиеся на 1000 человек населения;
- 5) коэффициент перинатальной смертности (на 1000 родившихся живыми и мертвыми);
- 6) умершие в возрасте до 1 года на 1000 родившихся живыми;
- 7) вероятность смерти от момента рождения до 5 лет;

II. Образовательная статистика

- 1) доля награжденных золотыми и серебряными медалями в численности лиц, получивших аттестат о среднем образовании;
- 2) результаты сдачи ЕГЭ;
- 3) доля аспирантов, выпустившихся с защитой диссертации;

III. Медицинская статистика

- 4) заболеваемость детей в возрасте 0–14 лет по основным классам болезней (зарегистрировано больных с диагнозом, установленным впервые в жизни; на 1000 детей);
- 5) заболеваемость детей в возрасте 15–17 лет по основным классам болезней (зарегистрировано больных с диагнозом, установленным впервые в жизни; на 1000 детей);

IV. Моральная статистика

- 1) число преступлений, совершенных несовершеннолетними и при их соучастии.

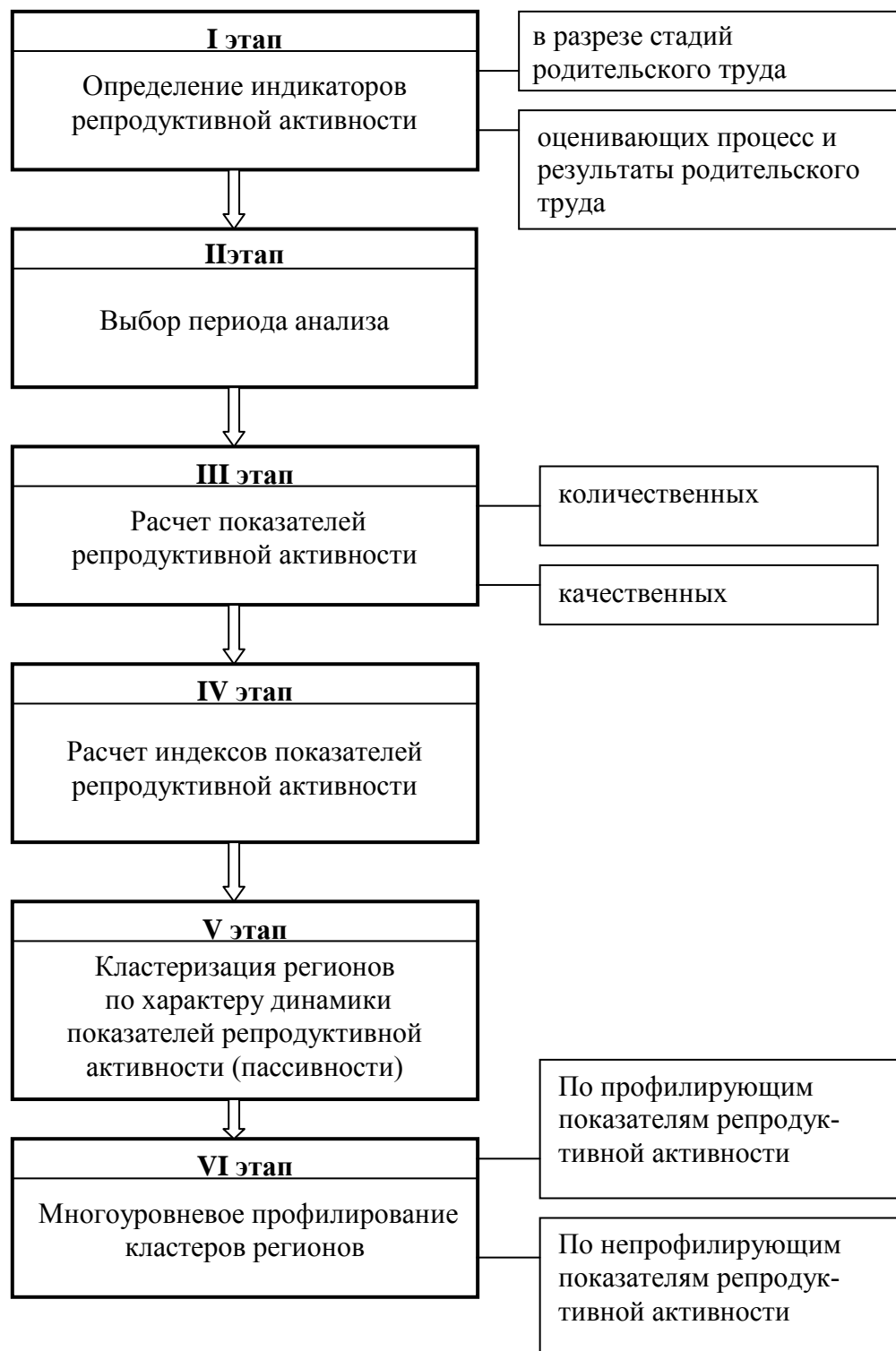


Рис. 3.5. Этапы прикладного исследования репродуктивной активности в российских регионах

III этап. Наличие необходимых данных в динамике по ряду из перечисленных индикаторов позволяет нам предложить следующую методику расчета показателей репродуктивной активности по начальным стадиям репродуктивной деятельности.

1. Перинатальная стадия

1.1. Коэффициент количественной результативности труда на перинатальной стадии ($K_{кол.}$)

$$K_{кол.} = \mathcal{C}_{род.ферт.} + \mathcal{C}_{аб.ферт.} \quad (3.1)$$

где $\mathcal{C}_{род.ферт.}$ – число родов на 1000 женщин в возрасте 15–49 лет;

$\mathcal{C}_{аб.ферт.}$ – число аборт на 1000 женщин в возрасте 15–49 лет.

Коэффициент количественной результативности труда показывает суммарное число завершившихся или прерванных беременностей на 1000 женщин в возрасте 15–49 лет, характеризуя тем самым активность на начальной стадии родительского труда в количественном аспекте.

1.2. Коэффициент рождений ($K_{рожд.}$)

$$K_{рожд.} = \frac{100}{\mathcal{C}_{аб.на\ 100род.}} \quad (3.2)$$

где $\mathcal{C}_{аб.на\ 100род.}$ – число аборт на 100 родов.

Коэффициент рождений показывает число рождений, приходящихся на одну прерванную беременность. Оценивает качественный аспект репродуктивной активности на первой стадии родительского труда.

1.3. Коэффициент рождаемости на 1000 человек населения ($K_{рожд_{1000чел.}}$)

$$K_{рожд_{1000чел.}} = \frac{\mathcal{C}_{род.}}{\mathcal{C}_{насел.}} \times 1000 \quad (3.3)$$

где $\mathcal{C}_{род.}$ – число родившихся живыми за период;

$\mathcal{C}_{насел.}$ – среднегодовая численность населения.

Этот коэффициент является общим коэффициентом рождаемости и широко используется в демографической статистике. В то же время, в экономике родительского труда он выступает одним из показателей, направленным на оценку распространенности рождений детей среди населения в целом, позволяя в комплексе с другими показателями оценить количественный аспект репродуктивной активности на перинатальной стадии.

1.4. Коэффициент перинатальной жизнени ($K_{перин.жизн.}$)

$$K_{перин.жизн.} = 1 - K_{перин.смерт.}/1000, \quad (3.4)$$

где $K_{перин.смерт.}$ – коэффициент перинатальной смертности (на 1000 родившихся живыми и мертвыми).

Данный коэффициент позволяет оценить качество родительского труда, реализуемого как в сфере домашней, так и социальной репродукции, на его первой стадии.

2. Младенческая стадия

2.1. Коэффициент младенческой жизненности ($K_{\text{млад.жизн}}$)

$$K_{\text{млад.жизн}} = 1 - K_{\text{млад.смерт.}}/1000, \quad (3.5)$$

где $K_{\text{млад.смерт.}}$ – умершие в возрасте до 1 года на 1000 родившихся живыми.

С помощью этого коэффициента можно оценить качество родительского труда в сферах домашней и социальной репродукции на соответствующей стадии.

3. Дошкольная стадия

3.1. Коэффициент жизненности в первые пять лет жизни ($K_{\text{жизн0-5 лет}}$)

$$K_{\text{жизн0-5 лет}} = 1 - P_{\text{смер.0-5 лет}}, \quad (3.6)$$

где $P_{\text{смер.0-5 лет}}$ – вероятность смерти от момента рождения до 5 лет.

Данный коэффициент позволяет оценить качество родительского труда, реализуемого как в сфере домашней, так и социальной репродукции, на его дошкольной стадии.

4. Школьная стадия

4.1. Доля несовершеннолетних с успешной социализацией ($K_{d_{\text{несов.усп.соц.}}}$)

$$K_{d_{\text{несов.усп.соц.}}} = 1 - \frac{Ч_{\text{сов.прест.14-17 лет}}}{Ч_{\text{насел.14-17 лет}}}, \quad (3.7)$$

где $Ч_{\text{сов.прест.14-17 лет}}$ – число выявленных лиц, совершивших преступления в возрасте 14–17 лет;

$Ч_{\text{насел.14-17 лет}}$ – средняя за период численность населения в возрасте 14–17 лет.

Данный показатель оценивает один из аспектов успешности социализации, характеризуя долю в регионе лиц, не переступавших закон. Оценивает качественный результат родительского труда.

4.2. Доля медалистов среди выпускников школ ($K_{d_{\text{медал.}}}$)

$$K_{d_{\text{медал.}}} = \frac{Ч_{\text{наград.медалями}}}{Ч_{\text{выпускников}}}, \quad (3.8)$$

где $Ч_{\text{наград.медалями}}$ – число выпускников системы среднего образования, награжденных золотыми и серебряными медалями;

$Ч_{\text{выпускников}}$ – численность лиц, получивших аттестат о среднем образовании.

Данный показатель оценивает качественный результат родительского труда в сферах домашней и социальной репродукции на его школьной стадии.

Отметим, что показатели (3.1)–(3.8) характеризуют результаты родительского труда, а не особенности процесса его реализации, давая тем самым усеченную оценку уровня репродуктивной активности. В то же время, они позволяют измерить результаты труда исключительно на его первых стадиях (от перинатальной до школьной). Отсутствие статистической и какой бы то ни было иной информации, характеризующей особенности процесса реализации родительского труда в российских семьях, а также отражающих результаты родительского труда на его последующих стадиях, заставляют нас ограничиться этим набором пусть ключевых, но требующих дальнейшего расширения показателей. Частично эта задача решается нами путем включения в методику анализа репродуктивной активности *этапа VI*, предусматривающего профилирование кластеров регионов по переменным, по которым имеется моментная, не позволяющая оценить их динамику, информация.

В качестве таких показателей, в частности, представляется возможным сегодня рассматривать следующие:

- 1) заболеваемость детей в возрасте 0–14 лет по основным классам болезней (на 1000 человек);
- 2) заболеваемость детей в возрасте 15–17 лет по основным классам болезней (на 1000 человек);
- 3) доля участников ЕГЭ, не приступавших к выполнению заданий с развернутым ответом (по русскому языку и математике), из числа сдававших ЕГЭ по этим дисциплинам.

Профилирование кластеров по этим переменным позволит более всесторонне оценить результаты родительского труда на школьной стадии репродукции. Сопоставление же результатов кластерного анализа с результатами их последующего профилирования по дополнительным переменным позволит получить комплексное представление об эффективности реализации родительского труда на большинстве его стадий.

Глава 4. КОНЦЕПТУАЛЬНЫЕ ПОДХОДЫ К ФОРМИРОВАНИЮ РЕПРОДУКТИВНОЙ ПОЛИТИКИ В РОССИЙСКОЙ ФЕДЕРАЦИИ

Несмотря на некоторое улучшение показателей рождаемости в нашей стране в последние годы, итоги Всероссийской переписи населения 2010 г. свидетельствуют о сохранении негативных тенденций в социальном институте семьи. На это указывает, в частности, снижение таких показателей, как число супружеских пар, средний размер домохозяйств, среднее число рожденных на 1000 женщин фертильного возраста, численность населения моложе трудоспособного возраста. В ближайшие двадцать лет проблема сокращения численности трудоспособного населения может сказаться на всех сферах жизни российского общества. Резкий демографический кризис может повлечь за собой необходимость пересмотра места России на мировой политической и экономической арене.

Сегодня в стране реализуются меры, направленные на стимулирование рождаемости. Однако это происходит на фоне недостаточной изученности факторов, оказывающих влияние на развитие репродуктивной активности населения, низкой региональной дифференциации этих мер, понимания их связей с социально-экономической политикой в регионах, реализации усредненного подхода к стимулированию рождаемости для разных слоев населения.

Специалисты единодушны во мнении относительно причин сложившейся ситуации – низкая потребность населения в детях, недостаточные условия для реализации существующей потребности. Ее совокупный объем сегодня намного ниже соответствующего объема на уровне общества. Массовое распространение малодетности свидетельствует о конфликте между репродуктивным выбором семьи и интересами общества. Следовательно, необходимы меры, направленные на интериоризацию общественных потребностей и перевод их во внутреннюю сферу личности. Общественные потребности должны быть осознаны человеком, восприняты как его собственные – в этом случае формируется мотивация репродуктивного поведения.

Однако, ученые констатируют, что «пока, к сожалению, практически не определены, не разработаны конкретные меры демографической политики, которые могли бы способствовать повышению потребности в детях. Нигде в мире нет успешного опыта проведения такого рода демографической политики. Задача ее разработки является одной из важнейших для демографической науки» [3, с. 12]. На наш взгляд, создание основ решения этой задачи возможно через реализацию мер *специальной репродуктивной политики*. Ее ключевая идея – признание *за репродуктивным поведением, а также дальнейшей деятельностью родителей по воспитанию, развитию детей ее трудового характера, признание социальной и экономической значимости родительского труда*.

Основные характеристики репродуктивной политики, касающиеся сущности ее формирования, представлены на рис. 4.1.

В качестве объектов репродуктивной политики целесообразно рассматривать:

1) население страны и отдельных регионов (дифференциация по масштабу объекта);

2) возрастные группы населения (дифференциация по возрасту на возрастные группы, уже реализовавшие родительский труд, находящиеся в процессе его реализации, а также те, кому еще только предстоит осуществлять деятельность в сфере родительского труда).

Репродуктивная политика Российской Федерации должна быть направлена на увеличение объема будущего человеческого капитала и улучшение его качества. В качестве конкретных целей репродуктивной политики страны может быть определено достижение пороговых значений по комплексу количественных и качественных характеристик человеческого капитала регионов и страны, измеряемых через систему показателей процесса репродуктивного труда и его результатов. В качестве таких показателей можно, например, рассматривать систему параметров, предложенную А.М. Ильшевым и И.В. Лаврентьевой [14, с. 151–157], усовершенствованную нами и включающую в себя:

1) показатели результатов формирования развития будущего человеческого капитала в секторе домашнего репродуктивного труда (эти показатели целесообразно дифференцировать по стадиям репродуктивного труда);

2) показатели процесса репродукции человеческого капитала в региональной социальной сфере и на рынке труда (сюда включаются показатели репродукционного процесса в системе общего и профессионального образования региона, в сфере здравоохранения региона, в сфере культуры региона);

3) обобщающие показатели объема, качества человеческого капитала и эффективности его кругооборота.

Достижение целей репродуктивной политики РФ в значительной степени будет определяться решением целого круга задач, включая обеспечение условий для реализации качественного родительского труда в необходимых обществу объемах в сферах социальной и домашней репродукции, создание эффективной системы стимулирования его результатов, формирование и развитие системы мотивации к его осуществлению.

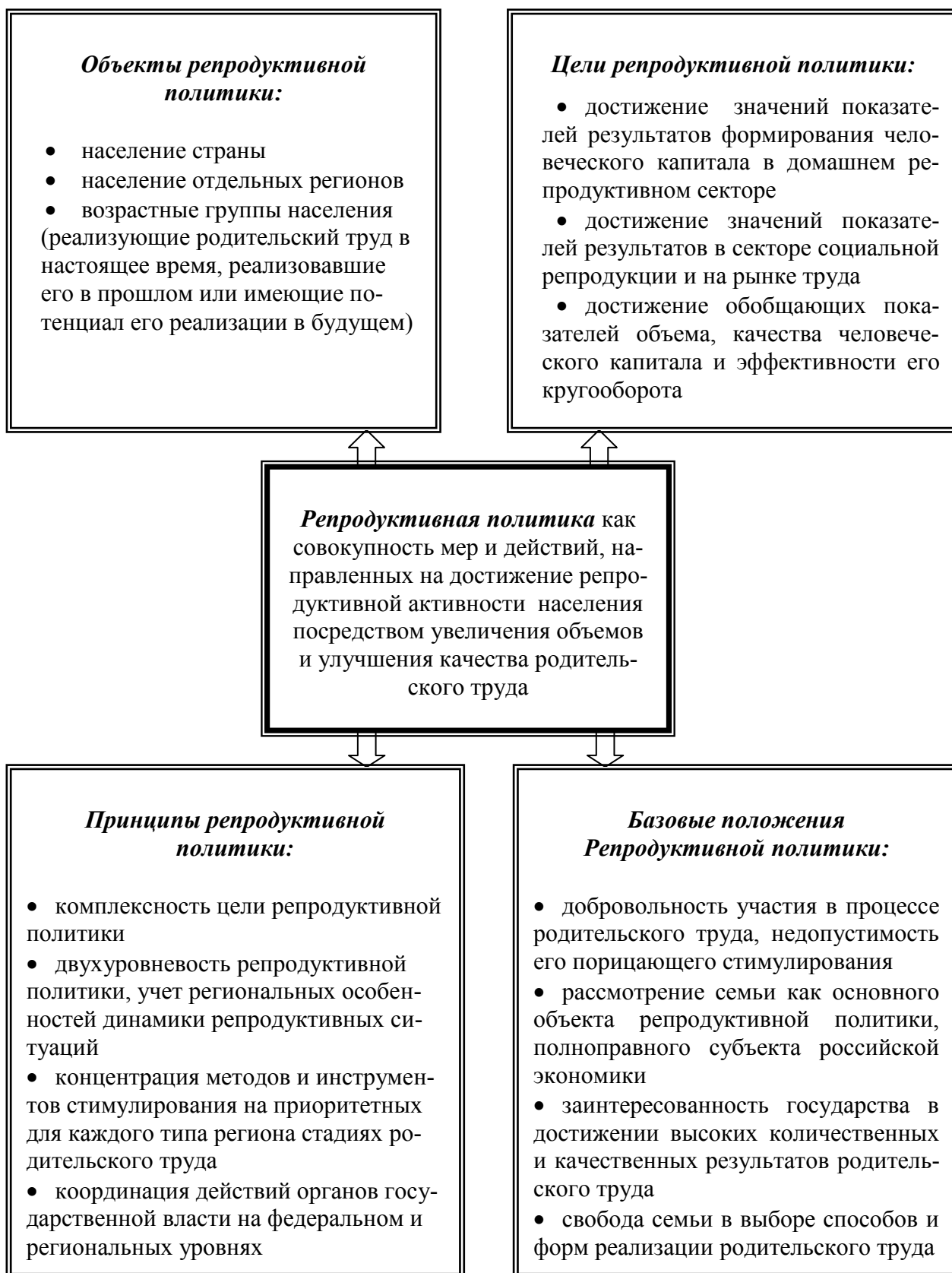


Рис. 4.1. Основные характеристики репродуктивной политики РФ

В основу репродуктивной политики Российской Федерации следует положить следующие принципы:

- комплексность цели репродуктивной политики, состоящей в достижении как количественных, так и качественных характеристик человеческого капитала;

- двухуровневость репродуктивной политики и включение в ее структуру федерального и регионального компонентов, что предполагает учет региональных особенностей динамики репродуктивных ситуаций и дифференцированный подход к разработке и реализации программ репродуктивного развития субъектов РФ. Необходимо, чтобы проведение активной репродуктивной политики на федеральном уровне способствовало формированию и реализации аналогичной политики на региональных уровнях, при этом последняя должна во многом определяться спецификой репродуктивной ситуации в регионе;

- концентрация на приоритетах – выбор в каждом типе регионов наиболее проблемных стадий родительского труда и применение в их отношении эффективных методов и инструментов стимулирования труда;

- координация действий законодательных и исполнительных органов государственной власти на федеральном и региональном уровнях.

В основании двухуровневой репродуктивной политики должна лежать общая система взглядов, включающая в себя положения, разделяемые всеми ее субъектами:

- 1) добровольность участия в процессе родительского труда. Это предполагает отсутствие наказаний за неучастие в ней, недопустимость ее порицающего стимулирования, отсутствие законодательных ограничений или запретов на тот или иной тип репродуктивного поведения;

- 2) рассмотрение российской семьи в качестве основного объекта репродуктивной политики, полноправного субъекта российской экономики. Она выполняет социальный заказ на формирование и развитие совокупного человеческого капитала страны. В этом процессе реализуется родительский труд, в связи с чем семьей потребляются ресурсы общества и государства, возникают репродуктивные затраты и достигаются репродуктивные результаты;

- 3) прямая заинтересованность государства в достижении высоких количественных и качественных результатов родительского труда. Для их достижения государство использует различные инструменты и методы стимулирования активного родительского труда;

- 4) свобода семьи в выборе способов и форм реализации родительского труда. Эти формы и способы в сферах домашней и социальной репродукции многообразны, семья вправе определять и реализовывать наиболее приемлемые из них для себя на каждой стадии реализации родительского труда.

Процесс реализации репродуктивной политики концептуально представлен на рис. 4.2.

Рассмотрим вопросы, связанные с ресурсным – информационным и финансовым – обеспечением реализации предлагаемой репродуктивной политики.

Информационное обеспечение реализации репродуктивной политики предполагает использование данных государственной – федеральной и региональных – статистики, социологических исследований. При этом необходимо использование ряда отраслевых статистик: демографической, образовательной, медицинской, репродуктивной (где следует собирать данные, касающиеся процесса реализации репродуктивного труда и его результатов).

Информационное обеспечение репродуктивной политики также предполагает поддержку ее проведения во всех российских регионах, введение социальной рекламы в средствах массовой информации, выпуск тематических теле- и радиопрограмм, газет и журналов, включение в образовательный процесс специальных курсов, разработку соответствующего методического обеспечения, информирование населения о последствиях депопуляции, прогнозе и следствиях снижения качества человеческого капитала. Необходимо формирование определенной репродуктивно-трудовой идеологии, в центре которой будет лежать признание обществом и государством высокой значимости, престижа родительского труда, понимание важности для страны его результатов с соответствующим комплексным их стимулированием.

В качестве финансовых ресурсов репродуктивной политики целесообразно рассматривать средства федерального бюджета и бюджетов субъектов Российской Федерации, бюджеты муниципальных образований, средства государственных внебюджетных фондов. Для полноценной реализации политики необходимо, чтобы ее финансовый механизм включал в себя систему поступления, накопления и расходования ресурсов, а сама бы она была построена с учетом действия объективных экономических и социальных законов. В связи с этим представляется, что в качестве одного из возможных источников доходной части бюджетов целесообразно рассматривать налоговые поступления хозяйствующих субъектов за использование ими человеческого капитала или создание на предприятиях репродуктивно-гендерных фондов [5, с. 52–53; 14, с. 114–117].

Экономическими инструментами реализации репродуктивной политики могут выступать:

- 1) система пенсионного обеспечения, реализующая в числе прочего отсроченное стимулирование количества и качества осуществленного родительского труда;

- 2) прямая оплата родительского труда в процессе его реализации (в ряде регионов);

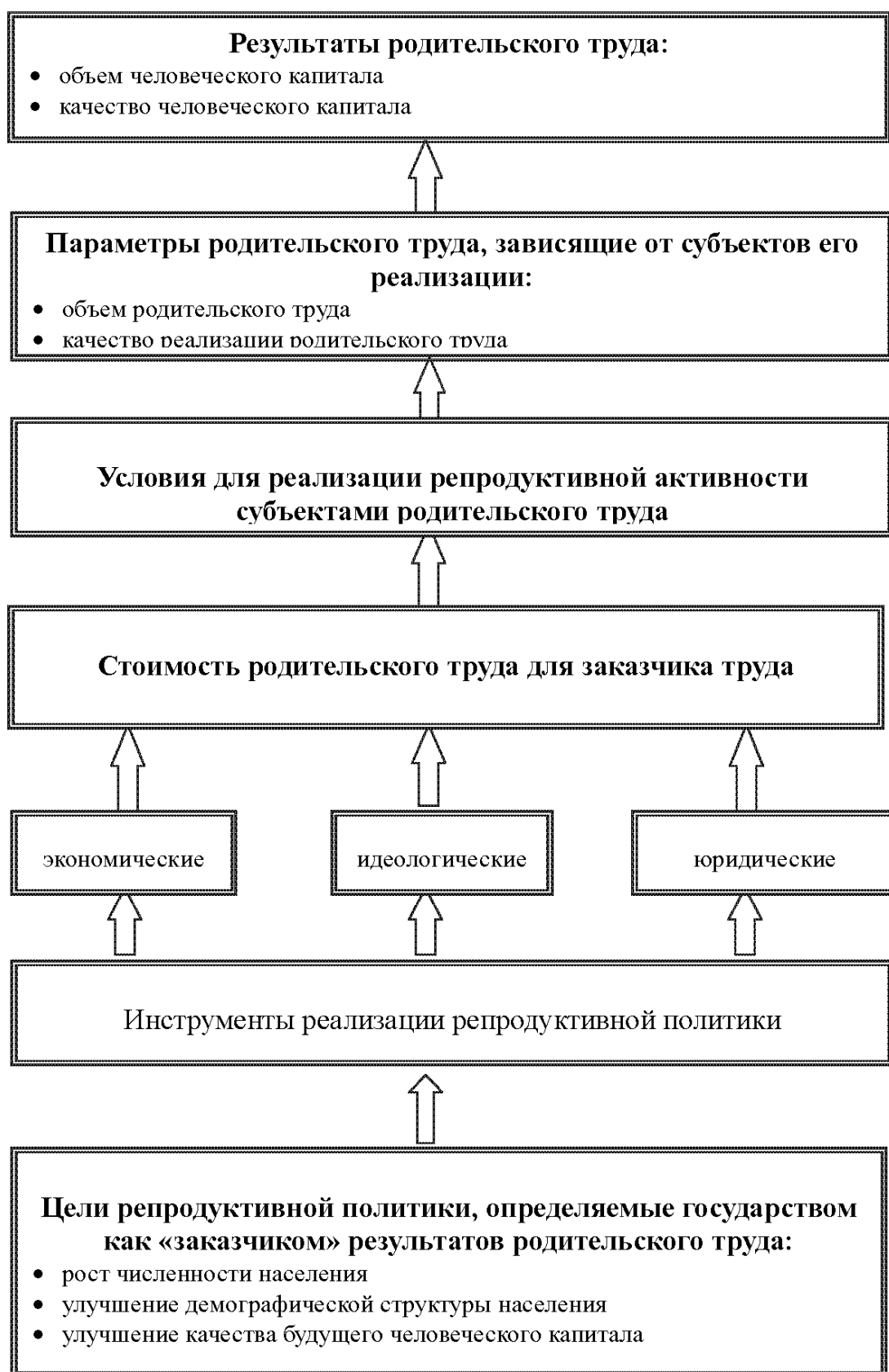


Рис. 4.2. Концептуальные основы реализации репродуктивной политики РФ

3) налоговая система, включающая в себя: а) льготы по налогообложению физическим лицам, достигшим определенных результатов родительского труда; б) налог на использование человеческого капитала, плательщиком которого выступают его основные потребители.

Предлагаемая концепция двухуровневой репродуктивной политики направлена на стимулирование и мотивацию активного родительского труда; ее же дифференциация на региональном уровне создаст условия для достижения этого результата несколькими различающимися, но адекватными для каждого типа регионов способами.

В конечном счете двухуровневая репродуктивная политика преследует цели, которые могут быть выделены как на уровне населения (выступающего субъектом репродуктивного труда), так и на уровне государства и регионов (выступающих заказчиками результатов этого труда).

С точки зрения субъектов труда репродуктивная политика должна способствовать созданию эффективных стимулов активного родительского труда и формированию у населения соответствующих потребностей в нем и установок на его реализацию. Последовательное проведение репродуктивной политики должно повысить эффективность активного родительского труда для его субъектов, сделать затраты этого труда для них в определенном смысле возвратными, «окупаемыми», сформировать удовлетворенность от реализации этого вида труда. В свою очередь, полная реализация мотивационного механизма родительского труда (мотивов продолжения рода как биологической составляющей мотивации, мотивов самореализации как психологической составляющей, мотивов престижа как социального элемента мотивационной системы) является ключевым фактором формирования репродуктивной активности российского населения.

На государственном и региональном уровнях проведение репродуктивной политики формирует необходимые условия для перехода населения страны и отдельных регионов от реализации широко распространенной модели репродуктивной пассивности к преимущественной реализации модели репродуктивной активности. В перспективе это повысит качество и количество будущего человеческого капитала страны и отдельных регионов. Рост объема человеческого капитала позволяет решить и целый ряд других, не менее важных, государственных задач, а именно: преодоление тенденции сокращения численности населения, снижение потребности в компенсации убыли населения за счет принятия иммигрантов; преодоление негативных тенденций изменения демографической структуры населения, следствием чего являются, в частности, постарение общества и трансформация пенсионной системы, необходимость инвестиций в социально-экономическую инфраструктуру заботы об одиночках, рост затрат на техническое оснащение армии и т.д. Конечная же цель реализации репродуктивной политики видится нам как достижение объема и качества человеческого капитала, соответствующих требованиям инновационной экономики.

ЗАКЛЮЧЕНИЕ

В современном российском обществе перед родительским трудом и трудом профессиональным стоят не только индивидуальные, но и равнозначные по важности, глобальные общественные задачи; однако отношение общества к этим двум видам труда сегодня кардинально различается. Так, если сфера профессионального труда обеспечивает своим работникам определенный социально-экономический статус, то родительский труд считается значительно менее статусным, достойным гораздо меньшего вознаграждения (как материального, так и морального). Такое отношение в обществе к этому виду труда сформировало неудовлетворенность населения, связанную с несоответствием между его сложным содержанием и неэффективно работающей системой его стимулирования, слабой организацией и недостаточно развитыми условиями его осуществления. В свою очередь, все это сказалось и еще скажется на объеме и качестве человеческого капитала.

Основная практическая потребность исследования родительского труда в современной России связана с необходимостью исследования процесса его мотивации, поскольку эффективность именно этого процесса напрямую влияет на активность трудового поведения в данной сфере. Исследования должны быть направлены на выявление механизмов, которые позволят сделать потребности, реализуемые посредством родительского труда, актуальными для личности; определение инструментов, которые будут способствовать тому, чтобы факторы, влияющие на процесс мотивации родительского труда, «работали» в сторону усиления мотивов, формирования установок на этот вид труда.

При этом потенциальные резервы активизации родительского труда кроются, по нашему убеждению, в полной реализации мотивационного механизма этого вида труда. В первую очередь должна «заработать» группа мотивов, направленная на результаты родительского труда; условия для их формирования могут быть созданы через общественное признание значимости родительского труда, совершенствование системы его стимулирования. Возможным инструментом достижения этих задач нам представляется реализация репродуктивной политики. В современной российской семье дети становятся самостоятельной ценностью, а забота о них, воспитание, развитие превращаются в высокочрезвычайно затратный (в разных смыслах) процесс. Решение вопросов эффективности этого вида труда, создание возможностей «окупаемости» (в различных формах) затраченных на него ресурсов сформирует весомые предпосылки перехода к ситуации репродуктивной активности в нашей стране.

БИБЛИОГРАФИЧЕСКИЙ СПИСОК

1. Абилова, М.Г. Методы и инструменты стимулирования репродуктивной активности: дис...канд. экон. наук: 08.00.05 / М. Г. Абилова. – Екатеринбург, 2011. – 147 с.
2. Ануфриев, А.Е. Социальная роль и активность личности / А.Е. Ануфриев. – М., 1971. – 161 с.
3. Архангельский, В.Н. К оценке резервов повышения рождаемости в России и ее регионах / В.Н. Архангельский // Демографическое настоящее и будущее России и ее регионов: материалы Всерос. науч.-практ. конф. (30–31 мая 2012 г., Москва) / под ред. Л.Л. Рыбаковского. – М. : Экон-информ, 2012. – С. 11–25.
4. Багирова, А.П. Методология исследования репродуктивной активности как развитие теоретических основ экономики репродуктивного труда: дис...д-ра экон. наук: 08.00.05 / А.П. Багирова. – Екатеринбург, 2009. – 358 с.
5. Багирова, А.П. Семейные инвестиции в будущий человеческий капитал: актуализация проблемы окупаемости в российских условиях / А.П. Багирова // Финансы и кредит. – 2010. – №33. – С. 49–54.
6. Барсукова, С.Ю. Неформальная экономика: понятие, структура / С.Ю. Барсукова // Экономическая социология: электрон. журн. – 2003. – Т. 4. – № 4. – С. 15–36. Режим доступа: <http://ecsoc.msses.ru> (дата обращения: 28.05.2013).
7. Волков, Ю.Е. Социально-политическая активность масс в развитом социалистическом обществе / Ю.Е. Волков // Социальные исследования. – 1974. – № 2. – С. 4–10.
8. Габидуллина, Г.Р. Особенности изменения образа жизни городской и сельской молодежи в условиях трансформации российского общества: автореф. дис. канд. социол. наук: 22.00.04 / Г.Р. Габидуллина. – Екатеринбург, 2009. – 24 с.
9. Гвоздева, Н.И. Роль творческой активности масс в строительстве коммунизма / Н.И. Гвоздева // Материалы межвузовской научной конференции по проблеме возрастания активности общественного сознания в период строительства коммунизма. – Курск, 1968. – С. 162–169.
10. Ельмеев, В.Я. Социальная экономия труда: общие основы политической экономии / В.Я. Ельмеев. – СПб. : С.-Петербург. ун-т, 2007. – 576 с.
11. Зборовский, Г.Е., Социология образования / Г.Е. Зборовский, Е.А. Шуклина. – М. : Гардарики, 2005. – 383 с.
12. Зиятдинова, Ф.Г. Российское село в рыночных условиях / Ф.Г. Зиятдинова, Е.И. Кучаева. – М. : ЮНИТИ-ДАНА: Закон и право, 2008. – 199 с.

13. Илышев, А.М. Введение в репродуктивистику. Становление науки о воспроизводстве человека / А.М. Илышев, А.П. Багирова. – М. : Финансы и статистика, 2010. – 304 с.
14. Илышев, А.М. Стратегия включения репродуктивного труда в экономику России: монография / А.М. Илышев, И.В. Лаврентьева. – М. : ИД «Финансы и кредит», 2005. – 368 с.
15. Климов, Е.А. Введение в психологию труда / Е.А. Климов. – М. : МГУ, 1998. – 350 с.
16. Коллонтай, А.М. Труд женщины в эволюции хозяйства / А.М. Коллонтай. – М.–Л. : Государственное издательство, 1928. – 200 с.
17. Конвенция о правах ребенка (Нью-Йорк, 20 ноября 1989 г.) // Ведомости Съезда народных депутатов СССР и Верховного Совета СССР. – 1990. – № 45. – Ст. 955.
18. Корнейчук, Б.В. Информационная экономика : учеб. пособие / Б.В. Корнейчук. – СПб. : Питер, 2006. – 400 с.
19. Корнейчук, Б.В. Экономика труда : учеб. пособие / Б.В. Корнейчук. – М. : Гардарики, 2007. – 286 с.
20. Лаврентьева, И.В. Проблема включения репродуктивного труда в экономику (региональный аспект) / И.В. Лаврентьева. – М. : Рос. гос. торг.-экон. ун-т, 2003. – 248 с.
21. Макарова, М.Н. «Конец труда»: миф и реальность постиндустриализма / М.Н. Макарова // Экономическая социология: электрон. журн. – 2007. – Т. 8. – № 1. – С. 45–52. – Режим доступа: <http://ecsoc.msses.ru> (дата обращения: 26.05.2013)
22. Маркс, К. Капитал // К. Маркс, Ф. Энгельс. Сочинения. – Изд. 2. – М. : Политиздат, 1960. – Т. 23. – С. 7–784.
23. Маркс, К. Немецкая идеология. Критика новейшей немецкой философии в лице ее представителей Фейербаха, Б. Бауэра и Штирнера и немецкого социализма в лице его различных пророков // К. Маркс, Ф. Энгельс. Сочинения. – Изд. 2. – М. : Политиздат, 1955. – Т. 3. – С. 7–544.
24. О дополнительных мерах государственной поддержки семей, имеющих детей : федер. закон от 29 декабря 2006 г. № 256-ФЗ (с изм. и доп.) : [принят Гос. Думой 22 дек. 2006 г. : одобр. Советом Федерации 27 дек. 2006 г.] // Рос. газ. – 2006. – 31 декабря.
25. Об опеке и попечительстве: федер. закон от 24 апреля 2008 г. № 48-ФЗ (с изм. и доп.) : [принят Гос. Думой 11 апр. 2008 г. : одобр. Советом Федерации 16 апр. 2008 г.] // Рос. газ. – 2008. – 30 апреля.
26. Об основных гарантиях прав ребенка в Российской Федерации : федер. закон от 24 июля 1998 г. № 124-ФЗ (с изм. и доп.) : [принят Гос. Думой 3 июля 1998 г. : одобр. Советом Федерации 9 июля 1998 г.] // Рос. газ. – 1998. – 5 августа.

27. Пшеничникова, М.М. Родительский труд, содержание и особенности реализации в малых городах Уральского региона: дис...канд. экон. наук: 08.00.05 / М.М. Пшеничникова. – Екатеринбург, 2012. – 187 с.
28. Радаев, В.В. Экономическая социология : учеб. пособие для вузов / В.В. Радаев. – М. : Изд. дом ГУ ВШЭ, 2005. – 603 с.
29. Рофе, А.И. Экономика труда / А.И. Рофе. – М. : КноРус, 2010. – 400 с.
30. Семейный кодекс Российской Федерации : федер. закон от 29 декабря 1995 г. № 223-ФЗ : [принят Гос. Думой 8 дек. 1995 г.] // Собрание законодательства Российской Федерации. – 1996. – № 1.
31. Смит, А. Теория нравственных чувств / А. Смит. – М. : Республика, 1997. – 351 с.
32. Социология семьи : учебник / под ред. А.И. Антонова. – М. : ИНФРА-М, 2012. – 640 с.
33. Социология труда : учебник / под ред. Н.И. Дряхлова, А.И. Кравченко, В.В. Щербины. – М. : МГУ, 1993. – 368 с.
34. Струмилин, С.Г. Проблемы экономики труда / С.Г. Струмилин. – М. : Наука, 1982. – 472 с.
35. Толочек, В.А. Современная психология труда : учеб. пособие / В.А. Толочек. – СПб.: Питер, 2005. – 478 с.
36. Тоффлер, О. Будущее труда / О. Тоффлер // Новая технократическая волна на Западе. – М. : Прогресс, 1986. – С. 250–275.
37. Тощенко, Ж.Т. Социология труда / Ж.Т. Тощенко, Г.А. Цветкова. – М. : Центр социального прогнозирования и маркетинга, 2012. – 464 с.
38. Шевчук, А.В. О будущем труда и будущем без труда / А.В. Шевчук // Экономическая социология: электрон. журн. – 2005. – Т. 6. – № 3. – С. 11–24. – Режим доступа: <http://ecsoc.msses.ru> (дата обращения: 26.05.2013).
39. Экономика и социология труда: учебник / под ред. А.Я. Кибанова. – М. : ИНФРА-М, 2009. – 584 с.
40. Экономика труда / под ред. М.А. Винокурова, Н.А. Горелова. – СПб. : Питер, 2004. – 656 с.
41. Энгельс, Ф. Происхождение семьи, частной собственности и государства // К. Маркс и Ф. Энгельс. Сочинения. – Изд. 2. – М. : Политиздат, 1961. – Т. 21. – С. 23–178.
42. Яковлев, А.Н. Стимулирующее влияние автоматизации производства на повышение трудовой активности / А.Н. Яковлев // Трудовая активность: мотивация и стимулы: межвуз. сб. науч. тр. / под ред. А.И. Добрынина. – Л. : ЛФЭИ, 1991. – С. 104–114.
43. Gershuny, J. Social Innovation and the Division of Labour / J. Gershuny. – Oxford : Oxford University Press, 1983. – 191 p.
44. Gronau, R. Leisure, Home Production and Work – the Theory of the Allocation of Time Revisited / R. Gronau // Journal of Political Economy. – 1977. – Vol. 85. – No. 6. – P. 1099–1123.

45. Henry, S. The Working Unemployed: Perspectives on the Informal Economy and Unemployment / S. Henry // Sociological Review. – 1982. – No. 3. – P. 102–135.
46. Oakley, A. The sociology of housework / A. Oakley. – London : Robertson, 1974. – 242 p.
47. Pahl, R.E. Employment, Work and the Domestic Division of Labour / R.E. Pahl // International Journal of Urban and Regional Research. – 1980. – No. 4. – P. 311–348.
48. Renooy, P.H. The Informal Economy: Meaning, Measurement and Social Significance / P.H. Renooy. – Amsterdam :Regioplan, 1990. – 198 p.
49. Rose, R. Getting By In Three Economies: The Resources of the Official, Unofficial and Domestic Economy / R. Rose. – Glasgow : University of Strathclyde, 1983. – 118 p.

Анна Петровна Багирова,
Махабат Гумаровна Абилова

РОДИТЕЛЬСКИЙ ТРУД
И РЕПРОДУКТИВНАЯ АКТИВНОСТЬ:
СОЦИАЛЬНО-ЭКОНОМИЧЕСКИЙ АНАЛИЗ

Монография

Техн. редактор А.В. Миних
Компьютерная верстка Е.В. Федоровой
Дизайн обложки А.С. Шахрай

Издательский центр Южно-Уральского государственного университета

Подписано в печать 20.06.2013. Формат 60×84 1/16. Печать цифровая.
Усл. печ. л. 4,65. Тираж 500 экз. Заказ 194/443. Цена С.

Отпечатано в типографии Издательского центра ЮУрГУ.
454080, г. Челябинск, пр. им. В.И. Ленина, 76