

Аканфией, вдовой префекта Кинегия (а. 388. 1), см.: **Seeck O.** *Chronica Constantinopolitana*. Sp. 2458.

²⁷ **Mommsen Th.** *Consularia Hydatiana* // MGH AA. 1892. Т. 9. P. 201.

²⁸ В. Ваттенбах неточно охарактеризовал издание Т. Моммзена как сводящееся к суммированию «Фаст Идатия» и соответствующих извлечений из «Пасхальной хроники». См.: **Wattenbach W.** *Deutschlands Geschichtsquellen im Mittelalter bis zur Mitte des dreizehnten Jahrhunderts*. B., 1893. Bd. 1. S. 58. Предельная точность в характеристике издания — у О. Зеека (**Seeck O.** *Hydatius*. Sp. 40).

²⁹ **Seeck O.** *Chronica Constantinopolitana*. Sp. 2458.

³⁰ См. об этом: **Manitius M.** *Geschichte der lateinischen Literatur des Mittelalters*. München, 1965. Bd. 1. S. 714; **Samuel A. E.** *Op. cit.* P. 153—154, 249—279.

³¹ Следует, однако, отметить, что еще О. Зеек и Ф. Гинцель указали на ряд серьезных хронологических ошибок «Консулярий» (см.: **Seeck O.** *Hydatius*. Sp. 41; **Ginzel F. K.** *Spezieller Kanon der Sonnen- und Mondfinsternisse für das Landgebiet der klassischen Altertumswissenschaften und den Zeitraum v. 900 vor Chr. bis 600 nach Chr. B.*, 1899. S. 91).

³² См.: **Mommsen Th.** *Die römische Chronologie...* S. 210 u. folg.; **Schön G.** *Fasti*. Sp. 2026.

³³ Во втором разделе «Консулярий» зафиксированы землетрясения, происшедшие в Никомедии (а. 358.2) и в Никее (а. 368.1), повышение уровня моря (а. 365.1), сильный град (*in modum petrarum*) в Константинополе (а. 367.1) и голод во Фригии (а. 370.1). «Пасхальная хроника» указывает, что никомедийское землетрясение произошло на год позже, голод во Фригии она не упоминает, но в датировке остальных событий сходится с «Консуляриями» (*Chronicon Paschale*. P. 543. 4—6; 556. 14—16; 557. 3—6, 11—15).

³⁴ См.: **Straub J.** *Die Wirkung der Niederlage bei Adrianopel auf die Diskussion über das Germanenproblem in der spätrömischen Literatur* // **Idem.** *Regeneratio imperii*. Darmstadt, 1972. S. 195—219.

³⁵ См.: **Straub J.** *Heidnische Geschichtsapogetik in der christlichen Spätantike* // *Antiquitas*. 1963. R. 4. Bd. 1. S. 81 u. folg.

³⁶ См.: **Ioannis Malalae Chronographia** / *Rec. L. Dindorfius*. Bonnae, 1831. P. 322; **Georgii Cedreni Historiarum compendium** / *Ed. I. Bekker*. Bonnae, 1838. Vol. 1. P. 497; ср.: **Preger Th.** *Das Gründungsdatum von Konstantinopel* // *Hermes*. 1901. Nr. 36. S. 336—342; **Gerland E.** *Konstantin der Grosse in Geschichte und Sage* // *Texte und Forschungen zur byzantinisch-neugriechischer Philologie*. Athens, 1937. Nr. 23. S. 93—105; **Frolow A.** *La dédicace de Constantinople dans la tradition byzantine* // *Revue de l'Histoire des Religions*, 1944. Nr. 127. P. 61—127; **Dagron G.** *Naissance d'une capitale: Constantinople et ses institutions de 330 à 451*. P., 1974.

³⁷ **Holder-Egger O.** *Untersuchungen...* // *Neues Archiv...* Bd. 1. S. 240—241.

³⁸ См.: **Solari A.** *L'alibi di Teodosio nella opposizione antidinastica* // *Klio*. 1934. Nr. 27. P. 165—168.

Л. А. ОМЕЛЬКОВА
Уральский университет

РАННЕСРЕДНЕВЕКОВЫЙ МОГИЛЬНИК В БЕЛЬБЕКСКОЙ ДОЛИНЕ

Изучение погребальных комплексов дает информацию для реконструкции различных сторон жизни оставившего их населения и определения этнической принадлежности последнего.

В Юго-Западной Таврике исследовано довольно большое количество раннесредневековых могильников, содержащих погре-

бения в грунтовых склепах¹. К сожалению, результаты изучения значительной части из них до настоящего времени не опубликованы. Поэтому введение в научный оборот материалов, полученных в 1984—1986 гг. в процессе раскопок 12 склепов на северном участке могильника у с. М. Садовое Бахчисарайского района², думается, вызовет интерес.

Могильник расположен на довольно пологом правом берегу р. Бельбек. Большая часть занимаемой им территории перекрыта современными постройками.

Склепы вырублены в плотном слое аллювиальных отложений³, нижние части камер некоторых из них — в скале. Они близки по конструкции: состоят из входной ямы, коридора-дромоса (исключение — склеп № 4) и погребальной камеры. Входные ямы в плане имеют подтрапезиевидную форму, коридоры-дромосы в поперечном вертикальном сечении — трапезиевидную или полуовальную. В большей части склепов из коридоров-дромосов в погребальные камеры ведут ступеньки. По конструкции сводов камер исследованные склепы разделены на 3 группы⁴.

Предваряя описание, следует отметить, что, во-первых, все склепы частично разрушены в процессе современных строительных работ, что не позволяет привести их полные размеры; во-вторых, все они ограблены (главный показатель — плиты закладов сдвинуты или выброшены); в-третьих, нет ни одного непо потревоженного погребения и вообще сохранность костных останков плохая, что не дает возможности с точностью определить ни пол, ни возраст, ни количество погребенных в каждой из камер.

К I группе отнесены склепы № 1—3, 6, 7, 9—11, погребальные камеры которых имеют потолки в виде слабо выраженных сводов, покатых к одному из углов (как правило, к северо-восточному). Они, в свою очередь, разделены на 2 подгруппы.

Для склепов № 6, 7, 10, составляющих I подгруппу, характерно деление погребальных камер на 2 половины — предположительно мужские и женские. В западных (мужских?) обработанная стена и потолков довольно грубая (четко видны следы инструментов типа мотыжки⁵), в восточных (женских?) — более тщательная. В последних к тому же сосредоточена основная масса украшений.

Склеп № 6 (рис. 1-1, 2). Ориентирован камерой на северо-восток. Во входной яме ($2,22-2,3 \times 0,5-0,82 \times 1,3-1,4$ м) обнаружены фрагменты плиты заклада. Коридор-дромос трапезиевидной формы ($0,58-0,59 \times 0,48-0,52 \times 0,54-0,6$ м). Из него в камеру ($2,65 \times 2,52 \times 1,23$) ведет ступенька высотой 0,35 м. В камере найдены 4 фрагмента черепов (2 — в юго-восточном углу, по одному — в юго-западном углу и около западной стенки), немногочисленные фрагменты других костей и тлен. Количество погребенных не менее 3. Их возраст: 2—20—29 лет, 1 — 30—39⁶. Судя по тому, что находки сосредоточены

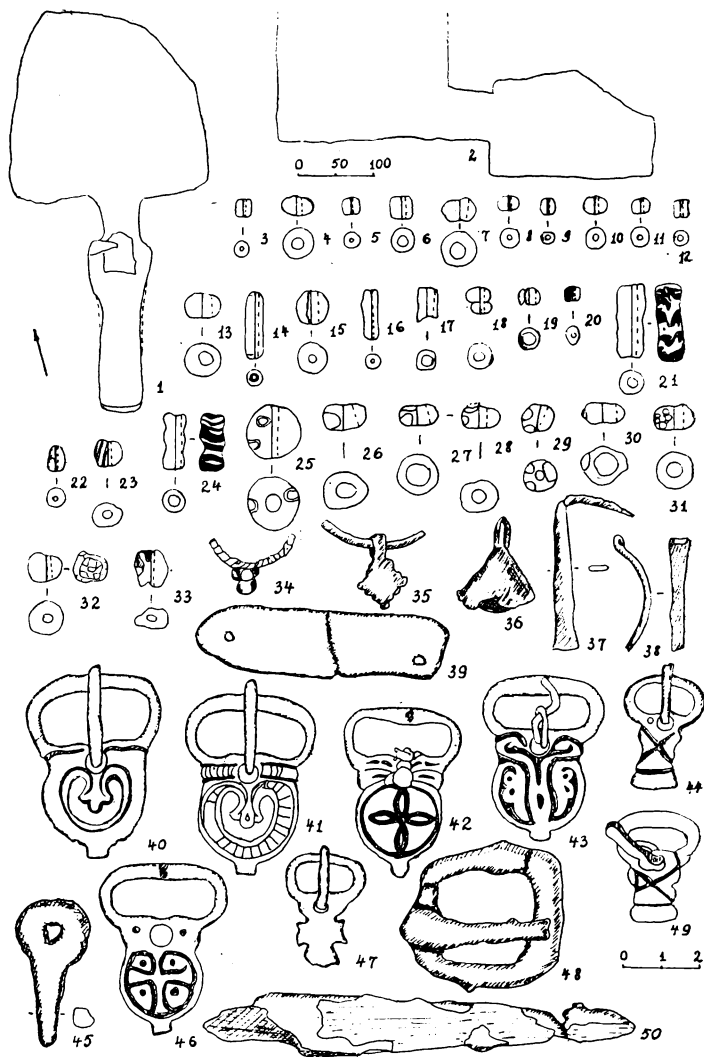


Рис. 1. Склеп № 6: план (1), разрез (2), изделия из стекла (3—32), янтаря (33), серебра (34), бронзы (35—44, 46—47, 49), железа (45, 48, 50)

преимущественно в южной части камеры, умершие захоронены головой к входу.

Находки (здесь и далее) по функциональному назначению предположительно разделены на детали одежды, украшения, сопровождающий инвентарь.

Детали одежды: бронзовые (рис. 1-40—41⁷, 42⁸, 43⁹, 44, 49¹⁰,

46, 47¹¹) и железные пряжки — подтрапещевидная (1-48), фрагменты круглой и прямоугольной¹².

К украшениям отнесены фрагменты серьги из серебра (рис. 1-34)¹³, проволочного кольца (височного? серьги?) с подвеской (1-35) и браслета (?; 1-37) из бронзы, а также бусы. Последние сделаны или из одноцветного стекла: синего (рис. 1-4, 11), голубого (1-10), фиолетового (1-5 — 3 экз.; 12 — 2 экз.; 13), сиреневого (1-17), бирюзового (1-18), различных оттенков желтого (1-3 — 6 экз.; 6 — 9 экз.; 7; 8 — 2 экз.; 9, 16), сургучно-малинового (1-14, 15); или из многоцветного стекла: сургучного или коричневого и желтого (1-21 — 4 экз.), коричневого и бледно-голубого (1-24), синего и желтого (1-20 — 2 экз.), бирюзового с 6 двухслойными (желтым и сургучным) глазками (1-25), темно-синего с 5 желтыми (?) глазками (1-28), темно-зеленого с глазками-крапинками сургучно-красного и сероватого цветов (1-31), желтого (?) с 8 глазками-бородавками (2 экз.), сургучно-красного с 8 двухслойными (желтым и бирюзовым?) глазками (1-29), голубовато-коричневого с 3 коричневыми глазками (1-30), бирюзово-зеленого с 3 желтыми (?) глазками (1-26, 27), желтого и зелено-голубого (1-22 — 2 экз.), сургучно-красного и зеленого с желто-зеленой вставкой (1-32), сиреневого и золотисто-коричневого (1-23); или из дымчатого стекла с металлической (золотой) прокладкой (1-19)¹⁴; или из янтаря (1-33)¹⁵.

Сопровождающий инвентарь: железный нож (рис. 1-50)¹⁶ и бронзовый бубенчик (1-36)¹⁷.

Не определено назначение железного (рис. 1-45) и бронзовых (1-38 — 2 экз.; 39) предметов.

Склеп № 7 (рис. 2-1, 2). Ориентирован камерой на северо-восток. Входная яма частично разрушена (1,8—1,9 × 0,61—0,85 × 0,5—1,51 м). Коридор-дромос трапещевидной формы (0,5—0,63 × 0,33—0,35 × 0,57 м). Ступенька высотой 0,25 м ведет в погребальную камеру (2,32 × 2,28 × 1,09 м). Здесь обнаружены фрагменты черепов (2 — по обе стороны от входа, 2 — в северной части камеры) и других костей, тлен. Некоторые кости частично обожжены, кроме того, в засыпи слоя с погребениями имеется большое количество угля¹⁸. В склепе погребено не менее 7 человек: 1 — в возрасте 15—20 лет, 3 — 20—29 лет, 2 — 30—39 лет, 1 — 40—49 лет. Пол 5 из них: 2 — мужчины, 3 — женщины. Расположение находок как в склепе № 6.

Детали одежды: бронзовая (рис. 2-41)¹⁹ и фрагменты железных (2-34—36) пряжек.

К украшениям отнесены фрагменты серег (рис. 2-30, 31²⁰), браслета (2-32)²¹, перстня из бронзы; подвеска из бледно-зеленого стекла (2-26)²²; бусы. Последние изготовлены или из одноцветного стекла: синего (рис. 2-6, 8), голубого (2-4, 5, 7), ультрамаринного (2-3), бирюзового (2-11), различных оттенков зеленого (2-9; 10 — 2 экз.; 12, 15); или из многоцветного стекла: светло-коричневого, белого и темно-коричневого (2-18), голубого и

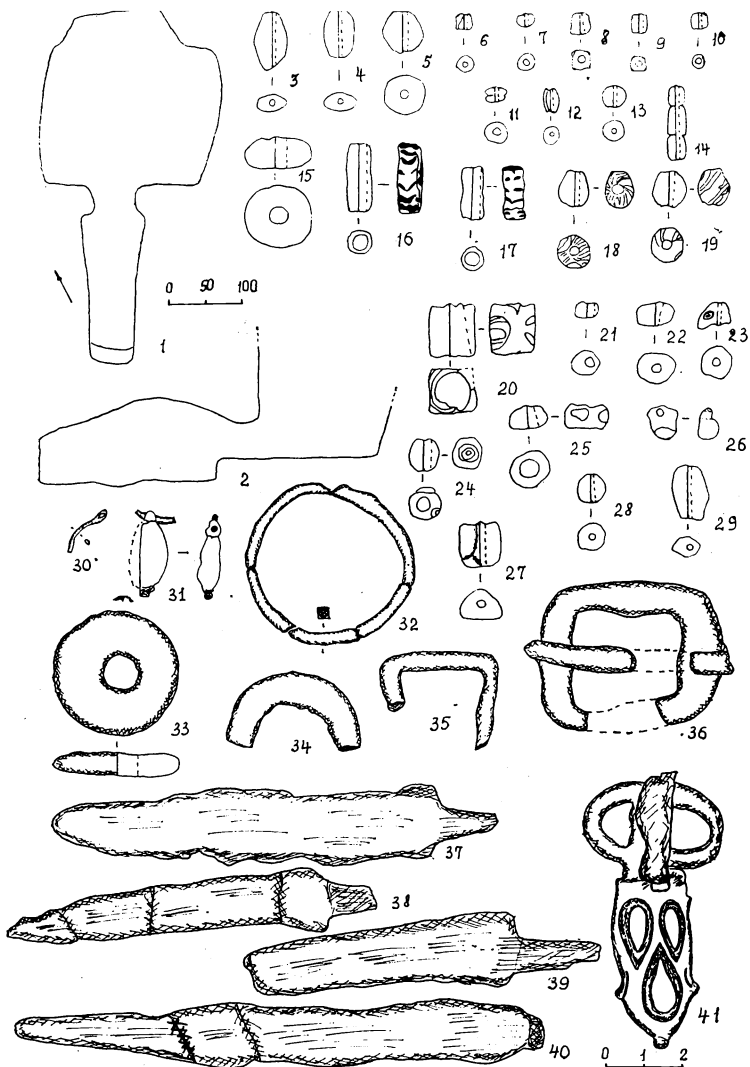


Рис. 2. Склеп № 7: план (1), разрез (2), изделия из стекла (3—26, 31), янтаря (27), сердолика (28, 29), бронзы (30, 32, 41), песчаника (33), железа (34—40)

золотистого (2-19), зелено-голубого и серо-голубого (2-21), зеленого и фиолетового (2-22), зелено-сиреневого (неровная окраска) и желтого (2-20), коричневого и желтого (2-16; 17 — 3 экз.), зеленого с 2 глазками (цвет не определен; 2-25), зеленовато-голубого с трехслойными (красным, белым, черным либо красным,

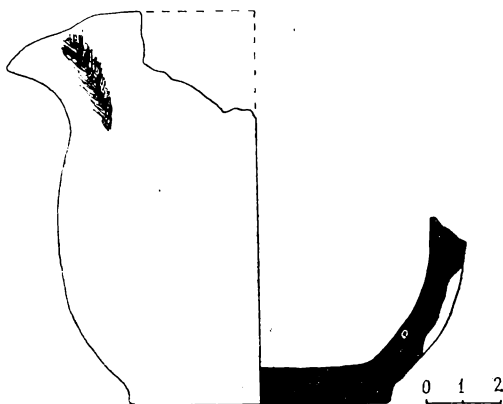


Рис. 3. Горшок из склепа № 7

желтым, бирюзовым) глазками (2-23, 24); или из желтого стекла с металлической (серебряной) прокладкой (2-13; 14—3 экз.); или из сердолика (2-28, 29—2 экз.)²³ и янтаря (2-27).

Сопровождающий инвентарь: железные ножи (рис. 2-37—40), пряслице из песчаника (2-33)²⁴, кремни. Возможно, к этой же группе следует отнести сломанный горшок с ойнохоевидным сливом (рис. 3), найденный во входной яме.

Склеп № 10 (рис. 4-1). Ориентирован камерой на северо-восток. Входная яма уничтожена, коридор-дромос и часть погребальной камеры перекрыты стенами современной постройки. Ступенька высотой 0,37 м ведет из коридора-дромоса в камеру (2,4—2,85 × 1,85—2,55 × 0,08—0,58 м), по всей площади которой встречены фрагменты костей и тлен. Судя по количеству костей, здесь было погребено не менее 3 человек. Определен возраст 2 (30—39 и 40—49 лет) и пол 1 (мужчина) из погребенных. Расположение находок в камере как в склепах № 6, 7.

Детали одежды представлены железными пряжками (рис. 4-32, 33).

К украшениям отнесены подвеска (серьги ?; рис. 4-22)²⁵, фрагменты перстня (?; 4-30) и браслета (?; 4-31)²⁶ из бронзы, а также бусы. Последние изготовлены или из одноцветного стекла: синего (рис. 4-2—16 экз.; 5; 6—56 экз.; 8, 11), фиолетового (4-9, 10), голубого (4-7; как на рис. 4-9—1 экз.), зеленовато-голубого (4-4); или из многоцветного стекла: зеленовато-голубого и желтовато-зеленого (4-16—5 экз.), зеленовато-голубого с 4 трехслойными (сургучно-красным, желтым, синим ?) глазками (4-15), сургучно-красного и синего либо с 2 двухслойными (зеленым и сургучно-красным) и 1 пятислойным (сочетание желтых и зеленых) глазками (4-17), либо с желто-зеленой вставкой (4-18—19), либо с двухслойным (желтым и сургучно-красным)

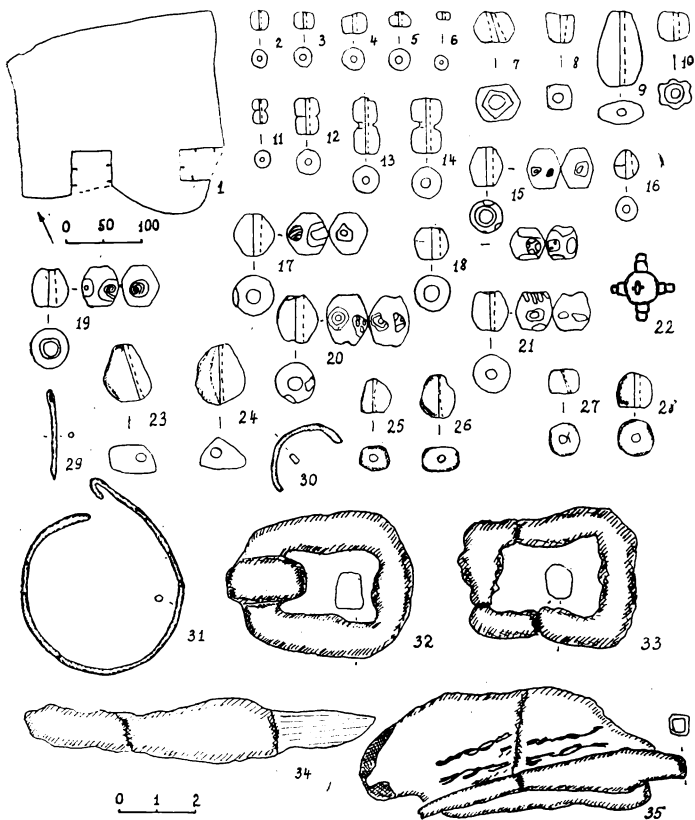


Рис. 4. Склеп № 10: план (1), изделия из стекла (2—21), бронзы (22, 29—31), янтаря (23—26), сердолика (27, 28), железа (32—35)

глазком и вставкой из синего и сургучно-красного стекла (4-21); кроме того — из желтого (4-13 — 2 экз.) и синевато-зеленого стекла (4-14) с металлической (серебряной) прокладкой, дымчатого (?) стекла с металлической (золотой) прокладкой (4-12); из янтаря (4-23—26 — 15 экз.), сердолика (4-27—28) и арагонита (?; как на рис. 10-17 — 2 экз.)²⁷.

Сопровождающий инвентарь: бронзовая игла (рис. 4-29)²⁸, фрагменты железных кресал (на поверхности одного из них — отпечатки ткани, кожи, веревочек и прикипевший железный предмет бипирамидальной формы; 4-35), нож (4-34), 2 кремня.

Склеп № 11 (рис. 5-1, 2). Ориентирован камерой на северо-восток. Во входной яме обнаружена отодвинутая плита заклада. Коридор-дромос со стороны входной ямы имеет полуовальную форму, со стороны камеры — трапециевидную (0,29—0,33 × 0,61—0,72 × 0,42—0,58 м). С обеих сторон он обрамлен вы-

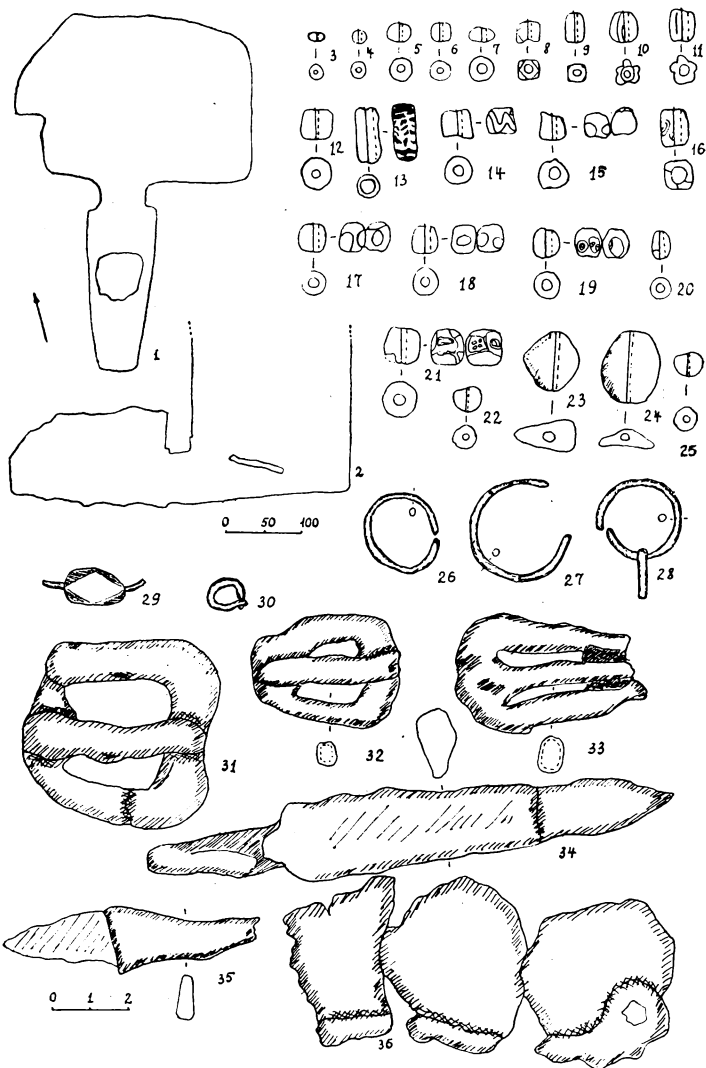


Рис. 5. Склеп № 11: план (1), разрез (2), изделия из стекла (3—11, 13—21), арагонита (?; 12), сердолика (22, 25), янтаря (23—24), бронзы (26—30), железа (31—36)

бранными в грунте карнизами. Из коридора в камеру (3,07—3,35 × 2,17 × 1,28 м) ведет ступенька высотой 0,06 м. Этот склеп от предыдущих отличает, во-первых, наличие в северо-западном углу камеры подбоя (в нем обнаружен фрагмент черепа); во-вторых, отсутствие костей, тлена на участке шириной

0,52 м вдоль южной стенки камеры. Судя по количеству фрагментов костей, в склепе было погребено не менее 4 человек, пол и возраст которых определить не удалось.

Детали одежды представлены железными пряжками (рис. 5-31—33).

К украшениям отнесены как целые экземпляры, так и фрагменты бронзовых серег (рис. 5-26—29, 30.²⁹), бусы. Последние изготовлены или из одноцветного стекла: синего (рис. 5-4—10 экз.; 6—3 экз.; 7—2 экз.; 9—5 экз.), голубого (5-8, 10), голубовато-зеленого (5-3—17 экз.; 5—6 экз.), сургучного (5-11); или из многоцветного стекла: сургучно-красного либо коричневого и желтого (5-13—2 экз.), бело-голубого и травянисто-зеленого (5-14), желтовато-зеленого и зеленовато-голубого (5-20—3 экз.), зеленовато-голубого с 4 трехслойными (сургучно-красным, белым, черным) глазками (5-16), травянисто-зеленого и коричневого (неровная окраска) с 3 желтыми глазками (5-15, 17, 18—4 экз.), синего с 4 трехслойными (сургучно-красным, желтым, синим) глазками (5-19), сургучно-красного и бледно-зеленого с желто-зеленой, синей и голубой вставками с двухслойными (желтым и сургучным) глазками (5-21); или из янтаря (5-23, 24—9 экз.), сердолика (5-22, 25—3 экз.), арагонита (?; 5-12—2 экз.).

Сопровождающий инвентарь: железные ножи (рис. 5-34—35) и кресало (5-36).

В склепах II подгруппы (№ 1—3, 9) не прослеживается деление камер на западную и восточную половины. Кроме того, в некоторых из них (№ 1, 9) нет ступенек, которые вели бы из коридоров-дромосов в камеры.

Склеп № 1 (рис. 6-1—2). Ориентирован камерой на северо-восток. Входная яма (0,65—0,75 × 1,6—1,95 × 0,5—0,7 м), соединенная с камерой (2,75 × 2,85 × 1,8 м) коридором-дромосом полуовальной формы (0,55 × 0,65 × 0,7 м), частично разрушена в ходе современных строительных работ. Кроме того, в склеп впущен столб линии электропередач, что не позволило исследовать северо-западный угол камеры. Фрагменты костей, в том числе и черепов, тлен обнаружены на всей исследованной площади камеры. Судя по количеству костей, здесь погребено не менее 14 человек. Определен возраст 7 из них—20—29 лет и пол 6: 4—женщины, 2—мужчины. Основная масса украшений сосредоточена в южной части камеры.

Детали одежды: железная фибула (рис. 6-35)³⁰, бронзовая (6-36) и железные (6-34, 38, 39) пряжки.

К украшениям отнесены серьги из золота (рис. 6-26) и бусы (6-28, 32³¹; 29³²; 30³³, 31), подвеска из сердолика (6-21)³⁴, бусы. Последние изготовлены или из одноцветного стекла: синего (рис. 6-3—12 экз.; 4), голубого (6-5; 6—2 экз.; 7, 8), белого прозрачного (6-10); или из многоцветного стекла: коричневого и желтого (с приклепавшим железным замком от ожерелья; 6-24), синего и желтого (6-14), дымчатого и зеленого (неровная окраска; 6-9),

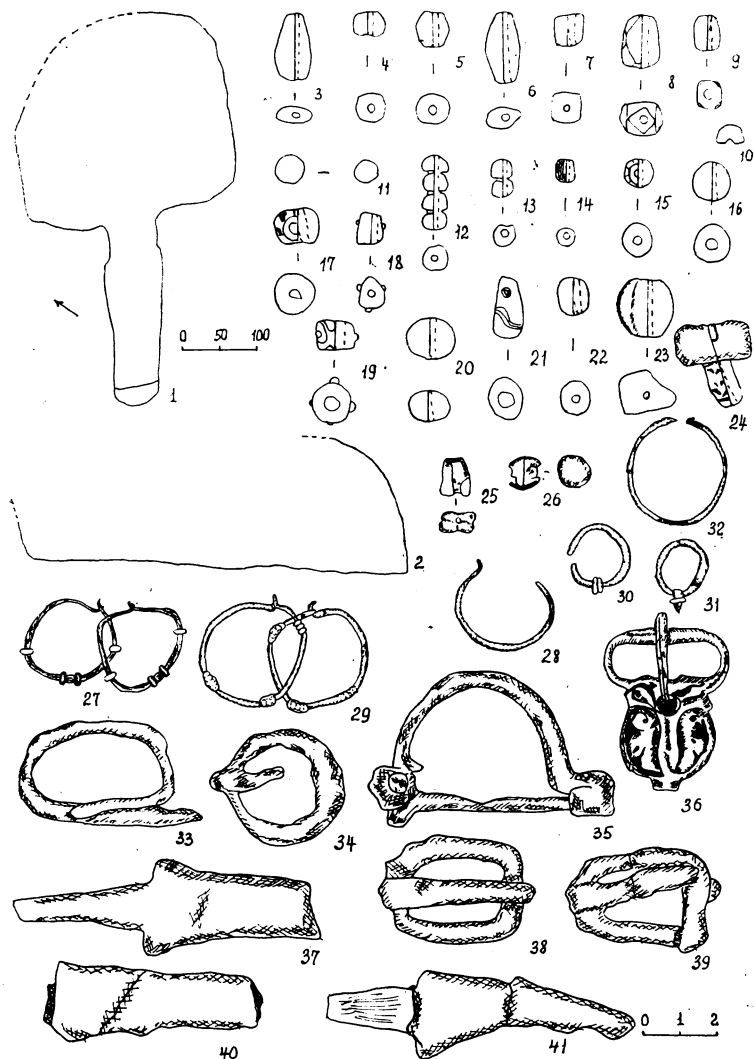


Рис. 6. Склеп № 1: план (1), разрез (2), изделия из стекла (3—15, 17—19, 24), сердолика (16, 20, 21), сардоникса (22), янтаря (23), бронзы (25, 26, 28—32, 36), золота (27), железа (33—35, 37—41)

бело-голубого с 3 двухслойными (желтым и красным) глазками (6-15), белого со вставками желто-зеленого цвета и коричневыми глазками (6-17), темно-зеленого и желтого (6-18), сургучно-красного и белого (6-19); или из желтого стекла с металлической (серебряной) прокладкой (6-12 — 5 экз.; 13); или из сердолика

(6-16 — 2 экз.; 20 — 10 экз.), сардоникса (6-22 — 2 экз.) и янтаря (6-23).

Сопровождающий инвентарь: железные ножи (6-37, 40, 41), кресало (6-33), 2 кремня.

Не ясно назначение 2 бронзовых предметов (рис. 6-25, 26).

Склеп № 2 (рис. 7-1—2). Ориентирован камерой на северо-восток. Входная яма (0,6—0,7 × 1,2—1,3 × 0,4—0,55 м), коридор-дромос полуовальной формы (0,42—0,45 × 0,5 × 0,61—0,63 м), погребальная камера (2,3 × 1,75 × 0,98—1,0 м) частично разрушены в процессе современных строительных работ. В южной части ямы прослежено скопление мелких камней. Коридор-дромос соединен с камерой ступенькой высотой 0,09 м. Фрагмент черепа обнаружен около восточной стенки погребальной камеры, другие кости не сохранились: тонкая прослойка тлена прослежена на восточном участке. Немногочисленные вещи рассредоточены по всей площади камеры.

Детали одежды представлены сильно коррозированными фрагментами железной пряжки, украшения — бусиной из синего и сургучно-красного стекла с болотно-зеленой вставкой (рис. 7-3)³⁵, сопровождающий инвентарь — медной монетой боспорского чекана (IV в.)³⁶ и фрагментами железного ножа.

Склеп № 3 (рис. 8-1). Ориентирован камерой на северо-запад. Входная яма, доридор-дромос, свод³⁷ и южный участок погребальной камеры разрушены в ходе современных строительных работ. На всей сохранившейся площади камеры (2,55 × 2,0 × 0,12—0,2 м) обнаружены фрагменты костей и тлен. Судя по количеству костей, здесь было погребено не менее 5 человек. Определен возраст 2 из них — 20—29 лет и пол 1 — женщина.

Детали одежды представлены железными пряжками (рис. 8-34—35).

К украшениям отнесены фрагменты серег (рис. 8-25—27, 28³⁸, 29³⁹, 30⁴⁰) и перстней (с гравировкой ?; 8-31, 33) из бронзы, подвески типа лунницы из светло-зеленого стекла (8-9)⁴¹ и каплевидная (глазчатая?) из светло-желтого стекла (8-8)⁴², а также бусы. Последние сделаны или из одноцветного стекла: синего (рис. 8-2—7 экз.; 21), голубого (8-5), бирюзового (8-3), болотного (8-4), желтого (8-6), желтовато-зеленого (8-7); или из многоцветного стекла: белого и синего (8-10—3 экз.; 11—2 экз.; 18—4 экз.), желтого, синего и красного (8-12), белого, золотистого и коричневого (8-14), белого и зеленого с трехслойными (белым, желтым и зеленым) глазками (8-13), желтого и зеленого с 5 двухслойными (красным и желтым) глазками (8-20), сероватого и сургучно-красного с 5 двухслойными (бурым и белым) глазками (8-19); или из желтого стекла с металлической (серебряной) прокладкой (8-15; 16—5 экз.; 17); или из сердолика (8-22—23).

Сопровождающий инвентарь: пряслице из стенки красноглиняной амфоры, орнаментированной рифлением (рис. 8-37)⁴³,

Рис. 7. Склеп № 2: план (1), разрез (2), бусина из стекла (3)

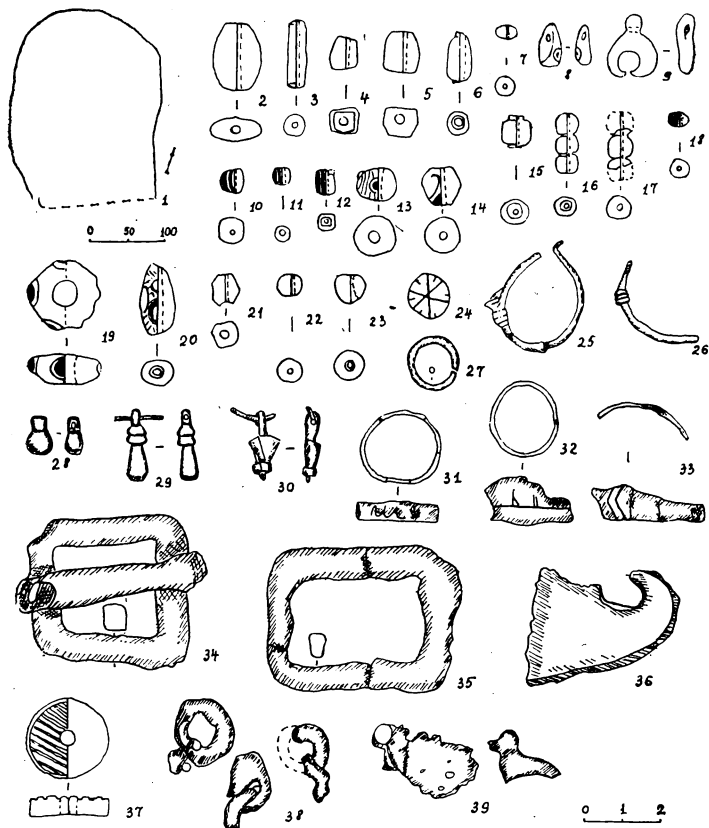
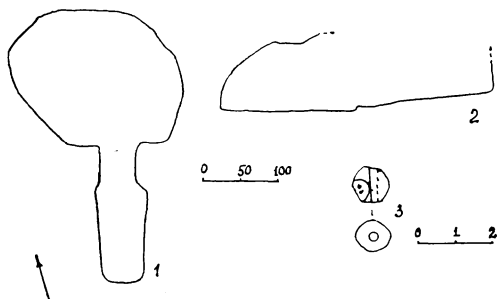


Рис. 8. Склеп № 3: план (1), изделия из стекла (2—21), сердолика (22—23), бронзы (24—31, 33, 39), железа (32, 34—36, 38), глины (37)

2 кремня, фрагменты железных кресал (напр., 8-36) и ножей (не менее, чем от 3 экз.).

Не ясно функциональное назначение кружка с гравировкой (рис. 8-24) и фрагментарно сохранившейся пластинки (8-39) из

бронзы, а также фрагментов цепочки (8-38) и кольца (на нем отпечатки ткани; 8-32) из железа.

Склеп № 9 (рис. 9-1—2). Ориентирован камерой на северо-восток. Во входной яме, южный участок которой разрушен (размеры сохранившейся части — $0,75 \times 1,17 \times 0,6$ — $0,82$ м), найдены фрагменты плиты заклада, черепа и плечевая кость. Коридор-дромос трапециевидной формы ($0,26$ — $0,56 \times 0,45$ — $0,6$ и $0,57$ — $0,66 \times 0,44$ — $0,45$ м) ведет в погребальную камеру ($1,7$ — $2,0 \times 1,75$ — $2,1 \times 0,87$ м), в которой обнаружен фрагмент плечевой кости и тлен. Количество погребенных, их пол и возраст определить не удалось.

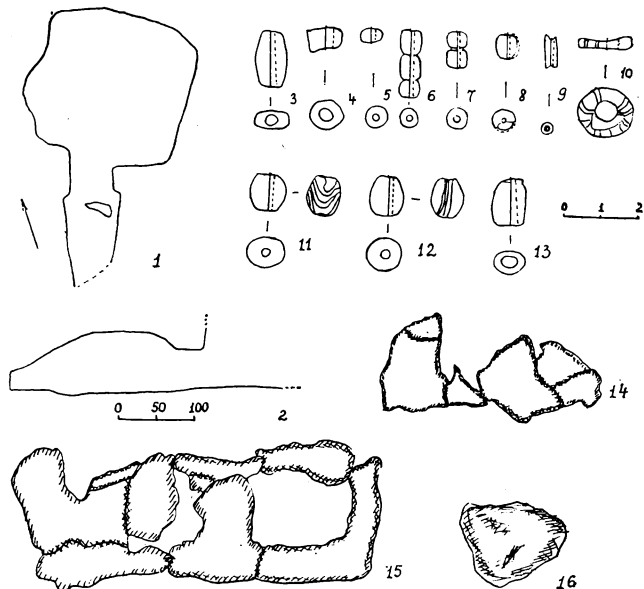


Рис. 9. Склеп № 9: план (1), разрез (2), изделия из стекла (3—13), бронзы (14), железа (15), кремня (16)

Украшения представлены мелкими фрагментами бронзовых серег и бусами, сделанными или из одноцветного стекла: синего (рис. 9-3—3 экз.), зеленовато-голубого (9-5), золотисто-коричневого (9-4—2 экз.); или из многоцветного стекла: белого и различных оттенков коричневого (9-10, 11), сургучно-красного и цвета слоновой кости (9-12), черного с 8 попарно расположенными глазками (сохранились только гнезда от них; 9-13); или из желтого стекла с металлической (серебряной) прокладкой (9-6; 7—4 экз.) и дымчатого (?) стекла с металлической (золотой) прокладкой (9-8, 9).

К сопровождающему инвентарю отнесены фрагменты железного кресала (рис. 9-15) и кремень (9-16).

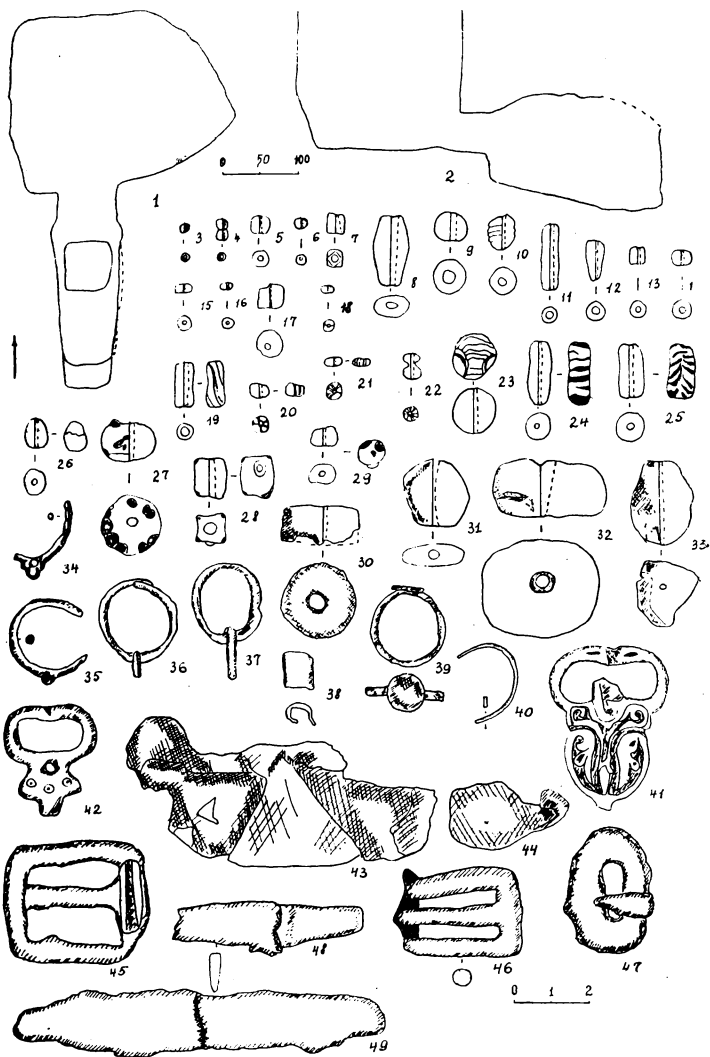


Рис. 10. Склеп № 5: план (1), разрез (2), изделия из стекла (3—16, 18—29), арагонита (?; 17), ракушечника (30), янтаря (31—33), серебра (34—35), бронзы (36—42), железа (43—49)

Не ясно назначение бронзовой пластинки (рис. 9-14).

Ко II группе отнесены склепы № 5, 8, 12, погребальные камеры которых имеют своды, по форме близкие к коробовым. Они в свою очередь предположительно разделены на 2 подгруппы.

В I подгруппе (склепы № 5, 12) прослеживается деление погребальных камер на 2 половины — восточную и западную.

Склеп № 5 (рис. 10-1—2). Ориентирован камерой на север. Во входной яме (1,8—2,14 × 0,65—0,9 × 1,76—1,82 м) найдена отодвинутая плита заклада. Из коридора-дромоса, имеющего полуовальную форму (0,4—0,5 × 0,8 × 0,5—0,52 м), в камеру (2,03—2,87 × 2,2 × 1,38 м) ведет ступенька высотой 0,4 м. В западной части камеры обнаружены лежащие почти в анатомическом порядке отдельные кости мужского скелета, ориентированного головой к входу (возраст погребенного — 30—39 лет); в восточной — разбросанные кости и тлен. Около восточной стенки лежали 3 ожерелья из бус. Возможно, они принадлежали женщинам, которые были захоронены перпендикулярно к входу в камеру. В склепе, по-видимому, было погребено не менее 4 человек.

Детали одежды представлены бронзовыми (рис. 10-41; 42⁴⁴) и железными (10-45—47) пряжками.

К украшениям отнесены как целые экземпляры, так и фрагменты серебряных (рис. 10-34, 35) и бронзовых (10-36, 37) серег, бронзовых перстней (10-39⁴⁵; 40), а также бусы. Последние изготовлены или из одноцветного стекла: синего (рис. 10-7 — 6 экз.; 8, 9; 12 — 2 экз.; 13 — 7 экз.; 14 — 12 экз.), фиолетового (10-15; 16 — 5 экз.), желтовато-зеленого (10-5 — 18 экз.; 6), бирюзового (10-11), дымчатого (10-18), сургучно-малинового (10-10); или из многоцветного стекла: сургучного и желтого (10-24), сургучного и желтовато-зеленого (10-25), зеленого и сургучно-малинового (10-19; 30 — 3 экз.), желтого и синего (10-21 — 25 экз.; 22), зеленовато-голубого и желтого (10-26), зеленого с четырехслойными (синим, бесцветным, желтым, сургучным либо желтым, зеленым, желтым, синим) глазками (10-27, 29), синего с 4 (?) двухслойными (сургучным и синим) глазками (10-28), желтого и зеленого с 2 двухслойными (сургучным и желтым) глазками (10-23); или из янтаря (10-31—33 — 20 экз.) и арагонита (?; 10-17 — 23 экз.).

Сопровождающий инвентарь: фрагменты железных ножей (рис. 10-48, 49) и кресал (на них — следы ткани, кожи, дерева; 10-43—44⁴⁶), кремь. Возможно, сюда же следует отнести изогнутую бронзовую пластинку (рис. 10-38) и предмет из ракушечника (10-30).

Склеп № 12 (рис. 11-1). Ориентирован камерой на северо-восток. Входная яма, коридор-дромос и отчасти южная стенка камеры разрушены в процессе современных строительных работ. Деление камеры (2,2 × 1,85 × 1,0—1,05 м) на 2 половины прослеживается только по степени тщательности обработки свода: в восточной — более тщательная, в западной — грубая. В камере обнаружены разбросанные кости, тлен. Судя по количеству фрагментов костей, в склепе погребено не менее 3 человек, возраст 2 из них — 20—29 лет.

Украшения представлены бусами из голубого (рис. 11-3 — 2 экз.) и неопределенного цвета (сильная ирризация; 11-2) стек-

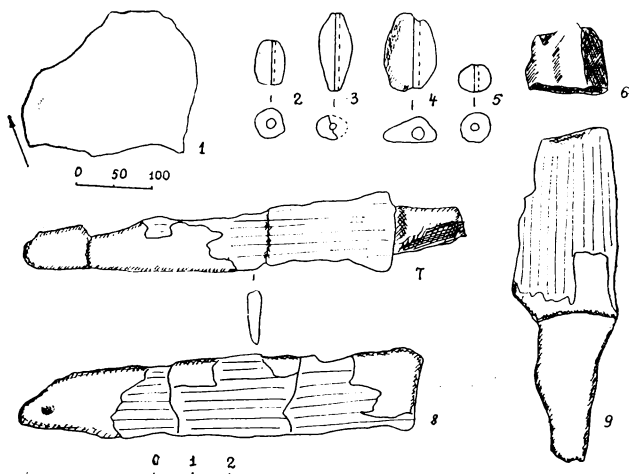


Рис. 11. Склеп № 12: план (1), изделия из стекла (2—3), янтаря (4), сердолика (5), кремня (6), железа (7—9)

ла, янтаря (11-4), сердолика (11-5); сопровождающий инвентарь — фрагментами железных ножей (11-7—9) и кресал (?), кремнем (11-6).

Ко II подгруппе отнесен **склеп № 8**. Его отличает от предыдущих отсутствие деления камеры, имеющей в плане более правильную форму, на 2 половины. Он ориентирован камерой на северо-восток (рис. 12-1). Входная яма и коридор-дромос, имеющий трапециевидную форму (0,47—0,58 × 0,36—0,39 м), перекрыты современной постройкой. Ступенька высотой 0,49—0,57 м ведет из коридора-дромоса в камеру (1,92 × 0,9—1,29 × 0,65—0,98 м). В северной части ее найдены фрагменты черепа и плечевой кости. Тонкая прослойка тлена прослежена по всей площади.

Детали одежды представлены бронзовой пряжкой (рис. 12-7) ⁴⁷; украшения — бусинами из желтого стекла (12-4) и янтаря (12-6), фрагментами серег из бронзы (12-5 ⁴⁸; 8); сопровождающий инвентарь — мелкими фрагментами железного кресала.

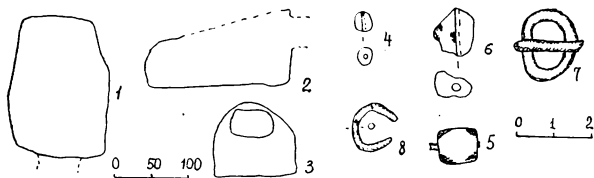


Рис. 12. Склеп № 8: план (1), разрезы (2—3), изделия из стекла (4), бронзы (5, 7—8), янтаря (6)

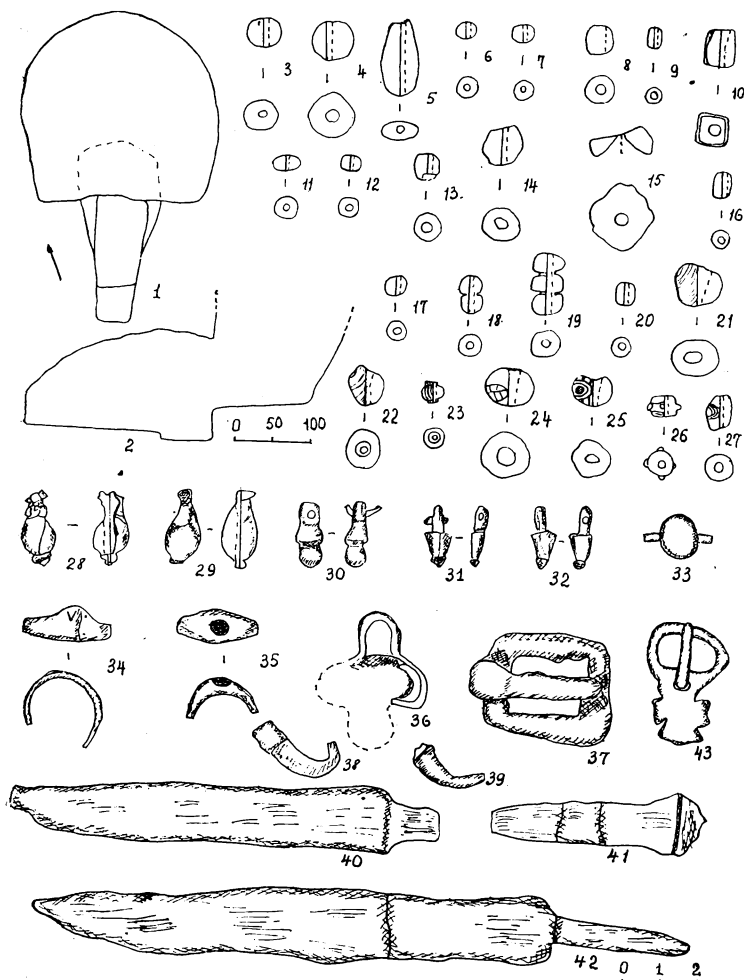


Рис. 13. Склеп № 4: план (1), разрез (2), изделия из сердолика (3), кости (4), стекла (5—29), бронзы (30—36, 38—39, 43), железа (37, 40—42)

Склеп № 4 (рис. 13-1—2). От склепов I и II групп его отличает купольная форма свода погребальной камеры и отсутствие коридора. Склеп ориентирован камерой на северо-восток. Из входной ямы (0,5—0,78—1,05 × 1,25—1,7 × 0,9—1,25 м) в погребальную камеру (2,43 × 2,7 × 1,37 м) ведут лаз полуовальной формы (0,78 × 0,9 м) и ступенька высотой 0,33 м. В камере около входа прослежена яма (1,05 × 0,7 × 0,08 м)⁴⁹. Фрагменты костей в основном сосредоточены в северной части камеры, вещи и плита заклада — в центральной, тлен — по всей площади. Судя по ко-

личеству костей здесь было захоронено не менее 11 человек. Возраст 1 из них — 20—29 лет.

Детали одежды: бронзовая (рис. 13-43) и железные (напр., 13-37) пряжки.

К украшениям отнесены фрагменты серег с подвесками из зеленого стекла (рис. 13-28—29) и бронзы (13-30⁵⁰, 31—32⁵¹), перстни из бронзы (13-33, 34⁵², 35⁵³), бусы. Последние изготовлены или из одноцветного стекла: синего (рис. 13-5—4 экз.; 6, 7), голубого (13-8—10), светло-бирюзового (13-11—3 экз.; 12), зеленого различных оттенков (13-13—5 экз.: 14, 15); или из многоцветного стекла: голубого и зеленого (13-21), голубого и золотистого (13-22), синего и белого (13-23—3 экз.), сургучно-красного, желтого и белого (13-26), желтого и зеленого с трехслойными (красным, желтым, черным) глазками (13-27), бирюзового с 4 четырехслойными (желтым, красным, желтым, бирюзовым) глазками (13-15), белого (?) с 4 мозаичными (цвет не определен) вставками (13-24); или из желтого стекла с металлической (серебряной) прокладкой (13-16—4 экз.; 17—8 экз.; 18—4 экз.) и дымчатого стекла с металлической (золотой) прокладкой (13-19—2 экз.; 20—2 экз.); или из сердолика (13-3) и кости (13-4).

К сопровождающему инвентарю отнесены железные ножи (рис. 13-40—42).

Не ясно назначение бронзового предмета (крест ?; рис. 13-36).

Материалы, полученные в процессе исследования могильника, позволяют, во-первых, датировать его 2-й половиной VII—IX в., во-вторых, сделать ряд выводов, носящих предварительный характер.

Склепы могильника у с. М. Садовое по конструкции, способам захоронения умерших, ассортименту вещей и их типам близки склепам других раннесредневековых могильников Крыма (Эски-Кермен, Узень-Баш, Чуфут-Кале, «Сахарная головка», у с. Аромат и Скалистое), а также аланским катакомбам Кавказа⁵⁴ и Подонья⁵⁵, правда, в меньшей степени. От последних их отличает, с одной стороны, отсутствие в погребениях сосудов, амулетов, оружия, более скромный набор орудий труда, что, по-видимому, объясняется идущим процессом христианизации крымского населения под влиянием Византии; с другой стороны, наличие некоторых типов металлических изделий, характерных только для Крыма и сложившихся под влиянием местных традиций. Сходство же могильников, вероятно, следует связывать, во-первых, с притоком в Крым и Подонье с Кавказа аланского населения, во-вторых, с формированием на всей территории Хазарского каганата, в сферу влияния которого попадает и Юго-Западная Таврика⁵⁶, единой культуры — салтово-маяцкой.

Исследование сельского поселения, которому принадлежит могильник у с. М. Садовое, расположенного выше его по склону, судя по подъемному материалу, думается, позволит уточнить сде-

ланные выводы, а также собрать материалы, которые дадут возможность составить представление о социально-экономическом развитии данного региона.

¹ **Айбабин А. И.** Этническая принадлежность могильников Крыма IV — первой половины VII в.: н. э. // *Материалы к этнической истории Крыма*. Киев, 1987. С. 165. Рис. 1; Лобода И. И. Новые раннесредневековые могильники в Юго-Западном Крыму: Бахчисарайский район // *СА*. 1976. № 2. С. 135. Рис. 1.

² На южном участке могильника М. Я. Чорефом в 1971 г. раскопано 3 склепа (см.: Лобода И. И., Чореф М. Я. Вновь открытый в Бельбекской долине раннесредневековый могильник // *КСИА*. 1974. № 140. С. 100—102), С. А. Беляевым в 1972 г. — 5 склепов (материалы не опубликованы). И. И. Лободой и М. Я. Чорефом село ошибочно названо Б. Садовое.

³ Выражаем признательность преподавателю ЛГИ им. Г. В. Плеханова А. Г. Кравцову за определение.

⁴ Критерий классификации предложен Е. В. Веймарном. См.: **Веймарн Е. В.** Могильник у высоты «Сахарная головка» // *АПУ*. Киев. 1963. Вып. 13. С. 88 (на укр. яз).

⁵ Следы подобных инструментов обнаружены в склепах могильников Крыма (см., напр.: **Репников Н. И.** Раскопки Эски-Керменского могильника в 1928 и 1929 гг. // *ИГАИМК*. 1932. Т. 12, вып. 1—8. С. 169, 177), катакомбах Подонья и Северного Кавказа (см.: **Плетнева С. А.** От кочевий к городам: Салтово-маяцкая культура // *МИА*. 1967. № 142. С. 146—147).

⁶ Определение проведено по методике, предложенной Б. П. Алексеевым. См.: **Алексеев Б. П.** Остеометрия. М., 1966.

⁷ Дата — VIII, вероятно, отчасти IX в. См.: **Амброз А. К.** Проблемы раннесредневековой хронологии Восточной Европы // *СА*. 1971. № 2. С. 119. Рис. 7-15, 16.

⁸ Дата — 2-я половина VII в. См.: Там же. С. 117, 119. Рис. 7-3.

⁹ Дата — 2-я половина VII—VIII вв. См.: Там же. Рис. 7-2. Аналогичные пряжки найдены в склепах № 1 (рис. 6-36) и № 5 (рис. 10-41) изучаемого могильника.

¹⁰ Дата — 2-я половина VII.—1-я половина IX в. См.: **Айбабин А. И.** Погребения конца VII — первой половины VIII в. в Крыму // *Древности эпохи Великого переселения народов V—VIII веков*. М., 1982. С. 170. Рис. 3-9, 14. С. 175.

¹¹ Дата — 1-я половина VIII в. См.: Там же. С. 170. Рис. 3-4, 5, 10. С. 175. Аналогичная пряжка найдена в склепе № 4 исследуемого могильника (рис. 13-43).

¹² Железные пряжки из этого и других склепов исследуемого могильника (см.: рис. 2-34—36; 4-32—33; 5-31—33; 6-34, 38, 39; 8-34—35; 10-45—47; 13-37) аналогичны найденным в других раннесредневековых могильниках Крыма (см., напр.: **Лобода И. И.** Новые раннесредневековые могильники... С. 142. Рис. 6-1—3), Подонья (см., напр.: **Плетнева С. А.** На славяно-хазарском пограничье: Дмитриевский археологический комплекс. М., 1989. С. 108. Рис. 56) и других регионов.

¹³ Серьги, аналогичные этой (отличие — кольцо не из крученой проволоки), встречены в склепе № 5 исследуемого могильника (рис. 10-34, 35), а также в других раннесредневековых могильниках Крыма (см., напр.: **Репников Н. И.** Некоторые могильники области крымских готов. Ч. 1 // *ИАК*. 1906. Вып. 19. Табл. 1-12; **Он же.** Раскопки Эски-Керменского могильника... С. 157, 158, 162, 165, 168; **Веймарн Е. В.** Могильник у высоты «Сахарная головка». С. 46. Рис. 5-1).

¹⁴ Типы бус, найденных в этом и других склепах данного могильника, в основном аналогичны. Дата — VI—IX вв. См.: **Деопик В. Б.** Классификация бус Юго-Восточной Европы VI—IX вв. // *СА*. 1961. № 3. С. 216—231.

¹⁵ Аналогичны найденным в других склепах исследуемого могильника (рис. 2-27; 4-23—26; 5-23—24; 6-23; 10-31—33). Они характерны для ранне-средневековых могильников Крыма (см., напр.: **Репников Н. И.** Некоторые могильники области крымских готов. Табл. III-10—33; **Лобода И. И.** Новые раннесредневековые могильники... С. 139. Рис. 4-22), Подонья (см., напр.: **Плетнева С. А.** На славяно-хазарском пограничье... С. 120. Рис. 66), Кавказа (см., напр.: **Деопик В. Б.** Классификация и хронология аланских украшений VI—IX вв. // МИА. 1963. № 114. С. 142).

¹⁶ Этот нож и другие, найденные в склепах исследуемого могильника (рис. 2-37—40; 4-34; 5-34—35; 6-37, 40, 41; 10-48—49; 11-7, 9; 13-40—42), «укладываются» в классификационную схему, созданную на материалах салтово-маяцкой культуры (см.: **Михеев В. К., Степанская Р. Б., Фомин Л. Д.** Ножи салтовской культуры и их производство // Археология. 1973. № 9. С. 90—99. Рис. 1-5 (на укр. яз.). Они почти обязательная принадлежность раннесредневековых склепов Крыма (см., напр.: **Репников Н. И.** Некоторые могильники области крымских готов. С. 12—13, 15—17, 53; **Лобода И. И.** Новые раннесредневековые могильники... С. 142. Рис. 6-4. С. 146), аланских катакомб Подонья (см., напр.: **Плетнева С. А.** На славяно-хазарском пограничье... С. 91—92. Рис. 45) и Кавказа (см., напр.: **Кусаева С. С.** Археологические памятники Восточной Осетии (Чми и Балта) как исторический источник по древней Алалии: Автореф. дис. ... канд. ист. наук. Л., 1953. С. 17).

¹⁷ Бубенчик в виде трехгранной пирамиды (грани слегка скруглены).

¹⁸ Аналогичная картина — в Ароматненском могильнике (см.: **Лобода И. И.** Новые раннесредневековые могильники... С. 137—142), склепах № 1, 2 могильника «Сахарная головка» (см.: **Борисова В. В.** Могильник у высоты «Сахарная головка» // ХСб. 1959. Вып. 5. С. 185—186).

¹⁹ Дата — VI—VIII, скорее — VII—VIII вв. См.: **Ковалевская В. Б.** Поясные наборы Евразии IV—IX вв. Пряжки // САИ. 1979. Вып. Е1—2. С. 30—31. Табл. XIII-8, 9.

²⁰ Подвеска-бусина из синего стекла (в склепе № 4 — из зеленого стекла; рис. 13-28—29). Такого же типа подвески были, по-видимому, у серег из склепов № 5 (рис. 10-36—37) и № 11 (рис. 5-28). Ср.: **Айбабин А. И.** Погребения конца VII — первой половины VIII в. в Крыму. С. 177. Рис. 5-14, 16. С. 185. Рис. 10-7.

²¹ Ср.: **Плетнева С. А.** На славяно-хазарском пограничье... С. 114. Рис. 60.

²² Повторяет форму более ранних. См.: **Алексеева Е. М.** Античные бусы Северного Причерноморья // САИ. 1978. Вып. Г1—12. С. 72. Табл. 33—68.

²³ Сердоликовые бусы найдены и в других склепах исследуемого могильника (рис. 4-27—28; 5-22, 25; 6-16, 20; 8-22—23; 11-5). Они довольно часто встречаются в раннесредневековых склепах Крыма (см., напр.: **Репников Н. И.** Раскопки Эски-Керменского могильника... С. 154, 157—168; **Лобода И. И.** Новые раннесредневековые могильники... С. 140. Рис. 5-9), катакомбах Кавказа (см.: **Деопик В. Б.** Классификация и хронология аланских украшений VI—IX вв. С. 137—138) и Подонья (см., напр.: **Плетнева С. А.** На славяно-хазарском пограничье... С. 120. Рис. 60).

²⁴ Ср.: **Якобсон А. Л.** Раннесредневековые сельские поселения Юго-Западной Таврики // МИА. 1970. № 168. С. 100. Рис. 60-2. С. 150—151.

²⁵ Ср.: **Амброз А. К.** Хронология древностей Северного Кавказа V—VII вв. М., 1989. С. 115. Рис. 29-14.

²⁶ Ср.: **Плетнева С. А.** На славяно-хазарском пограничье... С. 114. Рис. 60.

²⁷ Арагонит — наиболее вероятный материал, из которого изготовлены бусы. Выражаем признательность сотрудникам рентгеновской лаборатории ЛГИ им. Г. В. Плеханова И. А. Самусиной и А. И. Глазову за определение.

²⁸ Наличие игл не характерно для раннесредневековых погребений Крыма. Обычно они встречаются в могильниках более раннего времени. См., напр.: **Гущина И. И.** Население сарматского времени в долине реки Бельбек в Крыму: По материалам могильников // Археологические исследования на юге Восточной Европы. М., 1974. С. 43.

²⁹ Аналогичная подвеска найдена в склепе № 8 исследуемого могильника (рис. 12-5).

³⁰ Аналогичные фибулы найдены в могильниках Узень-Баш (**Репников Н. И.** Разведки и раскопки на Южном берегу Крыма и в Байдарской долине в 1907 году // ИАК. 1909. Вып. 30. С. 116, 118. Рис. 15-15), Эски-Кермен (**Он же.** Раскопки Эски-Керменского могильника... С. 160, 162), Дмитриевское (**Плетнева С. А.** На славяно-хазарском пограничье... С. 112. Рис. 59-1).

³¹ Серьга, возможно, с застёжкой из 2 крючков (как на рис. 5-30). Серьга такого типа найдена в каменной гробнице № 128 могильника Суук-Су. См.: **Репников Н. И.** Некоторые могильники области крымских готов Ч. 2. // ЗООИД. 1907. Т. 17. С. 147. Рис. 123.

³² Аналогичны серьгам из склепа № 3 (рис. 8-25—26) исследуемого могильника.

³³ Аналогична серьге из каменной гробницы № 36 могильника Суук-Су. См.: **Репников Н. И.** Некоторые могильники области крымских готов. Ч. 1. Табл. XII-5.

³⁴ Дата — VIII—IX вв. См.: **Деопик В. Б.** Классификация и хронология аланских украшений VI—IX вв. С. 137.

³⁵ Дата — VIII—IX вв. См.: **Деопик В. Б.** Классификация бус... С. 229.

³⁶ См.: **Зограф А. Н.** Античные монеты // МИА. 1951. № 16. Табл. L-23—24. Не имеет датирующего значения. Возможная роль в обряде — «обол Харона».

³⁷ Сохранившиеся участки стенок позволяют реконструировать свод только предположительно.

³⁸ См., напр.: **Ковалевская В. Б.** Северокавказские древности // Степи Евразии в эпоху средневековья. М., 1981. С. 179. Рис. 62-118.

³⁹ Близка по типу серьге из склепа № 55 могильника Эски-Кермен. Ср.: **Репников Н. И.** Раскопки Эски-Керменского могильника... С. 175. Рис. 41-6.

⁴⁰ Близка по типу серьгам из склепа № 4 исследуемого могильника (рис. 13-31—32).

⁴¹ Дата — VI—IX вв. См.: **Деопик В. Б.** Классификация бус... С. 221. Рис. 4-26.

⁴² По форме близка подвескам группы 1. См.: Там же. С. 221. Рис. 4-25.

⁴³ Пряслица из стенок амфор характерны для памятников салтово-маяцкой культуры. См.: **Левенок В. П.** Пряслица городища Саркел-Белая Вежа // МИА. 1959. № 75. С. 341. Табл. I-1—16.

⁴⁴ Дата — IX в. См.: **Амброз А. К.** Проблемы раннесредневековой хронологии Восточной Европы. С. 119. Рис. 7-8.

⁴⁵ Аналогичные перстни найдены, например, в склепе № 4 исследуемого могильника (рис. 13-33), в склепе № 14 (44) могильника у высоты «Сахарная головка» (см.: **Веймарн Е. В.** Могильник у высоты «Сахарная головка». С. 53. Рис. 11-7).

⁴⁶ Ср.: **Репников Н. И.** Разведки и раскопки на Южном берегу Крыма... С. 115. Рис. 15-14.

⁴⁷ Аналогичная пряжка найдена в могиле № 63 в Суук-Су (см.: **Репников Н. И.** Некоторые могильники области крымских готов. Табл. X-3), датируемой 2-й половиной VII в. (**Айбабин А. И.** Этническая принадлежность могильников Крыма... С. 172. Рис. 2).

⁴⁸ К этому же типу следует отнести серьги из склепов № 3 (рис. 8-27) и № 11 (рис. 5-26). Дата — VII—X вв. См.: **Могильников В. А.** Тюрки // Степи Евразии в эпоху средневековья. М., 1981. С. 41, 123. Рис. 19-117.

⁴⁹ Возможно, она выполняла роль дренажного сооружения, необходимого для более быстрого освобождения трупов от органических тканей. См.: **Плетнева С. А.** На славяно-хазарском пограничье... С. 183.

⁵⁰ Аналогичная серьга найдена в склепе № 1 могильника Узень-Баш (см.: **Репников Н. И.** Разведки и раскопки на Южном берегу Крыма... С. 114. Рис. 15-13), датируемом концом VII — 1-й половиной VIII в. (см.: **Айбабин А. И.** Погребение конца VII — первой половины VIII в. в Крыму. С. 165.

⁵¹ Аналогичная серьга найдена в склепе № 65 могильника Эски-Кермен (см.: **Репников Н. И.** Раскопки Эски-Керменского могильника... С. 175. Рис. 41-7). Дата — конец VII — 1-я половина VIII в. (см.: **Амброз А. К.**

Проблемы раннесредневековой хронологии Восточной Европы. С. 118).

⁵² Близок по типу перстню из склепа № 3 исследуемого могильника (рис. 8-32).

⁵³ Вставка не сохранилась. Близок перстням из Дмитриевского могильника (см.: Плетнева С. А. На славяно-хазарском пограничье... С. 116. Рис. 61-4).

⁵⁴ Ср.: напр.: Ковалевская В. Б. Северокавказские древности. С. 83—90, 96—97.

⁵⁵ Ср., напр.: Плетнева С. А. Салтово-маяцкая культура // Степи Евразии в эпоху средневековья. С. 69—75.

⁵⁶ См. подробнее: Артамонов М. И. История хазар. Л., 1962. С. 252—261.

А. И. РОМАНЧУК
Уральский университет
В. И. ПЕРЕВОЗЧИКОВ
Азовский краеведческий музей

ГЛАЗУРОВАННАЯ КЕРАМИКА ИЗ АЗОВА (херсоно-азакские параллели в орнаментике)

Глазурованная керамика Причерноморья, несмотря на довольно хорошую изученность, особенно для такого центра, как Херсон, постоянно привлекает внимание исследователей¹, поскольку позволяет проследить некоторые особенности развития художественных ремесел, быта и народной культуры города, выявить наличие торговых связей и их влияние на ремесленную традицию городов данного региона. Большое значение имеют находки глазурованной керамики и для датировки других материалов, слоев и комплексов. Но для того чтобы стать надежным датирующим материалом, глазурованная керамика должна иметь достаточно хорошо разработанную хронологию. Если мы возьмем причерноморские города, коллекции глазурованной керамики которых опубликованы, то будем вынуждены отметить, что в большинстве случаев исследователи имеют дело с многослойными памятниками. Это до некоторой степени затрудняет хронологическое определение, поэтому в обосновании даты находки чаще всего действенным оказывается метод аналогий, в большинстве случаев с Херсоном. Таким образом, каждая новая публикация лишь в некоторой степени способствует уточнению времени производства и бытования изделий².

В данном плане отличается публикация глазурованной керамики из Белгорода-Днестровского, которая представляет собой более или менее однородную в хронологическом отношении группу находок³. То, что город возник не ранее конца XIII в., позволило А. А. Кравченко отнести различные по характеру орнаментации виды сосудов к сравнительно узкому временному диапазону — конец XIII—XIV в. В данном случае мы практически не встречаемся с таким фактом, как длительное существование