

В. И. КАДЕЕВ

РАСКОПКИ В «ЦЕНТРЕ УЧАСТКА»

Участок раскопок по сравнению с 1964 г. был расширен за счет помещений 60—62 усадьбы VII соседнего участка. На участке в 1966 г. был удален 3-й слой, который носит следы сильного пожара. Произошел он, вероятно, в первой половине XIII в. На эту дату указывают находки монет конца XII в., обнаруженные в 3-м слое помещения 60. Позднее на месте погибшей в пожаре усадьбы была проведена нивелировка, а затем возведены новые постройки, обнаруженные при раскопках 1-го и 2-го слоев.

В ходе раскопок 3-го слоя 61 и 62 помещений удалось выяснить, что перегораживающая их стенка относится к более позднему времени, так как была возведена на засыпи этого слоя.

При раскопках на 15-й поперечной улице у внешней стены помещения 58 обнаружены три мраморные колонны, поставленные вертикально у стены. В настоящее время установить их назначение не представляется возможным.

Из других сооружений следует отметить остатки водостока, обнаруженные во двореке (помещение 57) и на «площади».

Общая характеристика находок в 3-м слое. Керамический материал отличается от керамики 2-го слоя. Появились новые типы посуды, черепицы; в то же время уменьшилось количество прежде преобладавших. В частности, появились пифосы с желобчатой поверхностью, новые типы амфор, черепицы III, IV групп, ранее известные лишь в единичных обломках. Наблюдались изменения среди поливной посуды, особенно в помещениях 58 и 60. Первое место по количеству находок принадлежит 1-му типу III группы, затем фрагментам 2-го типа II группы, в то время как во 2-м слое доминировал 2-й тип II группы. На «площади» соотношение несколько иное. Здесь по-прежнему количественно преобладал 2-й тип II группы, но заметно увеличение белоглиняной поливной посуды (1-й тип III группы).

Черепица. Количественно в 3-м слое преобладала черепица I и II групп. Первая составляла 50,4% общего числа фрагментов, вторая—до 36%. Обнаружено около 11% обломков черепицы III группы от общего числа находок, IV группы—2,6%. Как и прежде, среди черепицы преобладали керамиды. Калиптеры попадались очень редко. Клейма встречались в основном на черепицах I и II групп и изредка на черепицах III группы. Всего найдено

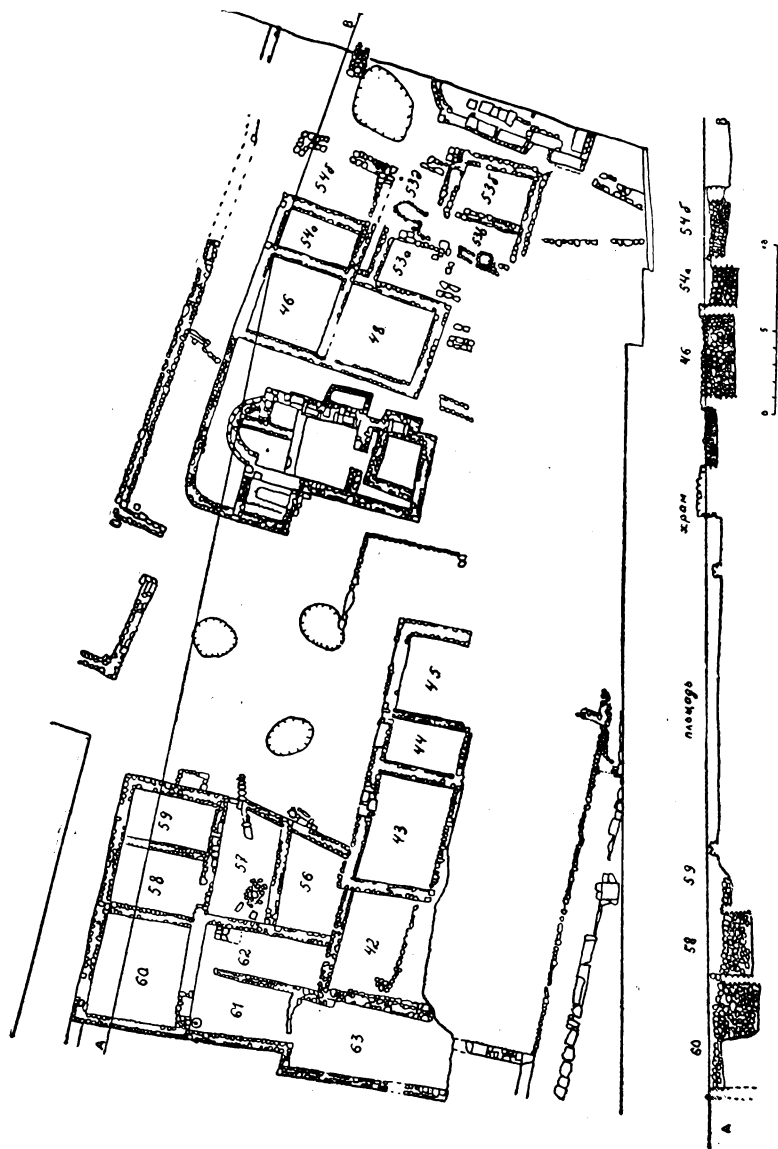


Рис. 1. Генеральный план раскопа 1965 г.

247 клейм: из них на черепицах I группы — 196, II группы — 39, III группы — 12. В подавляющем большинстве это клейма, хорошо известные по предшествующим раскопкам в Херсонесе¹. Из новых можно назвать клейма в виде лошади, выполненные тонким рельефом (рис. 2а), и двузубца на длинной ножке, оканчивающейся шариком (рис. 2б). Эти клейма обнаружены на ангобированной черепице I группы: первое в 11 экземплярах, второе — в 27, при этом первое оттиснуто в одной форме, а второе — в двух.

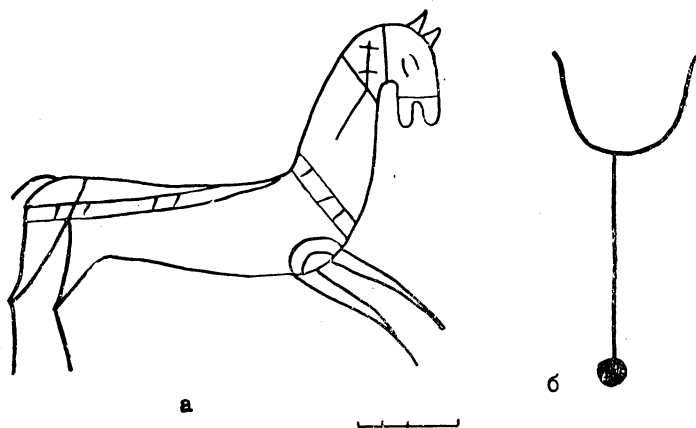


Рис. 2. Клейма на черепице.

Раскопки 1965 г. дали новые материалы, указывающие на ошибочность некоторых датировок черепичных клейм, предложенных А. Л. Яковсоном. Особенно ярко это проявляется на примере клейма в виде креста², которое А. Л. Яковсон датирует IX—X вв., хотя отмечает, что найдено оно в позднесредневековом слое. В 1965 г. найдены 9 таких клейм, все они из 3-го слоя помещения 60 и оттиснуты в одной матрице. По условиям находки черепица с этим клеймом никак не может датироваться ранее чем XII в., так как принадлежит она кровле усадьбы, построенной не ранее этого времени и погибшей во время пожара в первой половине XIII в. Следует добавить, что все клейма в виде креста обнаружены на ангобированной черепице I группы, которая встречается только в позднесредневековых слоях Херсонесского городища.

Амфоры в 3-м слое представлены фрагментами XXII—XXV, XX, XIII, II типов. Некоторые фрагменты настолько мелки и невыразительны, что отнести их к каким-то известным типам оказалось невозможным. Количественно фрагменты амфор распределяются следующим образом: XXV тип — 48,2%, XXIII тип — 34, XXI тип — 5,8, XXIV тип — 0,8, XIII тип — 1,5, II тип — 0,1%. Около 10% фрагментов амфор определить не удалось. Итак, в 3-м слое преобладали амфоры XXV, XXIII, XXII типов.

На некоторых обломках амфор, главным образом II типа, встречались граффити, процарапанные на плечиках, ручках (рис. 3).

Кухонная посуда в 3-м слое представлена сравнительно небольшим количеством поливной посуды (около 20 фрагментов), но в основном неполивной. Найдено несколько целых сосудов.

К числу массовых находок следует отнести поливную столовую посуду, особенно в помещениях 58 и 60. Однако она сильно пострадала от огня, и это не всегда позволяет разобрать изображения на ней. По

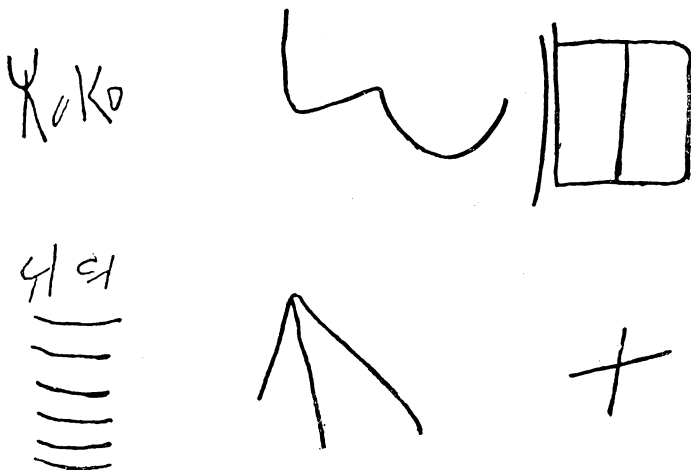


Рис. 3. Граффити на обломках амфор.

характеру глины столовую посуду можно подразделить на красноглиняную и белоглиняную, причем следует отметить возрастание последней по сравнению со 2-м слоем. Можно также отметить увеличение количества красноглиняной посуды 4-го типа, которая во 2-м слое встречалась в единичных фрагментах. Кроме белоглиняной посуды с подглазурной росписью (1-й тип, III группа), изредка встречалась белоглиняная поливная посуда в технике «в набрызг» (2-й тип, III группа) и довольно часто белоглиняная, покрытая зеленой поливой без орнамента (3-й тип, III группа). В помещении 60 найдены целыми или удалось склеить свыше 30 поливных сосудов.

На доньшках поливной посуды (как и в 1964 г.) нередко встречались граффити в виде греческих букв и других знаков. Особый интерес представляют граффити в виде знака Σ , обнаруженные на доньшках сосудов 1-го и 2-го типов IV группы, а также 1-го типа III группы. Наличие одинакового знака, несомненно знака собственности, на сосудах разных типов и групп может указывать на синхронность этих сосудов.

Из других керамических находок, обнаруженных в 3-м слое, можно отметить обломки пифосов и несколько фрагментов цедилок. Пифосы

представлены не только сосудами с гладкой поверхностью, но и с рельефными валиками на поверхности. На некоторых встречались орнаментальные вдавления на плечиках в виде «медальонов». На некоторых венчиках орнаментальная волна по краю. Из 1335 фрагментов пифосов подавляющее большинство обнаружено в подвале помещения 60.

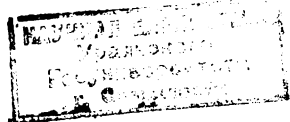
Кроме керамических изделий, встречались различные железные предметы (ножи, замки, гвозди), изделия из бронзы, фрагменты стеклянной посуды и браслетов, изредка костяные предметы.

Раскопки жилой усадьбы IX

Раскопки 1965 г. затронули только часть помещений жилой усадьбы IX. Раскапывались помещения 57, 58, 60, 61 и 62. Помещение 60 находится в северном углу жилой усадьбы IX и имеет выход на 15-ю поперечную улицу. С северо-запада это помещение граничит с усадьбой VII, а с юго-востока — с помещением 58. К юго-западу от помещения 60 находился дворик (помещения 61—62), соединявшийся с помещением 60 дверью. В плане помещение прямоугольное, с размерами изнутри 5,3×3,2 м. Кладка стен состоит из подтеусанных блоков и буттового камня. В качестве забутовки использовались мелкий камень и обломки черепицы. На стене подвала (помещение 60), смежной с помещением 58, недалеко от южного угла обнаружены остатки глиняной обмазки. Все стены подвала имели горизонтальные пазы, куда помещались деревянные балки (лежни), служившие для связи стен. Остатки этих лежней в виде обугленного дерева были обнаружены в пазах северо-западной и юго-восточной стен подвала. В юго-восточной стене обнаружены небольшие квадратные пазы, предназначенные для торцов деревянных балок. Судя по количеству пазов, балок было шесть. В северо-западной стене обнаружены две прямоугольные ниши: одна на расстоянии 1,6 м от северного угла подвала, ее размеры 0,7×0,47 м, а вторая на таком же расстоянии от западного угла подвала с размерами 0,45×0,42 м. Глубина первой ниши 0,4 м, второй 0,35 м. Еще одна ниша была устроена в юго-западной стене подвала, ее размеры 0,4×0,45×0,4 м.

3-й слой в подвале помещения 60 достигал 0,9 м толщины и резко отличался от 2-го слоя плотностью и цветом. Вместо темной и рыхлой вперемешку с камнем почвы 2-го слоя здесь наблюдалась плотная с красной глиной засыпь, местами с белыми включениями. Верхняя часть слоя образовалась в результате обвала наземной жилой части дома с потолочными перекрытиями и полом, с посудой и предметами, там находившимися. Нижняя часть слоя представляет содержимое самого подвала.

В верхней части слоя обнаружена многочисленная столовая посуда, бронзовые энколпионы, обломки лампад с цепочками, десятки медных рыболовных крючков, бронзовая гирька, железные ножи и замки и т. д. При этом энколпионы и лампы были обнаружены (в одном месте) недалеко от северного угла помещения. В другом месте лежало несколько кувшинов и вазочек, упавших, вероятно, с одной полки. Все эти предметы, найденные в верхней части слоя, находились вперемешку



с черепицей, кровельными гвоздями и обугленным деревом — остатками кровли.

В нижней части слоя обнаружены многочисленные остатки, представляющие содержимое подвала: обломки пифосов, амфор, иногда с обугленной пшеницей и ячменем, остатками мелкой соленой рыбы, по-видимому хамсы. В нескольких местах обнаружены раздавленные пифосы и амфоры. Судя по найденным обломкам, в подвале к моменту гибели жилой усадьбы находилось 5 пифосов, частью пустых, частью с соленой рыбой. Указанные находки свидетельствуют о том, что подвал служил местом хранения продовольствия.

На дне подвала (на подошве 3-го слоя) обнаружено 50 ямок средним диаметром около 0,2 м и глубиной 0,05—0,1 м. Вероятно, они предназначались для установки в подвале сосудов. Судя по количеству обломков, сосудов в подвале ко времени гибели дома осталось немного. Это указывает на то, что запасы продовольствия, хранимого в подвале, резко сократились, вероятно, во время осады города.

Следует иметь в виду и тот факт, что подвал в помещении 60 возник на месте более ранней кладовой. Об этом свидетельствует дно большого пифоса с толстыми стенками, обнаруженное у основания стены подвала, смежной с помещением 58. При возведении этой стены нижняя часть пифоса была оставлена на месте.

Описание находок. Во время раскопок в подвале было найдено огромное количество самой разнообразной посуды, предметов быта и орудий труда, которые указывают, что владелец усадьбы был человеком состоятельным.

Наиболее массовыми находками оказались керамические изделия и в первую очередь обломки черепицы. Всего найдено 1552 фрагмента черепицы (1541 керамида и 11 калиптеров). Из них относится к I группе — 72,8%, ко II — 15,2, к III — 5,5 и к IV группе — 6,5%. Черепица с клеймами составила 10% от общего количества, она в подавляющем большинстве I группы.

Удалось обнаружить 6 раздавленных и одну целую небольшую амфору XXIII типа. В трех амфорах находилось обугленное зерно, вероятно пшеница. В одной амфоре оказались остатки рыбы — хамсы. На полу подвала выявлено еще 10 мест скопления фрагментов однотипных амфор. Таким образом, по самым скромным подсчетам, в подвале было 17 амфор. Из них XXV типа — 10, XXIII типа — 6, XXII типа — 1.

Кроме вышеотмеченных 5 пифосов, на полу подвала зафиксировано еще 12 мест скопления обломков пифосов.

Остальные керамические изделия, обнаруженные в подвале, вероятно, попали сюда из жилого помещения, находившегося над подвалом. Это многочисленные фрагменты поливной столовой посуды и сравнительно редкие обломки кухонной.

Среди фрагментов поливной столовой посуды преобладала белоглиняная III группы. В единичных обломках встречалась белоглиняная штампованная и даже краснолаковая. Большой интерес представляют те сосуды, которые удалось подобрать и склеить. Среди них следует

прежде всего указать на своего рода сервиз, состоящий из трех блю́д одинакового размера с орнаментом из концентрических окружностей в выемчатой технике. В состав сервиза входят:

1. Блюдо с округлыми стенками и узким отогнутым наружу краем на кольцеобразном поддоне. Диаметр — 0,22, высота — 0,095 м. Покрытое бесцветной поливой по ангобу блюдо орнаментировано четырьмя кругами, каждый из которых состоит из трех концентрических окружностей (внутренняя выполнена в выемчатой технике, а две наружные — тонкой врезной линией). Один из этих кругов помещен в центре блюда, а остальные образуют треугольник на внутреннем поле сосуда. От центрального круга отходят треугольники с западающими сторонами, исполненные тройной линией. Край блюда орнаментирован двумя рядами косых насечек.

2. Блюдо с округлыми стенками и узким отогнутым наружу краем на кольцеобразном поддоне. Диаметр — 0,21, высота — 0,095 м. Это блюдо и по форме и по орнаменту напоминает первое, но имеет и отличия. Покрытое зеленоватой поливой по ангобу блюдо орнаментировано спиралью в центре и тремя кругами, расположенными треугольником. Круги состоят из двух концентрических окружностей каждый. Между кругами три изогнутые галочкой линии. По краю блюда орнамент из косых насечек.

3. Блюдо с косыми расходящимися стенками, вертикальным бортиком, слегка отогнутым наружу, на кольцеобразном поддоне. Снаружи блюдо украшено тремя рельефными поясками, состоящими из отдельных выступов. Диаметр — 0,22, высота — 0,1 м. Блюдо ангобировано, а сверху покрыто бесцветной поливой. Орнамент на внутреннем поле состоит из четырех кругов, выполненных в выемчатой технике. По краю блюда орнамент в виде двух рядов косых насечек.

Из целых сосудов можно отметить блюдо с косыми расходящимися стенками, вертикальным, слегка загнутым внутрь, бортиком, с краем, отогнутым наружу, на кольцеобразном поддоне. Диаметр — 0,25, высота — 0,01 м. Оно покрыто коричневой поливой и имеет орнамент в виде желтых кругов, выполненных ангобом. Другое блюдо имеет косые расходящиеся стенки и высокий вертикальный бортик с краем, чуть отогнутым наружу. Диаметр — 0,24, высота — 0,01 м. Большую часть внутреннего поля занимает изображение павлина, обращенного влево, в сочетании с плетенкой и цветами граната. Изображение выполнено толстой врезной линией. Подобные блюда уже встречались в Херсонесе³. Еще одно блюдо на кольцеобразном поддоне имеет широкий горизонтальный бортик. Его диаметр — 0,28, высота — 0,085 м. Покрытое желто-зеленой поливой блюдо изнутри орнаментировано восьмилучевой розеткой, а по бортику — косыми линиями. Блюдо напоминает сосуды, опубликованные А. Л. Якобсоном и датированные им XIII в. Склеилось еще одно блюдо на кольцеобразном поддоне с широким горизонтальным бортиком диаметром 0,27 и высотой 0,08 м, покрытое зеленой и коричневой поливой. На внутреннем поле это блюдо имеет стилизованное изображение 4-лепесткового цветка, а вокруг 12 двойных овалов с решеткой. Бортик орнаментирован косыми линиями.

Последние три сосуда можно отнести к 3-му типу II группы.

Удалось подобрать и склеить два глубоких сосуда. Глубокое блюдо на поддоне с отогнутым наружу бортиком диаметром 0,22 и высотой 0,095 м. Внутреннюю часть блюда, покрытую бесцветной поливой, занимает изображение орла, а бортик украшен непрерывной спиралью. Изображение и орнамент выполнены тонкой врезной линией. Очень глубокую чашу на поддоне с косыми расходящимися стенками диаметром 0,18 и высотой 0,105 м. Покрытая зеленой поливой чаша имеет в центре круг, в который вписана восьмилучевая звезда.

Частично склеилось большое толстостенное блюдо на низком поддоне с узким срезанным краем диаметром 0,35 м. В центре блюда, покрытого золотистой поливой, изображение птицы с большим клювом вправо. Это изображение дополняется геометрическим орнаментом и стилизованным изображением виноградных лоз. Орнамент выполнен очень толстой врезной линией. Блюдо имеет многочисленные отверстия — следы ремонта в древности.

Блюда, аналогичные этому, но с другим изображением опубликованы А. Л. Якобсоном и датируются им XII в.⁴

Все рассмотренные выше сосуда относятся к красноглиняной поливной посуде и, несмотря на пребывание в огне, сохранились неплохо. Значительно больше пострадали белоглиняные сосуда, представленные кувшинчиками. Высота их 0,17—0,18 м. В подвале находилось три кувшинчика, покрытые темно-зеленой поливой, и один с подглазурной росписью.

Неполивная посуда представлена кухонными горшочками с ойнохоевидным горлом, шестью маленькими кувшинчиками без орнамента, тремя куманами, чашкой на поддоне с вертикальным бортиком и цецилкой⁵.

Среди железных предметов наиболее частой находкой были гвозди. Они, несомненно, кровельные. На это указывают находки гвоздей, прикипевших к черепице. Найдено также 7 замков: один внутренний, остальные навесные, цилиндрические с дужками. Самый маленький замок имел длину 0,06 и диаметр 0,024 м, а наибольший — 0,11 и 0,037 м соответственно. В подвале обнаружены также петли от запоров и большой железный ключ с кольцом-шарниром. Интересной находкой являются кузнечные или кричные клещи, от которых сохранилась верхняя часть рукоятки, и уплощенные губки, а также две гребенки для расчесывания шерсти, обломки ножей, зубила, железных шпор.

Обнаружено 25 рыболовных крючков примерно одинакового размера (8—9 см в длину), изготовленных из медной проволоки. Следует отметить, что все они найдены примерно в одном месте, у северо-западной стены. Не исключено, что принадлежали они одной рыболовной снасти. Значительный интерес представляют кресты-складни (энколпионы), обнаруженные вблизи северного угла подвала вместе с остатками стеклянных лампад. Всего найдено шесть половинок складней от трех энколпионов. Это литые изделия с остатками петель-шарниров, скреплявших половинки крестов, и петель, с помощью которых энколпионы подвешивались к шее. Один из найденных энколпионов имеет рельефное изображение, а два других — гравированное (рис. 4). На

одной стороне энколпиона с рельефным изображением помещено распятие Христа и четыре погрудных изображения евангелистов, а на другой — богородица Оранта и четыре погрудных изображения евангелистов. Изображения на обеих половинках энколпиона очень затерты. Размеры креста $0,078 \times 0,042$ м. Один из энколпионов с гравированным изображением имеет аналогичный сюжет. На одной стороне выгравировано изображение распятого на кресте Иисуса Христа с нимбом

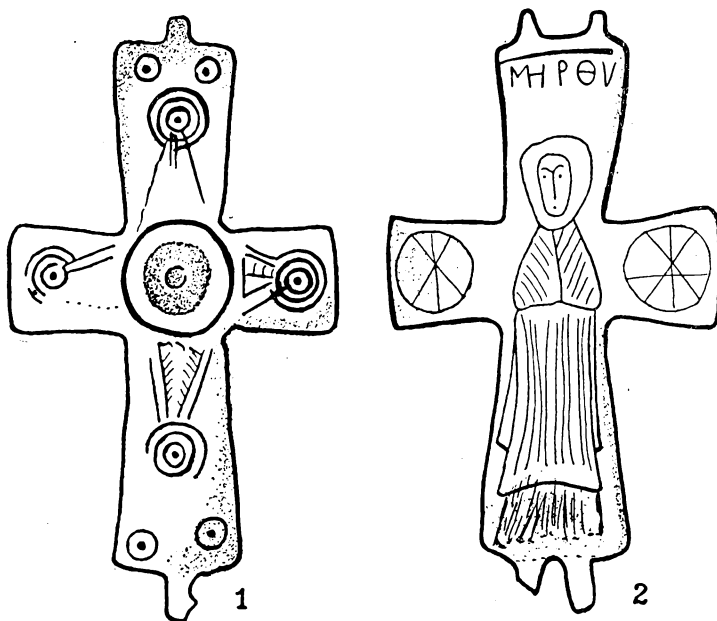


Рис. 4. Энколпии из помещения 60, сл. 3-й.

и сокращенной надписью IC XC , а на другой — изображена Оранта с сокращенной надписью на верхней лопасти креста ΜΡΘΥ

(рис. 4,2). На боковых лопастях энколпиона изображен знак



. Размеры креста $0,09 \times 0,05$ м. Третий энколпион на одной поло-

винке имеет гравированное изображение фигуры с нимбом и воздетыми руками — поза Орранты, но надпись гласит: Георгий.

Очевидно, на энколпионе изображен святой Георгий, но отлит крест в форме, предназначенной для отливки Орранты. Судя по различному рельефу надписи и изображения, надпись была сделана после отливки.

На другой половине этого энколпиона имеется круглое гнездо для камня и циркульный орнамент в сочетании с геометрическим. Размеры креста $0,08 \times 0,045$ м.

По мнению Г. Ф. Корзухиной, энколпион датируется XI — первой половиной XII в., но дата эта ориентировочная, так как хронология подобных энколпионов разработана плохо⁶.

Из других бронзовых предметов следует отметить две гирьки-крышечки. Одна из них на торце имеет хорошо видимые концентрические окружности — следы токарного резца⁷. Найдены небольшая ажурная поясная пряжка, фигурная литая поделка с шишкой на конце, подвеска в виде кинжала, сферическая пуговица с петлевидным ушком. Круглый бубенчик с ушком для подвешивания и прорезью диаметром 0,018 м, миниатюрный ключ-кольцо, овальная пряжка для обуви с железным язычком. В поврежденном виде обнаружены два перстня: один большой, массивный, с овальной печаткой, а другой тонкий, с четырьмя лапками на щитке и круглым гнездом под вкладыш⁸, и фрагмент бронзовой кадильницы⁹.

Из медных изделий найдены наперсток, полусферический небольшой сосудик, проволочные цепочки для подвешивания лампад, сапожная игла и верхняя часть шаровидной пуговицы с проволочным ушком.


Обнаружены изделия из кости: две рукоятки ножей, причем одна из них с орнаментом в виде треугольников и розеток, состоящих из мелких рельефных точек. Орнамент получен с помощью тонкой медной проволоки и представляет собой своеобразную инкрустацию. Подобная техника орнаментации кости известна среди древнерусских памятников, в частности, на рукоятках ножей из древнего Пскова, датированных XI — XII вв.¹⁰

Стеклянные изделия представлены сильно пострадавшими в огне обломками лампадок с низкой кольцеобразной ножкой и выемкой посередине. Два обломка от лампадок с небольшими ручками у края обнаружены вместе с медными крючками и проволокой, на которых они подвешивались. Встречались мелкие фрагменты и других стеклянных сосудов, обломки стеклянных браслетов. Обломки принадлежали черным и синим браслетам круглого сечения и уплощенным. Найдены также биконическая бусинка из пасты с орнаментом в елочку и стеклянная шашка (?) диаметром 0,018 м с непонятным врезным изображением в центре.

Из других предметов, найденных в подвале помещения 60, большой интерес представляет плоская ромбовидная подвеска из лазурита. До настоящего времени подобные подвески в Херсонесе не были известны. Обычно их связывают с амулетами, бытовавшими у кочевников степей Северного Причерноморья в X—XI вв.¹¹ За пределами Причерноморья ромбовидные подвески встречались в Прикаспийских районах и в Прикамье¹², а также в Сибири¹³. Несколько лазуритовых подвесок оказалось среди материалов Донецкого городища¹⁴. Таким образом, территория, на которой встречаются эти подвески, довольно широка. Требуется уточнения и датировка подвесок, предложенная Т. И. Макаровой, так как время бытования подвесок выходит за пределы X—XI вв.

Например, в Басандайке лазуритовые подвески встречены в погребениях X—XII вв.¹⁵, на Донецком городище в слое XII—начале XIII в., а А. А. Спицын датировал их XII—XIV вв.

Из 100 монет, найденных в подвале, 76 обнаружены в одном месте, хотя и на разной глубине. Этим местом оказалась западная часть подвала у северо-западной стены. Подавляющее большинство монет с изо-

бражением монограммы  ; до последнего времени их безогово-

рочно связывали с монетами императора Романа I, следуя за А. В. Орешниковым, который дал такое определение¹⁶. Однако недавно, используя новые материалы из раскопок в Херсонесе, И. В. Соколова высказала сомнения в принадлежности этих монет Роману I и отнесла их к монетам XII—XIII вв.¹⁷ Находка этих монет в подвале помещения 60 в 3-м слое свидетельствует в пользу последней точки зрения. Кроме монет херсонского чекана, в подвале обнаружены византийские монеты императоров Андроника I (1183—1185 гг.), Исаака Ангела (1185—1195 гг.) и др.¹⁸ Эти монеты подтверждают датировку И. В. Соколовой. Находка нескольких десятков монет в одном месте заставляет думать, что они лежали в кубышке или кошельке, но во время пожара рассыпались.

Помещение 58 расположено по соседству с помещением 60 к юго-востоку от последнего. Их перегораживает стена высотой 3,2 м. Помещение 58 подвальное и в плане прямоугольное: 3,5×5 м. Еще в 1964 г. здесь была обнаружена перегородка, разделяющая помещение на две части. Часть помещения, примыкающая к 15-й поперечной улице, обозначена 58, а другая—58а. Никаких новых строительных деталей в этих помещениях в ходе раскопок 1965 г. выявлено не было, за исключением глиняной обмазки на северо-западной стене на уровне 0,3—0,35 м от пола.

Толщина 3-го слоя здесь достигала 0,3—0,4 м. Слой состоит из гумусированного суглинка с огромным количеством керамики и мелких камней, в нижней части слоя лежит прослойка сплошного горения. Все предметы из этой прослойки подверглись очень сильному воздействию огня. Особенно пострадала поливная посуда, на которой полива оказалась частично разрушенной. В этой прослойке, толщиной 0,15—0,2 м, обнаружено много кусков обугленных досок и бревен.

На полу помещения вдоль северо-западной стены, смежной с помещением 60, обнаружены 8 ямок, вероятно, предназначенных для установки сосудов. Диаметр ямок—0,2 м, а глубина—0,06—0,07 м.

Описание находок. Керамика представлена обломками черепицы, амфор, пифосов, кухонных горшков и поливной столовой посудой.

Среди обломков черепицы встречались довольно крупные. Они распределялись следующим образом: I группа—20,5%, II группа—68,9, III группа—8,6, IV группа—2%. Одну черепицу II группы удалось собрать полностью. Клейменных черепиц оказалось 11 и все II группы. Много фрагментов черепицы со следами горения обнаружено непосредственно на полу помещения. Из этих обломков удалось склеить две

полностью и пять почти полностью. Все они принадлежали II группе.

Амфоры, обнаруженные в помещении 58, по типам распределились так: XXV тип — 45,2%, XXIII тип — 42,2, XXII тип — 6,3, XXIV тип — 6,3%. На трех фрагментах амфор XXIII типа обнаружены граффити. Кроме фрагментов амфор, на полу найдена нижняя часть амфоры, в заполнении которой оказались зерна пшеницы.

Встречались в слое обломки пифосов и кухонных горшков, но в незначительном количестве.

Поливная посуда, обнаруженная в этом помещении, со следами копоти и повреждениями поливы. Некоторые фрагменты настолько пострадали от огня, что определение их оказалось невозможным. Подсчеты по типам и группам дали следующие результаты: 1-й тип III группы — 33%, 1-й тип IV группы — 27,5, 3-й тип II группы — 21, 2-й тип II группы — 16, 1-й тип II группы — 2,5%.

Кроме фрагментов поливной посуды, в горелой прослойке и на полу помещения найдены крупные части раздавленных сосудов, из которых удалось собрать целые или почти целые блюда, тарелки, чаши.

Все перечисленные выше блюда и миски имеют на дне одинаковые граффити — ε, на некоторых — следы ремонта. Это может указывать на то, что владелец очень дорожил сосудами.

Тарелка на кольцеобразном поддоне с небольшим вертикальным венчиком диаметром 0,225 и высотой 0,057 м. Тарелка покрыта поливой, однако цвет поливы установить трудно из-за пребывания в огне. Орнамент выполнен врезной линией с подцветкой марганцем. Поле тарелки разделено на четыре сектора. В каждом секторе имеются овалы, соединенные между собой двойной линией. Изображение заключено в двойной круг. По краю тарелки идет орнамент в виде треугольников со впалыми боками и овалов между ними. На тарелке имеется несколько отверстий под скрепы.

Фрагмент небольшой чаши с вертикальным, чуть отогнутым наружу бортиком на кольцеобразном поддоне. Чаша побывала в огне, а потому судить о цвете поливы нельзя. Орнамент выполнен толстой врезной линией. В центре двойной круг, от которого расходятся пучки вертикальных линий в сочетании с плетенкой, а между ними двойные треугольники со впалыми сторонами.

Тонкостенная полусферическая чаша на низком поддоне диаметром 0,18 и высотой 0,065 м. После пребывания в огне полива почти не сохранилась. Орнамент выполнен очень тонкой врезной линией с подцветкой марганцем. В центре чаши двойной круг, внутри которого четыре овала, разделенные двумя перекрестными линиями каждый. У края еще четыре овала с пересеченными линиями и небольшими кружками внутри.

Чаша с округлыми стенками и слегка отогнутым наружу узким краем на кольцеобразном поддоне диаметром 0,17 и высотой 0,08 м. Полива зеленая. Орнамент выполнен толстой врезной линией и представляет собой двойную окружность.

Из других находок в помещении 58 следует отметить железные предметы. Это три цилиндрических навесных замка различных размеров и диаметров, несколько десятков гвоздей, петля от дверного запора и об-

ломок ножа. Найдены в помещении несколько монет: три с монограммой

Р и две восточные.

Помещение 58а. Это условное название части подвала 58, отделенной стенкой в два-четыре ряда кладки от описанного выше помещения. Сложена эта стенка из бутového камня на глиняном растворе. Размеры помещения 58а: $1,5 \times 3,3$ м.

Толщина 3-го слоя в помещении 58а не превышает 0,35 м, но структура довольно сложная, так как слой состоит из нескольких прослоек: сверху серая прослойка толщиной 0,07 м, затем прослойка глины — 0,03 м, еще ниже черная гумусированная почва — 0,1 м, наконец, слой битой черепицы вперемешку с землей — 0,15 м. На 3-м слое лежали два песчаных блока со следами горения на них. Один блок лежал перпендикулярно к стене, перегораживающей помещения 58 и 58а, а другой — параллельно. Размеры блоков соответственно $0,55 \times 0,3 \times 0,12$ и $0,46 \times 0,3 \times 0,16$ м. Относятся эти блоки ко 2-му слою, однако назначение их неясно.

Материал в 3-м слое из помещения 58а очень невыразительный. Это в основном мелкие фрагменты черепицы и амфор. Черепица представлена фрагментами I, II, III, IV групп. Непосредственно из слоя битой черепицы извлечено свыше 200 фрагментов, в большинстве своем III группы. Клейма встречались на черепице II и III групп и представ-

лены двумя вариантами одного типа: **Н** и **НН**. Первый вари-

ант клейма встречался в Херсонесе¹⁹, а второй обнаружен впервые. Почти все клейма этого варианта (13 экз.) происходят из одной матрицы.

Среди амфор, обнаруженных в помещении, 45% относились к XXV типу, 37 — к XXIII, 4,5 — к XXII, 10% — к XIII типу. На одном из крупных фрагментов амфоры XXIII типа графито, представляющее часть

греческой надписи **πρηντρη**

Встречались также фрагменты небольших кувшинчиков, пифосов и кухонных горшков.

Помещение 57. Это внутренний дворик с колодцем. Здесь культурный слой сильно отличается от других помещений усадьбы. За два сезона здесь было зафиксировано 3 слоя, причем толщина 3-го слоя не превышала 0,08—0,1 м. Следовательно, в отчетном году в помещении 57 снимали не 3-й, а 4-й слой. В отличие от предыдущих, он оказался довольно рыхлым, толщиной до 0,3 м. Хронологически же этот слой, вероятно, близок 2-му слою в других помещениях, так как в нем преобладала поливная посуда 2-го типа II группы, что характерно для 2-го слоя на всей площади участка. Наличие в культурном слое помещения 57 нескольких тонких слоев, и притом довольно утрамбованных, может

указывать на то, что во дворике с колодцем делались специальные подсыпки.

В северном углу дворика встречалась керамика со следами горения. Здесь же обнаружено каменное корытце, стоявшее на боку. Высота корытца — 0,2, длина — 0,5, ширина — 0,28 м. Вероятно, оно служило кормушкой или сосудом для питья домашней птице, содержавшейся в усадьбе. На расстоянии 0,8 м от северо-западной стены обнаружен ряд кладки, состоящий из подтесанных камней средней величины. Кладка идет от сруба колодца параллельно северо-западной стене по направлению к северо-восточной стене, однако до последней не доходит на 0,5 м. Неподдалеку от юго-восточной стены был обнаружен каменный водосток, находившийся под остатками вымостки дворика. Водосток этот проходил вдоль дворика, а затем под дверным проемом и выходил на «площадь», где сворачивал к востоку. Очевидно, этот водосток собирал воду, разливаемую вокруг колодца.

Керамика в помещении 57 представлена черепицей I (36%) и II (64%) групп. Среди них 6 клейм на черепице I группы и 3 клейма на черепице II группы. Клейма эти уже встречались в Херсонесе²⁰. Найдены обломки пифосов и амфор, мелких кувшинчиков. Среди фрагментов поливной посуды преобладали обломки 2-го типа II группы, остальные встречались очень редко.

Помещения 61 и 62 в прошлом сезоне входили в состав соседнего участка, где раскопками руководил В. Н. Даниленко. Уже в 1964 году стало ясно, что эти помещения представляют собой дворик жилой усадьбы IX, основные помещения которой расположены на участке «центр квартала». Поэтому было признано целесообразным помещения 61 и 62 включить в состав этого участка.

3-й слой в помещениях 61 и 62 не превышал 0,2 м. В южной части дворика (помещение 62) он перекрывался каменной вымосткой, хорошо сохранившейся в восточном углу. Раскопки показали, что среди камней вымостки имеются блоки ранних кладок, использованные при сооружении вымостки. Эта вымостка примыкала к лестнице, которая вела на второй этаж усадьбы. В ходе раскопок 3-го слоя перекрывавшая его вымостка из камней и стена между помещениями 61 и 62 были разобраны. При разборке этой стены в ее кладке обнаружен фрагмент мраморного притвора. На подошве 3-го слоя найдена византийская монета конца XII в. Следовательно, 3-й слой образовался не ранее XIII в. Эта дата подтверждается присутствием в слое поливной посуды II группы, которая датируется не ранее чем XIII в. Стена, перегораживающая помещения 61 и 62, стояла на 3-м слое, значит, она была построена позднее, очевидно после гибели усадьбы, и принадлежит к постройкам, возведенным на месте погибшей усадьбы, вероятно, не ранее второй половины XIII в., в начале XIV в. К этому же времени относилась вымостка и лестница на 2-й этаж.

Описание находок. Среди керамики преобладали обломки черепицы, амфор, встречались фрагменты кувшинов, пифосов и поливной посуды. Черепица представлена фрагментами I (46%) и II (54%) групп. На черепице I группы встречено 6 клейм, а на черепице II группы —

4 клейма, однако сохранились они частично. Эти клейма и раньше были известны в Херсонесе. Среди амфор встречались фрагменты XXV типа (30%), XXIII (65%) и XXII типа (5%). Из других находок можно отметить обломки пифосов, кухонных горшков, поливной столовой посуды. Последняя представлена сравнительно небольшим количеством обломков от сосудов I, III и IV групп. Встречались также мелкие фрагменты оконного стекла и стеклянных сосудов, железные гвозди, а также обломок ножа.

По сравнению с другими помещениями усадьбы, находки в помещениях 61—62 довольно малочисленны и очень фрагментарны, что является дополнительным свидетельством в пользу определения этого помещения как двора усадьбы.

ПРИМЕЧАНИЯ

¹ А. Л. Якобсон. Средневековый Херсонес.— МИА, 1950, № 17. (См. следующие номера клейм: 18, 25, 28, 36, 44, 45, 49, 52, 60, 63, 69, 71, 89, 95, 105, 109, 118, 130, 131, 132, 135, 153, 154, 155, 178, 191, 222, 223, 242, 253, 246, 278, 288, 290, 291, 305, 306, 308).

² А. Л. Якобсон. Средневековый Херсонес, табл. 16, 178.

³ Там же, табл. 32, 133.

⁴ Там же, табл. 7, 37.

⁵ Подобная цецилка была найдена в 1940 г.— МИА, 1953, № 34, стр. 141.

⁶ Г. Ф. Корзухина. О памятниках «корсунского дела» на Руси. (По материалам медного литья).— ВВ, 1958, т. 14.

⁷ Подобные гири хорошо известны в Херсонесе, но по большей части они беспаспортны. (Л. И. Чуистова. Античные и средневековые весовые системы.— В сб.: Археология и история Боспора, т. 2. Симферополь, 1962, стр. 124).

⁸ Аналогичные перстни хорошо известны по материалам Салтовского могильника. Возможно, что находки их указывают на принадлежность данной усадьбы аланам.

⁹ Сравни кадельницу из раскопок Г. Д. Белова.— Отчет о раскопках в Херсонесе за 1935—1936 гг. Симферополь, 1938, стр. 292, рис. 123.

¹⁰ Г. П. Гвоздиков. Раскопки древнего Пскова.— Археологический сборник, вып. 4. Л., 1962, стр. 62, рис. 48, 1.

¹¹ Т. И. Макаров а. Украшения и амулеты из лазурита у кочевников X—XI веков.— Археологический сборник, вып. 4. Л., 1962.

¹² МАР, № 26. М., 1902, табл. XXIV, № 5.

¹³ См.: Басандайка. Сб. Томск, 1947, стр. 22.

¹⁴ Коллекция археологического музея ХГУ.

¹⁵ Басандайка, стр. 155.

¹⁶ А. В. Орешников. Херсоно-византийские монеты.— Труды МНО, 1905, т. 3.

¹⁷ И. В. Соколов а. Датировка некоторых монет Херсона.— В сб.: Нумизматика и сфрагистика, вып. 3. Киев, 1968, стр. 89.

¹⁸ Подробное описание монет см. в Приложении.

¹⁹ А. Л. Якобсон. Средневековый Херсонес, табл. 12, 190; табл. 17, 307; табл. 3, 25.

²⁰ Там же, табл. 3; табл. 8, 109, 118.