

МАТЕРИАЛЫ К ИСТОРИИ ХЕРСОНА XIV—XV вв.

Одной из задач объединенной экспедиции, начавшей систематические исследования портового района Херсонеса в 1963 г., является выяснение особенностей экономического развития данной территории города, уточнение времени прекращения жизни на городище¹. В ходе исследований позднесредневековых слоев первого квартала, а также расположенного к северо-востоку от него второго квартала, раскопки которого начаты в 1977 г., были получены многочисленные находки, относящиеся к XIII—XV вв. Эти материалы имеют большое значение, поскольку в монографическом исследовании, посвященном позднесредневековому Херсону, написанном на основании результатов раскопок в 40-е гг., проводится тезис о том, что имеются безоговорочные свидетельства в пользу вывода о постепенном замирании жизни в городе после XII в., о том, что нет фактов в пользу существования Херсона как города в XIV в.² Вероятно, давление тезиса, что к концу XIII в. значение Херсона как ремесленного и торгового центра все больше сужается и в следующем столетии начинается окончательное падение города³, привело к тому, что в недавней своей работе, посвященной керамическому производству средневековой Таврики, А. Л. Якобсон совершенно не рассматривает изделия гончаров XIV в., завершая очерк анализом керамики XIII в.⁴

Безусловно, говоря об исторических судьбах Херсона в XIII—XV вв., не следует абстрагироваться от общей тенденции развития византийских провинциальных городов, причины слабости которых были сложны и многообразны⁵, но проявление их в каждом конкретном городском центре не могло не иметь особенностей. Лучшая археологическая изученность Херсона как раз и позволяет выявить данные отличия. Вместе с тем, отмечая слабость городов, историки Византии говорят о наличии торговых компаний византийцев, существовавших еще и в XV в., правда, значительно уступивших свои позиции генуэзцам и венецианцам⁶. В связи со сказанной задачей настоящей статьи является анализ сведений письменных источников о Херсоне XIV—XV вв. и обращение к археологическим материалам из раскопок позднесредневековых слоев, поскольку в выводах относительно истории этого города последних веков

его существования в показаниях источников имеются определенные противоречия. Именно поэтому при изучении Херсона XIV—XV вв. необходимо не только определение даты окончательной гибели города, но и выяснение вопроса, в каком состоянии находился он в данный период и был ли это полнокровный город или «татары лишь dokonали влачивший свое существование Херсон»⁷.

Прежде чем обратиться к свидетельствам письменных источников, следует напомнить о тех крупных внешнеполитических событиях, которые не могли не оказать влияния на состояние херсонесской экономики XIV—XV вв. и которые оставили следы в виде слоев пожарищ на городище, являющихся отправными при рассмотрении стратиграфии. В данном случае прежде всего необходимо отметить поход Ногай в Крым в 1299/1300 гг.⁸ и экспедицию Тимура в 1395—1396 гг. против феодалов, выступивших на стороне Тохтамыша, в частности против укрепившегося в Крыму Таш-Тимура⁹. Свидетельств о других крупных столкновениях нет, а находки золотоордынских монет на херсонесском городище говорят не только о конфронтации, но и мирной торговле.

Другое изменение внешнеполитической обстановки было связано с проникновением в бассейн Черного моря итальянцев и закрепление в Каффе, Суроже, Балаклаве генуэзцев.

Эти события оказали влияние на изменение масштабов торговли в XIV в., но не привели к ее полному исчезновению, о чем недвусмысленно свидетельствуют письменные источники. Так, например, как доказательство того, что Херсон в XIV в. не был торговым центром, приводятся сетования Никифора Григоры, что генуэзцы захватили в свои руки всю черноморскую торговлю и по причине идущей с Понта Эвксинского наживы приказали византийцам воздерживаться от приближения к Меотиде и Танаису, а также Херсону для торговли, если только не получат от них (генуэзцев) разрешения¹⁰. По мнению А. Л. Якобсона, эти слова — свидетельство того, что Херсон оказался в стороне от торговых путей и генуэзцы сохранили его только в качестве стратегического пункта¹¹. В данном случае говорить изолированно только о Херсоне нельзя. Следует учитывать, что в одной из ближайших к городу удобных для судоходства гаваней при генуэзцах отстраивается Балаклава, которая могла выполнить роль стратегического пункта для господства в водах западной половины Крымского полуострова. Вероятно, Херсон был необходим не только как стратегический пункт (что само по себе тоже важно), почему и была сделана попытка утвердиться в городе в первой половине XIV в. С этой целью здесь образована католическая кафедра, подчиненная Боспорской митрополии. Папа Иоанн XXII предписывал воздвигнуть собор, о чем шла речь в двух его письмах к главе херсонской католической кафедры 5 и 16 июля

1333 г.¹² Но следов этого строительства на городище, где известны все крупные храмы, пока не обнаружено¹³. Возможно, что строительству что-то помешало. Примечательно другое: папа Иоанн XXII называет Херсон городом; следуя за свидетельством современника, мы не можем не считать его таковым.

Обратимся еще раз к словам Никифора Григоры. В источнике содержатся сведения о том, что торговля с Херсоном, как и с другими северопричерноморскими центрами, приносила доходы, и средневековый автор сожалеет, что они достаются не константинопольскому купечеству, а генуэзцам. Доказательством борьбы за эти доходы является другое сообщение Никифора Григоры (под 1350 г.), сделанное им в связи с войной между генуэзцами и венецианцами из-за Таны. Никифор Григора писал, что 14 венецианских триер прибыли в гавани Византии. Они захватили возвращавшиеся из Меотиды и Херсона и из разных мест галатские триеры генуэзцев, которые вели там торговлю¹⁴. Примечательно, что даже такое страшное бедствие, как эпидемия чумы 1348 г., коснувшаяся и Херсона¹⁵, не смогло уничтожить его значение как торгового центра.

Другим свидетельством упадка Херсона, по мнению А. Л. Яковсона, является то, что в 1368 г. в Херсонской епархии отсутствовал митрополит и управление ею было передано готскому митрополиту¹⁶. Но в то же время спустя несколько лет (около 1382 г.) херсонский митрополит, захватив у Сугдейской епархии округ Эллис, а у Готской — Кинсанус и, несмотря на предписание константинопольского патриарха вернуть их, сохранил эти округа в своих руках¹⁷. Вряд ли возможно было подобное непослушание, если бы за митрополитом Херсона не стояли определенные силы, а ими могли быть только торгово-ремесленные слои горожан и крупные землевладельцы города. В конце XIV в. херсонский митрополит еще раз покинул свою епархию, но даже и в XV в. в городе сохраняется архиепископство. П. Кеппен со ссылкой на Георгия Кодина, византийского писателя XV в., упоминает его на 16-м месте¹⁸.

Далее, анализируя описание Андреем Гатари похода генуэзцев в 1434 г. против Алексея Мангупского, А. Л. Яковсон считает отсутствие упоминания Херсона доказательством того, что город к середине XV в. уже не существовал¹⁹. Однако этому утверждению противоречит другой близкий по времени источник — Устав Каффы от 1449 г., где Херсон назван наряду с другими местами, в которых находились генуэзские консулы²⁰. В Уставе говорится, что при вступлении в должность консулы Каффы, Босфора, Херсона и других городов должны уплатить попечительскому комитету по 2—8 сонмов. Взнос херсонского консула составляет 4 сонма, он меньше чем взнос консула Каффы только наполовину, что обусловлено было, вероятно, меньшими возможностями получения доходов от должности, но в то же время показывает, что они достаточно

велики, у более мелких пунктов, например, Джалиты-Ялты он составляет 2 сонма ²¹.

Таким образом, во всех письменных источниках XIV — первой половины XV в. Херсон предстает прежде всего как торговый центр, правда, судить о размерах его торговли они не позволяют. Только для второй половины XV в. появляются данные, свидетельствующие о запустении Херсона. Вероятно, учитывая невозможность организовать сопротивление туркам и боясь, что Херсон станет опорным центром для их продвижения в глубь материка, генуэзцы вынашивают проект разрушения стен города. В инструкции кафскому консулу Антониотто Кабелле от 1427 г. говорится о том, что полезно разрушить башни и стены необитаемого места, которое называется Херсон, другие же настаивали разрушить место, которое называется Боспором, чтобы турки не заняли какого-либо из этих мест ²². Но в действительности ли это было совершенно необитаемое место, сказать сложно. Писавший после захвата Крыма Барбаро, перечисляя попавшие под власть турок местности, называет Херсон наряду с Солдайей, Чембало, Каламитой ²³. Скорее всего, в XV в. Херсон уже не являлся крупным населенным пунктом — археологические остатки XV в. на городище незначительны. Жизнь в городе постепенно замирает в течение XV в., поэтому М. Броневский и застал здесь картину полного запустения, о чем свидетельствуют его слова: «Город этот не только много лет, но и много веков стоит необитаем и представляет одни развалины и опустошение». В то же время Броневский отмечает сохранившееся до его времени величие стен города, водопровод, царский дворец и пишет, что прекрасные колонны и огромные камни турки увезли через море для своих построек, чем нанесли городу еще большие разрушения ²⁴. М. Броневский писал свое сочинение спустя век после захвата Крыма, этим объясняется его удивление от картины разрушений этого некогда славного города. Жизнь, с трудом восстановленная после разгрома конца XIV в., замирает в течение XV в. окончательно, и постройки Херсона служат единственной цели — дать жизнь другим. Археологические материалы, относящиеся к XIV—XV вв., подтверждают данные письменных источников.

Свидетельством городской торговли являются находки разновесов, многие из которых были обнаружены в слоях XIII—XIV вв. ²⁵, а один полный набор разновесов вместе с чашечками рычажных весов происходит из жилого дома XIV в. ²⁶ Археологические находки противоречат и выводам о неразвитости городского ремесла. Во время раскопок на Северном берегу городища во многих домах, существование которых отнесено к XIII—XIV вв., на полу в слоях гибели конца XIV в. встречались многочисленные материалы, позволяющие судить о достаточно развитом местном ремесле ²⁷. Предполагать, что все

находимое в слоях гибели конца XIV в. изготовлено в XIII в., было бы абсурдным.

Раскопки в портовом районе Херсонеса позволили выявить более детальную стратиграфию: здесь открыты комплексы, позволяющие представить последовательную застройку в XIII, XIV и XV вв. Особенно показательным в данном плане является второй портовый квартал, на юго-восточном участке которого (площадью 540 м²) выявлены следы кардинальных перестроек²⁸. В XIII в. на данном участке существовало 3 усадьбы. Одна из них состояла из трех вытянутых в одну линию помещений и дворика с вымосткой и водосточным каналом. Все помещения были расположены вдоль улицы, которая отделяла их от двух других усадеб. Усадьба, возникнув в XIII в., пережила ряд перестроек и была окончательно разрушена после пожара конца XIV в. Над ее руинами возведена двухкамерная постройка, в кладке стен которой были найдены золотоордынские монеты с надчеканкой начала XV в.²⁹ В ходе раскопок ранней усадьбы были найдены бронзовые разновесы: один в виде прямоугольной пластины, другой в форме сферической чашечки³⁰.

Через улицу, также концентрируясь вдоль нее, была расположена другая усадьба, в которой выявлен слой пожара с материалами XIII в. По соседству с ней в XIII в. возникла мастерская по обработке железа, о чем свидетельствовали находки шлака, криц и прямоугольной конструкции, где, вероятно, производился отжиг металла.

Возможно, в конце XIII — начале XIV в. мастерская перестала функционировать, а занимаемая ею территория была превращена во двор, вокруг которого выстроены жилые помещения. В одном из помещений, занявшем территорию усадьбы XIII в., было выявлено скопление свинцовых (около 70 экземпляров) и керамических грузил (около 30), что позволяет считать, что здесь жил рыбак.

Дом рыбака и соседняя с ним усадьба, имевшая большой двор, который занял территорию мастерской (3-я усадьба), погибли после пожара конца XIV в. Следует отметить, что в одном из помещений 3-й усадьбы, которое было двухэтажным, открыт мощный слой пожарища с большим количеством керамических находок, изделий из кости, железа и стекла, перекрытых рухнувшей кровлей и камнем со стен. Через некоторое время это помещение (площадью около 32 м²) было перестроено. Остатки кровли и камня сnivelированы, а помещение разделено на две части, в одной из которых была построена печь. Для сооружения пода печи использована уцелевшая при падении кровли черепица с соседних домов, свод же был сделан из обломков керамики на глиняном растворе³¹. Через некоторый период произведена новая перестройка, в ходе ее возникает печь новой конструкции: в виде обложенного по периметру

известняковыми блоками прямоугольника, центральная часть которого была заполнена обломками керамики.

Выявление двукратного строительства над слоем разрушения в одном помещении; дом, в кладке стены которого была обнаружена монета первой половины XV в., имеет большое значение, поскольку является археологическим отражением жизни в Херсоне. Следует отметить, что постройки, возникшие после разгрома конца XIV в., занимали не всю территорию квартала, часть ее пустовала. Вместо трех двухэтажных усадеб, состоявших из 3—4 помещений и дворики, построено два двухкамерных дома и один однокамерный, в ходе строительства была частично нарушена линия улицы. Все вновь построенные дома были одноэтажными, стены их сооружены из блоков и камня, взятых из ранних построек. Характер кладки, конструкция домов свидетельствуют об упадке строительного дела. Сил и возможностей возводить более крупные усадьбы уже не было, как не было и необходимости, поскольку число жителей после разгрома, следы которого прослеживаются на всей раскапываемой территории городища, не могли не уменьшиться.

Для характеристики быта жителей квартала в XIV в. остановимся на анализе предметов из слоя разрушения в одном из помещений 3-й усадьбы.

Слой разрушения состоял из нескольких прослоек: 1) предметы на полу нижнего подвального этажа, перекрываемые остатками сгоревшего перекрытия; 2) следующая прослойка состояла из раздавленной керамики и других предметов, находившихся на втором этаже, и обуглившихся балок перекрытия, лежавших поперек помещения. Выше находилась черепица, упавшая после того, как деревянные конструкции перекрытия сгорели, поверх кровли — камень со стен. Интерес представляет каждая из таких прослоек. Например, изучение характера залегания черепицы позволило установить, что кровля была односкатной, высокой стороной выходила на улицу, статистическая обработка материалов из разрушенной кровли дала возможность подсчитать, сколько черепицы было использовано в ходе строительства, определить соотношение различных видов меток, выделить те экземпляры, которые были сформованы в одной матрице³².

Не меньший интерес представляют и находки из слоя разрушения нижнего этажа. Этот этаж являлся местом хранения припасов. Здесь найдено 13—15 амфор двух видов: круглодонные грушевидные амфоры с дуговидными ручками и плоскодонные анговированные, украшенные по верхней части тулова концентрическими врезными окружностями и орнаментом в виде волны³³. В донных частях некоторых амфор сохранились остатки рыбной чешуи. Здесь же стояли два тарных кувшина не встречавшейся ранее в Херсоне формы (рис. 1).

Кроме тарных сосудов, на первом этаже в момент пожара находились кухонные и столовые неглазурованные сосуды.

Горшки. Черепок горшков имеет различные оттенки кирпично-красного цвета, в изломе прослеживаются примеси кварца, иногда встречается мелкая галька. Внешняя поверхность тулова затерта жидкой глиной, закопчена, на дне — следы подсыпки песка на диск гончарного круга. Из-за значительной

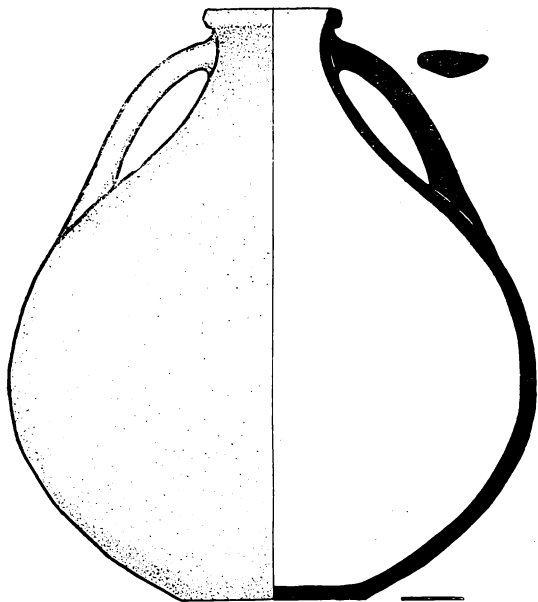


Рис. 1. Красноглиняный тарный сосуд

хрупкости черепка все горшки сильно фрагментированы, впрочем, как и другие сосуды, находившиеся на нижнем этаже, кроме хрупкости черепка причина этого — вес рухнувшей крыши.

Всего собрано 24—26 горшков, все они близки по форме, размерам, но абсолютного подобия контуров тулова не имеют. Это объясняется тем, что при изготовлении на ручном круге трудно было повторить одну и ту же форму.

Размеры горшков колеблются в небольших пределах: при диаметре от 6,0 до 10,0 см и диаметре венчика 8,0—12,0, высота от 11,0 до 17,0 см. Соотношение среднего диаметра (венчика, тулова и дна) и высоты выражается устойчивыми цифрами от 0,650 до 0,850 (см. таблицу и рис. 2, 2—4).

Цедилка найдена в 1 экземпляре. Черепок ее отличается от черепка горшков. Он более плотный с единичными включениями мелких дробинок известняка. Поверхность покрыта белым ангобом. По структуре черепок аналогичен найденным в комп-

лексе плоскодонным амфорам и кувшинам. Диаметр дна цедилки — 8,8 см, диаметр венчика — 18,0, высота 64 см (рис. 2, 5).

Коллекция посуды включает также разнообразные кувшины, кубки, миски, небольшие горшочки. При всем разнообразии

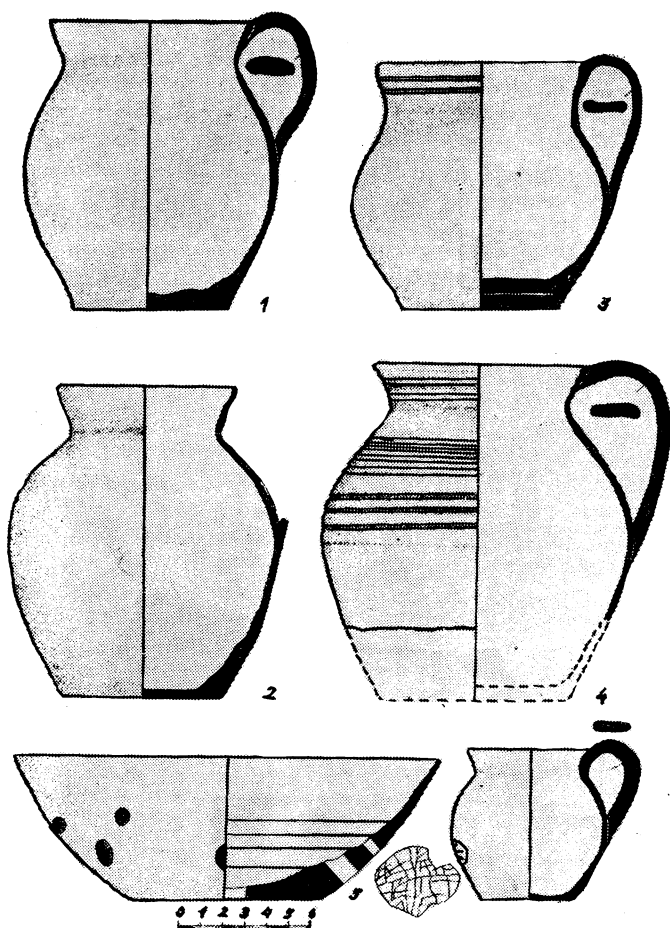


Рис. 2. Кухонные сосуды XIV в.

форм сосуда этой группы объединяет структура черепка, характер обработки внешней поверхности. У всех кувшинов на дне четко прослеживаются следы срезки ниткой. Черепок очень тонкий, плотный, кирпично-красного цвета, с единичными включениями мелких дробинки известняка. Внешняя поверхность и дно покрыты белым ангобом, у некоторых тулово заглажено, украшено орнаментом в виде концентрических окру-

ностей, волны, полосок, налепов. К числу столовой посуды относились горшочки небольшого размера. Интерес представляет один из них со слегка залощенной внешней поверхностью и процарапанными знаками (рис. 2, 6). Горшочков подобной формы найдено 2 экземпляра.

Редкую форму имеет кубкообразный сосуд, вся внешняя поверхность которого украшена орнаментом (рис. 3, 7). Кувшин-

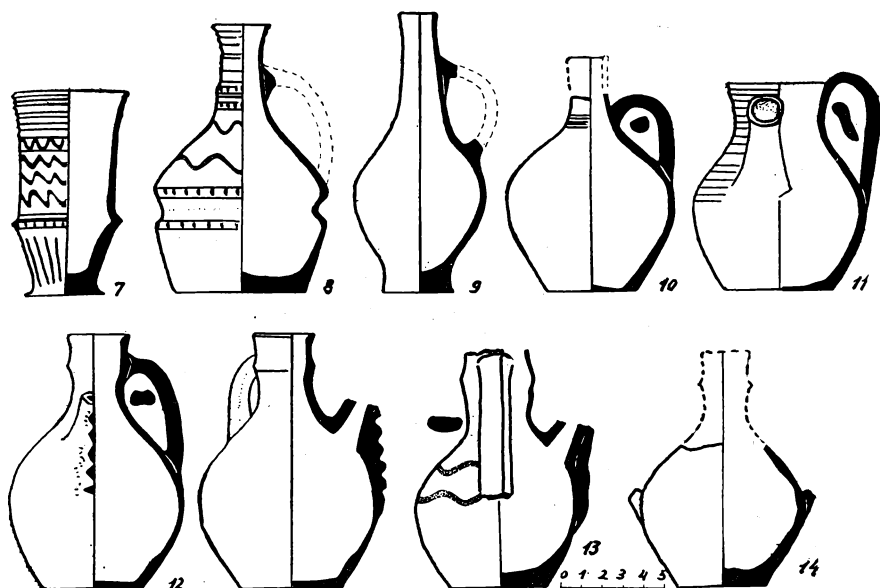


Рис. 3. Столовые сосуды

чики небольших размеров (высота тулова до горла 6,5—8,0 см при диаметре 7,0—8,5) найдены в количестве 5 экземпляров, средних — при высоте тулова 10,0 см — четыре кувшина, крупных — сосуды с носиком или ойнохоевидным венчиком — 11 экземпляров. (См. таблицу и рис. 3—6).

Миски встречены двух вариантов: на кольцевом поддоне и плоскодонные с вертикальным венчиком (5—6 экземпляров. См. рис. 7, 26—30). Диаметры венчиков — 13,0—16,0 при высоте — 5,5—7,0 см.

Таким образом, всего найдено около 27—28 экземпляров столовых неполивных сосудов. Примечательно, что количество мисок, маленьких и средних кувшинчиков представлено 5—6 экземплярами. Возможно, эти три вида сосудов составляли столовый сервиз.

На втором этаже в деревянных шкафах, стоявших около стен, или на полках хранилась столовая посуда. Некоторые из глазурованных блюд были повешены на стены, об этом сви-

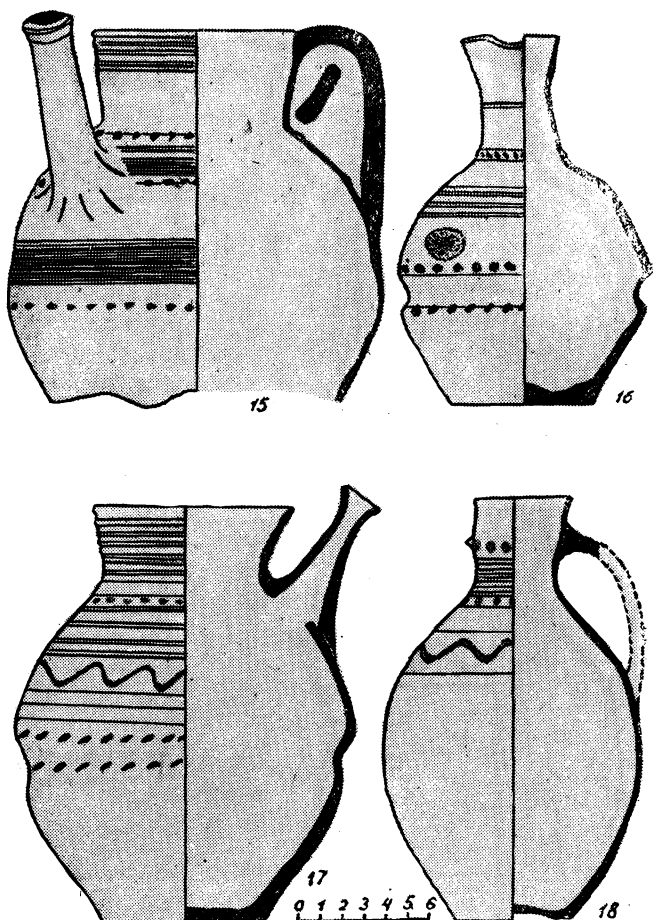


Рис. 4. Кувшины из комплекса XIV в.

детельствует характер находки фрагментов некоторых из них. Около стены, ограничивающей помещение от 15-й поперечно улицы, стоял стол. Здесь обнаружены остатки обуглившейся льняной скатерти, две поливные миски с остатками трапезь.

Еще одна деталь характеризует бытовую сторону жизни — владелец дома был любителем птиц, среди остатков сгоревших балок перекрытия найдены костяки трех особей.

В слое разрушения второго этажа собрано 36 сосудов различных форм, покрытых глазурью. Среди них следует выделить 11 экземпляров белоглиняных тарелок, блюд и кубков, украшенных подглазурной акварельной росписью, многие из них имеют законченный сюжетный рисунок.

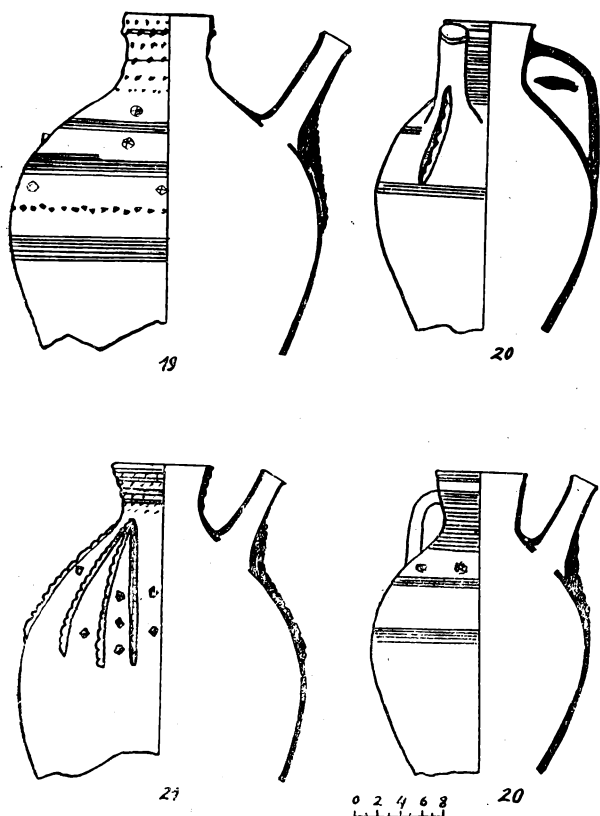


Рис. 5. Кувшины XIV в.

1. Белоглиняные глазурованные сосуды

1. Мисочка сферической формы на кольцевом поддоне (Д венчика 9,7, высота 9,1 см) с изображением грифона (?). Рисунок выполнен широкой линией темно-коричневого цвета, глазурь светло-желтая (рис. 8). Аналогичные тарелочки встречались в раскопках XIII—XIV вв. на Северном берегу³⁴.

2. Тарелка с наклонным бортиком на низком кольцевом поддоне (R—11,0; h—5,7 см). Рисунок, выполненный темно-коричневой линией, представляет собой изображение грифона в центре, вокруг которого расположены 6 пар птиц с цветком в клюве. Внутри контурных изображений — зеленые пятна. Глазурь светло-желтая, с внешней стороны — зеленая (рис. 9,9 а).

3. Тарелочка с горизонтальным бортиком (R—13,0; h—6,0 см) на высоком кольцевом поддоне с изображением павлина (рис. 10). Глазурь светло-желтая, контуры рисунка темно-коричневые.

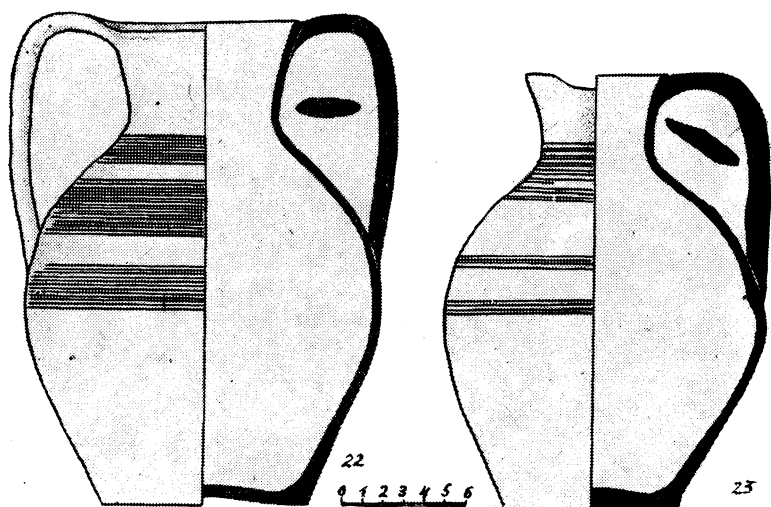


Рис. 6. Кувшины из комплекса XIV в.

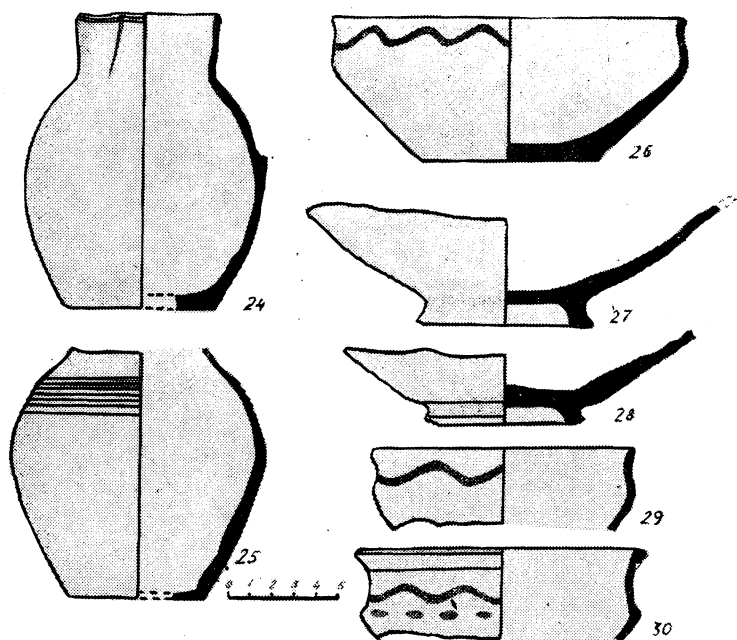


Рис. 7. Столовые неполивные сосуды из комплекса XIV в.

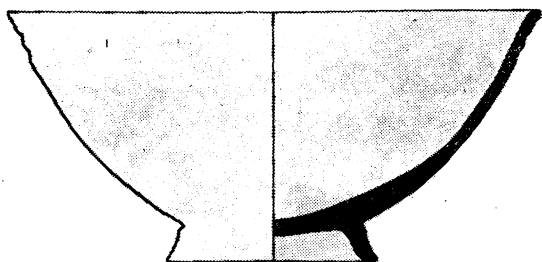
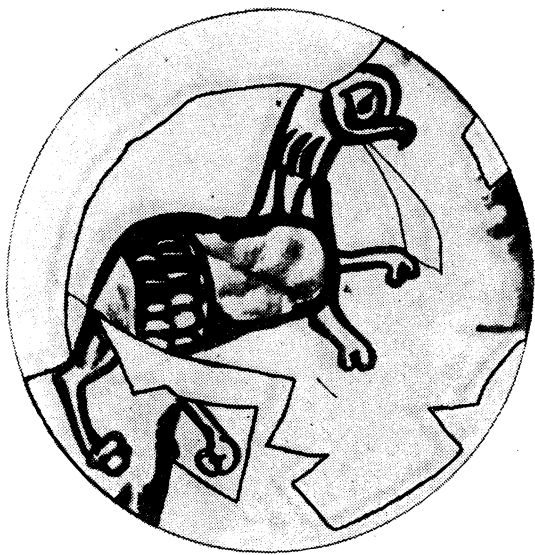


Рис. 8. Белоглиняная миска с акварельной росписью

4. Миска с вертикальным бортиком на высоком кольцевом поддоне со сквозным отверстием в центре ($R=12,0$; $h=14,1$ см). Рисунок выполнен темно-коричневой краской и оттенен зеленым (рис. 11), глазурь светло-желтая.

5. Блюдо с наклонным бортиком на низком кольцевом поддоне ($R=18,1$; $h=8,0$ см). Рисунок (лев?) выполнен мазками темно-коричневого и голубого цвета (рис. 12).

6, 7, 8. Тарелочки с изображением птицы или абстрактными рисунками, роспись акварельная, сочетание цветов: темно-коричневый, зеленый, глазурь светло-желтая (рис. 13, 14).

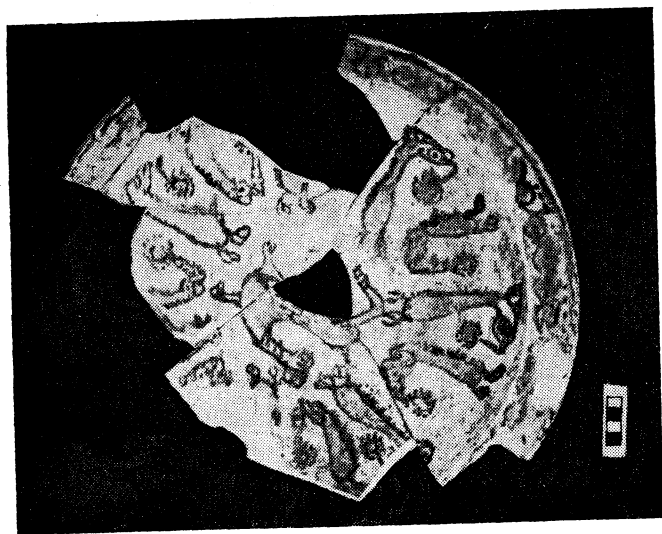


Рис. 9. Белоглиняная поливная миска

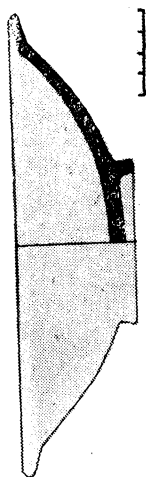
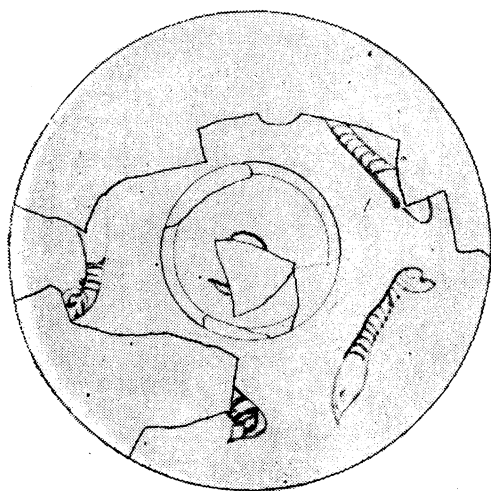


Рис. 9а. Белоглиняная миска (рисунок на внешней стороне и профиль)

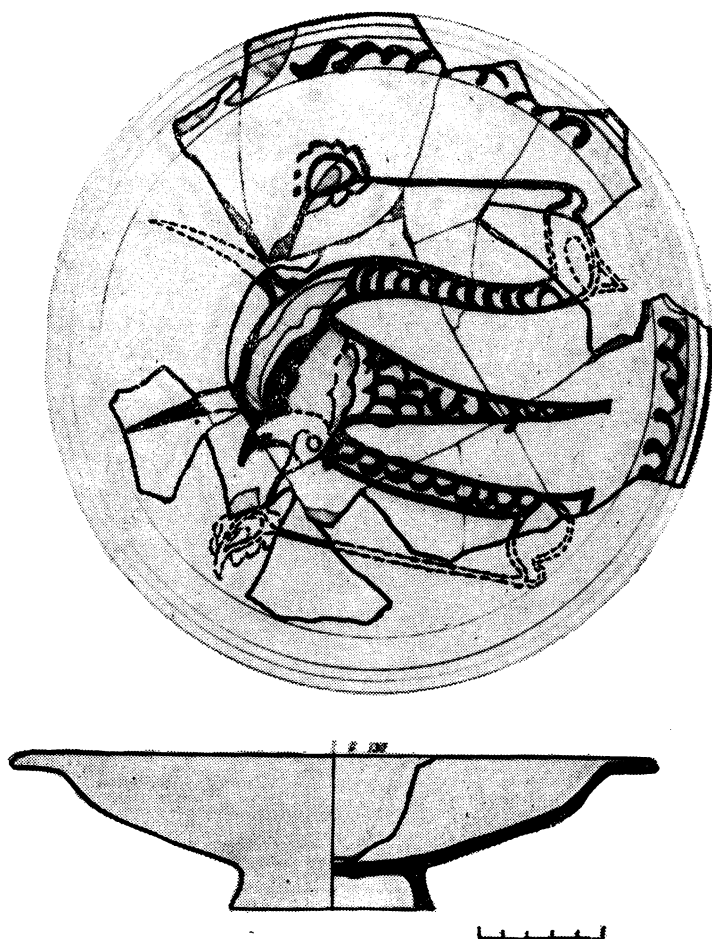


Рис. 10. Белоглиняная тарелка с акварельной росписью

9. Миска с вертикальным бортиком ($R — 12,0$; $h — 13,5$ см), орнамент (абстрактный) выполнен мазками зеленого и темно-коричневого цветов (рис. 15).

10, 11. Кубки на высоком кольцевом поддоне с вертикальным и горизонтальным бортиком, покрытые светло-желтой глазурью, орнамент на одном выполнен с внешней стороны (рис. 16, 17).

Кроме перечисленных сосудов, были найдены сильно фрагментированные тарелка и миска с вертикальным бортиком, миска без орнамента и 6 кувшинов (рис. 18). Кувшины имели пористый черепок, расслаивавшийся, вероятно, из-за слабого обжига, и были покрыты зеленой плохого качества глазурью.

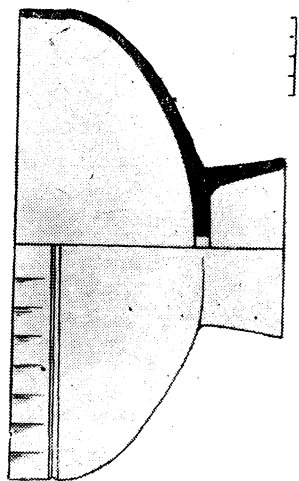
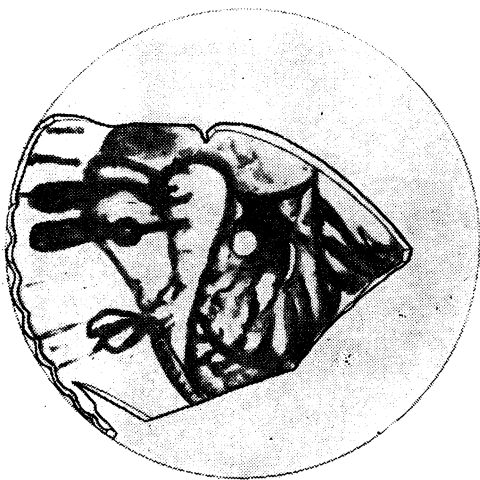


Рис. 11. Белоглиная миска с акварельной росписью

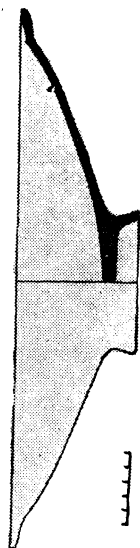


Рис. 12. Белоглиная миска с акварельной росписью

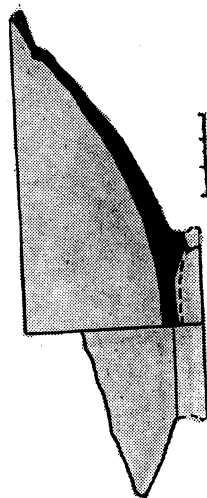
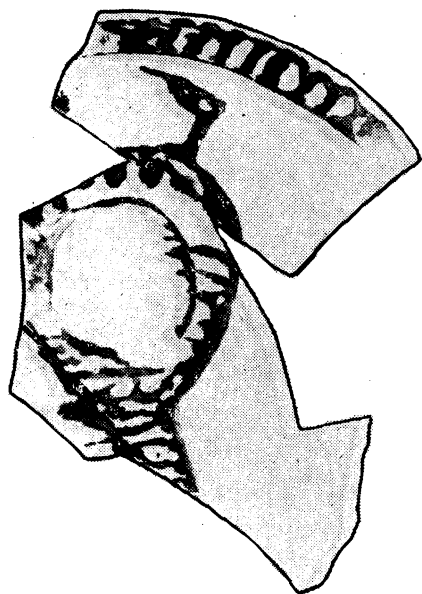


Рис. 14. Белоглиняная миска с акварельной росписью

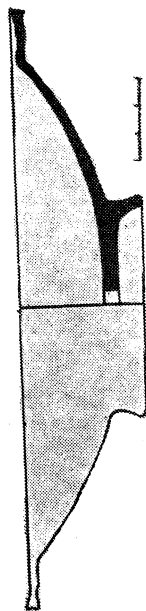
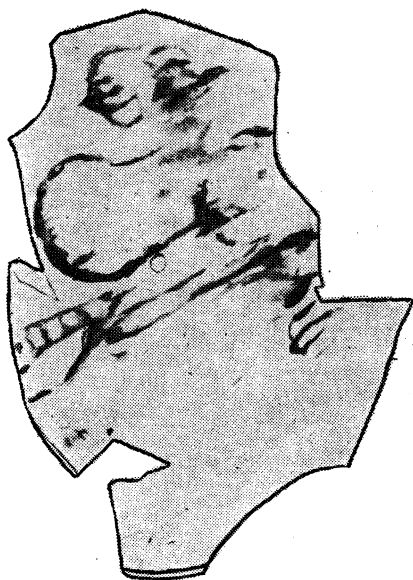


Рис. 13. Белоглиняная тарелка с акварельной росписью

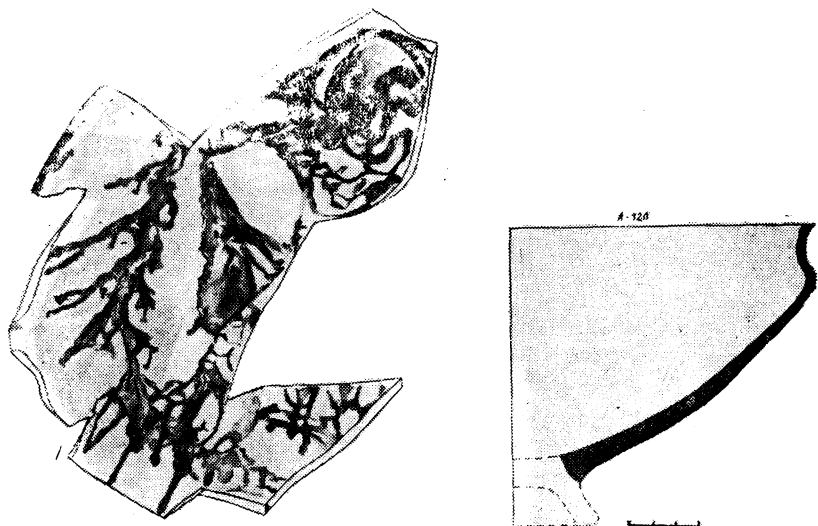


Рис. 15. Белоглиняная миска с акварельной росписью



Рис. 16. Белоглиняный кубок

II. Красноглиняные сосуды

Красноглиняные глазурованные сосуды представлены мисками с вертикальным бортиком, украшенными росписью белым ангобом в виде кругов, точек, волнообразных линий (4 экземпляра). Подобные сосуды широко распространены по всей территории городища, датируются XIV в. и считаются изделиями местных гончаров³⁵.

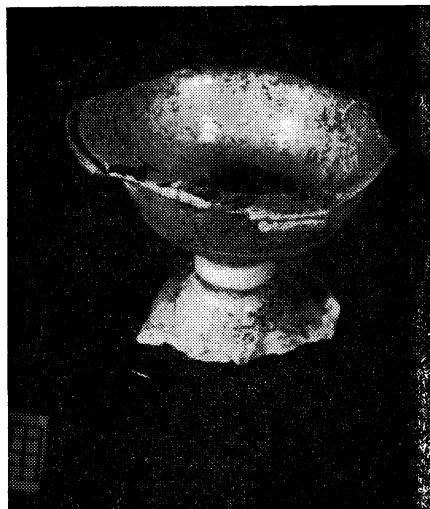


Рис. 17. Белоглиняный кубок

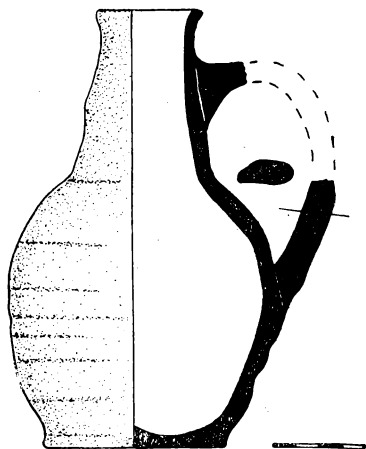


Рис. 18. Белоглиняный кув-
шин

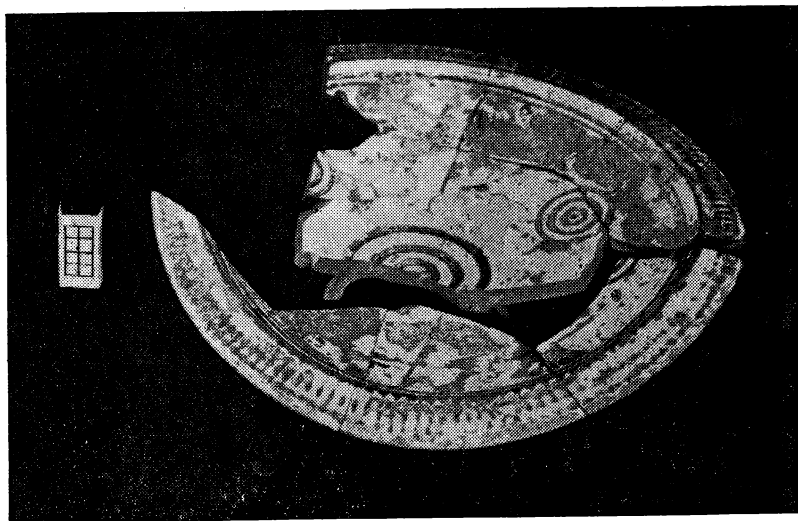


Рис. 19. Красноглиняная тарелка

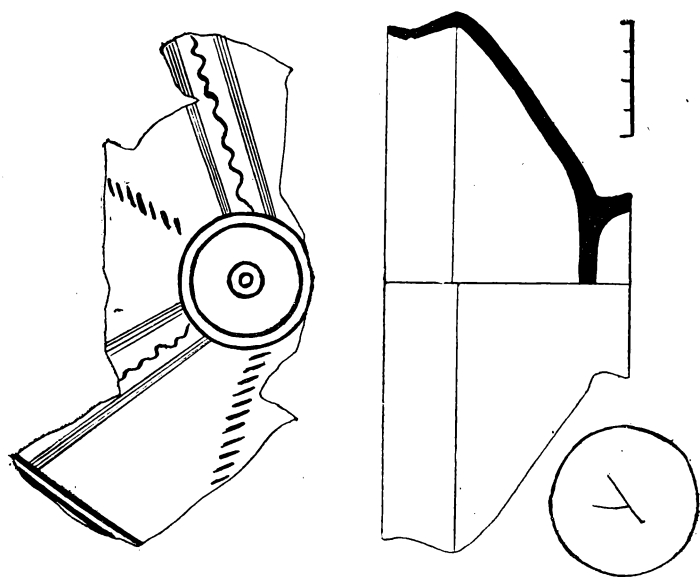


Рис. 21. Красноглиняная миска XIV в.

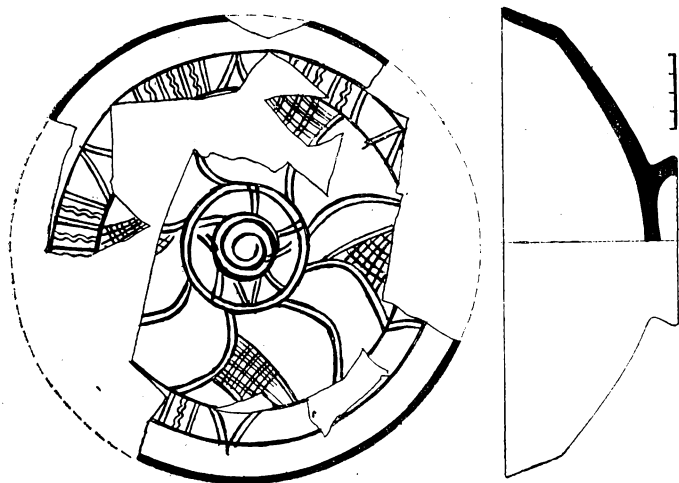


Рис. 20. Красноглиняная глазурованная миска XIV в.

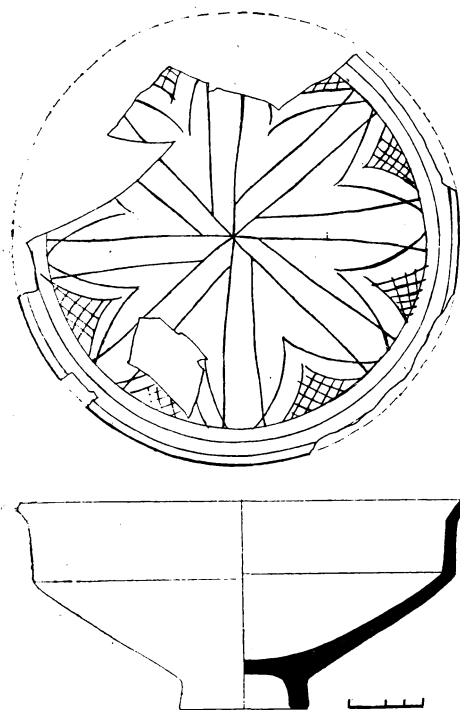


Рис. 22. Красноглиняная миска с полихромной росписью

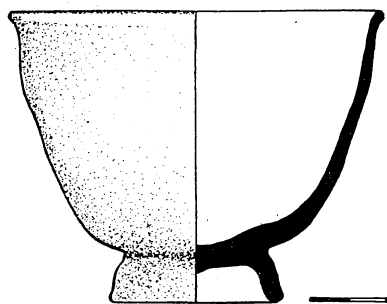
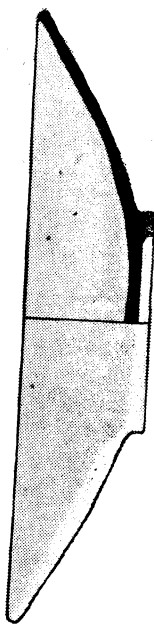
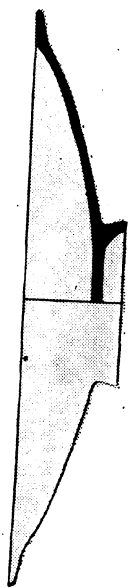


Рис. 23. Красноглиняный кубок

Массовой находкой в Херсонесе являются и миски с вертикальным бортиком на низком кольцевом поддоне ($R = 12 - 12,5$ см), украшенные врезными concentрическими окружностями (рис. 19) по зеркалу дна (2 экземпляра), дугообразными линиями, расходящимися от изображения звезды, вписанной в круг (рис. 20)³⁶, лучами, отходящими от concentрических окружностей, расположенных по зеркалу дна (рис. 21), или полихромные, украшенные геометрическим орнаментом (рис. 22)³⁷. Кубки (3 экземпляра — рис. 23) были украшены по краю бортика одной-двумя врезными окружностями, кувшины (1 экземпляр) — неорнаментированные.

Среди красноглиняных глазурованных сосудов внимания заслуживают два блюда. Одно из них толстостенное на низком кольцевом поддоне ($R=19,0$; $h=7,6$ см), украшенное врезными окружностями, выполненными широкой врезной линией. В центре выгравировано изображение животного (рис. 24).

Другое блюдо ($R=15,7$; $h=6,0$ см) с выполненным тонкой врезной линией изображением льва и змеи (рис. 25) имеет стилистическое единство с сосудами из первого квартала, а также находками из других участков городища. Близкое по



технике выполнения рисунка, но не по стилю опубликовано Д. Т. Райсом и датировано XIII в.³⁸ В настоящее время известно 20 целых и значительное число обломков от подобных сосудов, которые сближают характер выполнения рисунка, пропорции корпуса животных, прорисовка деталей, оформление внешней поверхности, размеры и качество глазури. Все это позволяет считать, что вышли они из одной мастерской. Отсутствие близких стилистических аналогий в городах Балканского полуострова, которые известны в настоящее время по раскопкам, большое количество находок именно в Херсонесе, позволяют

Таблица 1

Размеры сосудов из помещения 10

№ п/п	Номер по публик.	D _в	D _{max}	D _д	h	h (от дна до D _{max})	V	a
1	1	9,0	11,5	7,1	12,8	6,6	729,1	6,18
2	2	9,9	11,7	7,2	11,0	5,0	592,4	5,0
3	3	8,1	12,3	7,3	13,9	7,0	890,3	7,6
4	4	8,0	13,5	8,0	14,3	8,0	—	—
5	6	5,8	7,2	4,5	6,8	3,6	234,1	1,98
6	7	6,0	—	4,0	11,0	—	111,6	0,95
7	8	2,6	8,2	6,1	12,5	4,8	—	—
8	9	1,8	6,3	3,5	13,5	4,8	118,9	—
9	10	—	7,9	4,4	8,8	3,9	196,5	1,65
10	11	4,9	8,2	5,2	10,0	3,7	234,1	1,98
11	12	3,1	9,5	4,7	12,5	4,5	257,2	2,18
12	13	—	7,8	4,5	—	3,8	195,3	1,65
13	14	—	7,9	4,4	—	4,1	167,4	1,42
14	—	—	6,7	5,0	—	3,0	104,7	0,88
15	16	4,5	11,7	6,6	16,5	5,9	614,3	5,2
16	17	9,2	15,6	7,4	18,7	8,4	266,1	2,25
17	18	6,0—?	11,9	5,5	19,4	8,5	955,9	8,1
18	—	9,7	17,2	10,2	23,3	10,0	—	—
19	23	6,4	15,3	8,5	21,0	9,4	1831,8	15,52
20	24	6,4	10,6	6,7	13,4	5,8	570,9	4,84
21	25	—	10,5	6,2	—	6,6	627,3	5,31
22	—	—	16,3	11,0	—	8,8	1873,0	15,87
23	26	15,9	—	8,0	6,5	—	744,2	1,3
24	кубок	10,0	—	4,6	7,7	—	110,9	0,94
25	миска фаянс.	17,6	—	6,4	7,4	—	584,3	4,95

Примечания к таблице: D_в — диаметр венчика; D_{max} — наибольший диаметр тулова сосуда; D_д — диаметр дна; h — высота; V — восстановленный объем. Объем восстанавливается аппроксимацией формы сосуда методом ломаных Эйлера с выбором шага в соответствии с кривизной сосуда по формуле:

$$V = \sum_{i=1}^n (l_{i+1} - l_i) \cdot \frac{\pi}{3} [(H_{i+1} - D_{i+1})^2 + (H_i - D_i)^2 + (H_{i+1} - D_{i+1}) \cdot (H_i - D_i)]$$

Программа была реализована на ЭВМ БЭСМ-6 научным сотрудником ИММ УНЦ АН СССР С. Н. Мартюшевым.

В результате подсчетов было выявлено число $a=118$ см³, которое кратно большинству сосудов и являлось, вероятно, единицей измерения. 15 сосудов (№ 1, 2, 5, 6, 8, 10, 11, 14, 15, 16, 17, 20, 22, 24, 25) отличаются от целого числа a на 0,2 или равны ему, еще два сосуда (№ 19, 21) можно отнести к той же системе измерения с меньшей определенностью.

согласиться с предположением В. Н. Даниленко, что это изделия местной художественной школы³⁹.

Редкой для Херсонеса является находка фаянсовой чашечки сферической формы (Д венчика — 17,0 см), расписанной кобальтом (рис. 26).

Всего из 35 собранных в доме поливных сосудов было 7 кувшинов, 5 кубков, 14 мисок, 6 тарелок, 3 блюда и одна фаянсовая чашечка. Из них белоглиняных — 20 экземпляров, красноглиняных — 15.

Следует отметить, что подобный набор глазурованной столовой посуды не является единичным явлением. Близкое сочетание красноглиняных сосудов с гравированным орнаментом и белоглиняных, украшенных акварельной росписью, встречалось в верхних слоях усадеб, расположенных на Северном берегу⁴³.

Все эти находки характеризуют быт горожан XIII и XIV вв., являются свидетельством развития ремесла (относительно красноглиняных поливных и неполивных сосудов можно с уве-

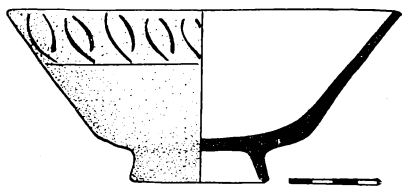


Рис. 26. Фаянсовая чашечка XIV в.

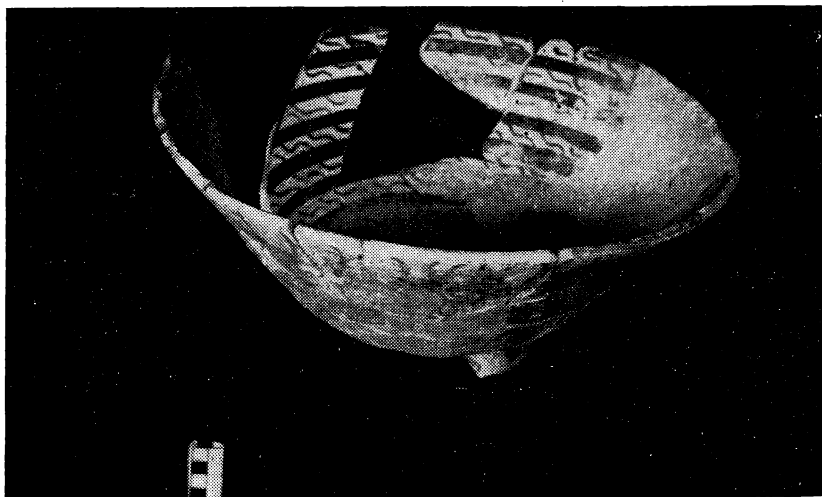


Рис. 26а. Фаянсовая чашечка

ренностью говорить о местном производстве) и торговых связей (все белоглиняные сосуды считаются привозными; возможно, это не бесспорно). Если считать, что все или, по крайней мере, большинство бытовых сосудов были изготовлены в XIII в., пришлось бы предположить, что на протяжении двух столе-

тий горожане не обновляли своих столовых сервизов и у всех их после пожара конца XIII в. все керамические изделия сохранились в целости.

Набор столовой поливной и не покрытой глазурью посуды свидетельствует о зажиточности хозяина усадьбы. Об этом говорят и ее размеры. Кроме того, все неполивные сосуды — местные изделия, изучение их позволяет говорить об использовании двух отличающихся технологических приемов приготовления теста и способов формовки, использовании как ручного, так и ножного гончарного круга. Набор керамики, поражающей своим разнообразием, характеризует достаточно высокий уровень гончарного ремесла. Все это не позволяет считать Херсон XIV в. небольшим поселением без собственного ремесла, а письменные источники свидетельствуют и о сохранении торговых позиций.

ПРИМЕЧАНИЯ

¹ Сводный отчет о раскопках в Херсонесе объединенной экспедиции в 1963—1964 гг. — АДСВ, 1971, вып. 7, с. 7.

² **Якобсон А. Л.** К изучению позднесредневекового Херсонеса (исправление и дополнения к работе «Средневековый Херсонес», МИА, 1950, № 17). — Х сб., 1959, вып. 5, с. 232.

³ **Якобсон А. Л.** Средневековый Херсонес (XII—XIV вв.). — МИА, 1950, № 17 (далее: МИА, № 17), с. 35.

⁴ **Якобсон А. Л.** Керамика и керамическое производство средневековой Таврики. Л., 1979, гл. 4.

⁵ История Византии. М., 1967, т. 3, с. 109.

⁶ Там же, с. 115.

⁷ **Якобсон А. Л.** К изучению..., с. 232.

⁸ **Федоров-Давыдов Г. А.** Общественный строй Золотой Орды. М., 1973, с. 73.

⁹ Там же, с. 160.

¹⁰ Niceph. Gregoras, XVIII, 3, ed. Bonnae, II, p. 877, ср.: МИА, № 17, с. 38. Правда, здесь же, чтобы хоть как-то примирить противоречие, возникшее в связи с другим сообщением Никифора Григоры о захвате венецианцами генуэзских судов, которые вели торговлю в Херсоне, А. Л. Якобсон делает допущение, что в середине XIV в. Херсон мог быть использован в качестве транзитного порта для ведения хлебной торговли. Следует отметить, что некоторые авторы рассматривают наличие запретов на ведение торговли византийскими купцами именно как показатель торговой активности греческих купцов — **Matschke K.-P.** Zur charakter der byzantinischen Schwarzmeerhandels um 13. bis 15. Jahrhundert. — Wiss. Z. Karl-Marx-Univ. Leipzig. Ges.-und Sprachwiss. R., 1970, Heft 3, S. 451.

¹¹ МИА, № 17, с. 38.

¹² **Vasiliev A.** The Goths in the Crimea. Cambridge — Mass., 1936, p. 175.

¹³ **Айналов Д. В.** Развалины храмов. — Памятники христианского Херсонеса. М., 1905, вып. 1.

¹⁴ Niceph. Gregoras, XVIII, 3, ed. Bonnae, II, p. 877.

¹⁵ **Тизенгаузен В. Г.** Сборник материалов, относящихся к истории Золотой Орды. СПб., 1884, т. 1, с. 529—530.

¹⁶ МИА, № 17, с. 41.

¹⁷ Переписка по поводу спорных округов опубликована в Acta et Diplomata graeca mediae aevi, ed. Fr. Miklosich et Müller. Bd. 2, p. 42—44, 64 и в ЗООИД, 1867, вып. 6, с. 458—468.

¹⁸ **Кеппен П.** О древностях Южного берега Крыма. СПб., 1837, с. 42, прим. 56.

¹⁹ МИА, № 17, с. 43.

²⁰ Устав для генуэзских колоний в Черном море, изданный в Генуе 1449 г.— ЗООИД, 1863, вып. 5, с. 675.

²¹ Там же, гл. 6, § 6, с. 675.

²² *Atti della Societa Ligure*, VII, 1 — цит. по: МИА, № 17, с. 45, прим. 1.

²³ Барбаро, § 46, с. 154.

²⁴ Броневский М. Описание Крыма.— ЗООИД, 1867, вып. 6, с. 342.

²⁵ Чуистова Л. И. Античные и средневековые весовые системы, имевшие хождение в Северном Причерноморье.— В сб.: Археология и история Боспора. Симферополь, 1962, вып. 2, с. 125.

²⁶ Золотарев М. И. Средневековый набор разновесов из Херсонеса.— НиС, 1974, № 5, с. 94.

²⁷ Белов Г. Д. Раскопки в Северной части Херсонеса в 1931—1933 гг.— МИА, 1941, № 4, с. 216.

²⁸ Предварительные результаты об этих раскопках см.: АО — 1977 г. М., 1978, с. 378; АО — 1978 г. М., 1979, с. 394; АО — 1979 г. М., 1980, с. 328.

²⁹ Определение монет выполнено С. А. Яниной, пользуюсь случаем выразить благодарность за помощь в интерпретации материала.

³⁰ Золотарев М. И. Средневековый набор..., с. 94.

³¹ Близкие по конструкции печи встречались во время раскопок на Северном берегу и, возможно, использовались для выпечки хлеба.— Белов Г. Д. Отчет о раскопках в Херсонесе за 1935—1936 гг. Симферополь, 1938, с. 302.

³² Симонова Т. И. Метки по черепице кровли дома XIII—XIV вв.— В сб.: Античные традиции и византийские реалии. Свердловск, 1980, с. 104—120. В публикации Т. И. Симоновой дом суммарно датирован XIII—XIV вв., раскопки следующих лет позволили установить, что постройка возникла не ранее конца XIII в.

³³ Якобсон А. Л. Керамика и керамическое производство..., с. 112, рис. 69; Его же.— МИА, № 17, с. 109, рис. 48—50; с. 104, рис. 53а.

³⁴ Белов Г. Д.— МИА, № 4, с. 219, рис. 27. Ср.: Якобсон А. Л.— МИА, № 17, табл. 38 (датирована XII—XIII вв.); Его же. Керамика и керамическое производство..., с. 145, рис. 92 (публикуются те же сосуды, датированы XII в.). Очень близкий по характеру изображения сосуд был встречен во время раскопок в Стамбуле, в слоях конца XII—XIII вв.— Striker Cecil L. and Kuban Dogan Y. Work at Kalenderhane Camii in Istanbul: Fifth Preliminary Report (1970—1974).— DOP, 1975, N 29, p. 316, Tabl. 17, 4.

³⁵ Якобсон А. Л.— МИА, № 17, таблица 40, 93, 95.

³⁶ Якобсон А. Л. Керамика..., с. 133, рис. 83.

³⁷ Белов Г. Д.— МИА, № 4, с. 216, рис. 19.

³⁸ Rice D. T. Byzantine glazed pottery. Oxford, 1930, Tabl. XVa.

Возражая против данной датировки, А. Л. Якобсон пишет: «Полагаю, что автор датирует его слишком поздним временем: оно кажется более ранним, чем в XIII в.» — МИА, № 17, с. 196.

³⁹ Даниленко В. Н. Некоторые итоги раскопок Херсонеса Таврического (1958—1964 гг.).— Учен. зап. Перм. ун-та, № 143, 1966, с. 79. Следует отметить, что рисунок на некоторых блюдах позволяет проследить совершенствование композиции при изображении одного сюжета. Ярким примером этого являются блюда со змеборцами. В настоящее время известно 3 таких блюда: раскопки В. Н. Даниленко в 1964 г. и беспаспортное блюдо из старых раскопок (См.: Якобсон А. Л. Керамика..., с. 122, рис. 75,1; с. 124, рис. 77,1) и блю-

до из раскопок Г. Д. Белова в 1931 г. (ГХМ кол. № $\frac{5}{35467}$ —31). Близки к

этим сосудам два блюда с изображением всадников (Отчет объединенной экспедиции Херсонесского государственного музея, Уральского государственного университета, Харьковского государственного университета о раскопках в Херсонесе в 1965 г.— Архив ГХМ, д. 1189, л. 79, 89). Если предполагать, что все они привезены из какого-то пока неизвестного нам центра, то приходится допускать, что наряду с законченными работами были куплены и еще ученические работы, то есть от изготовления и росписи первого блюда прошло значительное время, в течение которого продукция не находила сбыта.

⁴⁰ Белов Г. Д.— МИА № 4, с. 250 и другие.