

ИЗДЕЛИЯ ИЗ КОСТИ В СРЕДНЕВЕКОВОМ ХЕРСОНЕ

Ремесло средневекового Херсона освещено в советской литературе, но в основе представлений об экономическом развитии этого города в раннесредневековый период лежат материалы, посвященные двум наиболее значительным производствам: металлообрабатывающему и гончарному¹. Характеристика ремесленной деятельности городского населения в XII—XIV вв. основана исключительно на анализе данных по гончарному ремеслу². В то же время в отдельных очерках по истории экономики и быта позднесредневекового Херсонеса³, а также в публикациях итогов раскопок⁴ имеется значительный материал, который позволяет гораздо полнее представить производственную деятельность херсонеситов. Ее неправомерно сводить только к гончарному и металлообрабатывающему ремеслам. В частности, имеется немало данных, позволяющих говорить о существовании в городе собственных мастерских по изготовлению стеклянной посуды, поскольку стеклянный брак не является редкой находкой в средневековых слоях. Вероятно, можно предполагать наличие ткацких мастерских на основании многочисленных находок пряслиц и грузов для ткацких вертикальных станков. Столь же часто встречаются в ходе раскопок разнообразные поделки из кости.

Находки костяных пластинок, украшенных различными сюжетами, уже давно поставили вопрос о местной художественной школе⁵, но не о развитии в целом косторезного ремесла, которое, не играя столь значительной роли, как металлообработка, тем не менее соприкасалось с различными сторонами производственной деятельности горожан и обслуживало различные бытовые потребности.

В отчетах дореволюционных и советских исследователей Херсонеса постоянно даются описания художественных поделок из кости⁶, гораздо реже приводятся данные о находках других изделий или полуфабрикатов⁷. Превалирующее внимание к художественным изделиям, недостаточная освещенность косторезного ремесла Херсона в целом вызывают необходимость обращения к данной группе материалов. Следует в то же время отметить, что исследователи других регионов только в последние го-

ды обратили внимание на значимость находок из кости для изучения развития ремесел. Это обусловило появление статей, как посвященных публикации отдельных групп находок изделий из кости⁸, так и рассматривающих в целом развитие косторезного ремесла⁹.

Наиболее полной публикацией византийского материала является каталог находок из раскопок Коринфа¹⁰. Система описания, принятая в данном каталоге, принята и в настоящей статье, которая состоит из общей характеристики материала и каталога.

В ее основе лежат находки Объединенной экспедиции, проводившей в течение длительного времени систематические раскопки в портовом квартале Херсонеса¹¹. Наличие достаточно четко определяемых по стратиграфии и сопутствующему материалу находок дает достаточно оснований для датировки и позволяет использовать их в качестве своеобразного эталона для определения времени бытования беспаспортных дореволюционных находок из раскопок Р. Х. Лепера и К. К. Косцюшко-Валюжинича. Материалы раскопок на Северном берегу Херсонесского городища, в значительной степени представлены в публикациях Г. Д. Белова, привлекаются в качестве аналогий; материалы раскопок экспедиции Исторического музея, а также дореволюционные находки использованы для восполнения данных внутри выделенных групп поделок из кости.

Все изделия из кости можно разделить на следующие неравные по значению и количеству представленного материала группы.

1. Инструменты и их составные элементы, связанные с различными сторонами производственной деятельности человека.

2. Предметы вооружения и охоты.

3. Предметы быта. Большая часть находок из портового квартала, хранящихся в фондах Херсонесского музея, относится к данной группе. В нее следует включить, кроме предметов домашнего обихода, принадлежности для игр.

4. Неопределенные поделки. Поскольку изучение косторезного производства различных средневековых центров начато только в последние годы, а этнографические исследования уделяют основное внимание художественному промыслу¹², многие из поделок в настоящее время не поддаются интерпретации. Тем не менее включение этого материала, как и различных заготовок и полуфабрикатов, необходимо, так как позволяет с наибольшей полнотой представить работу косторезов Херсона.

5. Художественная резная кость.

Инструменты и их составные элементы

Наибольший интерес среди всех поделок из кости представляют те, которые в какой-то степени связаны с другими видами производственной деятельности: прядением, изготовлением сетей,

гончарным ремеслом, охотой и другими. Среди них можно выделить изделия, связанные с прядением, являвшимся домашним промыслом. Свидетельством распространенности прядения являются многочисленные пряслица, повсеместно встречающиеся на городище. Стандартность форм пряслиц, отсутствие должного внимания к данной группе не позволяют в настоящее время выделить какие-либо хронологические варианты. Для пряслиц характерна сферическая (№ 1, 3) или в виде усеченного конуса форма (№ 2), некоторые экземпляры украшены циркульным орнаментом. С прядением и ткачеством связаны приспособления для намотки ниток¹³.

Для нанесения орнамента гончары употребляли специальные штампики (№ 5). Они использовались для нанесения гребенчатого орнамента и имеют уплощенные рабочие края с зубцами. Длина одного такого приспособления 10,3 см, ширина рабочей части 2,7 см. Найден в 1968 г. на участке раскопок ГИМа в слоях VII—VIII вв. (ГИМ № 100860/25).

Следует отметить, что среди керамического материала в слое, где был найден штамп, имеются сосуды с многорядным волнообразным или в виде концентрических окружностей орнаментом, который мог быть сделан подобным штампом¹⁴.

Для обработки кожи служили, вероятно, бруски с насечками¹⁵ и ложила (№ 6), сделанные из трубчатой кости, шивание тканей производилось с помощью различных костяных игл, выточенных из клыка. Костяные иглы могли использоваться и для рукоделия или портновства, хотя в это время были известны и более удобные бронзовые. По размерам и, вероятно, функциональному назначению иглы разделяются на три вида: 1) овальная в сечении игла, имеющая на тупом конце два небольших сквозных отверстия (№ 7); 2) игла с удлиненным отверстием, ушко уплощено (№ 8—11); 3) возможно, для протягивания нитей использовалась заостренная с одного конца полая птичья кость (№ 12).

Не отличаются разнообразием проколки, имеющие в основном копьеобразную небольшую головку. Большое количество подобных проколов было найдено во время раскопок Р. Х. Лепера (№ 13, 15—16) на главной улице и К. К. Косцюшко-Валюжинича (сравнительно небольшое число) в портовом квартале (№ 14). В качестве проколов, возможно, употреблялись и фигурные пластины с заостренным концом (№ 17).

Вероятно, для плетения сетей употреблялись челноки. Они представляют собой пластины (№ 18—20), зауженные с одного конца, на широком крае их сделаны зарубки для удерживания нити. Челнок оригинальной формы был найден Н. В. Пятышевой во время раскопок большого общественного здания в слоях IX—X вв. (№ 21) на участке I в. — 3 в 1970 г. Это пластинка, украшенная циркульным орнаментом, один конец ее сужен. Длина — 16,9 см, ширина — 2,1, толщина — 0,3 (все размеры здесь и

далее в каталоге даны в см). Автор раскопок интерпретирует поделку как челнок для вязания сетей, сравнивая с челноками подобной формы у современных рыбаков (ГИМ № 101805).

Чрезвычайно любопытным инструментом является приспособление для измерений, напоминающее современный циркуль. Оно состоит из двух подвижно соединенных между собой частей, дли-

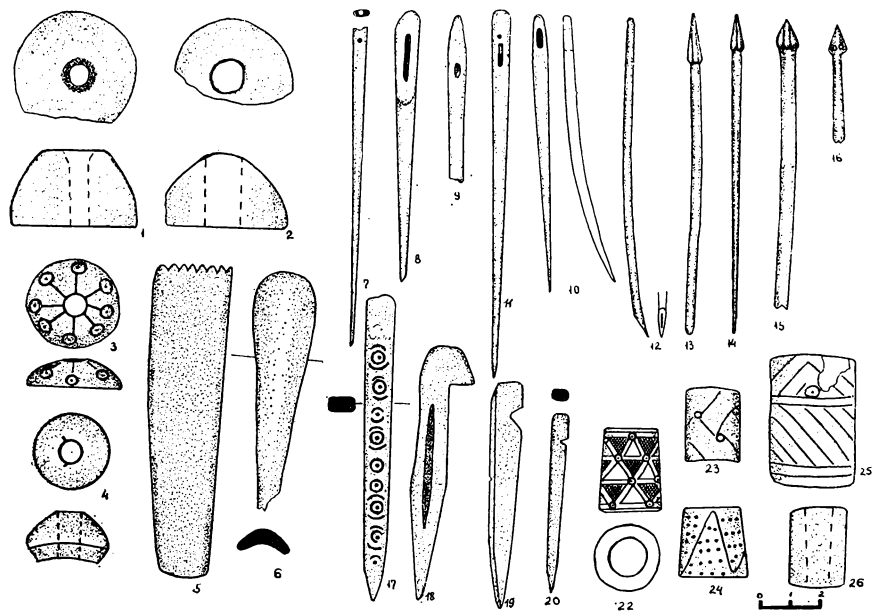


Рис. 1. Предметы домашнего обихода из кости: 1—4 — пряслица; 5 — штамп для нанесения орнамента; 6 — ложило; 7—17 — иглы и проколки; 18—20 — приспособления для вязания сетей; 22—25 — костяные цилиндрики

ной в 9, шириной 2 и толщиной 1 см. Найдено в слоях XIII—XIV вв. (№ 37).

Интересное предположение о назначении костяных цилиндриков выдвигают словацкие исследователи, считая их принадлежностью охотничьего инвентаря¹⁶ (№ 22—25). Но некоторые из них могли использоваться в качестве наперстков (№ 22, 24). Полые цилиндрики изготовлены чаще всего из трубчатой кости (№ 23), иногда из рога (№ 22, 24, 25) и украшены врезным орнаментом, представляющим собой сочетание прямых линий, кружков, точек (№ 22—25). Встречаются и только засверленные, но не отшлифованные цилиндрики, возможно, заготовки для подобных поделок (№ 26—28).

Предметы вооружения и охоты

В качестве охотничьего инвентаря, а также музыкальных инструментов использовались свистки и флейты. Колено флейты и

свистки чаще всего изготавливались из трубчатых костей (№ 30, 31), реже из рога (№ 29, 32). Встречаются также заготовки, из которых могли изготовить детали флейт (№ 33, 34). Свистком мог служить конец клыка, с тупого конца которого сделана конусообразная выемка, а на боковой поверхности имеются запылы для прикрепления шнура (№ 35).

К принадлежностям охоты, отчасти — вооружения могут быть

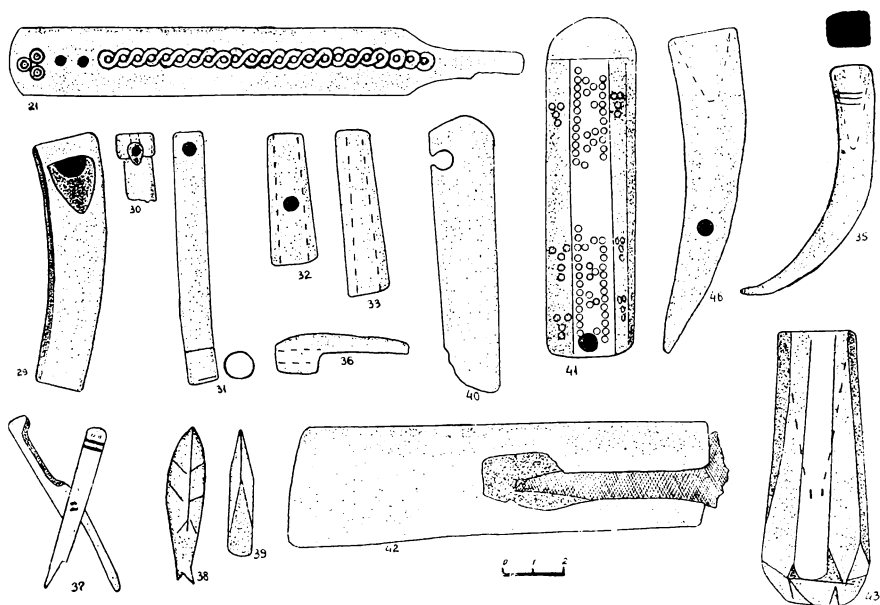


Рис. 2. Предметы вооружения и охоты из кости: 29—36 — детали флейт и свистки; 37 — измерительный инструмент; 24 — приспособление для плетения сетей; 41—43 — рукоятки ножей; 38, 39 — наконечники стрел; 40 — деталь лука

отнесены наконечники стрел и накладки на луки, рукоятки кинжалов или мечей¹⁷, иногда сделанные очень грубо со следами подрезки ножом (№ 42—43), некоторые имеют циркульный, аккуратно выполненный орнамент (№ 41). Наступательным оружием является кистень. Кистени, близкие по форме к найденным в Херсоне, встречаются среди материалов XII—XIII вв. в древнерусских городах¹⁸, но в отличие от херсонесского, они имеют металлический пояс, к которому прикреплялся ремень.

Наконечники для стрел несколько отличаются по форме, но, как правило, имеют четыре грани, уплощенный конец для закрепления на деревянном стержне (№ 38, 39)¹⁹. Редкой находкой является накладка для лука, сделанная из хорошо отшлифованной пластины (№ 40). Встречена она с материалами IX—X вв.,

по типологически восходит к хорошо известным по сарматским материалам деталям лука²⁰.

Многочисленны находки рукоятей мечей, кинжалов, которые от ручек ножей отличаются только размерами. Несомненно рукояткой меча является шестигранная поделка длиной 12 см. Все грани ее украшены тщательно выполненным циркульным орнаментом (№ 41). Другая рукоятка имеет овальное сечение, небрежно обработана, на ней четко прослеживаются следы от ножевых срезов. Но вбитый в кость на глубину 6 см железный стержень не позволяет считать это изделие полуфабрикатом (№ 42). Рукоятки изготовлялись из трубчатых костей (№ 41, 42) или из рога (№ 43).

Возможно, в качестве накладки на ножны кинжала использовалась пластина, украшенная редко встречающимся в Херсонесе растительно-геометрическим орнаментом (№ 44).

Предметы быта

К числу широко распространенных бытовых предметов, отличающихся большим разнообразием, относятся рукоятки ножей различных размеров, имеющие овальное сечение. Кроме ручек ножей, подобную форму имели ручки различных инструментов, но при отсутствии находок металлических рабочих частей различить их сложно. Иногда заостренный стержень вбивался в овальную, круглую или уплощенную ручку, сделанную из рога (№ 45, 46) или трубчатой кости (№ 51, 52, 53, 54, 55), на некоторых ручках делались запили с одной стороны (№ 48, 53). Для прочности костяная рукоятка скреплялась с металлическим стержнем с помощью заклепок (№ 47, 48). Число заклепок различно, некоторые из таких ручек имели до 4 бронзовых заклепок. Многие рукоятки украшены циркульным или геометрическим орнаментом (№ 47, 50, 51), а одна из них имеет протравленный на светлокорице фоне рисунок, представляющий собой замысловатое переплетение зигзагообразных линий (№ 52). Подобную сравнительно редко использующуюся технику орнаментации имеет ручка ножа из слоев XII в. раскопок Пскова²¹.

Вероятно, к числу заготовок для ручек следует отнести некоторые из верхушек рогов с высверленным пазом и засверленные с одного конца трубчатые кости (№ 55).

Некоторые рукоятки изготовлялись не из цельной кости, а из двух отдельных пластинок, скрепившихся с помощью заклепок (№ 56, 57, 60, 61). Для нарезки пластин использовали рог (№ 56, 57), реже — трубчатые кости (№ 58, 59). Сохранились также бруски, являющиеся опилками со всех сторон трубчатыми костями (№ 59).

Гребни в Херсонесе встречаются двух видов: составные односторонние (№ 62, 63) и цельные двусторонние (№ 64).

Односторонние составные гребни, встречающиеся в средневековых слоях, имеют прямоугольную форму и составлены из трех

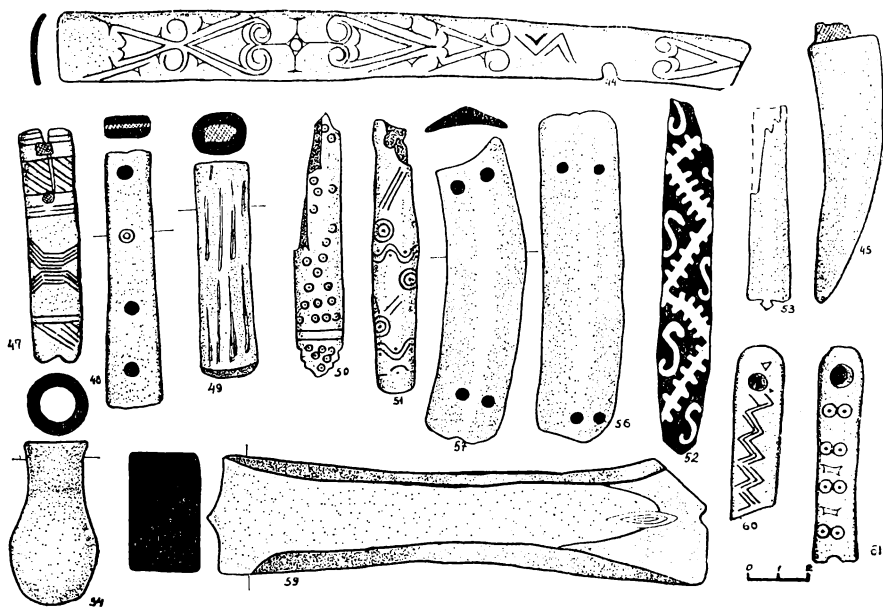


Рис. 3. 44 — накладка на ножны кинжала; 45, 47—54, 56, 57, 60, 61 — рукоятки ножей; 59 — заготовка для изготовления рукоятки

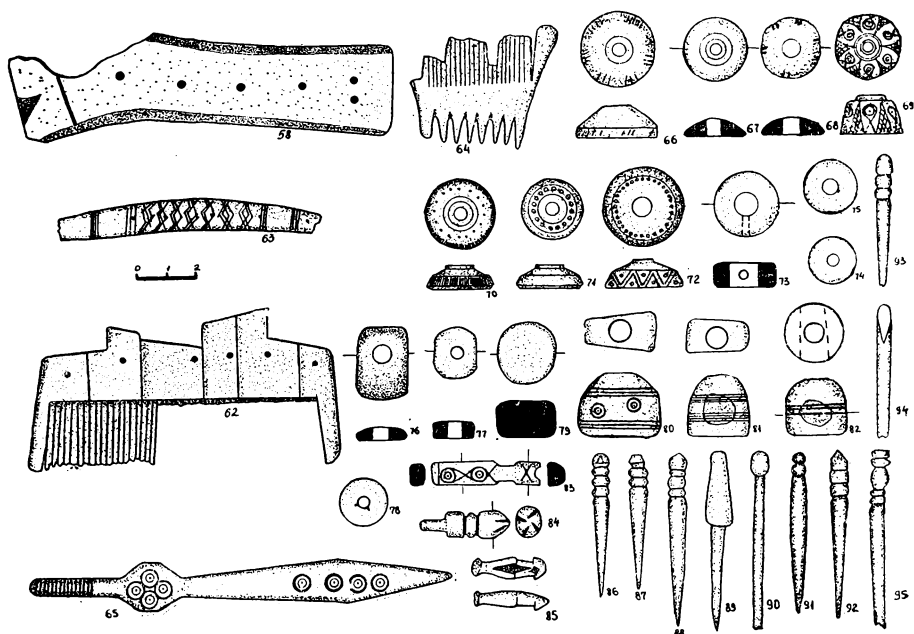


Рис. 4. 58 — рукоятка ножа; 62—64 — костяные гребни; 65 — заколка; 66—85 — пуговицы и застежки; 86—95 — булавки

пластин. Все три пластины (центральная составлена иногда из набора небольших пластинок) скреплены бронзовыми заклепками. Изготавливались гребни в средневековый период, как и в античное время, из рога²².

Один из таких гребней (№ 62) состоит из трех частей. Центральная часть гребня с зубцами сделана из небольших прямоугольных пластин, наружные пластины не спилены в одну линию, центральные выступают за кромку крайних пластинок. Все пластины скреплялись бронзовыми заклепками (длина гребня 10, ширина вместе с зубьями 4,3 см) (ГХ 3 № 350/36677). Другой гребень прямоугольной формы с ручкой, возможно, также средневековый. Косвенным свидетельством этого являются перечисленные в отчете за 1902 г. массовые находки, которые, судя по описанию, можно отнести к средневековому периоду²³. Гребень состоит из прямоугольной пластины (6×2,5×1 см) со скошенными с одной стороны краями, на одной из длинных сторон вырезано 36 зубчиков длиной 1 см, толщиной 7 мм.

Встречаются также пластинки для одностороннего составного гребня длиной 9, шириной 1,2 см (№ 63). Внутренние стороны имеют следы пилы, внешние — выпуклые, зашлифованные, украшены врезным орнаментом. Подобный тип гребней встречается в древнерусских городах, например, гребни второй группы, относящейся к IX—XI вв., из Старой Ладogi²⁴.

Двусторонние гребни изготавливались, как правило, из цельного рога (№ 64). Наибольшие размеры: 5,5×4,2×0,4 см. Гребни подобной формы встречаются в Восточной Европе в слоях XI—XV вв.²⁵ (ГИМ № 23573).

К числу принадлежностей туалета следует отнести заколки для волос (№ 65). Одна из них имеет длину 13,8 см, от щитка, украшенного с обеих сторон четырьмя врезными окружностями, отходит стержень, один конец которого украшен врезными, концентрическими окружностями, другой — циркульным орнаментом, XI—XII вв. (ГХ 3 № 37/36840).

Разнообразны булавки, пуговицы, застежки. Находки костяных пуговиц в византийских слоях довольно часты. Многие из них имеют коническую (№ 69, 70—72) или в виде сегмента форму (№ 66—68). Как правило, они украшены насечкой (№ 68, 70) или инкрустированы серебром (№ 66, 69, 71, 72). Некоторые из пуговиц абсолютно идентичны известным по раскопкам византийских слоев в Коринфе²⁶ (№ 80—82). Это пуговицы конической формы, состоят из двух частей: украшенного резным орнаментом усеченного конуса с вертикальным сквозным отверстием и горизонтальной вставки. Подобные пуговицы встречались в ходе дореволюционных раскопок, а также в первом и втором портовых кварталах в слоях XI—XIV вв. Размеры не одинаковы: при диаметре 2—2,5 см высота 1,8—2 см.

Пуговицы могли иметь вид плоского диска с небольшими отверстиями. Но, к сожалению, эта находка происходит из дорево-

люционных раскопок, и является ли она средневековой, сказать трудно. Наиболее распространенными были застёжки в виде невысоких цилиндриков (№ 73—75), в виде обрезанных с двух сторон кружков (№ 76, 77). Встречены также заготовки для изготовления пуговиц (№ 79).

Наряду с пуговицами употреблялись различные цилиндрической формы застёжки (№ 84, 85), украшенные геометрическим орнаментом (№ 83), булавки (№ 86—96). Последние, как правило, однотипны и состоят из утолщенного в центре заостренного стержня длиной 4,7—5,7 см и головки. Они выточены и от-

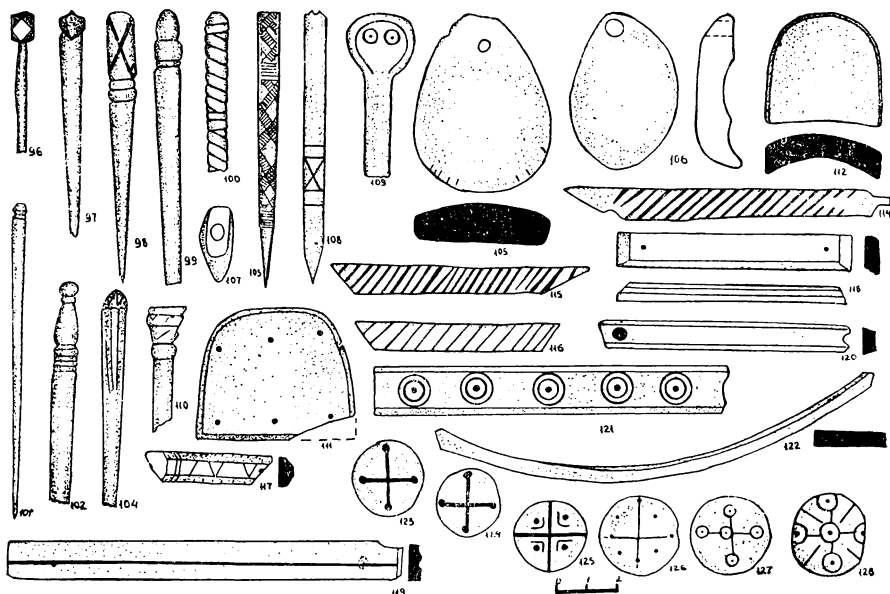


Рис. 5. 96—102 — булавки; 103, 108, 109, 110 — стило; 104 — заготовка для изготовления булавки или стило; 105, 106 — подвески; 107 — амулет; 111, 112 — каблуки для обуви; 114—122 — пластины для изготовления рамок и накладки для шкатулок; 123—128 — игральные фишки

шлифованы, иногда грубо вырезаны из кости или рога. Встречаются и более длинные булавки (до 10,0—11,0 см) и шпильки (№ 98—104), а также заготовки для изготовления шпилек (№ 104).

Сравнительно редко встречаются в средневековых слоях амулеты (№ 107), сделанные из зубов животных, и подвески (№ 105, 106). Две подвески, хранящиеся в фондах Херсонесского заповедника, происходят из материалов раскопок Р. Х. Лепера и, возможно, не относятся к средневековому времени.

В числе украшений следует упомянуть кольца и бусы, найден-

ные Г. Д. Беловым во время раскопок средневековых захоронений на северном участке городища ²⁷.

Редкой и, к сожалению, в настоящее время хронологически трудно определяемой поделкой являются каблук для обуви (№ 111, 112). Одна из находок — заготовка для изготовления каблука (№ 112). Это хорошо отшлифованная пластина, выпуклая с небольшой фаской по краям. Другая пластина (5,0×4,3×0,3 см), у которой со всех сторон снята фаска, имеет остатки 6 бронзовых гвоздиков. С внешней стороны — хаотически расположенные риски (ГХ 3 № 1229).

Следует выделить находки принадлежностей для письма (№ 108—110). Возможно, некоторые поделки, отнесенные к числу длинных булавок, служили в качестве стило (№ 98—103). Но, как правило, стило имели на одном конце фигурные головки (№ 109, 110) или сквозные отверстия для шнура (№ 108).

Оригинален по форме бытовой предмет, сделанный из рога оленя (№ 113). Он имеет три отвора, которые, вероятно, закрывались деревянными пробками. Циркульный орнамент украшает поделку со всех сторон. Некоторые исследователи считают подобные предметы принадлежностью кочевого быта, интерпретируя их как емкость для соли, трав ²⁸. Найдки в славянских ²⁹ и византийских памятниках ³⁰ не позволяют связывать их исключительно с кочевым бытом, поэтому более вероятно предположение о том, что поделки из рога оленя служили в качестве «коробочки» для мелких предметов обихода ³¹.

Принадлежности для игр представлены многочисленными находками игральными фишек, кубиков, астроголов, некоторые из них имеют процарапанные надписи. По форме и орнаменту близки к фишкам круглые пластины больших, чем фишки, размеров, украшенные геометрическим и циркульным орнаментом с процарапанными знаками (№ 140—142), о назначении этих пластин сказать что-либо трудно.

В целом данная группа находок интересна тем, что позволяет представить горожанина не как абстрактный социологизированный тип, а как конкретного живого человека, проводившего досуг иногда за различными играми. Повсеместные находки принадлежностей для игр на городище Херсонеса, частые находки их в других византийских городах ³² позволяют говорить о распространенности игр в городской среде.

Встречается большое количество фишек — это линзовидные или овальные, плоские или слегка выпуклые диски небольших диаметров (1,9—2,6 см).

1. Чаще всего фишки украшены двумя пересекающимися прямыми. Три экземпляра таких фишек были найдены в одном помещении в слое IX—X вв. (ГХ 3 № 2/36833; 16/36833), друг от друга они отличаются только размерами (№ 123—124). Близки к ним, но датируются более поздним временем подобные фишки в соседних помещениях (ГХ 3 52/36735; ГХ 3

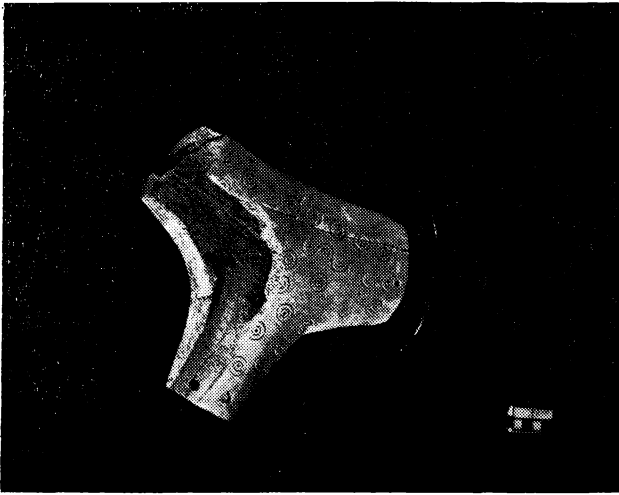


Рис. 6. Костяная поделка из рога оленя

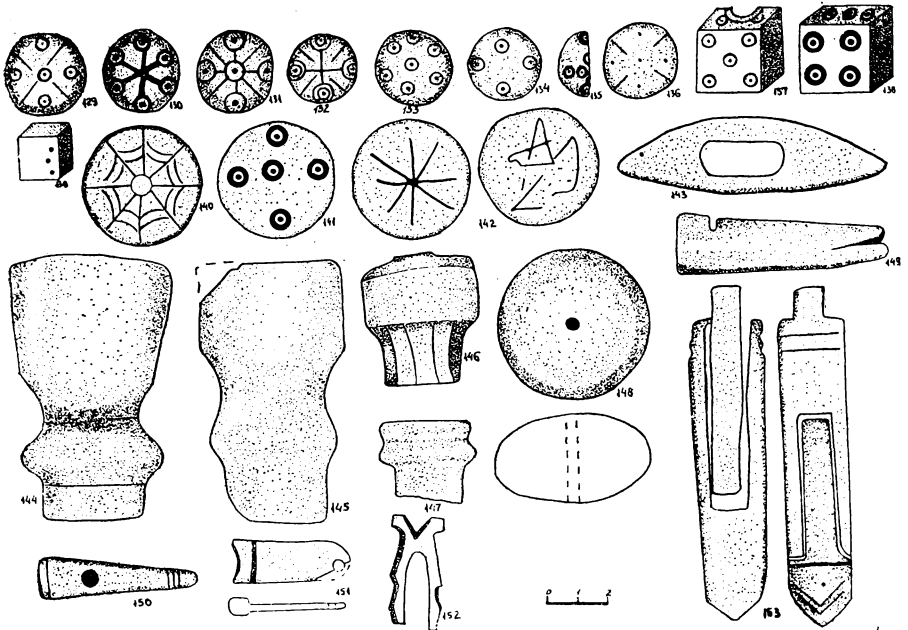


Рис. 7. 129—136 — игральные фишки; 137—139 — игральные кубики; 140—152 — неопределенные предметы

№ 32/36732). Абсолютно идентичные фишки известны среди материалов Коринфа³³.

2. К этому же времени относятся фишки, выпуклая сторона которых украшена двумя пересекающимися прямыми (№ 125), между которыми расположены уголки с точками (ГХ 3 № 11/36863).

3. В слоях IX—X вв. встречались фишки (№ 126), украшенные расположенными по краю точками (ГХ 3 № 28/36769).

4. В слоях XI—XII вв. были найдены фишки с циркульным орнаментом (№ 127, 128), причем иногда кружки заполняют все поле диска (№ 134, 133), но циркульный орнамент встречается и на фишках IX—X (№ 126) и XIII—XIV вв. (№ 135). Одновременно с последними бытовали фишки, украшенные отрезками прямых линий (№ 136).

Игральные кубики встречаются двух размеров: 1,8—2,1 и 0,8—1,2 см, значки от 1 до 6 нанесены двузубцем (№ 137) и трезубцем (№ 138), есть заготовки для изготовления кубиков (№ 139), которые позволяют проследить, как они выпиливались: от прямоугольного стержня отпиливался кубик — пропилены делались со всех сторон, заготовка отламывалась, подрезалась и шлифовалась со всех сторон.

К числу бытовых предметов следует отнести различные детали для изготовления рамок. Они представляют собой чаще всего выпиленные из рога узкие бруски трапецевидной или прямоугольной формы, украшенные с двух сторон косыми заплатами. Концы некоторых из них спилены под острым углом (№ 115, 116), у других имеются пазы и шипы (№ 114). Вероятно, для рамок использовались неорнаментированные пластины со сквозными отверстиями для креплений (№ 117—120).

Для рамок или в качестве украшений для шкатулки могли использоваться тонкие пластины с циркульным орнаментом (№ 121), заготовки для которых выпиливались из рога (№ 122).

Неопределенные предметы

Кроме поделок, назначение которых с большей или меньшей степенью вероятности можно определить, имеются такие, о назначении которых можно говорить только предположительно³⁴. К их числу можно отнести выточенные на токарном станке объемные детали, возможно, для украшения мебели (№ 144—147), некоторые из них имеют пазы (№ 146) или распилены по линии диаметра (№ 147). Сложно определить назначение овального сечения хорошо отшлифованной со всех сторон поделки со сквозным отверстием в центре (№ 148), а также поделок из спиленных концов рога (№ 149, 150), пластинки с утолщением на одном конце и сквозным отверстием на другом (№ 151), а также поделки в виде двузубца, вырезанной из губчатой кости (№ 152). Оригинальной является также поделка из двух подвижно соединенных частей, одна из которых представляет со-

бой стержень длиной 6,8 см, другая имеет паз, в который вставляется этот стержень (размеры 10×2,2 см; № 153; ГХЗ № 60/36588). Возможно, деталью конской сбруи является пластина овальной формы с отверстием в центре (№ 143).

Резные пластинки

Находки пластинок, служивших для украшения шкатулок и других предметов быта, чаще, чем какие-либо другие поделки из кости, привлекали внимание исследователей³⁵. Рассматривались как отдельные находки³⁶, так и в целом прикладное искусство Херсона³⁷, поэтому нет необходимости подробно останавливаться на данной группе изделий косторезов Херсона. Но вместе с тем необходимо отметить, что накладные пластины, украшавшие шкатулки и другие предметы быта, можно разделить на три вида: 1) пластины с циркульным и геометрическим орнаментом; 2) пластины со стилизованным растительным рисунком; 3) пластины, на которых вырезаны изображения различных животных. Кроме того, в Херсоне встречены иконки из кости и пластинка с изображением воина, но последние редки, и, возможно, не относятся к кругу местных изделий³⁸.

Пластины с циркульным орнаментом по местоположению кружков отличаются друг от друга. Встречаются пластины, поле которых разделено диагональными линиями, кружки сделаны двузубцем (№ 155) или трезубцем (№ 154), расположены в центре по линии пересечения прямых и по краю пластины. На отдельных пластинах проведены вертикальные линии, отделяющие ряды кружков (№ 156, 157, 163), которые расположены строго один под другим (№ 156, 160, 162) или с небольшим смещением (№ 163), иногда кружки заполняют все поле пластины (№ 165). Имеются и пластинки, орнамент на которых не завершен (№ 164), или же пластины, где циркульный орнамент сделан не опытным, а начинающим мастером (№ 167).

Все пластины хорошо отшлифованы, имеют аккуратно просверленные отверстия, с помощью которых они крепились к деревянной основе. Для этого использовались гвоздики из кости, реже бронзовые. Тщательностью изготовления выделяется пластинка, имеющая более сложный орнамент. По углам ее выгравированы розетки, такая же розетка помещена в центре. По периметру и вокруг центра двузубцем небольших размеров сделаны кружки, соединенные отрезками прямых (№ 175).

К поделкам данного вида примыкают узкие пластинки циркульным (№ 168—172) или орнаментом в виде плетенок (№ 174). Некоторые из пластин имеют стилизованный растительный орнамент (№ 176—183), иногда тщательно вырезанный на хорошо шлифованной кости (№ 176), другие — с орнаментом в виде виноградной грозди — имеют глубокие и небрежные линии рисунка (№ 182, 183).

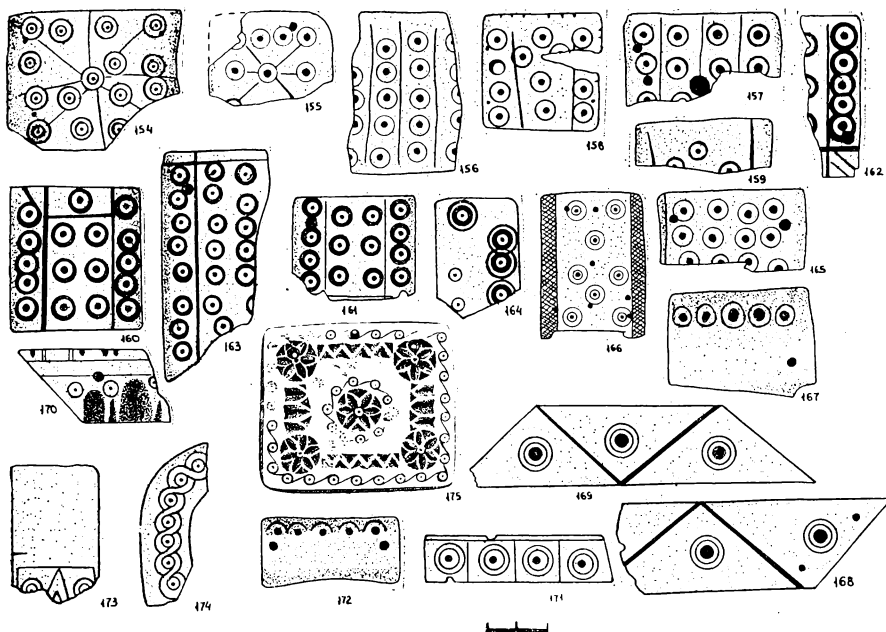


Рис. 9. Накладные пластины для украшения предметов домашнего обихода

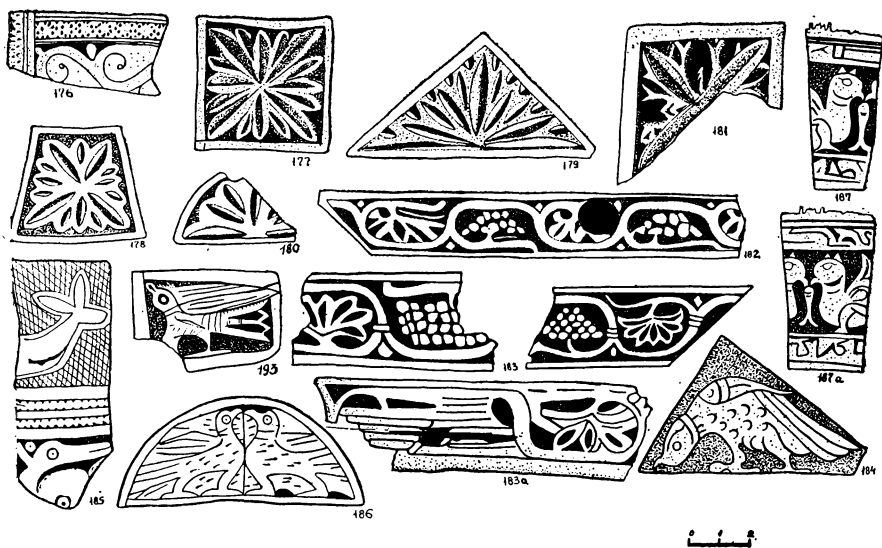


Рис. 8. Накладки для коробочек и шкатулок

Немногочисленны находки пластин с изображением животных (№ 184), известных по публикациям А. В. Банк³⁹. Пластины с изображением животных и растительным орнаментом разнообразной формы: трапеции, треугольники, прямоугольники. Из находок данной группы следует остановиться на пластинке трапециевидной формы (наибольшие размеры 5,1×3,0×0,45 см), где с обеих сторон выгравировано изображение птиц, фон заглублен, с длинных сторон пластинка косо спилена и зашлифована. Вверху остатки зубцов. Часть наборной пластины, возможно, гребня (№ 187)⁴⁰.

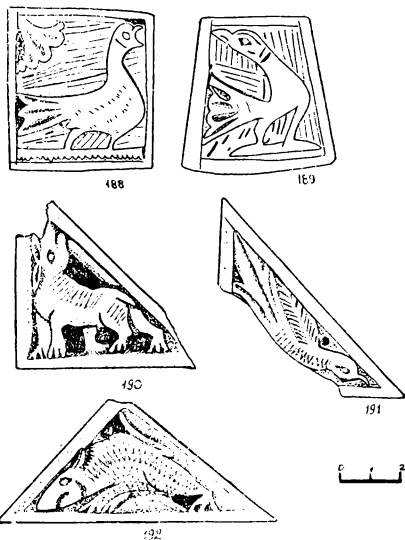


Рис. 10. Резные накладные пластины для украшения шкатулок

* * *

Изучение изделий производственного характера позволяет судить о распространенности прядения и ткачества среди жителей Херсона, о работе местных гончаров, вязальщиков сетей. Различные бытовые предметы, в том числе и художественная резная кость, свидетельствуют о достаточно развитых художественных вкусах горожан. Безусловно, некоторые изделия уступали столичным образцам, являясь их копией⁴¹, но

в то же время сюжеты местных резчиков полны своеобразия и иногда отличаются высоким качеством исполнения. В то же время имеются отдельные поделки (пуговицы и игральные фишки) абсолютно аналогичные коринфским. Это обстоятельство свидетельствует о единых эстетических принципах, о распространенности «модных» вещей во всем византийском мире.

В качестве материала употреблялась кость крупных домашних животных, рог козы, оленя. Заготовки встречаются в средневековых слоях, что свидетельствует о наличии нескольких мастерских⁴². Изучение поделок позволяет проследить технические приемы мастеров Херсона, которые почти не отличались от технологических приемов древнерусских резчиков.

Настоящая статья — первая более или менее полная публикация костяных изделий крымских средневековых мастеров, дальнейшее изучение материала позволит выделить своеобразие изделий из Херсона по сравнению с другими городами Крыма (Бакла, Мангуп) и в то же время более полно проследить единство эстетических критериев средневековых горожан.

КАТАЛОГ

находок изделий из кости

№ п/п	Инвентарный №	Размеры	Период бытования (век)	Место или автор раскопок
1	ГХЗ № 1587	D=4,2; h=2,5		Раскопки Р. Х. Лепера
2	ГХЗ № 47/36641	D=4,0; h=2,5	XI—XII	Портовый квартал
3	ГХЗ № 26/36842	D=3,0; h=1,2	IX—X	Портовый квартал
4	ГХЗ № 2025	D=2,6; h=1,5		Раскопки Р. Х. Лепера
5	ГИМ № 100860/25	l=10,3; ширина 2,7 см	VI—VIII	Раскопки Н. В. Пятышевой
6	ГХЗ № 2777	l=7,8; ширина 2,1		Раскопки
7	ГХЗ № 24/36844	l=10,3; толщина 0,4—0,6	IX—X	Р. Х. Лепера, 1908 Портовый квартал
8	ГХЗ № 2160	l=9,0		Раскопки Р. Х. Лепера, 1909
9	ГХЗ № 13/36660	обломок		Портовый квартал
10	ГХЗ № 5/36768	l=9,0	XI—XII	Портовый квартал
11	ГИМ № 39946	l=12,0		Раскопки К. К. Косцюшко
12	ГХЗ № 26/36836	l=10,5	VI	Портовый квартал
13	ГХЗ № 2814	l=10,3	IX—X	»
14	ГХЗ № 3/36866	l=10,3	IX—X	»
15	ГХЗ № 289	l=9,7		Раскопки Р. Х. Лепера
16	ГХЗ № 185	l=3,9		Раскопки Р. Х. Лепера
17	ГХЗ № 5034	l=10,0		Раскопки Р. Х. Лепера
18	ГХЗ № 10/36702	l=8,3	XII—XIII	Портовый квартал
19	ГХЗ № 4304	7,4×1,07×0,5		Раскопки Р. Х. Лепера
20	ГХЗ № 845	5,8×6,5×0,4		Раскопки Р. Х. Лепера
21	ГИМ № 101805	16,9×2,1×0,3		Участок I в.—3, 1970 г. Раскопки Н. В. Пятышевой
22	ГХЗ № 22/36828	h=2,8; D=2,2—1,8		Портовый квартал
23	ГХЗ № 3069	h=2,3; D=1,8		Раскопки Р. Х. Лепера
24	ГИМ № 1207 оп. 931	h=2,3	IX—X	Раскопки Н. В. Пятышевой
25	ГХЗ № 3805	h=4,3; D=3,0		Раскопки Р. Х. Лепера
26	ГХЗ № 30/36901	h=2,7; D=2,0—1,8	XII—XIII	Портовый квартал
27	ГХЗ № 14/36664	h=3,2; D=2,4—2,2	XII—XIII	»
28	ГХЗ № 2107	h=1,6; D=1,8		Портовый квартал Раскопки
29	ГХЗ № 8/36782	l=8,4	IX—X	Р. Х. Лепера Портовый квартал

№ п/п	Инвентарный №	Размеры	Период бы- тования (век)	Место или автор раскопок
30	ГХЗ № 13/36738	1=2,2 (обломок)	XI—XII	Портовый квартал Раскопки Р. Х. Лепера
31	ГХЗ № 1680	1=8,2		
32	ГХЗ № 165	1=4,2	XI—XII	Портовый квартал Раскопки К. К. Косцюшко
33	ГХЗ № 4965	1=5,7		
34	ГХЗ № 4965	1=2,5	XI	Портовый квартал Раскопки Н. В. Пяташевой
35	ГХЗ № 13/36723	1=8,0		
36	ГИМ № 3631	1=4,3	XIII—XIV	Портовый квартал Раскопки Н. В. Пяташевой
37	ГХЗ № 36366	9,0×2,0×1,0		
38	ГХЗ № 22/36647	1=5,2	XII—XIV	Портовый квартал Раскопки Н. В. Пяташевой
39	ГИМ № 232	1=4,2		
40	ГХЗ № 6/36788	9,1×2,1×0,4	IX—X	Портовый квартал Раскопки Р. Х. Лепера
41	ГХЗ № 323	1=11,0		
42	ГХЗ № 1284	1=13,5	XII—XIII	Портовый квартал Раскопки Р. Х. Лепера
43	ГХЗ № 2/36704	1=9,0		
44	ГХЗ № 57/36901	22,7×2,4×0,3	XII—XIII	Портовый квартал Раскопки Р. Х. Лепера
45	ГХЗ № 115/36992	1=8,2		
46	ГХЗ № 13/36903	1=10,0	XIV	Портовый квартал Раскопки Р. Х. Лепера
47	ГХЗ № 243/36992	1=7,1		
48	ГХЗ № 2633	1=8,2	XII—XIII	Портовый квартал Раскопки Р. Х. Лепера
49	ГХЗ № 1854/2	1=7,0		
50	ГХЗ № 44/37014	1=7,7	XIII—XIV	Портовый квартал Раскопки Р. Х. Лепера
51	ГХЗ № 293	1=8,8		
52	ГХЗ № 239/36992	1=11,0	XII—XIII	Портовый квартал Раскопки Р. Х. Лепера
53	ГХЗ № 4804	1=6,3		
54	ГХЗ № 1115	1=5,3	XII—XIII	Портовый квартал Раскопки Р. Х. Лепера
55	ГХЗ № 2076	1=10,9		
56	ГХЗ № 240/36992	10,5×2,6	XIII—XV	Портовый квартал Раскопки Р. Х. Лепера
57	ГХЗ № 241/36992	10,0×2,5		
58	ГХЗ № 139	1=12,4	XIII—XIV	Портовый квартал Раскопки Р. Х. Лепера
59	ГХЗ № 1249	1=16,4		
60	ГХЗ № 1646	5,7×1,6×0,2	XIII—XIV	Портовый квартал Раскопки Р. Х. Лепера
61	ГХЗ № 4736	7,0×1,4×0,4		
62	ГХЗ № 350/36677	10,0×4,3	XIII—XIV	Портовый квартал Раскопки Р. Х. Лепера
63	ГХЗ № 6/36793	9,0×1,2		
64	ГИМ № 23573	5,5×4,2	IX—XI	Портовый квартал Раскопки Н. В. Пяташевой
65	ГХЗ № 37/36840	1=13,8		

№ п/п	Инвентарный №	Размеры	Период бы- тования (век)	Место или автор раскопок
66	ГХЗ № 14/36723	D=2,6; h=1,0	XI—XII	Портовый квартал
67	ГХЗ № 107/37018	D=2,0; h=0,6	XIII—XIV	Портовый квартал
68	ГХЗ № 330	D=2,0; h=0,5		Раскопки Р. Х. Лепера
69	ГХЗ № 51/36735	D=2,5; h=1,8	XIII—XIV	Портовый квартал
70	ГХЗ № 36737	D=2,3; h=0,8	XII—XIII	Портовый квартал
71	ГХЗ № 21/36647	D=2,3; h=0,9	XIII—XIV	Портовый квартал
72	ГХЗ № 116/36922	D=2,6; h=0,6	XIII—XIV	Портовый квартал
73—75	ГХЗ № 4015; —2050; —1361	D=2,0; h=0,8 D=1,5; h=0,5 D=1,9; h=0,6		Раскопки Р. Х. Лепера
76	ГХЗ № 2917	2,3×1,7×0,4		Раскопки Р. Х. Лепера
77	ГХЗ № 3150	1,8×1,6×0,8		Раскопки Р. Х. Лепера
78	ГХЗ № 1968	D=1,6		Раскопки Р. Х. Лепера
79	ГХЗ № 2498	D=2,0; h=1,2		Раскопки Р. Х. Лепера
80	ГХЗ № 21/36783	D=2,4; h=2,1	X—XII	Портовый квартал
81,	ГХЗ № 117/36992	D=1,9—2,0; h=2,0	XIII—XIV	Портовый квартал
82	ГХЗ № 21/36783	D=1,7—2,0; h=1,9		
83	ГХЗ № 14/36738	l=3,6	XI—XII	Портовый квартал
84	ГХЗ № 6/36780	l=2,75	XI—XII	Портовый квартал
85	ГХЗ № 1847	l=2,4		Раскопки Р. Х. Лепера
86	ГХЗ № 7/36879	l=4,7; D=0,5	IX—X	Портовый квартал
87	ГХЗ № 3/36819	l=4,4; D=0,5	IX—X	Портовый квартал
88	ГХЗ № 10/36769	l=5,7; D=0,6	XI—XII	Портовый квартал
89	ГХЗ № 12/36840	l=5,8; D=0,5	X—XIII	Портовый квартал
90	ГХЗ № 15/36829	l=6,8; D=0,4	XIII—XIV	Портовый квартал
91—96	ГХЗ № 2962, 1719, 1060, 4136, 1542, 100	l=5,1; 5,2; 4,5; 4,9; 6,7; 4,5; D=0,4—0,6		Раскопки Р. Х. Лепера
97—98	ГХЗ № 218, 3504	l=7,2; 9,1; D=0,6—0,9		Раскопки Р. Х. Лепера
99	ГХЗ № 4965	l=9,2; D=0,7		Раскопки К. К. Косцюшко
100—	ГХЗ № 2956,	l=5,5; 10,5;		Раскопки
101	2013	D=0,6—0,5		Р. Х. Лепера
102	ГХЗ № 13/36828	l=7,4; D=0,7— 0,9	IX—X	Портовый квартал
103	ГХЗ № 6/36768	l=9,0; D=0,5— 0,7	XI—XII	Портовый квартал
104	ГХЗ № 667	l=7,2		Раскопки Р. Х. Лепера
105,	ГХЗ № 2672;	5,9×4,4×1,4		Раскопки
106	2737	5,0×3,5×1,1		Р. Х. Лепера
107	ГХЗ № 6/36728	l=2,5		Портовый квартал
108	ГХЗ № 520/36588	l=7,9	XII—XIII	Портовый квартал
109	ГХЗ № 21/36688	l=5,2	XI—XII	Портовый квартал
110	ГХЗ № 29/36741	l=5,0	XIII	Портовый квартал

№ п/п	Инвентарный №	Размеры	Период бы- тования (век)	Место или автор раскопок
111	ГХЗ № 1229	5,0×4,3×0,3		Раскопки Р. Х. Лепера
112	ГИМ № 26945	3,7×3,5×0,7		Раскопки К. К. Косцюшко
113	ГХЗ № 137/36992	10,3×1,2	XIII—XIV	Портовый квартал
114	ГХЗ № 2/36661	10,8×1,0×0,9	XIII—XIV	Портовый квартал
115	ГХЗ № 6/36729	8,5×0,9×0,8	XII—XIII	Портовый квартал
116	ГХЗ № 16/36738	6,9×0,8×0,3	XII—XIII	Портовый квартал
117— 119	ГХЗ № 5038, 5048, 449	4,8×0,9×0,4; 7,8×1,2×0,5; 13,0×1,2×0,4		Раскопки Р. Х. Лепера
120	ГХЗ № 36588	8,2×0,9—0,75× ×0,4	XIV	Портовый квартал
121— 122	ГХЗ № 2221, 2741	11,5×1,4×0,3; 14,5×2,6×0,55		Раскопки Р. Х. Лепера
123, 124	ГХЗ № 2/36833	D=2,1—2,2; h=0,7	IX—XI	Портовый квартал
125	ГХЗ № 11/36863	D=2,3—2,4; h=0,4	IX—XI	Портовый квартал
126	ГХЗ № 28/36769	D=2,5; h=0,8	IX—X	Портовый квартал
127	ГХЗ № 32/36901	D=2,6; h=0,6	XI—XII	Портовый квартал
128	ГХЗ № 30/36737	D=2,4—2,6; h=0,7	XI—XII	Портовый квартал
129	ГХЗ № 32/36737	D=2,5—2,6; h=0,5	XI—XII	Портовый квартал
130	ГХЗ № 46/36641	D=2,3—2,6; h=0,6	XI—XII	Портовый квартал
131	ГХЗ № 30/36737	D=2,4—2,6; h=0,7	XI—XII	Портовый квартал
132	ГХЗ № 5/36728	D=2,2—2,3; h=0,6	IX—X	Портовый квартал
133	ГХЗ № 3/36778	D=2,4—2,5; h=0,7	XI—XII	Портовый квартал
134	ГХЗ № 29/36737	D=2,4; h=0,4	XI—XII	Портовый квартал
135	ГХЗ № 8/36749	D=2,0; h=0,4	XIII	Портовый квартал
136	ГХЗ № 118/36992	D=2,4; h=0,6	XIII	Портовый квартал
137	ГХЗ № 16/36939	h=2,1	IX—X	Портовый квартал
138	ГХЗ № 31/36749	h=2,3	XIII	Портовый квартал
139	ГХЗ № 4/36824	h=1,4	XIII	Портовый квартал
140	ГХЗ № 29/36901	D=4,0; h=0,5	XII—XIII	Портовый квартал
141	ГХЗ № 9/36769	D=3,7—3,9	IX—X	Портовый квартал
142	ГХЗ № 5163	D=4,0; h=0,8		Раскопки Р. Х. Лепера
143	ГХЗ № 43/37014	8,8×2,4×0,7	XIII—XIV	Портовый квартал
144	ГХЗ № 11/36702	D=5,0; l=8,6	XII—XIII	Портовый квартал
145	ГХЗ № 5/36835	D=5,0; l=8,5	IX—X	Портовый квартал
146	ГХЗ № 15/36842	D=3,7; l=4,4	IX—X	Портовый квартал
147	ГХЗ № 11/36796	D=3,2; l=2,4	XI—XII	Портовый квартал
148	ГХЗ № 12/36732	D=5,0; h=2,9	XI—XIII	Портовый квартал
149	ГХЗ № 96/36588	D=2,1; l=6,9	XIII—XIV	Портовый квартал
150	ГХЗ № 19/36975	D=1,4; l=5,2	IX—X	Портовый квартал
151	ГХЗ № 10/36831	3,8×1,5× 0,2—0,8	IX—X	Портовый квартал
152	ГХЗ № 5/36853	l=3,7	IX—X	Портовый квартал
153	ГХЗ № 60/36588	10,0×2,2	XIV	Портовый квартал

№ п/п	Инвентарный №	Размеры	Период бы- тования (век)	Место или автор раскопок
154	ГХЗ № 17/36753	5,7×4,5×0,4	XI—XII	Портовый квартал
155	ГХЗ № 3/36726	4,1×3,5×0,2	XII—XIII	Портовый квартал
156	ГХЗ № 24/36836	5,2×3,5×0,2	IX—X	Портовый квартал
157	ГХЗ № 4147	5,2×2,9×0,6		Раскопки Р. Х. Лепера
158	ГХЗ № 5/36788	3,9×3,7×0,2	XI—XII	Портовый квартал
159	ГХЗ № 2607	4,7×1,7×0,3		Раскопки Р. Х. Лепера
160	ГИМ № 100070/374	4,7×4,3×0,3	IX—XI	Раскопки Н. В. Пятышевой, участок I И,
161	ГХЗ № 28/36852	4,0×3,2×0,3	XI—XII	Портовый квартал
162	ГХЗ № 3/36864	5,2×1,9×0,2	XII—XIII	Портовый квартал
163	ГХЗ № 50/36735	7,4×3,6×0,3	XI—XIII	Портовый квартал
164	ГХЗ № 24/36828	3,6×2,8×0,2	IX—X	Портовый квартал
165	ГХЗ № 1401	4,8×2,6×0,3		Раскопки Р. Х. Лепера
166	ГХЗ № 54/36735	4,6×3,3×0,3	XI—XII	Портовый квартал
167	ГХЗ № 4/36826	4,8×3,6×0,7	XI—XIII	Портовый квартал
168	ГХЗ № 26/36669	9,0×2,9×0,2	XII—XIV	Портовый квартал
169	ГИМ № 23580	10,0×2,1×0,35		Раскопки К. К. Косцюшко
170	ГХЗ № 14/36799	4,0×2,4×0,5	XI—XII	Портовый квартал
171	ГХЗ № 9/36666	6,0×1,5×0,25	XIII	Портовый квартал
172	ГХЗ № 20/36712А	4,6×2,2×0,2	XII—XIII	Портовый квартал
173	ГХЗ № 9/36947	3,9×2,8×0,2	IX—X	Портовый квартал
174	ГХЗ № 11/36718	5,0×1,5×0,2	XII—XIII	Портовый квартал
175	ГХЗ № 7/36694	6,2×5,4×0,2	XIII—XIV	Портовый квартал
176	ГХЗ № 78/37011	4,2×2,0×0,2	XIII—XIV	Портовый квартал
177	ГХЗ № 37/36842	4,5×4,4×0,4	IX—X	Портовый квартал
178	ГХЗ № 53/36732	4,6×2,9×0,3	XI—XII	Портовый квартал
179	ГХЗ № 3/36732	8,5×4,1×0,4	IX—X	Портовый квартал
ср.	№ 8/36804	7,5×3,5×0,4		Портовый квартал
180	ГХЗ № 7/36751	5,4×2,7	XII—XIII	Портовый квартал
ср.	10/36718			
181	ГИМ № 78607	5,2×5,1×0,4		Находка 60-х гг. XIX в.
182	ГХЗ № 21/36742	14,1×2,3×0,45	XI—XII	Портовый квартал
183	ГИМ № 26975, 25751, 33426	обломки		Раскопки К. К. Косцюшко
184	ГХЗ № 49/36735	8,0×4,5×0,4	XII—XIII	Портовый квартал
185	ГИМ № 100070	7,8×3,0×0,1	IX—X	Раскопки Н. В. Пятышевой
186	ГИМ № 25736	8,0×3,5×0,5		Раскопки К. К. Косцюшко
187	ГИМ № б. н.	5,1×3,0×0,45		Раскопки 187 г.
188—	ГИМ 26945,			Раскопки
193	39246, 26436, 78607, 26945			К. К. Косцюшко

ПРИМЕЧАНИЯ

¹ **Якобсон А. Л.** Раннесредневековый Херсонес.— МИА, 1959, № 63, с. 300—301.

² **Якобсон А. Л.** Средневековый Херсонес (XII—XIV вв.).— МИА, 1950, № 17, с. 101—166.

³ **Белов Г. Д.** К изучению экономики и быта позднесредневекового Херсонеса.— СА, 1941, т. 7, с. 231—243.

⁴ **Белов Г. Д.** Отчеты о раскопках в Херсонесе за 1935—1936 гг. Симферополь. 1938; **Он же.** Раскопки в Северной части Херсонеса в 1931—1933 гг.— МИА, 1941, № 4; **Белов Г. Д., Стржелецкий С. Ф., Якобсон А. Л.** Отчеты (раскопки 1937—1938 гг.).— МИА, 1953, № 34; **Якобсон А. Л.** Раскопки средневековых слоев Херсонеса.— ҚСНИМҚ, 1950, № 35, с. 107—121.

⁵ **Банк А. В.** Старые находки из Херсонеса в свете некоторых новых данных.— ВВ, 1956, № 9, с. 187—189.

⁶ См. напр.: ОАК за 1897, СПб., 1900, с. 111; ОАК за 1896, СПб., 1898, с. 171; ОАК за 1895, СПб., 1897, с. 93 и др.

⁷ **Косцюшко-Валюжинич К. К.** Отчет о раскопках в Херсонесе Таврическом в 1903 году.— ИАК, 1905, № 16, с. 43.

⁸ **Давидан О. И.** Гребни Старой Ладogi.— АСГЭ, 1962, вып. 4, с. 95—108. **Она же.** Староладогские изделия из кости и рога.— АСГЭ, 1966, вып. 8, с. 103—115; **Она же.** К вопросу о происхождении и датировке ранних гребенок Старой Ладogi.— АСГЭ, 1968, вып. 10, с. 54—63.

⁹ **Изюмова С. А.** Техника обработки кости в дьяконовское время и в древней Руси.— ҚСНИМҚ. 1949, № 30, с. 15—25; **Тотев Т.** За обработка на кост в средновековна България.— Археология. София, 1963, № 3, с. 83—92.

¹⁰ **Davidson Gladis R.** The Minor Objects.— Corinth. Princeton—New Jersey, 1952, vol. 12.

¹¹ В составе объединенной экспедиции постоянно сотрудничали Уральский и Харьковский государственные университеты, Херсонесский музей. Некоторые результаты раскопок опубликованы: **Даниленко В. Н., Романчук А. И.** (редакторы-составители). Сводный отчет о раскопках в Херсонесе Объединенной экспедиции в 1963—1964 гг.— АДСВ, 1971, вып. 7, с. 7—61; **Кучма В. В., Романчук А. И.** Раскопки на юго-восточном участке портового района.— АДСВ, 1973, вып. 9, с. 7—12; **Кадеев В. И.** Раскопки в «центре участка».— Там же, с. 13—27. В настоящей статье использованы практически все материалы из фондов Херсонесского музея, где хранятся находки из портового квартала, исключение составляют несколько десятков предметов, отобранных для создания экспозиции средневекового зала Л. Г. Колесниковой, которые недоступны для изучения начиная с 1970 г. За возможность использовать материал в настоящей публикации выражаем признательность И. А. Антоновой, В. Н. Даниленко, В. И. Кадееву, а также Н. В. Пяташевой, начальнику экспедиции ГИМа.

¹² **Иванов В. Х.** Якутская резьба по кости. М., 1979.

¹³ Г. Д. Белов полагал, что подобные поделки могли использовать для шлифовки мрамора (МИА, 1953, № 34, с. 135, рис. 44а).

¹⁴ Близкие по форме костяные штампики находил М. А. Фронджуло в слоях IX—X вв./Фронджуло М. А. Разкопки жилих комплексів на середовичному поселенні поблизу с. Планерске (1954—1955 pp.).— Археологія, 1961, № 12, с. 175, табл. 1, 4.

¹⁵ **Hrubý V.** Slovenske Kostěné predměty a j eich v ýroba na Moravě.— Památku archeologické, 1957, t. 48, S. 213.

¹⁶ **Hrubý V.** Slovenske Kostěné predměty..., S. 151, Obr. 17, 14—17,

¹⁷ **Юра Р. О.** Древний Колодяжин.— Археологічні пам'ятки УРСР, 1962. № 12, с. 106, рис. 34, 3.

¹⁸ **Юра Р. О.** Древний Колодяжин, с. 106, рис. 34, 3.

¹⁹ Близкой формы см. наконечник стрелы XII—начала XIII в. из Колодяжина (**Юра Р. О.** Древний Колодяжин..., с. 106, рис. 34, 9).

²⁰ Хазанов А. М. Очерки военного дела у сарматов. М., 1971, табл. 17, 1—3.

²¹ Гроздилов Г. П. Раскопки древнего Пскова.— АСГЭ, 1962, № 4, с. 62-рис. 48, 4.

²² В позднеантичный период употреблялись гребни с полукруглыми пластинами. **Кадзэв В. И.** Косторізне виробництво у пізньюантичному Херсонесі.— Археологія, 1969, № 66, с. 238, рис. 1.

²³ **Косцюшко-Валожинич К. К.** Отчет о раскопках в Херсонесе в 1902 году.— ИАК, 1904, вып. 9, с. 59.

²⁴ **Давидан О. И.** Гребни Старой Ладogi.— АСГЭ, 1962, № 4, с. 99.

²⁵ **Седов В. В.** Древнерусское поселение близ города Вязники.— КСИИМК, 1961, № 85, с. 104, рис. 39, 6; **Федоров Г. Б.** Городище Екимавцы (работа Славяно-днестровской экспедиции в 1951 г.).— КСИИМК, 1953, № 50, рис. 53, 2; **Давидан О. И.** Гребни Старой Ладogi..., с. 102.

²⁶ Corinth, vol. 12, T. 124, № 2584, 2585.

²⁷ **Белов Г. Д.** Раскопки в Северной части Херсонеса в 1931—1933 гг.— МИА, 1941, № 4, с. 235.

²⁸ **Гадло О. В.** Графічні зображення на кістяному виробі Салтово-маяцкої культури.— Археологія, 1968, № 21, с. 223, рис. 2.

²⁹ **Кіліэвич С. Р.** Археологічні розкопки біля с. Жовнин.— Археологія, 1965, № 19, с. 193, рис. 4. **Килиевич С. Р.** датирует их XI—XIII вв. К этому же времени относятся находки из Троицкого раскопа в Новгороде (№ 290, коллекция 27, 1974 г.). Выражаю признательность В. Л. Янину и Е. А. Рыбиной за показ неопубликованного материала.

³⁰ Corinth, vol. 12, T. 138, № 2904.

³¹ **Hruby V.** Slovenské kostěné předměty..., S. 119, Obr. 1, 2.

³² Corinth, vol. 12, T. 99.

³³ Corinth, vol. 12, T. 99, № 1695.

³⁴ При рассмотрении этой группы использованы находки только из портового района.

³⁵ См. напр.: ОАК за 1895 г., СПб., 1897, с. 93, рис. 239; ОАК за 1897 г. СПб., 1901, с. 11, рис. 223; ИАК, 1904, вып. 19, с. 62, рис. 38; **Белов Г. Д.** Раскопки..., с. 233, рис. 54, 55 и др.

³⁶ **Банк А. В.** Старые находки из Херсонеса в свете некоторых новых данных.— ВВ, 1956, 9, с. 186—189.

³⁷ **Банк А. В.** Прикладное искусство Византии IX—XII вв. М., 1978, с. 82—88.

³⁸ Искусство Византии в собраниях СССР. М., 1977, т. 2, с. 104, 109.

³⁹ Хранящиеся в Эрмитаже пластинки собраны во 2-м томе каталога. Искусство Византии в собраниях СССР, с. 111. В каталог не включены 11 пластинок из собраний ГИМА.

⁴⁰ **Мансветов И.** Историческое описание древнего Херсонеса и открытых в нем памятников. М., 1872, с. 96, № 117.

⁴¹ **Банк А. В.** Прикладное искусство Византии IX—XII вв. М., 1978, с. 83. Речь идет о находке ларца, который близок к некоторым константинопольским образцам. А. В. Банк датирует ларец XI—XII вв., отмечая, что на это, кроме стиля, указывают условия находки. Автор раскопок и первый издатель данного ларца отмечает, что он найден в слое одного из последних пожаров Херсонеса и характеризует быт города XIII—XIV вв. (См.: **Даниленко В. Н.** Некоторые итоги раскопок Херсонеса Таврического (1958—1964 гг.)— Учен. зап. Перм. ун-та, 1966, № 143, с. 80).

⁴² Остатки одной мастерской были выявлены К. К. Орловым при раскопках средневекового слоя (XIII—XIV вв.) в районе античного театра (устное сообщение К. К. Орлова).