

УДК 712.253

Власова Мария Фёдоровна,

кандидат экономических наук, доцент,
кафедра экономики и управления строительством и рынком недвижимости,
Институт экономики и управления,
ФГАОУ ВО «Уральский федеральный университет имени первого Президента России
Б.Н.Ельцина»
г. Екатеринбург, Российская Федерация

Еремин Никита Александрович,

студент,
кафедра строительных конструкций и механики грунтов,
Институт строительства и архитектуры,
ФГАОУ ВО «Уральский федеральный университет имени первого Президента России
Б.Н.Ельцина»
г. Екатеринбург, Российская Федерация

Романова Александра Вячеславовна,

студент,
кафедра строительных конструкций и механики грунтов,
Институт строительства и архитектуры,
ФГАОУ ВО «Уральский федеральный университет имени первого Президента России
Б.Н.Ельцина»
г. Екатеринбург, Российская Федерация

**МОДЕРНИЗАЦИЯ ПАРКОВ КАК ОДНО ИЗ РЕШЕНИЙ УПРАВЛЕНИЯ РАЗВИТИЕМ
ТЕРРИТОРИЙ***Аннотация:*

В статье раскрыты особенности развития парковых и зеленых зон. Изложены приемы модернизации парков на примере развития культурно-спортивной зоны в центре города Верхняя Пышма. Построена информационная модель как образец развития территорий. Проведена оценка влияния общественной-культурной зоны с возможностями спортивного досуга на качество жизни городского населения.

Ключевые слова:

Модернизация парков, методы развития территорий, влияние развития территорий на качество жизни населения.

Парки и зеленые зоны являются неотъемлемой частью городской инфраструктуры и оказывают значительное влияние на качество жизни населения. В суеете городской жизни они являются уединенными уголками природы, где человек может провести время в кругу семьи и друзей, отдохнуть от насущных проблем и насладиться красотой растений и памятников культуры. Кроме того, парки и зеленые зоны играют ключевую роль в поддержании экологической устойчивости городов, помогая улучшить качество воздуха, сохранить биоразнообразие и снизить шумовой фон. Поэтому сохранение и развитие зеленых зон являются одним из важнейших направлений в развитии городской инфраструктуры.

Особенности развития парковых и зеленых зон.

Парки, скверы, как и любые другие виды застройки, имеют свои особенности в проектировании, эксплуатации, обеспечении безопасности и многих других аспектах строительства. Поэтому для определения путей модернизации парка или сквера важным становится вопрос особенностей развития парковых и зеленых зон.

Первая особенность, необходимая для эффективного развития парков и зеленых зон, заключается в планировании и разработке проектов. Парки, в свою очередь, по месторасположению можно разделить на две категории: городские и загородные. Сложность в обустройстве загородных парков (их ещё называют лесопарки) зачастую заключается в благоустройстве леса, обработке от вредителей и клещей, отлове бездомных животных. Важным является создать максимально комфортное передвижение людей по территории парка с нанесением минимального вреда экологической системе, то есть тропы должны быть организованны таким образом, чтобы было срублено минимальное количество деревьев, а передвижение людей пешком или на транспортном средстве было комфортным и безопасным.

Намного больше трудностей возникает в развитии и благоустройстве городских парков и скверов. Так как тут помимо проведения работ по благоустройству территории, отлове бездомных животных и обработке от

вредителей, добавляются ещё такие мероприятия, как зонирование, расчет допустимой антропогенной нагрузки на окружающую среду, инсоляционный анализ, ландшафтный анализ территории и другое. Эти параметры необходимо учитывать для создания комфортной и безопасной среды как для посетителей парка, так и для жителей города, работающих или проживающих рядом с зеленой зоной [1].

Вторая особенность заключается в удовлетворении потребностей населения. При развитии и модернизации парка необходимо учитывать пожелания людей. Для этого необходимо проводить социологические опросы и вовлекать население в мероприятия по созданию концепций развития парка, и его обустройству. Хорошим примером здесь может послужить проект «Эко-Парк Шлюзовой» в городе Тольятти. Организаторы проекта проводили вместе с жителями района субботники, сессии по соучаствующему проектированию [2].

По данным официального сайта администрации городского округа Тольятти 8 апреля 2023 года более 300 неравнодушных горожан высадили 2500 саженцев сосны. Такое участие помогает жителям города стать более ответственными и приверженными сохранению окружающей среды. Это также создает положительную атмосферу и смысл принадлежности к своему городу [3].

Третья особенность включает в себя экономическую составляющую. А именно парк в центре города может стать хорошим центром притяжения населения. Соответственно, это дает возможность бизнесу как в области развлечений, так и в области общественного питания найти новых клиентов. Также если парк находится под надзором администрации города, то к обслуживанию парка будут привлекаться различные подрядные организации, что также помогает бизнесу развиваться.

Исходя из перечисленных особенностей развития парковых и зеленых зон, можно смело заявить, что модернизация парка в городе приносит пользу не только населению с точки зрения рекреационных ресурсов, но и дает бизнесу возможность для развития и поиска новых рынков. Развитие и сохранение парков и зеленых зон необходимы для улучшения окружающей среды и качества жизни людей. Взаимодействие городских властей и местных жителей в этом вопросе является ключевым.

Приемы модернизации парков на примере развития культурно-спортивной зоны в центре города Верхняя Пышма.

Администрацией города Верхняя Пышма было выдано задание по развитию общественной-культурной зоны в центре г. Верхняя Пышма. Группа студентов института строительства и архитектуры разработала концепцию по развитию выделенной территории. И для наглядного представления способов модернизации парков предлагается рассмотреть данный проект.

На сегодняшний день территория парка представляет собой зеленую зону с фонтаном по центру площади, небольшой детской площадкой, наличием двух скульптур («Медведь», «Лось») и скамейками по периметру центральной площади.



Рисунок 1 – Фонтан

В настоящее время этот парк находится в удовлетворительном состоянии, но у этого места есть ряд особенностей, которые могут раскрыть потенциал данной зеленой зоны.

Особенности территории:

- парк находится в центре города, что обеспечивает большой поток прохожих;
- инфраструктура вокруг парка довольно современная;
- рядом с парком находится спортивный комплекс и бассейн, а это, в свою очередь, означает присутствие детей и их родителей на территории;
- в парке уже обеспечено достаточное освещение.

Помимо анализа территории при создании концепции также учитывался социально-экономический анализ выделенного района, был проведен социологический опрос населения, направленный на выявление потребностей жителей города. Результаты опроса показали, что большинство респондентов хотели бы видеть больше парков, спортивных площадок и малых архитектурных форм в городе Верхняя Пышма.



Рисунок 2 – Карта территории парка в настоящее время

7. Как вы считаете, чего не хватает г. Верхняя Пышма в развитии спортивно-культурной зоны?

22 ответа

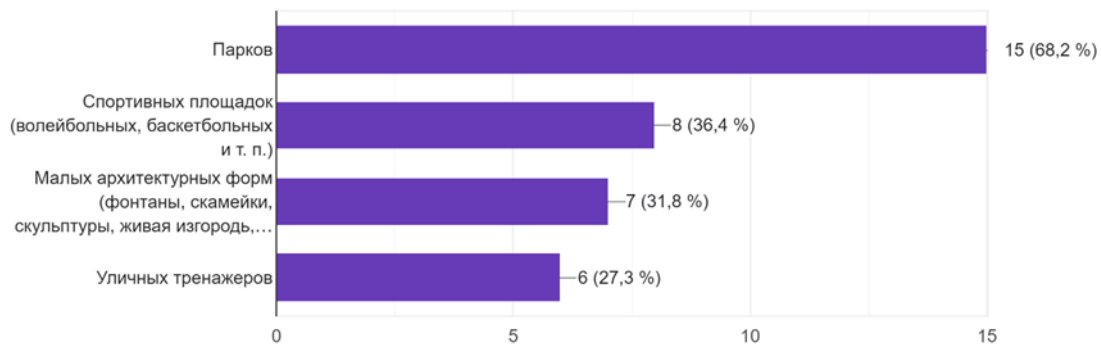


Рисунок 3 – Результаты социологического опроса

Далее учитывая анализ территории и результаты опроса, начался процесс создания концепции модернизации парка. Работая над проектом, студенты ориентировались на интересные решения в области проектирования парков в Российской Федерации. В частности, была использована идея амфитеатра из «Парка Галицкого», расположенного в городе Краснодар. Только в данном проекте в амфитеатре не проводят мероприятия или трансляции футбольных матчей, а разместили по центру пруд. В амфитеатре посетители парка могут посидеть на ступенях, которые сделаны из дерева, и понаблюдать за движением воды. Также данная композиция размещена в центре парка, а тропы созданы таким образом, что любой человек, который даже не собирался гулять в парке, а просто хотел сократить маршрут, обязательно пройдет мимо амфитеатра [4].

Были применены меры по функциональному зонированию территории. Если обратить внимание на план парка, то можно заметить, что территория разделена на 4 тематических зоны:

- зона отдыха (левый нижний квадрат);
- спортивная зона (левый верхний квадрат);
- детская зона (правый верхний квадрат);
- зона кафе (правый нижний квадрат).

Не остались без внимания и растения. Например, выбор растительности связан со стремлением снизить шумовой фон и создать препятствие для проникновения пыли и грязи в зеленую зону. Зеленая изгородь высотой 1 м будет препятствовать попаданию пыли и выхлопных газов в парк, а многолетние деревья снизят шумовой фон города. В добавок к этому будут посажены деревья из лиственных и хвойных пород. Лиственные деревья

очень хорошо поглощают городской шум, а хвойные – зеленые круглый год и легко справляются со снеговой и ветряной нагрузкой [5].

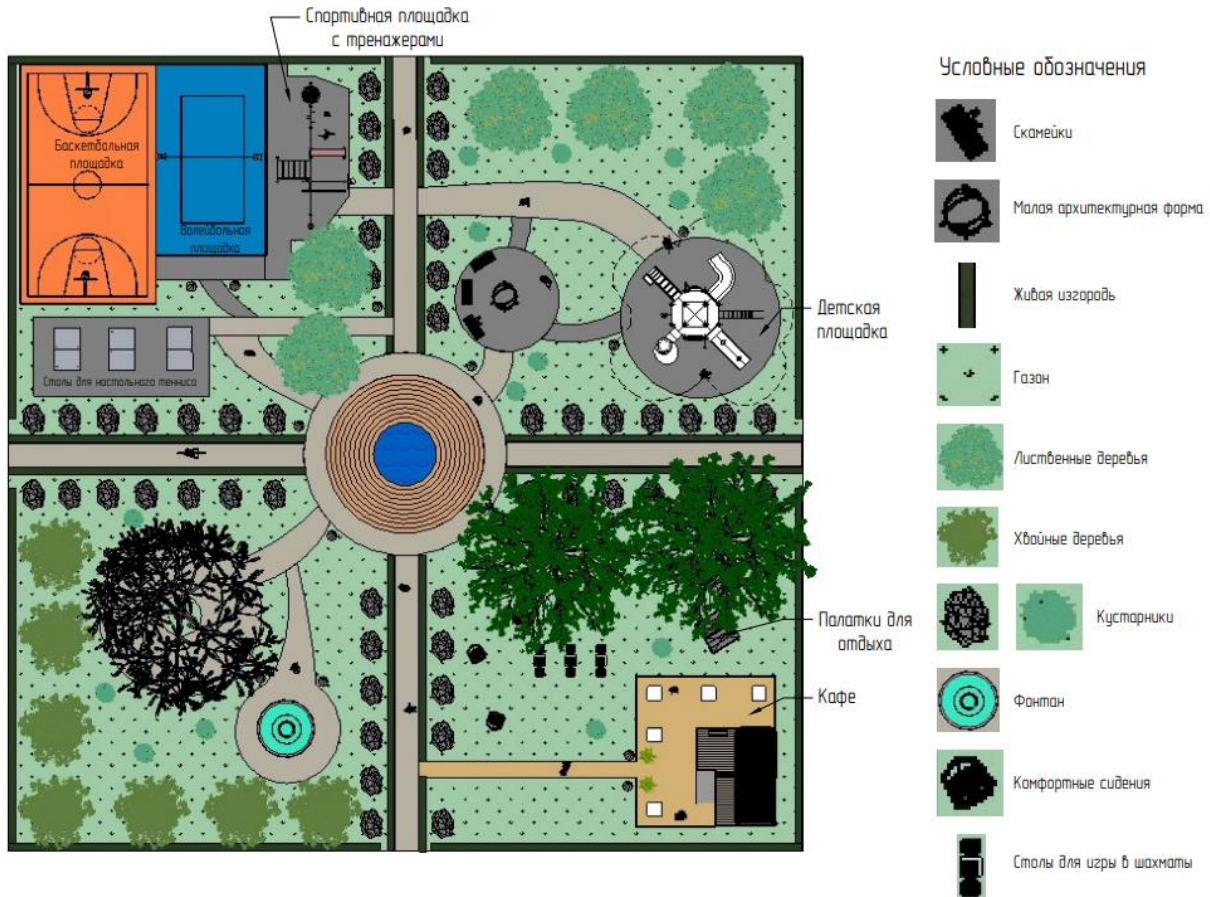


Рисунок 4 – План парка. Концепция

Учитывались и параметры дорожно-тропиночной сети, а именно было использовано покрытие из камня, для придания эстетической красоты парку и из условия прочности и долговечности материала. Ширина троп была принята с учетом нормативных документов - 1,5 м. В детской и спортивной зонах будет использовано наливное резиновое покрытие, которое обладает хорошими амортизационными характеристиками, что уменьшит риск появления травм при падении [6].

Информационная модель.

Ниже приведены изображения информационной модели модернизированного парка в центре города Верхняя Пышма, для демонстрации приемов развития зеленых зон на конкретном примере.



Рисунок 5 – Информационная модель территории парка



Рисунок 6 – Информационная модель кафе в парке



Рисунок 7 – Информационная модель детской площадки в парке

Влияние общественной-культурной зоны с возможностями спортивного досуга на качество жизни городского населения.

Городские парки – это место, где люди могут проводить свободное время, общаться в непринужденной обстановке, любоваться красотой природы и отдыхать от рабочей рутины.

Парковые зоны являются легкими города и играют значительную роль в жизни не только крупных мегаполисов, но и в жизни небольших провинциальных городов. В свою очередь, деревья, как пылесос, прогоняют через себя загрязнённый воздух, очищая его и насыщая кислородом. В больших городах деревья защищают людей от избытка пыли и выхлопных газов, нейтрализуют оксиды азота и углерода [7].

Здоровые и сильные деревья служат складом углекислого газа. Согласно исследованию австрийского ученого Роджера Ульриха, визуальный контакт с природным окружением способен снизить потребность в анальгетиках у пациентов во время постоперационного периода, сократить количество жалоб на самочувствие и ускорить выздоровление. Более того, парки, в которых есть спортивные сооружения, – отличное место отдыха для тех людей, которые заботятся о своём здоровье и не хотят переплачивать в тёплое время года за тренировки в спортивном зале. Соответственно, благодаря тренажерам и площадкам для игровых видов спорта, повышается количество спортивных, а следовательно, здоровых людей [8].

В заключение хотелось бы отметить, что ответственный подход к развитию парковых зон, создание проекта развития местности, учитывающего потребности населения, в совокупности могут крайне положительно сказаться как на моральном, так и на физическом здоровье населения.

СПИСОК ИСПОЛЬЗОВАННЫХ ИСТОЧНИКОВ

1. СП 475.1325800.2020. Свод правил. Парки. Правила градостроительного проектирования и благоустройства. (дата обращения 10.04.2023).
2. Как в Тольятти создали проект эко-парка по идеям местных жителей [Электронный ресурс]. URL: <https://urbanintonations.ru/shlyuzovoj> (дата обращения 11.04.2023).
3. Официальный сайт Администрации городского округа Тольятти [Электронный ресурс]. URL: <https://tg1.ru/news/item/20942-eko-park-shlyuzovoy-stanovitsya-tolko-luchshe/> (дата обращения 11.04.2023).

4. Парк «Краснодар» («Парк Галицкого») [Электронный ресурс]. URL: <https://kukarta.ru/park-krasnodar-park-galitskogo/> (дата обращения 12.04.2023).
5. Живые изгороди как защита от выхлопных газов и шума [Электронный ресурс]. URL: https://shikremont.ru/articles/blago/blago_1887.html (дата обращения 12.04.2023).
6. Плюсы и минусы покрытий из резиновой крошки [Электронный ресурс]. URL: <https://andraus.ru/plyusy-i-minusy-pokrytij-iz-rezinovoj-kroshki/> (дата обращения 13.04.2023).
7. Зачем сажать лес [Электронный ресурс]. URL: <https://rusclimatefund.ru/news/why-plant-a-forest.html#:~:text=Деревья%2C%20как%20пылесос%2C%20прогоняют%20через,они%20помогают%20сдерживать%20изменение%20климата> (дата обращения 13.04.2023).
8. Городские парки способны улучшить физическое и душевное здоровье человека [Электронный ресурс]. URL: <https://tass.ru/plus-one/5499520> (дата обращения 14.04.2023).

Vlasova Maria Fedorovna

Candidate of Economic Sciences, Associate Professor,
Department of Economics and Management of Construction and Real Estate Market,
Institute of Economics and Management,
Ural Federal University named after the First President of Russia B. N. Yeltsin,
Yekaterinburg, Russian Federation

Eremin Nikita Aleksandrovich

Student,
Department of Building structures and soil mechanics,
Institute of Construction and Architecture,
Ural Federal University named after the First President of Russia B. N. Yeltsin,
Yekaterinburg, Russian Federation

Romanova Alexandra Vyacheslavovna

Student,
Department of Building structures and soil mechanics,
Institute of Construction and Architecture,
Ural Federal University named after the First President of Russia B. N. Yeltsin,
Yekaterinburg, Russian Federation

MODERNIZATION OF PARKS AS ONE OF THE SOLUTIONS FOR MANAGING THE DEVELOPMENT OF TERRITORIES*Abstract:*

The article reveals the features of the development of park and green areas. The techniques of modernization of parks are described on the example of the development of a cultural and sports zone in the center of the city of Verkhnyaya Pyshma. An information model has been built as a model for the development of territories. An assessment of the impact of a social and cultural zone with sports leisure opportunities on the quality of life of the urban population has been carried out.

Keywords:

Modernization of parks, methods of territorial development, the impact of territorial development on the quality of life of the population.