

УДК 30.304

Корюкова Юлия Дмитриевна,
магистрант,
кафедра экономики и управления строительством и рынком недвижимости,
Институт Экономики и Управления,
ФГАОУ ВО «УрФУ имени первого Президента России Б. Н. Ельцина»,
г. Екатеринбург, Россия

Адрианова София Аркадьевна,
магистрант,
кафедра экономики и управления строительством и рынком недвижимости,
Институт Экономики и Управления,
ФГАОУ ВО «УрФУ имени первого Президента России Б. Н. Ельцина»,
г. Екатеринбург, Россия

Власова Мария Федоровна,
кандидат экономических наук, доцент,
кафедра экономики и управления строительством и рынком недвижимости,
Институт экономики и управления,
ФГАОУ ВО «Уральский федеральный университет имени первого Президента России Б.Н.Ельцина»
г. Екатеринбург, Российская Федерация

СОЗДАНИЕ КРЕАТИВНОГО КЛАСТЕРА ДЛЯ РАЗВИТИЯ СОЦИАЛЬНО-ДОСУГОВОЙ ИНФРАСТРУКТУРЫ Г. ВЕРХНЯЯ ПЫШМА

Аннотация:

В современных городских пространствах возрастает потребность в организации комфортного отдыха, разнообразного досуга и реализации творческих возможностей. Развитие социальной инфраструктуры города, захватывающее культурную и творческую сферы, является одним из важнейших факторов повышения качества жизни населения, а также является одной из инновационных областей функционирования современных секторов экономики, в основе которых лежит креативность и наукоемкость. Одним из наиболее интересных и перспективных способов развития территории городов является создание общественно-культурных пространств той или иной направленности. В статье проанализированы факторы развития рекреационной сферы города, обоснована значимость кластерного подхода в развитии социокультурного пространства и предложен вариант создания креативного кластера в восточной части г. Верхняя Пышма.

Ключевые слова:

Креативный кластер, творческий кластер, развитие территории, социально-досуговая инфраструктура, социально-экономическая система, развитие малого города.

Введение

Развитость городской инфраструктуры, уровень благоустройства и качество городской среды являются определяющими факторами формирования территориального облика города, от них напрямую зависит удовлетворенность уровнем жизни горожан, складывается определенное восприятие города, которое, в свою очередь, служит привлечением инвесторов и туристов, обеспечивает приток и закрепление населения в конкретном городе [1]. Значительную роль в социально-экономической системе играет социальная инфраструктура, формирующая качество человеческого потенциала и значение качества среды проживания человека [2].

Благоустроенная территория также является точкой притяжения, привлекающей горожан обликом и содержанием. Данные места притяжения отражают идею социологии городов (М. Вебер), в которой создание городской среды связано с потребностями горожан [3].

Целью данной статьи является обоснование создания креативного кластера для развития социально-досуговой инфраструктуры в восточной части г. Верхняя Пышма.

Комплексный проект Креативного кластера в восточной части г. Верхняя Пышма соответствует основным запросам современного общества и предполагает обеспечение района новой инженерной и социальной инфраструктурой, а также планируемый приток населения из городов Екатеринбургской агломерации.

Креативный кластер с концепцией, направленной на удовлетворение потребностей, социокультурное развитие и проведение комфортного досуга жителей, при этом оптимально наполненный развлекательным, образовательным, досуговым, творческим и деловым направлением, повысит уровень социально-досуговой и

творческой удовлетворенности жителей, создаст новую творческую и креативную точку притяжения в г. Верхняя Пышма.

Ч. Лэндри, исследователь современных экономических процессов, в своих трудах отмечает, что творческая составляющая становится полноценным элементом, обеспечивающим эффективное функционирование социально-экономических систем различного уровня [4].

Изучение и анализ территории

Город Верхняя Пышма находится в Свердловской области, в 1 км к северу от Екатеринбурга, и является его городом-спутником с населением 71,3 тыс. человек. Ведущим звеном экономики Верхней Пышмы является промышленность, представленная 12 крупными и средними предприятиями. В городе находится кинотеатр, ДК «Металлург», детский дом творчества, городской парк культуры и отдыха, парк УГМК, музыкальная школа, художественная школа, школа для слепых и слабовидящих детей. Стоит отметить, что здесь уделяется особое внимание эстетическому и патриотическому воспитанию населения: функционирует уникальный крупнейший музей военной техники под открытым небом, краеведческий музей, городской исторический музей. Таким образом, в Верхней Пышме делается многое для предоставления комфортных условий жизни населению, развития спорта, а также для создания необходимых условий хозяйствования предпринимателей [5], однако социальная и досуговая сфера недостаточно наполнена креативными пространствами – городе нет организованных мест для творчества и самореализации.

Согласно результатам расчета Индекса качества городской среды – инструмента для оценки качества материальной городской среды и условий её формирования, Верхняя Пышма на 2022 год имеет следующие баллы по показателям (рис. 1) [6]:

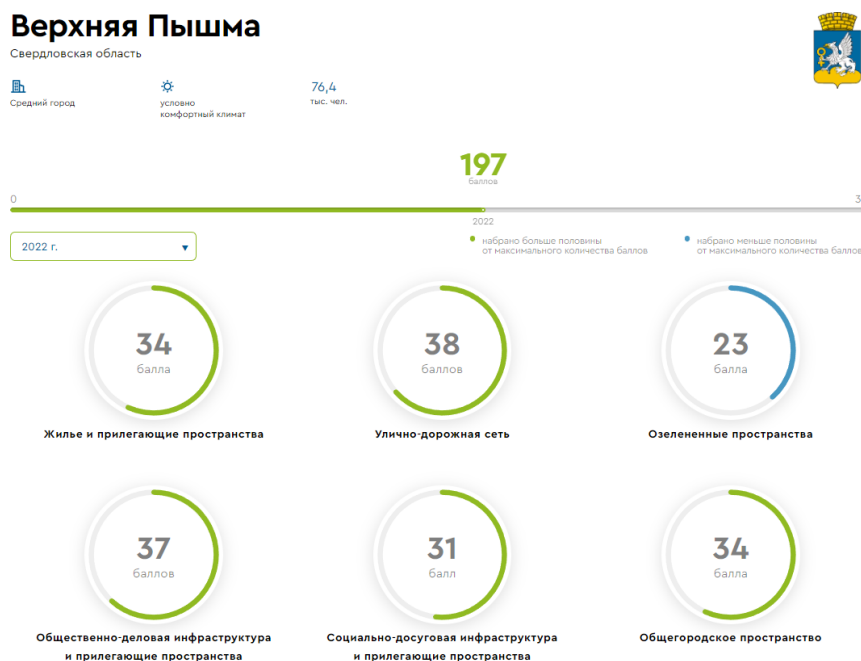


Рисунок 1 – Индекс качества городской среды г. Верхняя Пышма, 2022 год

Источник: <https://индекс-городов.рф/#/>

Таким образом, можно увидеть, что по пяти из шести критериев город считается городом с благоприятной городской средой. Также, годом ранее, по критерию социально-досуговой инфраструктуры и прилегающим пространствам (в число которых входят образовательные учреждения, медицинские учреждения, учреждения культуры, организация спорта, досуга, рекреации, поддержка творческих инициатив и др.) Верхняя Пышма не добирала и половины общих баллов, хоть город и справился с этой целью в 2022 году, все же данное количество баллов является пороговым и низким. Динамика рассматриваемой инфраструктуры представлена на рисунке 2.

Развитие социально-досуговой инфраструктуры за 4 года, согласно Индексу качества городской среды, показало прирост на 5 баллов. Данного прироста недостаточно для качественно развивающегося города, так как по прогнозам развития инфраструктуры города и при реализации дальнейших планов застройки Верхней Пышмы новыми многоэтажными домами необходимо обеспечить его восточную часть социально-досуговыми и творческими объектами для удовлетворения потребностей жителей.

Авторами был проведен онлайн-опрос жителей г. Верхняя Пышма, в котором приняли участие 18 респондентов в возрасте от 18 до 45 лет. Среди респондентов были те, для кого Верхняя Пышма является родным городом. Больше половины респондентов планируют остаться жить в исследуемом городе, при этом 22,2% жителей планируют переехать в другой город. Большинство респондентов считают, что Верхняя Пышма удобна для жизни, другие – 24,1%, скорее не согласны с этим утверждением.



Рисунок 2 – Динамика баллов по социально-досуговой инфраструктуре г. Верхняя Пышма

По мнению жителей, приоритетное внимание стоит уделить улучшению работы медицинских учреждений, решению экологических проблем, контролю работы в сфере ЖКХ и развитию транспортной инфраструктуры (рис. 3).

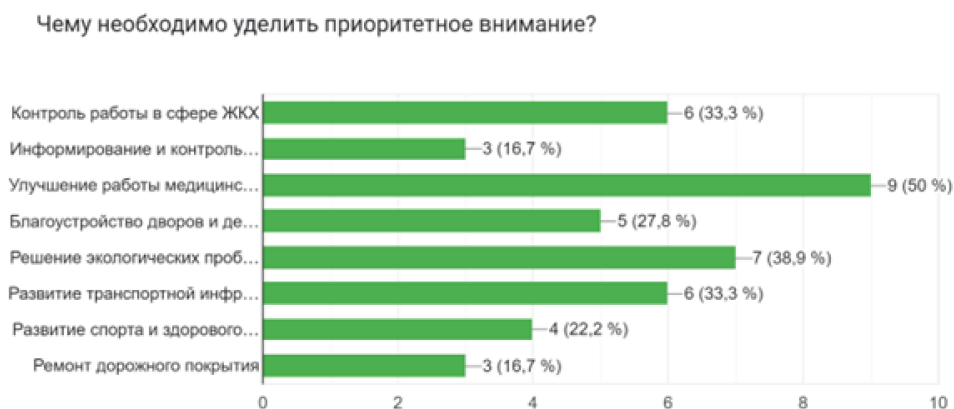


Рисунок 3 – Структура ответов респондентов на вопрос «Чему необходимо уделить приоритетное внимание?»

Респондентам Верхней Пышмы не хватает для комфортной жизни: мест для отдыха и развлечений, рабочих мест, стабильной работы и санаториев (см. рис. 4).

Таким образом, по результатам опроса видны основные проблемные сферы города. Для поддержки и развития социальной и досуговой сферы авторами предложен проект строительства креативного кластера в восточной части г. Верхняя Пышма.

Креативные кластеры – это пространства с максимальной концентрацией творческих индустрий, которые давно себя зарекомендовали за рубежом и более 15 лет существуют в России. Практика показывает, что формирование кластеров способствует активному развитию регионов, углублению межрегиональной интеграции, размещению предприятий и объектов инфраструктуры, которые содействуют развитию кластера [11]. В настоящее время считается, что это самая удачная форма для старта любого творческого проекта.



Рисунок 4 – Структура ответов респондентов на вопрос «Чего не хватает для комфортной жизни?»

Определение концепции проекта

Проект представляет собой креативный кластер, который имеет различные направления и пространства, где каждый проведет свое время по-своему: плодотворно организует совещание на деловой встрече или соберет всю семью на праздничный ужин, откроет в себе новые творческие таланты или займется любимым делом, погрузится в рабочую атмосферу или насладится досугом – все это будет предусмотрено проектом. Концепцией предлагается внесение ярких творческих, научных и культурных событий, которые город сможет представить, собрав разнообразие функций и уникальности в одной качественной и полноценной точке притяжения [10].

Отличительной особенностью проекта будет являться его необычная форма в виде незамкнутого кольца. Обычно креативные кластеры зарождаются в старых исторических или заброшенных зданиях, промышленных зонах и нефункционирующих заводах, а данный проект будет создан в новом, современном и экологичном здании, что будет олицетворять прогрессивное будущее, покажет новый шаг в развитии креативных кластеров.

Креативный кластер располагается внутри микрорайона и представляет из себя трехэтажное здание с замкнутым в кольцо стеклянным переходом на втором этаже (рис. 5).

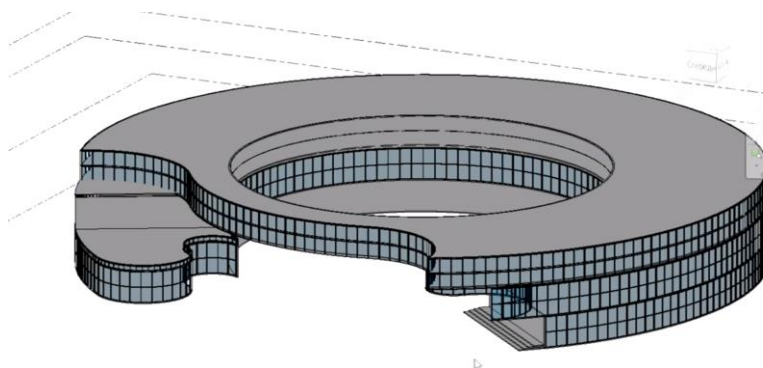


Рисунок 5 – Здание креативного кластера 3D-модель с вариантом остекления

Рассмотрим зонирование по каждому этажу кластера с делением на несколько востребованных направлений:

1. Творческое направление (1 этаж). Для развития творческих навыков будет открыта арт-студия, где каждый желающий сможет попробовать себя в сфере искусства. Профессионалы при проведении мастер-классов различных видов деятельности помогут открыть потенциал каждого посетителя в рисовании, лепке или дизайне. Рядом представлено пространство галереи, посетители и участники арт студии в дальнейшем смогут представить свои работы на выставочной площадке. Проектом предусматривается доступная для посещения и аренды фотостудия с различными антуражами.

2. Спортивное направление (1 этаж). В кластере находится спортивное пространство, которое поделено на два зала. В зависимости от дня недели и времени в них проводятся занятия по танцам, вечерней йоге, растяжке, детские танцевальные направления, массаж и т. д.

3. Деловое и образовательное направление (2 и 3 этажи). В кластере есть лекционные аудитории для проведения конференций, выставочные залы, коммерческие пространства, коворкинг и рабочие зоны в планетарии. На 2 этаже представлен ботанический сад в стеклянном переходе, он предоставит возможность рассмотреть и изучить экзотические растения, поможет вдохновиться флорой творческим людям.

4. Досуговое направление (3 этаж). Пространство планетария дает возможность посмотреть при помощи телескопического оборудования и увидеть созвездия через стеклянный панорамный потолок. Посетители могут развлечься и насладиться спектаклями оригинальной авторской постановки учащихся и профессионалов. В левой части этажа располагается семейный ресторан с летней верандой.

На первом этаже располагается творческое и спортивное направление. На рисунке 6 представлен план 1 этажа, в таблице 1 показана спецификация помещений.

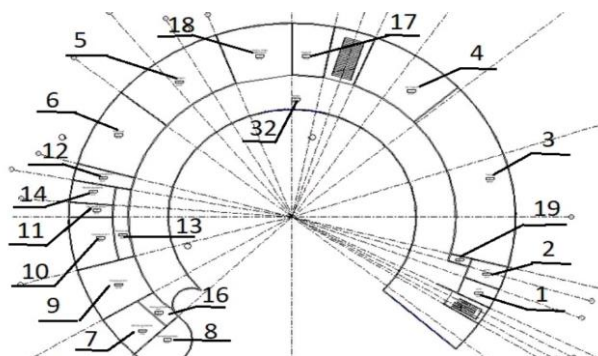


Рисунок 6 – План 1 этажа креативного кластера

Таблица 1 – Спецификация помещений 1 этажа кластера

Номер помещения	Название помещения	Площадь, кв.м
1	СУ мужской	30
2	СУ женский	36
3	Галерея	456
4	Арт студия №1	206
5	Арт студия №2	239
6	Фотостудия	231
7	Детское пространство	77
8	Компьютерный зал	76
9	Спортивный зал №1	127
10	Спортивный зал №2	97
11	Раздевалка М	25
12	Раздевалка Ж	23
13	Ресепшен спортивного зала	14
14	Зона отдыха	21
15	Коридор	27
16	Ресепшен детского пространства	25
17	Гардероб	84
18	Холл, ресепшен администрации и стойка с информацией	163
19	КУИ	7

На втором этаже кластера располагаются следующие помещения: коворкинг, студия звукозаписи, ботанический сад, конференц-залы большой и малый, кофейня (рис. 7, табл. 2).

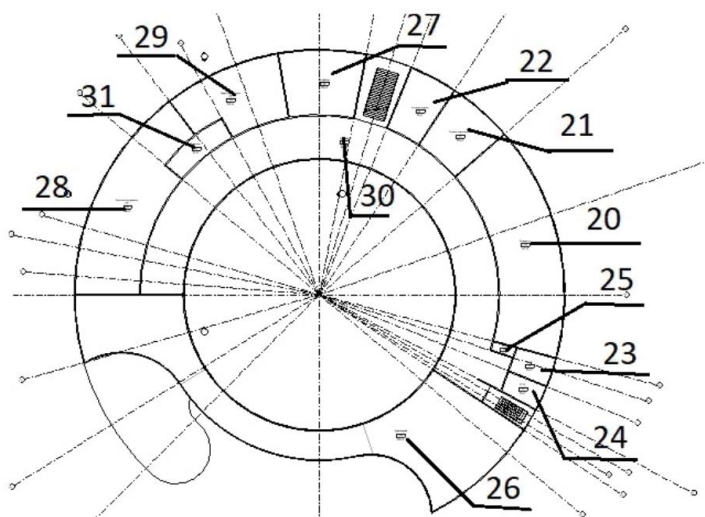


Рисунок 7 – План 2 этажа креативного кластера

Таблица 2 – Спецификация помещений 2 этажа кластера

Номер помещения	Название помещения	Площадь, кв.м
20	Коворкинг	447
21	Студия звукозаписи	123
22	Офис администрации кластера и охраны	90
23	СУ мужской	36
24	СУ женский	30
25	КУИ	7
26	Ботанический сад	830
27	Кофейня	165
28	Большой конференц-зал	385
29	Малый конференц-зал	700
30	Коридор	876
31	Ресепшен конференц-залов	50

На третьем этаже креативного кластера расположены следующие пространства: ресторан/фудкорт, планетарий, выставочная зона, свободный молодежный театр, торговое пространство (рис. 8, табл. 3).

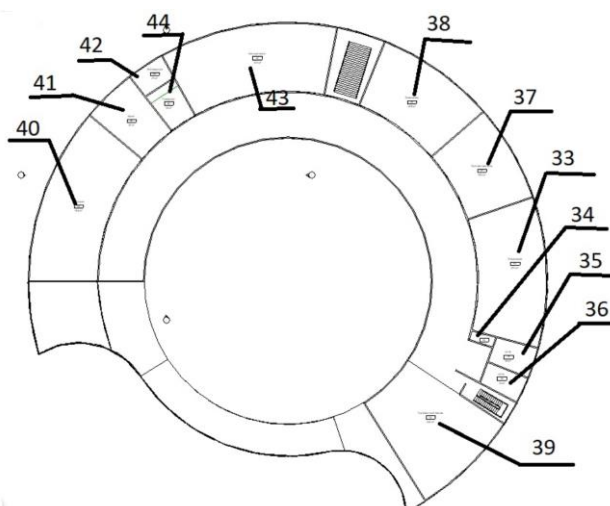


Рисунок 8 – План 3 этажа креативного кластера

Таблица 3 – Спецификация помещений 3 этажа кластера

Номер помещения	Название помещения	Площадь, кв.м
33	Планетарий	271
34	КУИ	7
35	СУ мужской	36
36	СУ женский	30
37	Выставочная зона	174
38	Рабочая зона и зона отдыха	215
39	Торговое пространство	294
40	Ресторан	319
41	Кухня	133
42	Хоз. помещение	31
43	Театральное пространство	319

С. Кузнец говорил, что генерация инноваций является результатом деятельности специалистов, относящихся к так называемому креативному ядру [7]. Достижение данного эффекта в наибольшей степени происходит в рамках креативных пространств различного профиля, позволяющих обеспечить высокий уровень творческого взаимодействия работников креативных индустрий [8]. Абсолютное большинство инновационных решений зарождается в рамках социальных креативных сетей, объединяющих представителей творческого сообщества в широком смысле этого понятия [9].

Заключение

Создание креативного кластера позволит удовлетворить незакрытые социально-досуговые потребности жителей в организации качественного отдыха, проведении досуга, во взаимодействии со здоровым социумом и тесными отношениями в некоторых пространствах кластера, заведение новых знакомств, построенных на открытости и доверии, и особенно кластер поспособствует развитию скрытых потенциалов и творческих возможностей как детей, так и взрослых. Кластер дает возможность для города выйти на новый уровень культурного и экономического развития: поможет сформировать и развить креативную экономику, создаст новые рабочие места. Предполагаемый в результате строительства креативного кластера социально-экономический рост позволит привлечь больше заинтересованных лиц и новых жителей, улучшить узнаваемость региона, а в последствии создаст и усовершенствует условия жизни, транспортное сообщение, активизирует имеющийся потенциал территории.

СПИСОК ИСПОЛЬЗОВАННЫХ ИСТОЧНИКОВ

- Ильина И.Н. Качество городской среды как фактор устойчивого развития муниципальных образований // Имущественные отношения в РФ. 2015. №5 (164). URL: <https://cyberleninka.ru/article/n/kachestvo-gorodskoy-sredy-kak-faktor-ustoychivogo-gazvitiya-munitsipalnyh-obrazovaniy> (дата обращения: 12.03.2023).
- Амосова Е. В. Творческие кластеры как способ сохранения и речедевелопмента объектов индустриального наследия // Общество. Среда. Развитие (Terra Humana). – 2019. – №3. – С. 98–102.
- Вебер М. Город. – М.: Strelka Press, 2018. – 252 с.

4. Лэндри, Ч. Креативный город / Ч. Лэндри : [пер. с англ. В. Гнедовский, М. Хрусталева, М. Гнедовский]. – Москва : Классика-XXI : Ин-т культурной политики, 2006. – 397 с.
5. Шапкина Ю.В. Брендинг городов: особенности формирования бренда города // Альманах теоретических и прикладных исследований рекламы. 2011. №1. URL: <https://cyberleninka.ru/article/n/brending-gorodov-osobennosti-formirovaniya-brenda-goroda> (дата обращения: 29.03.2023).
6. Индекс качества городской среды: [сайт] – URL: <https://индекс-городов.рф/#/> (дата обращения: 13.02.2022).
7. Корчагин, Ю. А. Человеческий капитал и инновационная экономика России / Ю. А. Корчагин. – Воронеж : ЦИРЭ, 2012. – 233 с.
8. Карпова, Н. В. Креативные кластеры как инновационный инструмент обеспечения городского развития / Н. В. Карпова, В. В. Меленкин // Экономика и экология территориальных образований. – 2021. – Т. 5, № 4. – С. 12–18.
9. Сергеев, К. В. «Периферийное знание» в дискурсе креативности: социальные сети интересного / К. В. Сергеев // Полис. Политические исследования. – 2003. – № 1. – С. 50–62
10. Ли Сяочжоу КУЛЬТУРНЫЕ КРЕАТИВНЫЕ КЛАСТЕРЫ: МЕСТО И РОЛЬ В РАЗВИТИИ РОССИЙСКИХ РЕГИОНОВ // Социология. 2020. №6. URL: <https://cyberleninka.ru/article/n/kulturnye-kreativnye-klastery-mesto-i-rol-v-razviti-rossiyskih-regionov> (дата обращения: 13.04.2023).
11. Shalina, D., Stepanova, N., & Larionova, V. (2022). A Creative Approach to Creating a Livable Urban Environment. In D. Bylieva, & A. Nordmann (Eds.), *Technology, Innovation and Creativity in Digital Society - XXI Professional Culture of the Specialist of the Future* (pp. 285-296). (Lecture Notes in Networks and Systems; Vol. 345 LNNS). Springer. https://doi.org/10.1007/978-3-030-89708-6_24

Koryukova Yulia D.,

Master's student,

Department of Economics and Management construction and real estate market,
 Graduate School of Economics and Management,
 Ural Federal University named after the first President of Russia B.N. Yeltsin,
 Yekaterinburg, Russia

Adrianova Sofiya Ar.,

Master's student,

Department of Economics and Management construction and real estate market,
 Graduate School of Economics and Management,
 Ural Federal University named after the first President of Russia B.N. Yeltsin,
 Yekaterinburg, Russia

Vlasova Maria F.,

Candidate of Economic Sciences, Associate Professor,

Department of Economics and Management construction and real estate market,
 Institute of Economics and Management,
 Ural Federal University named after the First President of Russia B.N. Yeltsin
 Yekaterinburg, Russian Federation

CREATION OF CREATIVE CLUSTER FOR SOCIAL AND LEISURE INFRASTRUCTURE DEVELOPMENT IN VERKHNYAYA PYSHMA*Abstract:*

In modern urban spaces there is a growing need for the organization of comfortable recreation, diverse leisure and realization of creative opportunities. The development of social infrastructure in cities including cultural and creative spheres is one of the most important factors of life quality improvement and is one of the innovative areas of modern economic sectors functioning based on creativity and knowledge capacity. One of the most interesting and promising ways of urban area development is the creation of social and cultural spaces of some orientation. This article analyzes factors of development of recreational sphere in the city, substantiates significance of cluster approach in development of social-cultural space and suggests variant of creation of creative cluster in eastern part of Verkhnyaya Pyshma.

Keywords:

Creative cluster, creative cluster, territory development, social and leisure infrastructure, socio-economic system, small town development.