

А. А. Яковлев

МЕХАНИЗМЫ СТИМУЛИРОВАНИЯ АКАДЕМИЧЕСКОЙ НАУЧНОЙ АКТИВНОСТИ ПРЕПОДАВАТЕЛЕЙ В ГУ–ВШЭ

А. А. Yakovlev

Mechanisms of Stimulating Academic Activities of the HSE Faculty

The article outlines the problems and considers particular mechanisms of stimulating academic activity of the faculty, which include the following: the establishment of the Academic Fund at the HSE, the introducing of the system of academic bonuses and monitoring of research activities. The author presents preliminary outcomes of such innovations, as well as ways of further development of the system of support of academic activities at the HSE.

Постановка проблемы. При анализе проблем развития науки в ГУ–ВШЭ ключевым вопросом является выбор базы для сравнения. Анализ результатов научной активности ГУ–ВШЭ (по числу публикаций, объемам НИР в расчете на одного преподавателя и другим индикаторам) свидетельствует о том, что в социально-экономической сфере он объективно является одним из ключевых научных и аналитических центров в России и в этом смысле сопоставим с лучшими российскими вузами. Но если мы выбираем другие точки отсчета и говорим о достижении качества *исследовательского университета европейского уровня*, то следует признать наличие в ГУ–ВШЭ ряда проблем, требующих решения.

Как достижения, так и трудности, с которыми сталкивается ГУ–ВШЭ в развитии научных исследований, в значительной степени связаны с историей развития университета (с момента его создания в конце 1992 г.) и с тем, как на разных этапах была организована финансовая поддержка академического развития.

На начальной стадии развития ГУ–ВШЭ привлечение финансовых ресурсов — в виде крупных грантов Европейского сообщества и бюджетного финансирования — было непосредственно связано с развитием «академического ядра» в учебном блоке, представленного в тот момент времени магистратурой по экономическим дисциплинам. Подобная концентрация ресурсов в сочетании с ориентацией на долгосрочные цели позволили привлечь сильных профессоров и преподавателей и обеспечить повышение их квалификации в ходе стажировок в Роттердаме, Лондоне, Париже, а также в рамках регулярных контактов с европейски-

ми профессорами в процессе совместной разработки курсов для магистратуры ВШЭ.

Высокое качество подготовленных магистерских курсов стало предпосылкой для успешного запуска программ подготовки бакалавров и специалистов, а также для развития блока дополнительного профессионального образования (ДПО). Одновременно был сформирован компактный научный блок, изначально ориентированный преимущественно на академические исследования. Научные сотрудники ВШЭ (многие из которых в тот период были вовлечены в учебный процесс) также имели возможность развивать свой академический потенциал. Это происходило как в рамках стажировок по институциональным грантам ВШЭ, так и в рамках коллективных международных научных проектов по программам Tacis ACE, IRIS-IET и т. д. Этот академический потенциал НИИ ГУ–ВШЭ в сочетании с доступом к информации о реальных экономических процессах и возможностью конструктивного диалога с представителями экономического блока правительства стал предпосылкой для формулирования новых идей и подходов к экономической политике. В ходе ряда инициативных исследовательских проектов, в основном профинансированных самим университетом, эти идеи были трансформированы в практические предложения по проведению ключевых реформ. Высокая востребованность аналитических разработок ГУ–ВШЭ в период после кризиса 1998 г. привела к тому, что в начале 2000-х гг. университет превратился в один из ведущих аналитических центров, работающих на правительство¹.

Таким образом, систематические инвестиции в развитие «академического ядра» в учебном и на-

учном блоке в начале-середине 1990-х гг. обеспечили высокое качество учебных программ и научной продукции ВШЭ и сделали возможным резкое укрепление позиций университета в период после кризиса 1998 г. Однако последовавшее за этим расширение масштабов деятельности привело к изменению модели взаимодействия между разными блоками ВШЭ.

Если раньше главные финансовые потоки поступали непосредственно на развитие «академического ядра», то теперь основными центрами доходов стали программы первого высшего и дополнительного образования, а также крупные прикладные и аналитические проекты в научном блоке, ориентированные на разработку и сопровождение ряда реформ. При этом соответствующие направления деятельности объективно стали оттягивать на себя все большую часть квалифицированных кадров, а доля «академического ядра», которое обеспечивало исходное высокое качество учебных программ и научной продукции и интегрировало отдельные блоки ВШЭ в единое целое, в общей структуре научно-преподавательского состава стала сокращаться.

Следствием этого явилось определенное обособление «центров прибыли» в лице институтов ДПО и НИИ, а также риски снижения того качества программ и проектов ВШЭ, которое изначально выступало как ключевое конкурентное преимущество университета.

Данная проблема была осознана руководством вуза и стала предметом специального анализа в ходе обсуждений, связанных с разработкой Концепции развития ВШЭ в 2003–2004 гг.² Проведенный анализ свидетельствовал, во-первых, о необходимости целенаправленного развития в ГУ–ВШЭ не только прикладных хозрасчетных, но и фундаментальных научных исследований³, обеспечивающих воспроизводство академического потенциала и создающих заделы для прикладных НИР и для развития образовательных программ. Во-вторых, этот анализ показал, что внешних грантов, на которых в значительной степени основывалось развитие академического потенциала ГУ–ВШЭ в 1990-е гг., в новых условиях оказывается недостаточно. На фоне возросших масштабов университета сократились возможности доступа к зарубежным грантам (в силу постепенного сворачивания подобных программ). При этом, несмотря на достижение макроэкономической и финансовой стабилизации и рост доходов федерального бюджета, не происходило замещения этой зарубежной

поддержки аналогичными российскими программами.

В этой связи руководством университета было принято принципиальное решение о создании в ГУ–ВШЭ специальных механизмов стимулирования научной активности преподавателей и о финансировании соответствующих внутренних программ за счет собственных внебюджетных средств. Конкретные решения по этому поводу были приняты по итогам специального заседания Ученого совета ГУ–ВШЭ в ноябре 2004 г., на котором обсуждались лишь два взаимосвязанных вопроса — «О развитии научных исследований» и «О создании Научного фонда ГУ–ВШЭ».

Механизмы решения проблемы. В числе конкретных шагов по стимулированию научных исследований, реализованных в ГУ–ВШЭ в конце 2004 — начале 2005 г., можно назвать:

- создание Научного фонда ГУ–ВШЭ и трансформацию действовавшей с 2003 г. системы внутренних научных грантов;
- запуск системы академических надбавок;
- организацию регулярного мониторинга научной активности (на основе изменения форм ежегодного отчета о НИР для Рособразования).

Научный фонд ГУ–ВШЭ создавался с учетом опыта Российского фонда фундаментальных исследований (РФФИ) и Российского гуманитарного научного фонда (РГНФ)⁴, с поправкой на то, что НФ ГУ–ВШЭ не является юридическим лицом, а действует как специфический внутренний механизм для координации всех форм поддержки академической активности в ГУ–ВШЭ. Его конечной целью является воспроизводство и профессиональное развитие профессорско-преподавательского состава ГУ–ВШЭ на основе поддержки фундаментальных исследований и обеспечения их связи с учебным процессом.

Основные принципы деятельности, функции и структура управления НФ ГУ–ВШЭ описаны в Положении о Научном фонде ГУ–ВШЭ, утвержденном Ученым советом ГУ–ВШЭ 12 ноября 2004 г.⁵ Кратко характеризуя ключевые моменты функционирования НФ ГУ–ВШЭ, можно отметить следующее:

1. Поддержка фундаментальных исследований и академической активности через Научный фонд организована в проектно-режиме. Фонд осуществляет конкурсный отбор проектов на проведение исследований, участие в научных конференциях, организацию научных мероприятий, проводит мониторинг и оценку их результатов; органи-

зует профессиональную экспертизу проектов (с акцентом на внешнюю экспертизу); содействует распространению результатов проводимых в ГУ–ВШЭ научных исследований.

2. Все основные решения о предоставлении поддержки конкретным проектам принимаются советом фонда, в состав которого по должности входят научный руководитель ГУ–ВШЭ (он же является председателем совета фонда) и ректор ГУ–ВШЭ. Другие члены совета — 16 экспертов из числа наиболее видных российских и зарубежных ученых (в том числе не менее 6 представителей внешних организаций, не работающих в ГУ–ВШЭ) — утверждаются Ученым советом ГУ–ВШЭ⁶. Положение о НФ ГУ–ВШЭ предусматривает раз в два года ротацию до 1/3 состава совета фонда.

3. Совет фонда определяет стратегию поддержки академической активности в ГУ–ВШЭ, назначает координаторов направлений, утверждает порядок проведения конкурсов, состав экспертов по направлениям, результаты экспертизы проектов и результаты базовых конкурсов (на поддержку исследовательских проектов). Совет фонда может делегировать бюро совета НФ решение ряда оперативных вопросов (включая утверждение результатов конкурсного отбора и отчетов по конкурсам на участие в научных конференциях, утверждение промежуточных отчетов по грантам на исследовательские проекты и т.д.). Организационное сопровождение деятельности Научного фонда осуществляет исполнительный директор фонда — проректор ГУ–ВШЭ, отвечающий за организацию академических исследований, а также управление академических исследований (к марту 2006 г. оно насчитывало 6 сотрудников с учетом специалистов, привлекаемых по договорам).

4. В организации экспертизы проектов ключевую роль играют координаторы направлений академической деятельности — члены совета НФ ГУ–ВШЭ, предложенные председателем совета фонда и утвержденные советом фонда (согласно Положению о НФ ГУ–ВШЭ, на начальной стадии его функционирования совет фонда также выполнял функции экспертного совета). Координаторы формируют состав независимых экспертов-исследователей, известных в своей области, которые непосредственно осуществляют экспертизу проектов, претендующих на поддержку фонда. Согласно Положению о фонде, среди независимых экспертов не более 30 % могут составлять штатные сотрудники ВШЭ, не более 30 % — совместители ВШЭ и не менее 40 % должны быть представлены

сотрудниками других организаций, включая зарубежные и международные. Сама экспертиза организуется в три этапа:

- I этап: каждый проект (отчет по проекту) передается на независимое рассмотрение двум экспертам.

- II этап: заключения экспертов рассматриваются координаторами совета фонда. В случае если оценки экспертов существенно отличаются, координатор может назначить третью экспертизу.

- III этап: совет принимает окончательные решения о поддержке (об утверждении отчетов) и финансировании проектов.

Всем заявителям (включая тех, чьи заявки не были поддержаны) фонд по их запросу предоставляет заключения экспертов — без разглашения персональной информации, которая является конфиденциальной.

5. В числе ключевых конкурсов, которые организует НФ ГУ–ВШЭ для поддержки академической активности, можно назвать:

- *Конкурс индивидуальных исследовательских проектов ГУ–ВШЭ.* Данный конкурс проводился в ГУ–ВШЭ с 2003 г. раз в год с предоставлением преподавателям и научным сотрудникам годичных индивидуальных грантов на исследования со средним объемом финансирования около 6 тыс. долл. в год. Отличие конкурсов, организованных до создания НФ, заключалось в том, что они проводились в два этапа: первый этап факультетский и второй — общеуниверситетский. При этом вся экспертиза проектов была сосредоточена на факультетах, а общеуниверситетская конкурсная комиссия состояла из представителей факультетов. Такой формат порождал своего рода «общинные настроения», когда финансовые ресурсы из центрального бюджета фактически шли на софинансирование решений, ранее принятых на факультетах, без реальных возможностей оценки качества этих решений. В рамках аналогичного конкурса НФ вся экспертиза была сосредоточена непосредственно в фонде, что позволяло повысить степень ее объективности и независимости. При этом, согласно Положению о НФ, по запросу факультетов фонд за счет своего бюджета проводит экспертизу проектов, поступивших на факультетские конкурсы, и предоставляет факультетам ее результаты⁷.

- *Поддержка участия преподавателей, научных сотрудников, аспирантов и студентов в научных конференциях в России и за рубежом* (на конкурсной основе). Такая поддержка осуществлялась и ранее, но на основе сугубо администра-

тивных процедур (обращение на имя декана, проректора или ректора без проведения экспертизы и без четко определенных критериев принятия решения). С 2005 г. поддержка стала оказываться через Научный фонд. Для ее получения заявитель должен представить в фонд подтверждение своего участия в конференции с научным докладом (приглашение от оргкомитета), тезисы доклада и обоснование расходов на поездку. Эти документы необходимо представить за 45 дней до даты проведения — для зарубежных конференций и за 30 дней до даты проведения — для конференций и научных мероприятий в РФ⁸.

- *Конкурс коллективных исследовательских проектов «Учитель — ученики».* Данный конкурс впервые проводился в конце 2005 г. по модели конкурса грантов для научных школ РФФИ⁹. В конкурсе могли принять участие коллективы в количестве до 6 человек, включая руководителя (имеющего степень доктора или кандидата наук и работающего штатным преподавателем или научным сотрудником ГУ–ВШЭ), молодых штатных преподавателей и научных сотрудников ГУ–ВШЭ или его филиалов (в возрасте до 30 лет), а также аспирантов и студентов старших курсов. Исследовательские проекты в рамках данного конкурса могли реализовываться в течение 2 лет (с подтверждением финансирования второго года после оценки промежуточного отчета по проекту). Средний планировавшийся размер финансирования — 20 тыс. долл. в год в расчете на один проект.

Кроме названных конкурсов, которые были запущены в 2005 г., предполагается, что в перспективе Научный фонд ГУ–ВШЭ также будет проводить конкурсы проектов по изданию научных трудов, конкурс грантов на организацию научных мероприятий, конкурс коллективных исследовательских проектов «Центр — филиалы», конкурс студенческих научных работ. Также возможна организация совместных конкурсов с факультетами и с заинтересованными внешними организациями.

6. Бюджет Научного фонда ГУ–ВШЭ утверждается отдельной строкой в финансовом плане ГУ–ВШЭ и формируется с учетом планов по проведению конкретных конкурсов, а также издержек на проведение экспертизы проектов (в 2005 г. одна экспертиза в зависимости от типа проекта стоила от 200 до 500 руб. без ЕСН). В 2005 г. в финансовом плане по строке «Научный фонд ГУ–ВШЭ» было запланировано 7,6 млн. руб. (фактические расходы составили около 5,9 млн. руб.), на 2006 г.

расходы НФ запланированы в размере 16,2 млн. руб. Расходы на содержание управления академических исследований, выполняющего функции аппарата НФ, учитываются вне бюджета Научного фонда в рамках общих расходов ГУ–ВШЭ на АУП. В 2006 г. расходы по содержанию этого управления должны составить около 1,2 млн. руб.

Система академических надбавок ГУ–ВШЭ была разработана осенью 2004 г. и введена в действие решением Ученого совета от 25 февраля 2005 г.

Идея появления данной системы стимулирования была связана с тем, что регулярно проводимое в ГУ–ВШЭ общее повышение нормативного уровня оплаты труда профессорско-преподавательского состава¹⁰ оказывалось недостаточно эффективным для удержания и стимулирования наиболее сильных и наиболее востребованных преподавателей. В этой связи было предложено не «размазывать» ресурсы, дав понемногу каждому преподавателю, а привязать прирост внебюджетной составляющей фонда заработной платы ППС к достижению определенных академических результатов и тем самым создать для преподавателей значимые стимулы к академической активности. После продолжительных обсуждений с участием ведущих профессоров ГУ–ВШЭ и экспертов Научного фонда в качестве таких результатов академической активности были выбраны научные и учебно-методические публикации.

Действие новой дифференцированной системы материального стимулирования профессорско-преподавательского состава опирается на два документа:

- Положение об академических надбавках, утвержденное Ученым советом ГУ–ВШЭ¹¹;

- Порядок представления информации о публикациях и расчета академических надбавок, который ежегодно утверждается приказом ректора¹².

Согласно Положению, академические надбавки могут устанавливаться преподавателям, работающим на полную ставку, а также научным сотрудникам, работающим на полную ставку и преподающим в ГУ–ВШЭ не менее, чем на ¼ ставки. Надбавки устанавливаются на очередной учебный год за научные и учебно-методические работы, опубликованные в течение двух предшествующих календарных лет¹³. Положение вводит два вида надбавок: «за академическую работу» и «за академические успехи и вклад в научную репутацию ГУ–ВШЭ». Оба типа надбавок выплачиваются в течение 12 месяцев и не зависят от должности,

ученых степеней, званий и других характеристик кандидата¹⁴. Условия установления надбавок являются едиными для всех направлений и специальностей ГУ–ВШЭ.

Размер надбавок на каждый год устанавливается в Порядке расчета академических надбавок с учетом финансовых возможностей ГУ–ВШЭ. При этом если для надбавок «за академическую работу» размер фиксируется, то для надбавок «за академические успехи и вклад в научную репутацию ГУ–ВШЭ» он устанавливается *не ниже определенного уровня*. На 2005/06 уч. г. надбавка «за академическую работу» была установлена в размере 6 тыс. руб. в месяц, надбавка «за академические успехи и вклад в научную репутацию ГУ–ВШЭ» составляла 15 тыс. руб. в месяц.

Решение о присуждении всех надбавок принимается Комиссией по академическим надбавкам Научного фонда ГУ–ВШЭ, состав которой утверждается Ученым советом ГУ–ВШЭ по представлению председателя совета Научного фонда. Согласно решению Ученого совета ГУ–ВШЭ от 25.03.05, в комиссию входят научный руководитель ГУ–ВШЭ (председатель), ректор, первые проректоры, ординарные профессора¹⁵ и научные руководители факультетов, а также проректор, отвечающий за организацию академических исследований и обеспечение деятельности Научного фонда.

Для присуждения надбавок проводится формализованная оценка публикаций согласно ежегодно утверждаемой шкале, где баллами оцениваются научные монографии, статьи в научных журналах, главы в научных монографиях и сборниках, препринты докладов, учебники и учебно-методические пособия, изданные за два последних года. При этом к научным и учебно-методическим публикациям не относятся материалы, опубликованные в газетах, аналитических и других изданиях неакадемического характера, тезисы докладов и выступления на конференциях и круглых столах. Кандидаты на получение академических надбавок представляют информацию о своих публикациях через Интернет с использованием специальной компьютерной программы, которая автоматически рассчитывает баллы за публикации разных типов.

Различие в процедуре присуждения надбавок «за академическую работу» и «за академические успехи и вклад в научную репутацию ГУ–ВШЭ» заключается в том, что в первом случае решение принимается автоматически. Надбавка назначает-

ся, если преподаватель набирает необходимое «пороговое» число баллов (согласно Порядку расчета академических надбавок), если он соответствует по своему статусу требованиям Положения об академических надбавках и если в представленной им информации о публикациях нет каких-либо ошибок. Таким образом, на этой стадии не идет речь о качественной содержательной оценке публикаций. Подобный формально-универсальный подход имеет свои недостатки: общеизвестно, что отнюдь не всякая статья в журналах из списка ВАК содержит реальные научные результаты. То же самое можно сказать о многих монографиях и учебниках. Однако в данном случае применение этого подхода оправдывалось тем, что надбавка «за академическую работу» предполагалась как массовая. Для ее получения за два года достаточно было опубликовать четыре статьи в российских научных журналах или одну монографию и одно учебное пособие. И издержки на содержательную экспертизу массы заявлений с приложенными к ним публикациями представлялись чрезмерно высокими.

Напротив, в случае с надбавками «за академические успехи и вклад в научную репутацию ГУ–ВШЭ» большую роль играет обязательная внешняя экспертиза уровня и качества публикаций, представленных кандидатами на надбавки. Эта экспертиза организуется через Научный фонд ГУ–ВШЭ. По результатам экспертизы из общего списка претендентов на академические надбавки формируется перечень тех преподавателей, чьи публикации могут рассматриваться как научные достижения по своему направлению или специальности. Этот перечень выносится на рассмотрение комиссии, которая, учитывая качество опубликованных работ и результаты их внешнего рецензирования, принимает специальное решение по каждому претенденту и при необходимости может устанавливать размер надбавки на индивидуальной основе¹⁶. Вместе с тем претендент на надбавку за академические успехи, как правило, должен набрать вторую, более высокую «пороговую» сумму баллов за свои публикации. (Этот «пороговый уровень» примерно соответствует семи статьям в российских научных журналах и двум монографиям за два года.)

Мониторинг научной активности является третьим существенным механизмом стимулирования академической активности в ГУ–ВШЭ. Он представляет собой регулярный сбор информации о результатах научных исследований и состоянии научного потенциала ГУ–ВШЭ — для оценки степени реализации целей, поставленных в Концеп-

ции развития ГУ–ВШЭ, выработки мер, способствующих достижению этих целей, и оценки их эффективности.

Важными составными элементами мониторинга выступают публикуемые на сайте ГУ–ВШЭ результаты конкурсов Научного фонда и конкурса академических надбавок¹⁷, а также представляемые на Ученый совет ГУ–ВШЭ аналитические доклады по итогам деятельности Научного фонда и функционирования системы академических надбавок за год.

Вместе с тем эти компоненты мониторинга дают представление лишь о наиболее активной части академического коллектива ГУ–ВШЭ. Поэтому для анализа общего состояния научного потенциала университета и тенденций его изменения в ГУ–ВШЭ используется такой инструмент, как годовые отчеты подразделений (кафедр, факультетов и НИИ) о научной работе.

Эти отчеты составляются на основе формы, которая ежегодно запрашивалась у вузов Министерством образования (в настоящее время — Российским агентством по образованию). Однако начиная с отчета за 2004 г. (который готовился в начале 2005 г.) исходная форма Рособразования была конкретизирована применительно к внутренним информационным потребностям ГУ–ВШЭ. В частности, Рособразование традиционно запрашивает только данные о количестве выполненных НИР, подготовленных публикаций и т. д. Но с 2005 г. во внутренней форме отчета для подразделений ГУ–ВШЭ обязательным стало наличие библиографического описания публикаций, полного наименования конференций и иных научных мероприятий, на которых были представлены доклады преподавателей (раньше многие кафедры указывали лишь их количество). Также в рамках формы были выделены некоторые разделы, позволяющие более полно проанализировать результаты научной работы (в частности, выделялись зарубежные публикации и статьи в журналах из списка ВАК). Для упрощения обработки данных информация по отчетам вводится в онлайн-режиме с использованием специально разработанной компьютерной программы.

Изменение порядка представления отчетов о научной работе существенно повысило трудоемкость как подготовки самих отчетов, так и анализа собранных данных. Вместе с тем новый формат представления информации позволил проводить сопоставления научной активности между факультетами и НИИ ГУ–ВШЭ по ряду параметров (ко-

личество и структура публикаций в расчете на одного сотрудника; среднее число докладов, представленных на конференциях в России и за рубежом; количество научных мероприятий, организованных учебными и научными подразделениями). Эта информация представляется важной именно для внутривузовских сопоставлений между отдельными подразделениями, так как в силу небольших масштабов отдельных факультетов или НИИ здесь сложнее использовать такие традиционные показатели, как число защищенных диссертаций или объемы выполненных НИР.

Следует подчеркнуть, что мониторинг научной активности не содержит в себе прямых материальных стимулов или санкций для преподавателей или подразделений ГУ–ВШЭ. Тем не менее регулярное представление данных мониторинга и их публичное обсуждение на заседаниях Ученого совета ГУ–ВШЭ¹⁸ способствует активизации научной работы — путем морально-психологического давления на факультеты и НИИ, оказывающиеся по своим научным результатам в конце общего рейтинга.

Предварительные результаты функционирования системы стимулирования научной активности преподавателей. Анализ последствий появления новой системы стимулов к академической активности в ГУ–ВШЭ проводился по трем выделенным выше компонентам: гранты научного фонда, программа академических надбавок, мониторинг научной активности.

На рис. 1 представлена информация о масштабах программы индивидуальных исследовательских грантов ГУ–ВШЭ в 2003–2005 гг. Как видно из приведенных данных, финансирование программы индивидуальных научных грантов за этот период выросло более чем в 2 раза — со 134 тыс. долл. до 293 тыс. дол. Однако это расширение в большей степени происходило за счет ресурсов центрального бюджета ГУ–ВШЭ, на который в 2005 г. пришлось почти 80 % финансирования внутренних научных грантов. Правда, существенное сокращение доли факультетов в финансировании грантов можно объяснить изменением схемы организации конкурса. В новых условиях ряд факультетов, по словам их деканов, просто не успели провести свои факультетские конкурсы.

Косвенным индикатором научной активности также может быть уровень конкурса по программе внутренних научных грантов. К сожалению, средний уровень конкурса (измеренный как отношение числа поданных заявок к числу выделен-



ных грантов) снижается: если в 2003 г. он составлял около 1,85, то в 2004–2005 гг. без учета заявок из филиалов конкурс снизился соответственно до 1,5 и 1,3 (рис. 2, 3). Можно предположить, что круг участников конкурса научных грантов ограничен группой наиболее активных преподавателей, умеющих писать заявки на исследования и имеющих опыт работы по внешним грантам.

При этом, как видно из рис. 4, в 2005 г. активность участия в конкурсе заметно различается по

факультетам. Если не принимать во внимание преподавателей языковых кафедр на факультетах менеджмента, мировой экономики, права и экономики, а также преподавателей общеуниверситетских кафедр¹⁹, то средняя доля преподавателей, принявших участие в конкурсе, составит 14 %. При этом отчетливо выделяются три группы факультетов:

— факультеты философии и психологии, где в конкурсе участвовали свыше 25 % преподавателей;

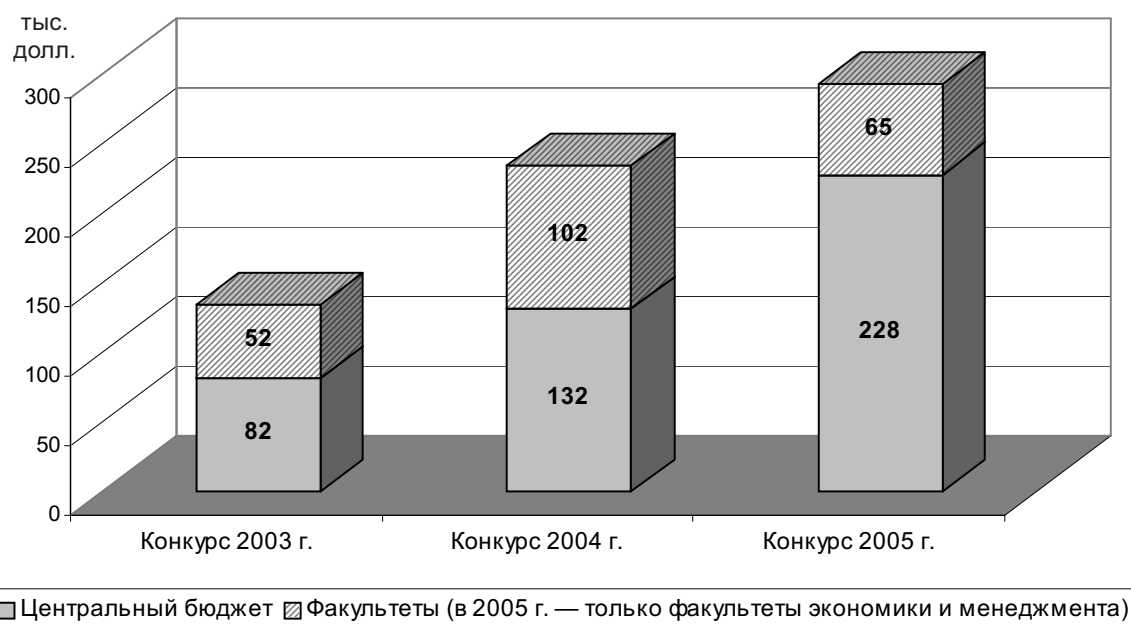


Рис. 1. Объем финансирования индивидуальных научных грантов ГУ–ВШЭ в 2003–2005 гг.

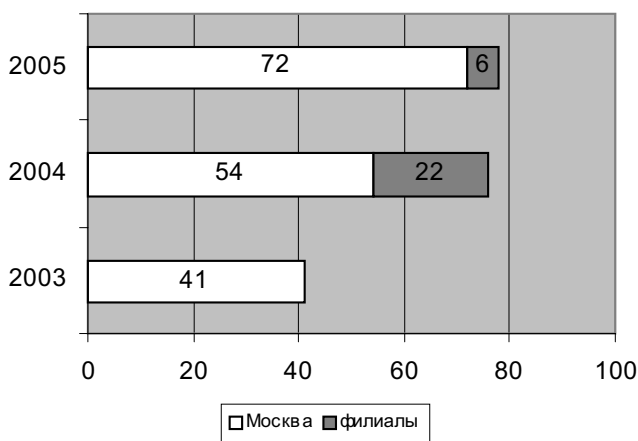


Рис. 2. Заявки, поданные на конкурс индивидуальных научных грантов ГУ–ВШЭ в 2003–2005 гг.

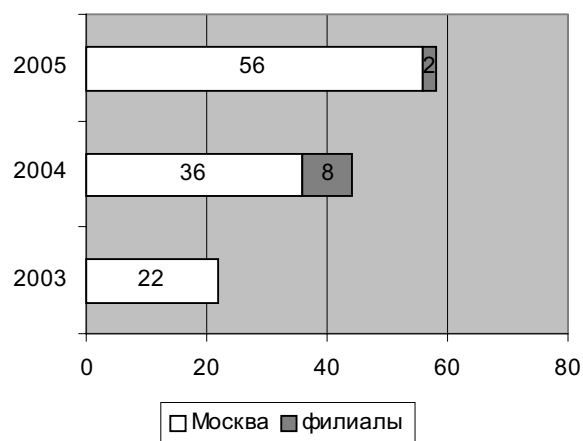


Рис. 3. Число проектов, поддержанных научными грантами ГУ–ВШЭ по итогам конкурсов 2003–2005 гг.

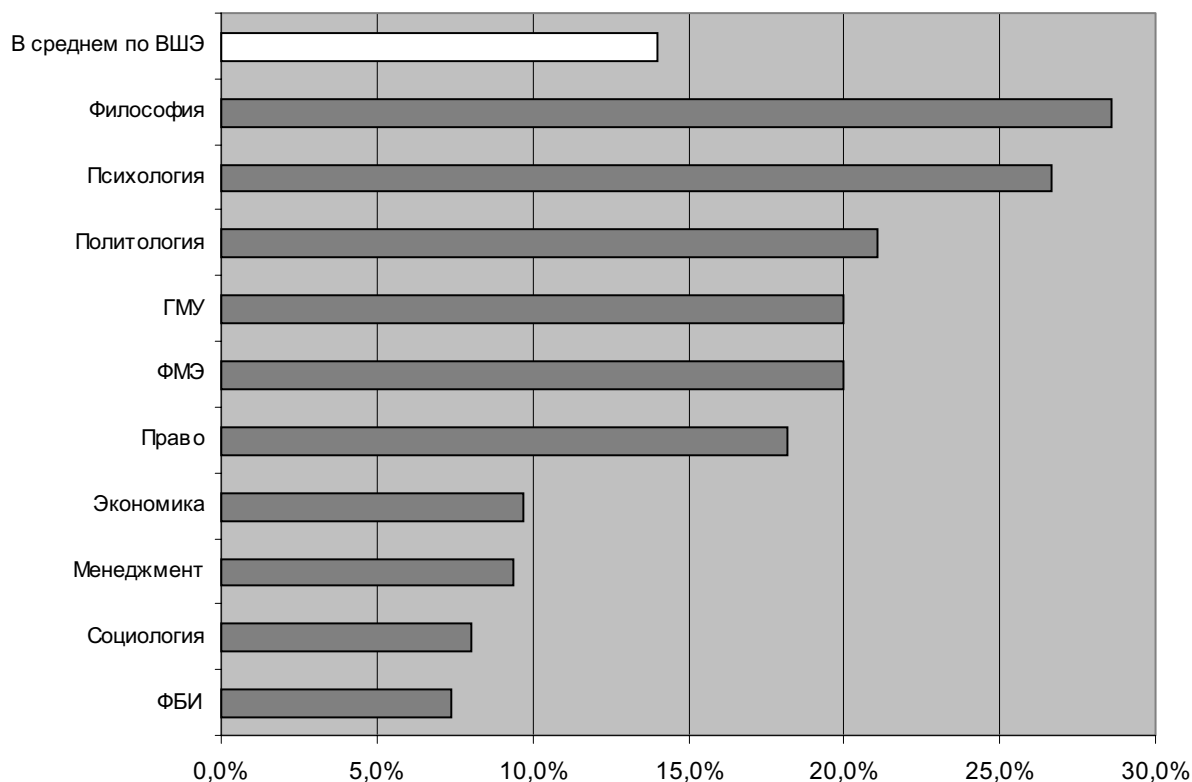


Рис. 4. Доля преподавателей, участвовавших в 2005 г. в конкурсе индивидуальных грантов НФ, среди всех преподавателей, имевших право на участие в конкурсе (без общеуниверситетских и языковых кафедр)

— факультеты политологии, государственного и муниципального управления (ГМУ), мировой экономики (ФМЭ) и права, где уровень участия в конкурсе составлял около 20 %;

— факультеты экономики, менеджмента, социологии, а также бизнес-информатики (ФБИ), где активность была меньше 10 %.

Характеризуя направления исследований, проводимых в рамках внутренних грантов ГУ–ВШЭ, можно отметить следующее. Самое большое количество поддержанных проектов относится к экономической тематике: денежно-кредитная и валютная политика Банка России, гендерные различия в заработной плате в России, экономика социальной ответственности корпорации, моделирование взаимосвязи нелегальных экономических отношений и коррупции, оптимальные стратегии поведения студентов и вуза и другие — всего 16 работ. По направлению «Право» в 2005 г. было выделено 9 грантов, в том числе на исследования исламского финансового права, тенденций развития российского корпоративного законодательства в услови-

ях глобализации, правовых аспектов российского и международного образования, правового положения саморегулируемых организаций в РФ. Социологи получили 6 грантов на работы об экспертной власти менеджеров в современной России, о новой системе стратификации российского общества, о будущем труда и занятости и др. Также было поддержано 5 заявок на работы по философской тематике, по 4 — на исследования в области менеджмента, психологии и политологии. Из трех заявок, поданных специалистами в области информатики, ни одна не прошла конкурсного отбора.

Оценить содержательные результаты исследований, проведенных в рамках научных грантов ГУ–ВШЭ в 2003–2004 гг., сейчас не представляется возможным. К сожалению, до конца 2004 г. в университете отсутствовало специальное подразделение, отвечающее за организационное сопровождение конкурса грантов и мониторинг результатов проводимых исследований. Эти функции возлагались на факультеты, что на практике оказалось неэффективным.

Согласно Положению о конкурсе индивидуальных исследовательских проектов 2005 г., отчеты по грантам должны быть представлены в Управление академических исследований до 15 мая 2006 г. Только после представления отчета грантополучателям выдается второй платеж по их грантам, а заключительный, третий платеж производится только в случае одобрения отчетов советом Научного фонда (с учетом результатов их содержательной экспертизы). Договорами между ГУ–ВШЭ и грантополучателями также предусмотрено, что итоговые отчеты по проектам размещаются на странице научного фонда на сайте ГУ–ВШЭ.

На фоне относительно низкой активности преподавателей в рамках конкурса индивидуальных научных грантов обнадеживающими можно считать результаты конкурса коллективных исследовательских проектов «Учитель — ученики», впервые проведенного осенью 2005 г. Как показано в табл. 1, в общей сложности на конкурс было подано 69 заявок, включая 63 из Москвы и 6 из филиалов. Бюджет данного конкурса был рассчитан примерно на 10 грантов и об этом было публично объявлено. По факту, за счет некоторого уменьшения бюджетов лучших заявок, совет Научного фонда смог присудить 14 грантов, но даже с учетом этого обстоятельства уровень конкурса оказался близок к 5.

Высокую активность участия в конкурсе «Учитель — ученики», наверное, можно объяснить длительным сроком реализации проектов (два года) и заявленным относительно крупным средним объемом финансирования одного проекта (20 тыс. долл. в год). Возможно, свою роль также

сыграло заблаговременное информирование потенциальных участников о предстоящем конкурсе через корпоративный сайт ВШЭ и по другим каналам.

По другой новой программе поддержки академической активности — конкурсу грантов на участие в российских и зарубежных научных конференциях, который в 2005 г. также проводился впервые, — результаты были неудовлетворительными. Всего было подано 12 заявок на участие в зарубежных конференциях, из которых грантами НФ были поддержаны 10 — при изначально запланированных на 2005 г. 20 грантах. Гранты выделены на поездки в Европу (6), США (1) и СНГ (3). Среди получателей грантов 7 преподавателей, 1 аспирант, 2 студента. Для участия в российских конференциях выделены 3 гранта — при запланированных 30.

Объяснение низкой активности со стороны потенциальных заявителей может быть связано с тем, что конкурс был объявлен лишь в апреле, незадолго до периода летних отпусков. Кроме того, свою роль мог сыграть тот факт, что схемы проведения выплат и оформления соответствующих приказов на момент объявления конкурса не были до конца отработаны и первые грантополучатели, профинансировав поездки на конференции за счет собственных средств, достаточно долго не могли получить компенсацию своих расходов. Тем не менее уже в первые месяцы 2006 г. активность по этому конкурсу (прежде всего в части заявок на участие в зарубежных конференциях) заметно выросла: за январь — апрель было подано 12 заявок и выделено 9 грантов.

Таблица 1

Информация о заявках и присужденных грантах по конкурсу научного фонда ГУ–ВШЭ «Учитель — ученики» (2006–2007 гг.)

Направление	Число заявок	Число поддержанных проектов
Экономика	24	4
Право	10	2
Социология	9	2
Политология	8	2
Информатика	8	2
Психология	6	1
Менеджмент	2	1
Философия	1	—
Словесность	1	—
<i>Всего</i>	69	14

По программе академических надбавок в 2005 г. всего было подано 110 заявок, из которых 4 были отклонены из-за несоответствия статуса заявителя требованиям Положения об академических надбавках и еще 6 — в связи с недостаточным количеством баллов за публикации в 2003–2004 гг. Из 100 назначенных надбавок 98 надбавок получили штатные преподаватели, 2 надбавки — штатные сотрудники двух НИИ ГУ–ВШЭ, преподающие на экономическом факультете. 65 надбавок относятся к первому уровню («за академическую работу») и 35 — ко второму («за академические успехи и вклад в репутацию ГУ–ВШЭ»). Наибольшее число надбавок было присуждено представителям факультетов экономики и права. Однако соотнесение этих показателей с данными о числе преподавателей, имевших право претендовать на получение надбавки, меняет картину (рис. 5). При использовании такого подхода в числе лидеров оказываются факультеты философии, социологии и менеджмента. Наиболее низкие относительные показатели наблюдаются у факультетов мировой экономики, государственного и муниципального управления и бизнес-информатики, а также у общеуниверситетских кафедр.

Данные о результатах проведенного в марте текущего года сбора заявок на академические надбавки 2006–2007 гг. также позволяют оценить, насколько новые стимулы повлияли на активность преподавателей в части подготовки научных и учебно-методических публикаций (табл. 2). Как следует из таблицы, число поданных заявок выросло почти на 40 % (наибольший прирост наблюдался на факультетах философии, психологии, права и кафедрах иностранных языков). Однако с учетом отсева ряда заявок из-за несоответствия статуса заявителя требованиям Положения об академических надбавках и недобора баллов, необходимых для присуждения надбавки «за академическую работу», рост числа реальных претендентов на надбавки составил 26 %.

Если же принять во внимание расширение «базы» (круга преподавателей, которые имели право подать заявление на академические надбавки), то прирост будет совсем незначительным. Как видно из табл. 2, относительные показатели за год изменились менее чем на три процента. Если в 2005 г. доля штатных преподавателей, получивших академические надбавки, составила 18,1 %, то весной

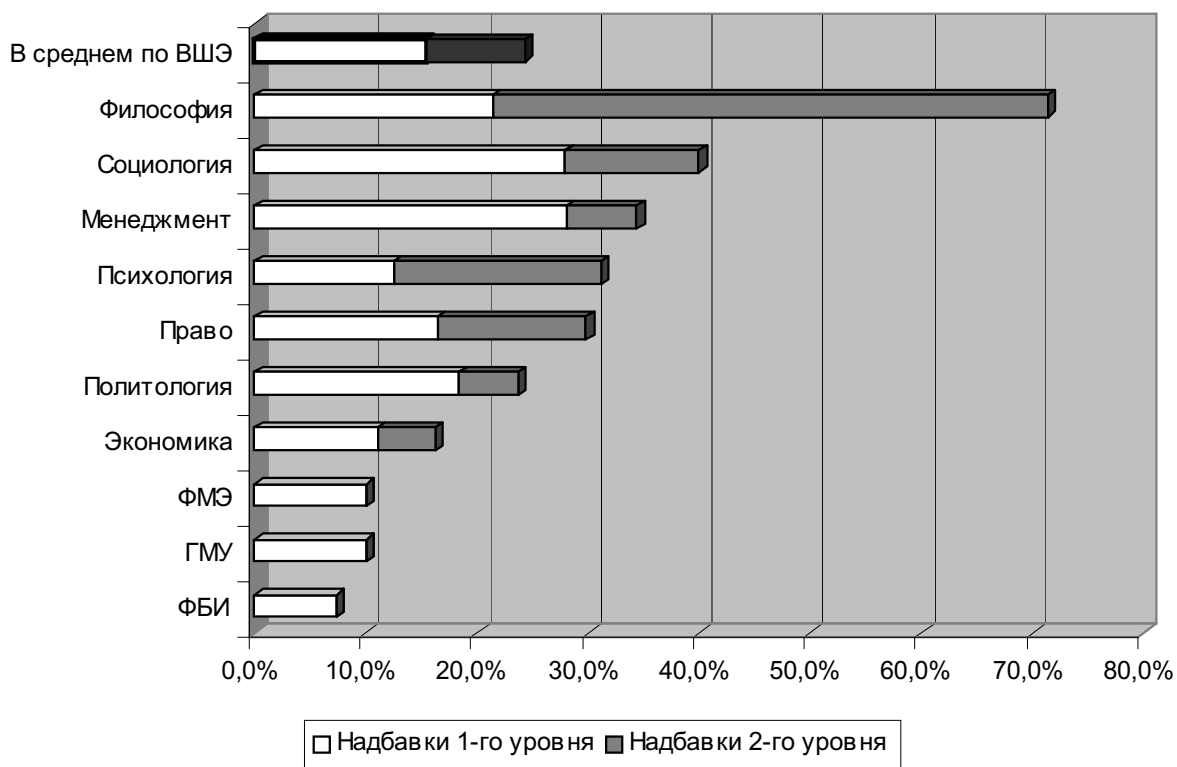


Рис. 5. Доля преподавателей, получивших в 2005 г. академические надбавки, в общем числе преподавателей, имевших право участвовать в конкурсе (без общеуниверситетских и языковых кафедр)

**Активность участия преподавателей ГУ–ВШЭ
в конкурсе на академические надбавки в 2005–2006 гг.**

Показатель	2005	2006
Имели право подать заявление на академические надбавки	552	607
Подали заявление*	106	145
Из них при автоматической оценке публикаций:		
— не набрали количество баллов, необходимое для присуждения надбавки «за академическую работу»	6	19**
— набрали количество баллов, необходимое для присуждения надбавки «за академическую работу»	100	126**
Доля штатных преподавателей, получивших академические надбавки в 2005 г. и обоснованно претендующих на них в 2006 г.	18,1 %	20,8 %

* Здесь не учтены заявления на надбавки, поданные преподавателями, статус которых не соответствовал требованиям Положения об академических надбавках (например, с 1 сентября 2005 г. преподаватель перешел в ГУ–ВШЭ на полную ставку, но на момент подачи заявления на надбавку в апреле являлся совместителем). Таких заявлений в 2005 г. было 4, в 2006 г. — 2.

** По предварительным данным по состоянию на конец апреля 2006 г. (эти данные могут быть скорректированы комиссией по академическим надбавкам по результатам рассмотрения возможных апелляций от преподавателей, чьи заявки были отклонены).

2006 г. на надбавки обоснованно претендовали лишь 20,8 % штатных преподавателей.

В качестве комментария к приведенным цифрам следует отметить, что в 2005 г. даже меньшая по размерам надбавка «за академическую работу» представляла собой 50 % нормативной зарплаты и около 30 % совокупных доходов среднестатистического доцента ГУ–ВШЭ. Таким образом, в материальном выражении надбавки были достаточно значимыми. Вместе с тем, видимо, нужно учитывать, что прошел всего год с момента запуска системы академических надбавок и отнюдь не все преподаватели, у которых не было достаточного числа публикаций за 2003–2004 гг., могли за 2005 г. подготовить необходимое число статей, монографий и учебников.

Общие изменения научной активности в 2005 г. по сравнению с 2004 г., зафиксированные на основании отчетов кафедр, факультетов и НИИ о научной работе за прошедший год, отражены на рис. 6–8.

При анализе отчетов подразделений в качестве основного показателя результативности научной деятельности ГУ–ВШЭ рассматривалось количество различных видов публикаций, и прежде всего статей в научных журналах, монографий и глав монографий, учебно-методических пособий. Как видно из рис. 6, общее количество публикаций в 2005 г. выросло примерно на 12 % по сравнению с 2004 г. В то же время на фоне общего роста коли-

чества публикаций число статей в научных журналах уменьшилось на 18 %. При этом наиболее заметно — на 31 % — сократилось число статей в изданиях списка ВАК (правда, необходимо отметить, что в отчете за 2004 г. статьи в изданиях списка ВАК были объединены со статьями в авторитетных научных журналах, перечень которых определялся самими подразделениями). Общий рост количества публикаций обеспечивается за счет роста количества монографий и глав монографий (на 88 %) и прочих публикаций (препринтов, научных докладов, рабочих материалов и др.).

Межфакультетские сопоставления показывают, что в абсолютном выражении основной вклад (свыше 50 %) в общее количество публикаций внесли факультеты экономики, права и политологии. Однако с учетом существенных различий в числе преподавателей на разных факультетах более корректным представляется анализ не абсолютных цифр, а средних расчетных показателей числа публикаций на одного преподавателя. На рис. 7 показаны результаты таких расчетов.

Значительный рост числа публикаций на одного преподавателя (примерно на 60 %) отмечен на факультете философии. Незначительно выросли показатели факультетов права и мировой экономики. Показатели факультетов политологии и бизнес-информатики, а также общеуниверситетских кафедр практически не изменились. На факультетах психологии, социологии, экономики, ме-

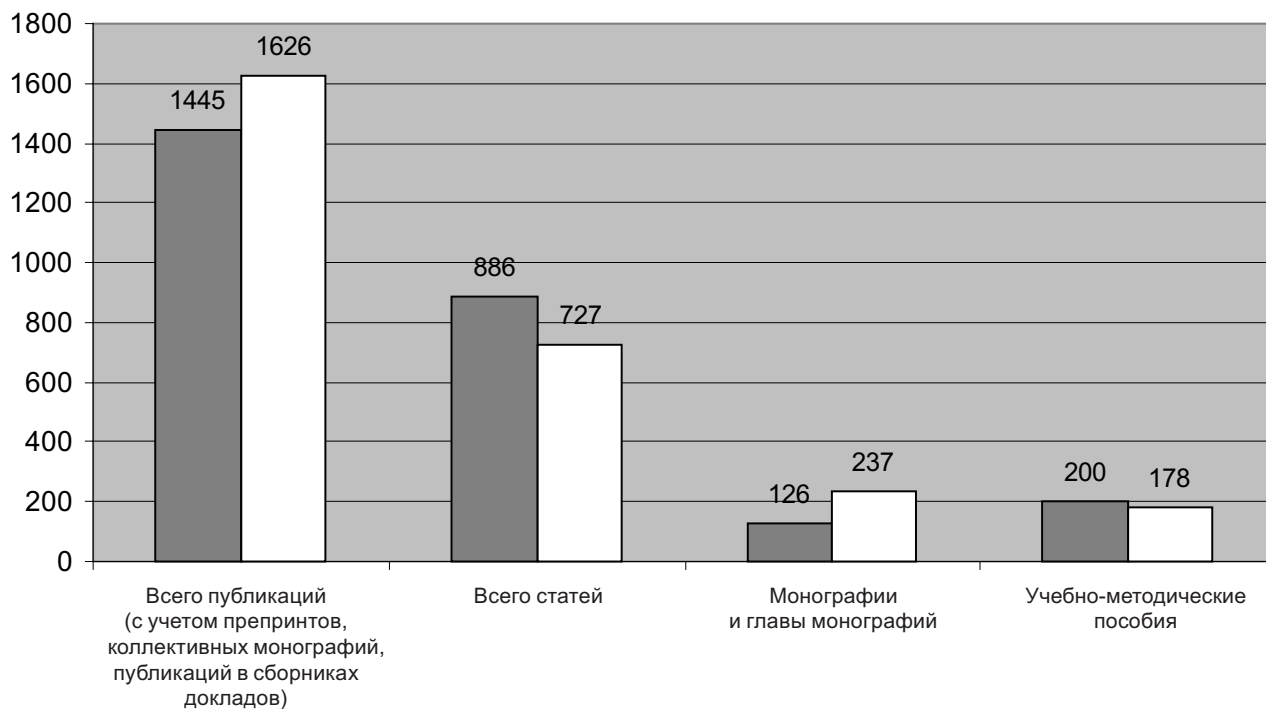


Рис. 6. Общее число публикаций преподавателей ГУ–ВШЭ в 2004–2005 гг.

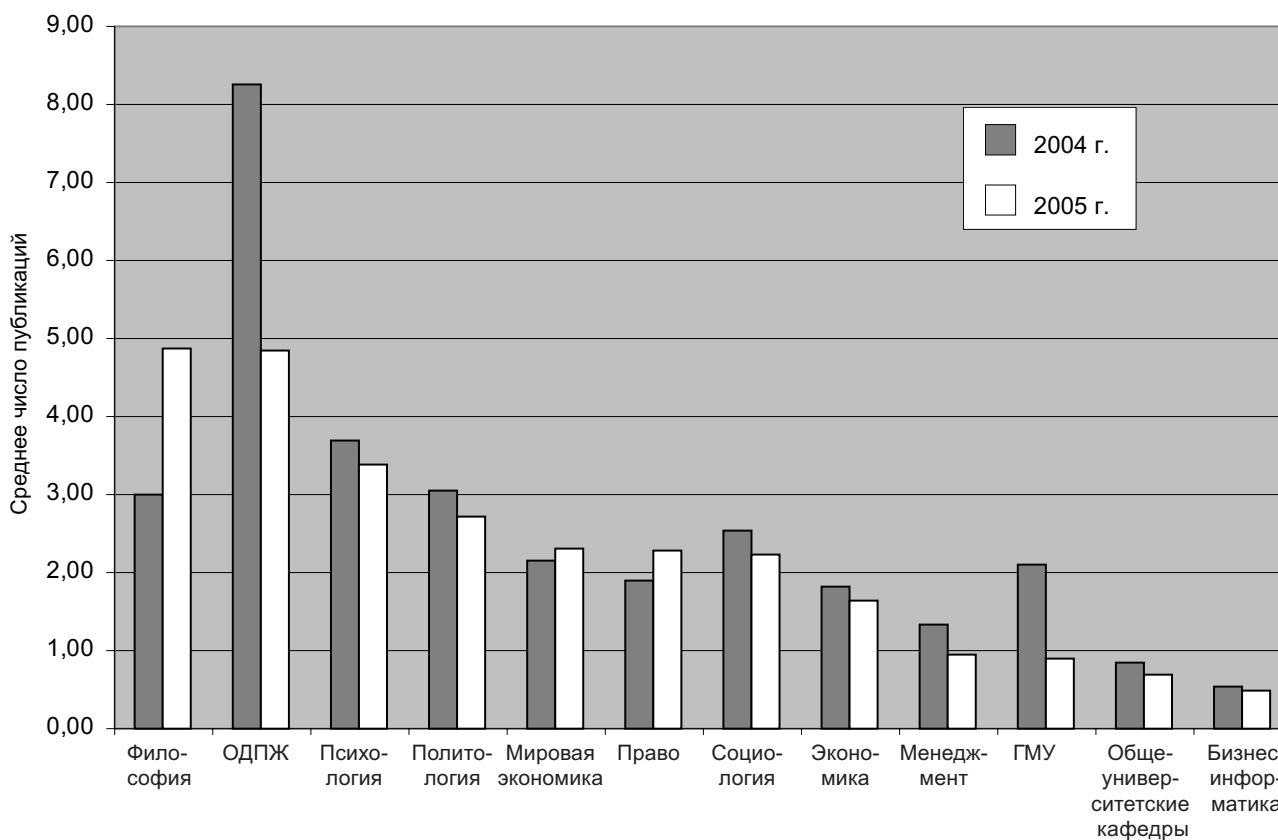


Рис. 7. Среднее число публикаций преподавателей ГУ–ВШЭ в 2004–2005 гг. (в расчете на одного преподавателя, без учета языковых кафедр факультетов)

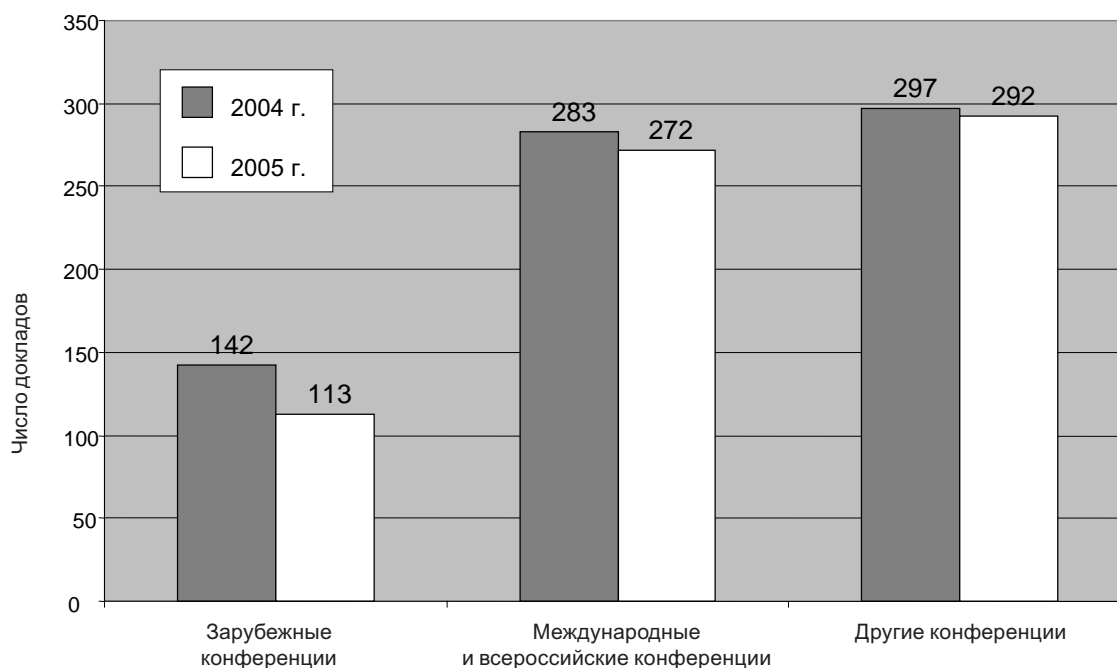


Рис. 8. Общее число докладов на конференциях, сделанных сотрудниками ГУ–ВШЭ в 2004–2005 гг.

неджмента произошло незначительное снижение показателей, а на факультетах государственного и муниципального управления и отделении деловой и политической журналистики (ОДПЖ) произошло существенное снижение. (Правда, по ОДПЖ снижение в значительной степени обусловлено «выбросом» прошлого года, когда в отчет за 2004 г. по кафедре словесности были включены около 100 газетных публикаций.)

В целом на основе межфакультетских сравнений по числу публикаций и их динамике можно сделать следующие выводы:

- Рост общего числа публикаций в 2005 г. в сравнении с 2004 г. имел место на факультетах права, политологии, социологии, философии, мировой экономики, бизнес-информатики, государственного и муниципального управления — при сокращении публикаций на факультетах экономики и менеджмента.

- При анализе среднего числа публикаций на одного преподавателя тенденции менее благоприятные: рост наблюдался только на факультетах философии, права и мировой экономики — на фоне снижения на остальных факультетах.

- По среднему числу всех публикаций на одного преподавателя лидируют факультеты философии, психологии и отделение деловой и политической журналистики (средний показатель три и более) и заметно отстают менеджмент, ГМУ, а

также бизнес-информатика и общеуниверситетские кафедры (менее одной публикации за год на одного преподавателя).

Как видно из рис. 8, в 2005 г. преподавателями и научными сотрудниками ГУ–ВШЭ было сделано 677 докладов на конференциях и иных научных мероприятиях, в том числе 113 докладов на зарубежных конференциях и 272 доклада на всероссийских и международных конференциях, проводившихся в РФ. Эти цифры, однако, оказываются ниже результатов 2004 г. Произошло снижение числа докладов произошло на всех типах конференций, но наиболее заметным — более чем на 20 % — оно было на международных конференциях.

По числу докладов на одного преподавателя лучшие показатели у журналистов, философов и политологов (со средними значениями соответственно 2,9, 2,3 и 1,6). Эти же факультеты лидируют по участию в зарубежных конференциях. Хуже, чем в остальных подразделениях, ситуация на факультете менеджмента, общеуниверситетских кафедрах и факультете бизнес-информатики.

Направления дальнейшего развития системы поддержки академической активности в ГУ–ВШЭ. Анализ первых результатов функционирования системы стимулирования научной активности преподавателей позволяет сделать следующие выводы:

- На фоне роста общего числа заявок сохраняется низкий уровень конкурса по программам внутренних грантов (исключением стал лишь конкурс научного фонда ГУ–ВШЭ по новой программе коллективных исследовательских проектов «Учитель — ученики», которые будут реализовываться в 2006–2007 гг.).

- В сравнении с конкурсами грантов научного фонда преподаватели ГУ–ВШЭ активнее участвуют в программе академических надбавок. Однако прирост относительных показателей 2006 г. к 2005 г. (доля подавших заявки на надбавки среди всех преподавателей, имевших право на это) оказался достаточно низким и составил всего 3 %.

- При росте общего числа публикаций в 2005 г. наблюдалось неблагоприятное изменение их структуры (по типам): уменьшение числа статей в научных журналах и рост числа прочих публикаций.

В целом можно говорить о наличии группы преподавателей, которые достаточно активно публикуются, участвуют в научных конференциях, подают заявки на гранты, и группы «пассивных» преподавателей. Эти две группы неравномерно распределены между факультетами, но остаются относительно устойчивыми, несмотря на систему стимулирования научных исследований и публикаций. Более того, разрыв между этими группами даже усиливается, индикатором чего выступает снижение среднего числа публикаций в расчете на одного преподавателя на большинстве факультетов при одновременном росте числа участников программы академических надбавок.

Эти выводы (вместе с лежащими в их основе аналитическими материалами) в развернутом виде были представлены на заседаниях ректората и Ученого совета ГУ–ВШЭ в декабре 2005 г. и апреле 2006 г. Состоявшееся конструктивное обсуждение показало, что новые механизмы дифференцированного материального стимулирования преподавателей в зависимости от результатов их академической активности в целом не вызывают принципиальных нареканий. В этой связи было принято общее решение о дальнейшем расширении программ Научного фонда и программы академических надбавок.

Вместе с тем влияние новых механизмов на мотивацию преподавателей было оценено как недостаточное. В частности, они слабо затрагивают такую категорию, как молодые преподаватели, у которых пока мало публикаций и не хватает навыков подготовки заявок и проведения самостоятель-

ных исследований. В этой связи был поставлен вопрос о системе предоставления недавно принятым молодым преподавателям и сильным выпускникам ГУ–ВШЭ, готовым остаться в университете, специальных «стартовых грантов» — в размере порядка 15 тыс. руб. в месяц (сверх базовой ставки) на период до двух лет. При этом должна быть разработана прозрачная процедура отбора получателей подобных грантов с одновременной фиксацией их обязательств перед ГУ–ВШЭ на период действия гранта — не только по ведению учебных курсов, но и в отношении их собственного профессионального академического развития. Было констатировано, что такая система имеет смысл, если по окончании действия «стартового гранта» его получатель сможет полноценно участвовать в конкурсах исследовательских грантов Научного фонда и в программе академических надбавок. Модель «стартовых грантов» будет отработана в течение 2006/07 уч. г. в процессе запуска программы «кадрового резерва».

Проблемой также является то, что новые стимулы позволили повысить уровень оплаты и тем самым закрепить в ГУ–ВШЭ лишь наиболее активных в научном плане профессоров и преподавателей, но они не затронули основной массы преподавателей, которые в последние годы в основном ориентировались на педагогическую нагрузку и не занимались исследованиями. Для таких преподавателей написание научной статьи или подготовка заявки на исследование, судя по всему, сопряжены со значительными издержками, которые не компенсируются возможными будущими дополнительными доходами в виде академической надбавки или гранта Научного фонда. Для воздействия на эту категорию преподавателей было признано целесообразным одновременное движение в двух направлениях:

- ужесточение требований по наличию научных публикаций при прохождении конкурсного отбора ППС (в этой связи будут внесены изменения в процедуры конкурсного отбора);

- повышение размеров академических надбавок и грантов (конкретные размеры этого повышения будут определяться с учетом финансовых возможностей и ограничений ГУ–ВШЭ).

Также наряду с мерами материального стимулирования была признана необходимой более широкая информационная и организационно-методическая поддержка академической активности. Здесь имеется в виду заблаговременное распространение информации о сроках и условиях прове-



дения конкурсов грантов, организация для заинтересованных преподавателей семинаров по методикам проведения эмпирических исследований, информирование о возможностях участия в научных конференциях в России и за рубежом и т. д.

Реализация данных мер должна привести к повышению эффективности механизмов стимулирования академической активности, расширению круга преподавателей, вовлеченных в научные исследования, развитию их академического потенциала и в конечном счете будет способствовать достижению целей, поставленных в Концепции развития ГУ–ВШЭ.

Примечания

¹ Косвенным индикатором этого признания являются объемы НИР, выполняемых в ГУ–ВШЭ, которые в 2000–2005 гг. выросли с 25 млн. руб. до 210 млн. руб. в год.

² См.: [Электрон. ресурс]. Режим доступа: <http://www.hse.ru/inforage/conf2004/concept.pdf>, а также «Университетское управление: практика и анализ» (2004, № 5–6).

³ Применительно к профилю ГУ–ВШЭ под фундаментальными исследованиями понималось развитие теории социально-экономических наук, а также осмысление с позиций теории тех социально-экономических процессов и явлений, которые наблюдаются в России и других странах с переходной экономикой.

⁴ Идея и концепция НФ ГУ–ВШЭ согласовывались с одним из инициаторов создания РФФИ и РГНФ, бывшим министром науки РФ Б. Г. Салтыковым. Ключевую роль в разработке проектов основных документов НФ ГУ–ВШЭ и запуске его деятельности в 2005 г. сыграла И. А. Малиновская, долгое время проработавшая в РФФИ.

⁵ Полный текст данного Положения см.: [Электрон. ресурс]. Режим доступа: <http://new.hse.ru/sites/science/default.aspx>

⁶ Действующий состав совета НФ см.: [Электрон. ресурс]. Режим доступа: <http://new.hse.ru/sites/science/8/1/Состав%20Совета%20Научного%20фонда.doc>.

⁷ Положение о конкурсе индивидуальных исследовательских проектов в 2006 г. см.: [Электрон. ресурс]. Режим доступа: <http://new.hse.ru/sites/science/12/1/Положение%20о%20конкурсе%20индивидуальных%20исследовательских%20проектов%202006%20года.doc>.

⁸ Положения о соответствующих конкурсах см.: [Электрон. ресурс]. Режим доступа: <http://new.hse.ru/sites/science/>

[7/1/Объявление%20о%20 конкурсе.doc](http://new.hse.ru/sites/science/6/1/Объявление%20о%20конкурсе.doc) и <http://new.hse.ru/sites/science/6/1/Объявление%20о%20конкурсе.doc>.

⁹ Положение о данном конкурсе НФ ГУ–ВШЭ см.: [Электрон. ресурс]. Режим доступа: <http://new.hse.ru/sites/science/5/1/Положение%20о%20конкурсе%20УЧИТЕЛЬ-УЧЕНИКИ%202006.doc>.

¹⁰ ГУ–ВШЭ за счет собственных внебюджетных средств гарантирует всем своим штатным преподавателям уровень оплаты, существенно превышающий ЕТС и бюджетные доплаты за ученую степень.

¹¹ См.: [Электрон. ресурс]. Режим доступа: http://hse.ru/temp/2006/files/20060301_polozhenie.doc

¹² См.: [Электрон. ресурс]. Режим доступа: http://hse.ru/temp/2006/files/20060301_poryadok.doc

¹³ Так, весной 2005 г. был проведен сбор заявлений на академические надбавки за публикации 2003–2004 гг. с выплатой надбавок за эти публикации в период с 1.9.05 по 31.8.06.

¹⁴ В процентном отношении к базовой зарплате академические надбавки оказываются более значимыми для молодых преподавателей и должны оказывать большее воздействие на их мотивацию.

¹⁵ Коллегия ординарных профессоров — это особый орган управления ГУ–ВШЭ. В состав коллегии входят наиболее уважаемые профессора, пожизненно избираемые Ученым советом ГУ–ВШЭ. Основные функции коллегии — обсуждение и согласование наиболее важных решений, касающихся академического развития ГУ–ВШЭ. Положение о коллегии ординарных профессоров и ее состав см.: [Электрон. ресурс]. Режим доступа: <http://new.hse.ru/C18/C16/uchsov/default.aspx?dID=10>.

¹⁶ В 2005 г. эта возможность не была реализована. Все надбавки за академические успехи на 2005/06 уч. г. были установлены в размере 15 тыс. руб. в месяц.

¹⁷ См.: [Электрон. ресурс]. Режим доступа: http://new.hse.ru/sites/science/docs/конкурс_2005.doc; http://new.hse.ru/sites/science/docs/поддержанные_проекты.doc; <http://new.hse.ru/sites/science/5/1/Итоги%20конкурса%20УЧИТЕЛЬ-УЧЕНИКИ%202006–2007.doc>; http://new.hse.ru/sites/science/DocLib/1/приложение_1.doc; http://new.hse.ru/sites/science/DocLib/1/приложение_2.doc.

¹⁸ Аналитические доклады о научной работе факультетов выносились на заседания Ученого совета ГУ–ВШЭ в апреле 2005 г. и в апреле 2006 г. В декабре 2005 г. на рассмотрение Ученого совета был представлен доклад о результатах работы научного фонда и системы академических надбавок за прошедший год.

¹⁹ Они традиционно менее активны в проведении научных исследований и их роль в формировании академического потенциала университета менее значима.