

УДК 087.7

Белошейкина Анастасия Сергеевна,

студент,

кафедра анализа систем и принятия решений

Институт экономики и управления,

ФГАОУ ВО «Уральский федеральный университет имени первого Президента России Б.Н.Ельцина»

г. Екатеринбург, Российская Федерация

Итяйкин Дмитрий Анатольевич,

ассистент,

базовая кафедра «Аналитика больших данных и методы видеоанализа»,

Институт радиоэлектроники и информационных технологий - РтФ,

ФГАОУ ВО «Уральский федеральный университет имени первого Президента России Б.Н.Ельцина»

г. Екатеринбург, Российская Федерация

МОДЕЛИРОВАНИЕ КОММУНИКАЦИОННЫХ ПРОЦЕССОВ В ОБРАЗОВАТЕЛЬНЫХ ОРГАНИЗАЦИЯХ

Аннотация:

В данной работе будет рассмотрена концепция модернизации модели коммуникации профсоюзной организации студентов, с помощью создания автоматизированной информационной системы, представленной в виде веб-приложения

Ключевые слова:

моделирование, оптимизация, профсоюз, коммуникационный процесс, автоматизированная информационная система, веб-приложение, проектирование веб-приложения

Анализ и моделирование коммуникативных процессов, в том числе и в институциональной сфере, приобретает сегодня не только теоретическую, но и практическую значимость.

Информационное поле в современном мире очень сильно воздействует на социально-экономическое развитие и формирование общественных организаций и всех отдельно взятых личностей. Одной из таких общественных организаций является Профсоюзная организация студентов ИнЭУ. Это часть ППОС УрФУ, которая является первичной профсоюзной организацией Профессионального союза работников народного образования и науки Российской Федерации.

Традиционно Профсоюзы ассоциируются с жесткими, устоявшимися правилами, система профсоюза работников народного образования и науки Российской Федерации достаточно консервативна. Правильно организованный учет членов Профсоюза и достоверность статистической отчетности являются одним из важнейших условий и показателей результативности деятельности профсоюзной организации. [1]

Основные задачи, которые ставятся в Профсоюзе при создании электронного ресурса для профсоюзных организаций — это сократить затраты как времени, так и профсоюзных средств, а также создать защищенную оперативную систему коммуникаций в Профсоюзе, повысить лояльность и вовлеченность студентов, вызвать интерес к данной организации.

Важную роль и особое место в деятельности профсоюзных организаций, их выборных профсоюзных органов играет автоматизированная информационная система.

Именно она сможет предоставить в доступной форме всю необходимую информацию, которая необходима для принятия решений и участия во внеучебной жизни университета.

Особая актуальность информационной системы в современных условиях обусловлена тем, что деятельность выборных профсоюзных органов все больше ориентируется на управление профсоюзной работой по результатам. [2]

Профсоюзная организация студентов занимается большим блоком студенческой жизни. Главной проблемой организации является связь со студентами и обеспечение своевременного информирования их о предстоящих мероприятиях. Исходя из этого, целью информационной системы для ПОС ИнЭУ можно считать автоматизацию процессов коммуникации внутри ПОС, а также сокращение времени обработки информации.

В Профсоюзе будет создаваться удобная навигация по профсоюзному информационному пространству, чтобы председатель профсоюзный активист мог разобраться в большом потоке профсоюзной информации и профсоюзных знаний.

Важным компонентом станет формирование цифровой среды в Профсоюзе, которая будет опираться на онлайн-взаимодействие везде, где это эффективно. За всем этим следует максимальное упрощение формальных задач, которые сейчас значительно усложняют жизнь профсоюзному активу.

Основным результатом перехода на цифровые технологии, в том числе - электронный профсоюзный билет, электронный учет членов Профсоюза должно стать:

1. Введение в Профсоюзе электронного профсоюзного билета в виде:
 - электронного профсоюзного билета в форме пластиковой карты;
 - виртуального электронного профсоюзного билета, действующего через приложение в телефоне;
2. Сокращение отчетности и освобождение председателя организации от различных отчетов за счет использования единых электронных данных, размещенных в единой Базе данных Профсоюза;
3. Формирование паспорта профсоюзной организации с более глубоким анализом социального положения членов Профсоюза и на этой основе повышение ответственности профсоюзного актива за результаты своей деятельности;
4. Повышение уровня мотивации профсоюзного членства и вовлечение новых работников образования и студентов в Профсоюз за счет использования бонусной программы, совмещенной с электронным профсоюзным билетом;
5. Автоматизация учета кадров и актива в Профсоюзе, формирование картотеки председателей Профсоюза;
6. Повышение оперативности и качества статистических отчетов организации за счет единой автоматизированной информационной системы данных;
7. Широкое привлечение новых партнеров к бонусной программе для членов Профсоюза;
8. Более эффективное использование профсоюзных средств и достижение экономии в процессе коммуникации между профсоюзными органами и организациями.

Сформулируем функциональные требования к данной системе. Она должна предоставлять студентам возможность быстро и доступно получать информацию о профсоюзной организации, ее функциях, возможностях, демонстрировать, на что тратятся взносы студентов. Также с помощью данной системы студент сможет легко найти информацию о предстоящем мероприятии и зарегистрироваться на него. Нельзя упускать и такой важный момент взаимодействия студента с профсоюзом, как выплаты материальной помощи. Информационная система должна позволять студентам делать это быстро и оперативно отслеживать статус их заявки.

Когда речь идет об организации, в которой важна своевременная связь между руководством и студентами, то здесь однозначно будет идти речь о том, чтобы упростить процесс коммуникации с помощью создания средства связи, которое будет доступно каждому студенту в любое время.

Ближайшей альтернативой данной автоматизированной системы является ЕИСУ. Единая информационная система университета (ЕИСУ) решает задачи электронного документооборота и информационного обмена между подразделениями университета, обеспечивающими учебный процесс.

Для более удобной работы программный комплекс состоит из нескольких модулей, объединенных в едином информационном пространстве.

ЕИСУ УрФУ позволяет осуществлять:

1. Учет всех студентов в единой базе данных.
2. Быстрый поиск любого студента и информации о нем.
3. Автоматизация ввода экзаменационно-зачетных ведомостей.
4. Автоматизация создания отчетов.
5. Автоматизация создания приказов на отчисление, списков групп, ведомостей, личных карточек, журналов и других документов.
6. Облегчение создания документов о «движении» студентов. [3]

Из проделанного анализа видно, что рассматриваемый программный продукт не автоматизирует даже половины функций управления ПОС ИнЭУ, в основном они ориентированы на выполнение текущих функций учета.

В связи с этим актуально создание веб-приложения специально для ПОС ИнЭУ. У этого решения есть множество плюсов, среди которых:

- удобство использования;
- быстрый доступ к информации;
- возможность повысить лояльность студентов;
- доступность информации из любой точки мира;
- своевременное информирование о доступных возможностях.

Ниже на рисунке 1 представлена схема базы данных для приложения АИС ПОС ИнЭУ.

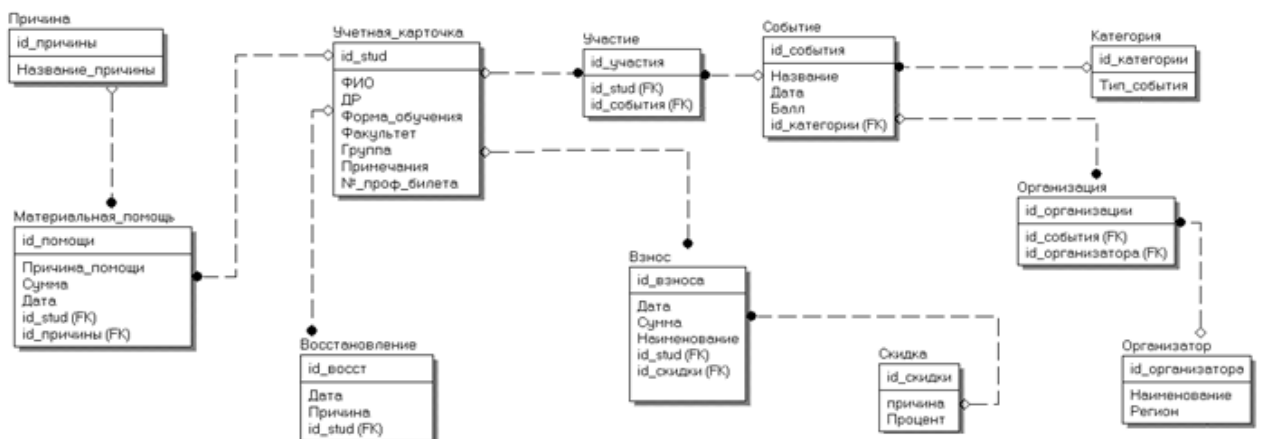


Рисунок 1 – Структура базы данных для веб-приложения

Исходя из данных, которые будут использоваться в приложении, рассмотрим пользовательские сценарии работы.

1. Для студента, вступившего в профсоюз
2. Для заместителя председателя по организационно-массовой работе
3. Для председателя
4. Для администратора.

Студент при авторизации попадает на главную страницу, на которой доступны функции: просмотр мероприятий и регистрация на них, подача заявки на материальную помощь и оплата профсоюзного взноса. Также доступны стандартные поля просмотра Устава Профсоюзной организации, состава профбюро и личных данных.

Пользователь, авторизованный с ролью заместитель председателя по организационно-массовой работе видит в своем рабочем поле все группы института, может просмотреть информацию по членству в каждой группе, выполнить поиск отдельного студента, увидеть оплаченные взносы и отправить студентам напоминание о мероприятии, скидках или оплате взноса.

Председатель при входе в систему также видит все группы института, может просмотреть их состав, студентов. Также данный пользователь имеет право на редактирование списка студентов, он может принудительно исключить из состава Профсоюзной организации.

Со стороны администратора системы создаются логины и пароли для пользователей, он отвечает за своевременное обновление базы данных и выдачу прав.

Таким образом, из формулировки функциональных требований и описания пользовательских сценариев становится очевидно, что создание АИС для профсоюзной организации актуально. В итоге в рамках цифровизации создаются прекрасные условия и предлагаются конкретные технологии и методы самореализации для тысяч профсоюзных активистов.

В настоящей работе предложена концепция оптимизации модели коммуникации членов профсоюзной организации ИнЭУ. Разработка автоматизированной информационной системы позволит не только сэкономить время на обработку данных студентов и формирование отчетов, но и повысить лояльность аудитории, привлечь еще больше активных членов профсоюза.

СПИСОК ИСПОЛЬЗОВАННЫХ ИСТОЧНИКОВ

1. Устав Профсоюзной организации УрФУ // <https://pk-urfu.ru/> URL: https://pk-urfu.ru/uploadedFiles/files/Ustav_Profsoyuzna_rabotnikov_obrazovaniya2010.pdf (дата обращения: 26.03.2020).
2. Цифровой Профсоюз // <https://sarprof.ru> URL: <https://sarprof.ru/wpcontent/uploads/2019/11> (дата обращения: 25.03.2020).
3. Единая информационная система университета // <https://dit.urfu.ru> URL: <https://dit.urfu.ru/services/eisu-university/> (дата обращения: 26.03.2020).

Belosheykina Anastasia Sergeevna

Student of EUM-200001 group,
Graduate School of Economics and Management,
Ural Federal University named after the first President of Russia B.N. Yeltsin
Yekaterinburg, Russian Federation

Ityaykin Dmitry Anatolevich

assistant of the basic academic department "Big Data Analytics and Video Analysis
Methods",
The Engineering School of Information Technologies, Telecommunications and
Control Systems,
Ural Federal University named after the first President of Russia B.N. Yeltsin
Yekaterinburg, Russian Federation

MODELING OF COMMUNICATION PROCESSES IN EDUCATIONAL ORGANIZATIONS

Abstract:

In the report will consider the concept of modernizing the communication model of the trade Union organization of students by creating an automated information system presented as a web application

Keyword:

modeling, optimization, trade union, communication process, automated information system, web application, web application design