

АНАЛИЗ УРОВНЯ САМОУБИЙСТВ В РОССИИ СРЕДИ СЕЛЬСКОГО И ГОРОДСКОГО НАСЕЛЕНИЯ¹

Аннотация. Проблема самоубийств среди населения является актуальной для России. Несмотря на тенденцию снижения данного показателя с 2000 г., Россия занимает одно из лидирующих мест по коэффициенту числа самоубийств на 100 000 населения среди стран мира. Большой разрыв между показателем самоубийств для сельского и городского населения требует социальной политики со стороны государства для улучшения уровня благосостояния граждан.

Ключевые слова: уровень смертности от самоубийств, суицид, суицидальное поведение, сельское и городское население, Всемирная организация здравоохранения

Самоубийства — серьезная проблема общественного здравоохранения, от которой ежегодно умирает почти 800 000 чел. [11]. Суицидальное поведение может проявляться независимо от возраста, пола, национальности. Ему подвержены все группы населения по различным причинам: личным, материальным, индивидуальным или общественным [3]. Однако, анализируя статистические показатели по числу самоубийств, исследователи выделяют основные факторы, оказывающие влияние. К ним чаще всего относят: половозрастные и социальные характеристики, употребление алкоголя и психотропных препаратов, влияние уровня жизни и благосостояния населения, этническая принадлежность, пребывание в длительном стрессовом состоянии, экономические кризисы [4–6, 8].

По числу самоубийств в 2019 г. Россия находится на третьем месте среди стран мира, превышая среднемировые показатели по странам в 2–3 раза (табл.) [1]. Стоит отметить, что многие страны постсоветского пространства имеют высокие показатели самоубийств на 100 тыс. населения (Беларусь, Казахстан, Украина). Такое положение дел возможно в связи с резкими социальными и экономическими изменениями, возникшими после распада Советского Союза.

Сравнивая доклады Всемирной организации здравоохранения (ВОЗ) и официальные данные Федеральной службы государственной статистики по числу самоубийств (Росстат), можно заметить различия в показателях (рис. 1). По данным ВОЗ, на каждые 100 тыс. чел. в России приходится 25,09 случаев совершения самоубийства [9], когда по данным Федеральной службы государственной статистики данный показатель находится на уровне 13,81 случаев². Что ВОЗ, что Росстат используют коэффициент числа

¹ © Санаева О. В., Дорошенко С. В. Текст. 2021.

² ЕМИСС. Число умерших по основным классам и отдельным причинам смерти в расчёте на 100 000 населения за год.

Таблица

Характеристика стран мира по уровню смертности от самоубийств в 2019 г.

Страна	Число самоубийств на 100 тыс. населения
Перу	3,14
Алжир	4,12
Судан	5,02
Бразилия	6,09
Китай	7,21
Узбекистан	9,39
Австралия	11,05
Южная Африка	11,15
США	12,84
Монголия	15,36
Индия	15,60
Беларусь	19,09
Казахстан	22,99
Украина	25,01
Россия	25,09
Гайана	26,07
Лесото	31,72

совершенных самоубийств на 100 тыс. населения. Однако разрыв между показателями после 2000 г. составляет примерно 10 случаев. Это превышает коэффициенты некоторых отдельных стран, представленных в таблице (Судан – 5,02 на 100 тыс. населения, Бразилия – 6,09 на 100 тыс. населения, Китай – 7,21 на 100 тыс. населения) [10].

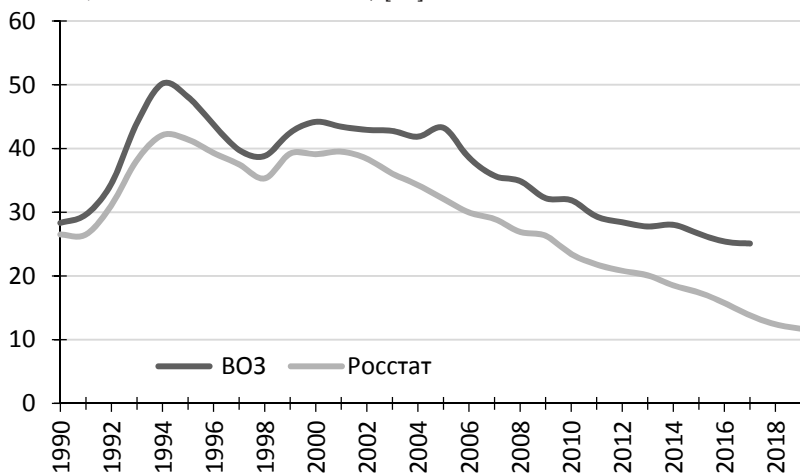


Рис. 1. Число смертей от самоубийств на 100 000 населения в России

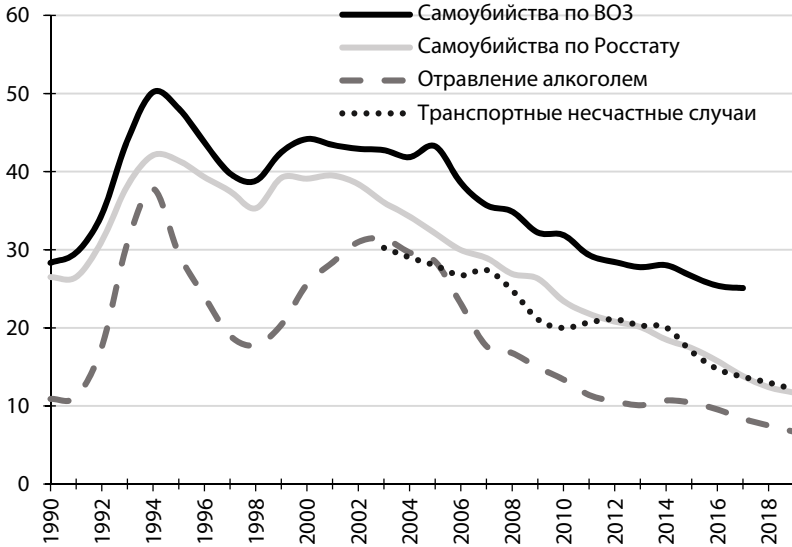


Рис. 2. Число смертей на 100 000 населения в России по категориям

Одной из возможных причин столь высокой разницы между данными ВОЗ и Росстата может выступать отнесение некоторого числа самоубийств в другие категории причин смертности населения. Например, самоубийства могут быть совершены в алкогольном опьянении или под воздействием наркотических средств, и не всегда очевидна причина смерти. В таком случае часть совершенных самоубийств может быть отнесена к категории «отравление алкоголем». То же самое может произойти и с категорией «транспортные несчастные случаи». Самоубийства, совершенные с использованием транспортного средства, могут быть отнесены к несчастным случаям на дороге. Наши предположения мы можем проверить с помощью рисунка 2, на котором изображено число смертей на 100 тыс. населения по различным причинам смерти в России. Категории «отравление алкоголем» и «транспортные несчастные случаи» были взяты с Росстата. Показатели для последней категории доступны только с 2003 г., но это не мешает нам проследить похожую динамику с числом самоубийств по данным ВОЗ. Стоит отметить и тот факт, что именно после 2002 г. разрыв между статистикой ВОЗ и Росстата увеличивается. Категория «транспортных несчастных случаев» на всем временном промежутке повторяет линию количества самоубийств на 100 тыс. населения по данным ВОЗ, что говорит о сильной положительной корреляции между показателями.

Для снижения числа самоубийств в России федеральное законодательство в 2012 г. внесло корректировку, по которому предусматривалась блокировка интернет-сайтов за «информацию о способах совершения

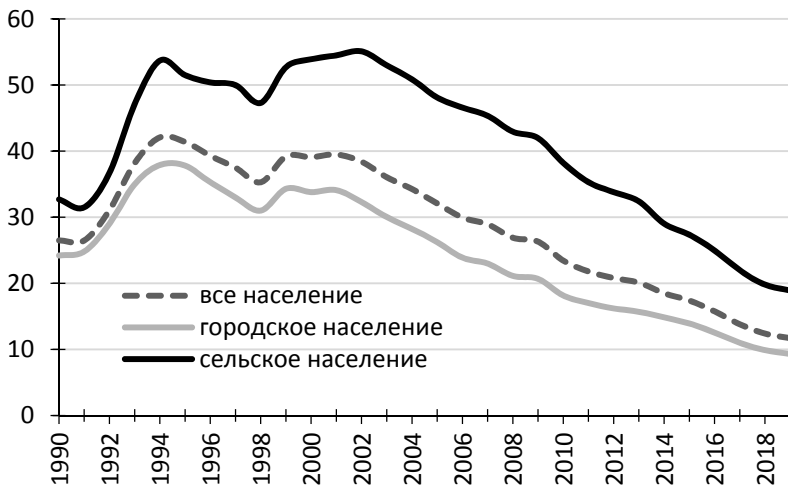


Рис. 3. Число смертей от самоубийств на 100 000 населения в России по месту проживания

самоубийства, а также призывов к совершению самоубийства»¹. В ходе проведения проверки интернет-сайтов было обнаружено около 8 тыс. страниц, содержащих противоправную информацию.

Благодаря проведенным действиям Роспотребнадзора, число самоубийств среди населения по прогнозу должно было сокращаться более чем на 16 %, однако этого не произошло [7]. Мы можем увидеть из рисунка 3, что после 2012 г. линия числа самоубийств как по данным ВОЗ, так и по данным Росстата не имеет резкого отклонения от идущего тренда. К сожалению, законопроект значительно не повлиял на динамику количества совершаемых самоубийств в России.

Далее рассмотрим число совершенных самоубийств по месту проживания. Распределение числа смертности по причине самоубийств в России имеет серьезный перевес в сторону сельского населения (рис. 3). Причиной столь серьезного отклонения может выступать тот факт, что сокращение бедности среди городского населения происходит с ее одновременным ростом среди сельского. Ухудшение благосостояния граждан — один из факторов, вызывающих суицидальное поведение. Другой возможной причиной является более острая проблема безработицы в сельской местности, нежели в городской. Также стоит отметить, что употребление алкогольной продукции среди населения выше в сельских населенных пунктах, чем в городах [2]. Таким образом, для снижения числа самоубийств среди граждан государству следует проводить социальную политику, направленную

¹ Федеральный закон от 27.07.2006 N 149-ФЗ (ред. от 18.03.2019) «Об информации, информационных технологиях и о защите информации» // КонсультантПлюс. URL: http://www.consultant.ru/document/cons_doc_LAW_61798/ (дата обращения: 10.03.2021).

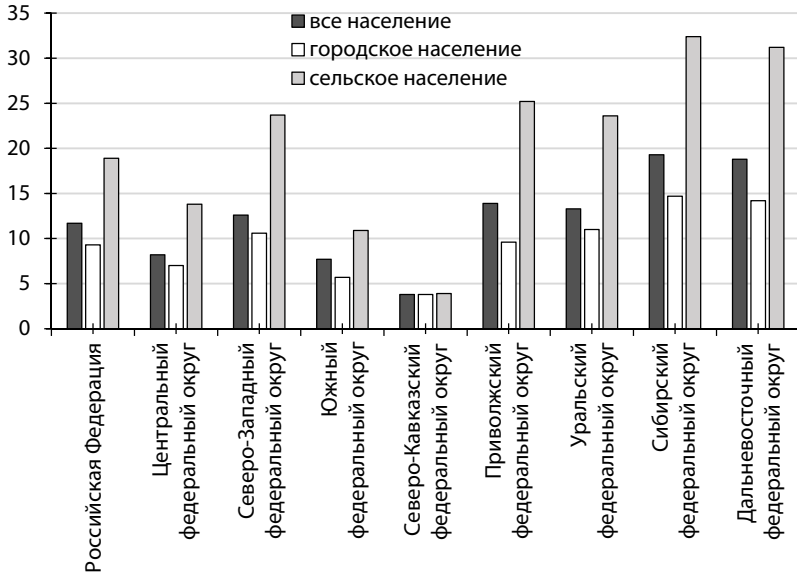


Рис. 4. Число самоубийств на 100 000 населения в России по округам на 2019 г.

на улучшение благосостояния и уровня жизни населения, решать проблему с безработицей, уделяя особое внимание жителям сельской местности.

На рисунке 4 представлено соотношение числа самоубийств к 100 тыс. населения по Федеральным округам России и страны в целом. Наибольшее число самоубийств насчитывается в Сибирском и Дальневосточном федеральных округах. Наименьшее значение показателя — в Северо-Кавказском федеральном округе. Исходя из рисунка 4, мы наблюдаем, что проблема самоубийств среди сельского населения прослеживается во всех федеральных округах страны, при этом восточная часть России имеет самые высокие показатели смертности от самоубийств.

Важно отметить и высокую неоднородность числа самоубийств на 100 тыс. населения по регионам страны. Максимальное значение за 2019 г. по коэффициенту самоубийств на 100 тыс. чел. населения имеют Республика Алтай (35.6), Республика Бурятия (35.3) и Еврейская автономная область (32.7), а минимальное — Республика Ингушетия (0.2), Чеченская Республика (0.2) и Сахалинская область (0.4)¹. Основываясь на предыдущих выводах о проблеме соотношения числа самоубийств в сельской и городской местностях, кажется логичным, что регионы с низким уровнем урбанизации будут иметь высокие коэффициенты смертности от самоубийств, а с высоким — наоборот. Например, в Республике Алтай в сельской мест-

¹ ЕМИСС. Число умерших по основным классам и отдельным причинам смерти в расчете на 100 000 населения за год.

ности проживают 70,4 % населения региона, и она имеет один из высоких показателей по числу самоубийств, однако для Чеченской Республики доля сельского населения — 63,59 %, и республика имеет самый низкий показатель самоубийств по регионам страны. Еврейская автономная область входит в тройку регионов по максимальному значению коэффициента самоубийств на 100 тыс. населения, хотя в своем составе имеет лишь 32 % сельских жителей¹. Таким образом, хоть место проживания и оказывает значительное влияние на суицидальное поведение граждан России, но помимо него воздействуют и иные факторы, требующие дальнейшего изучения.

В целом в ходе нашего исследования мы показали, что проблема самоубийств является важной для России и требует соответствующих мер со стороны социальной политики государства. Также отметили отличающуюся статистику по данному показателю между ВОЗ и Федеральной службой государственной статистики и предположили причины такого положения дел. Анализ самоубийств среди городского и сельского населения показал, что для всех федеральных округов России характерно более высокое число самоубийств среди сельской местности.

Для дальнейшего изучения факторов, оказывающих влияние на число самоубийств в России, можно рассмотреть такие показатели, как продолжительность рабочего времени, безработицу, уровень экономического развития региона, религиозную принадлежность и др.

Список источников

1. База данных ВОЗ. Здоровье для всех. URL: <http://www.euro.who.int/hfad?language=Russian> (дата обращения: 28.03.2021).
2. Богданов С. В. Суицидальное поведение городских и сельских жителей России в условиях общественных трансформаций конца XX — начала XXI в. // Вестник Московского университета. Социология и политология. 2011. № 3. С. 148–156.
3. Зотов П. Б., Любов Е. Б., Розанов В. А., Рахимкулова А. С. Суицидальные попытки: клинические характеристики с позиций суицидального процесса // Суицидология. 2020. 11 (3). С. 101–119.
4. Касьянов Е. Д., Рукавишников Г. В., Розанов В. А., Мазо Г. Э. Повышают ли антидепрессанты риск суицида? // Суицидология. 2019. № 4. С. 85–98.
5. Медведева Т. И., Ениколопов С. Н., Бойко О. М., Воронцова О. Ю. Анализ динамики депрессивной симптоматики и суицидальных идей во время пандемии COVID-19 в России // Суицидология. 2020. № 3. С. 3–16.
6. Разводовский Ю. Е. Суицид как индикатор психосоциального дистресса: опыт глобального экономического кризиса 2008 года // Суицидология. 2017. № 2. С. 54–59.
7. РБК. URL: <https://www.rbc.ru/society/10/02/2016/56ba00a79a79474ccb2bcb> (дата обращения: 10.03.2021).
8. Семёнова Н. Б. Суицидальное поведение у детей и подростков коренных народов Сибири: социальные факторы риска // Суицидология. 2018. № 4. С. 3–16.
9. Suicide — WHO. World Health Organization. URL: https://www.who.int/health-topics/suicide#tab=tab_1 (дата обращения: 10.04.2021).

¹ Росстат. Статистический сборник «Регионы России. Социально-экономические показатели 2019».

10. Suicide Rate by Country 2020 — World Population Review. URL: <https://worldpopulationreview.com/country-rankings/suicide-rate-by-country> (дата обращения: 12.03.2021).

11. World Health Organization Public Health Action for the Prevention of Suicide: A Framework. WHO Document Production Services, Geneva, Switzerland (2014).

Информация об авторах

Санаева Ольга Владимировна, Россия, г. Екатеринбург, магистрант, Уральский федеральный университет им. Первого Президента России Б. Н. Ельцина (620002, Россия, Екатеринбург, ул. Мира, 19; e-mail: olg.sanaev@yandex.ru).

Дорошенко Светлана Викторовна, Россия, г. Екатеринбург, д. э. н., доцент, Институт экономики УРО РАН, заведующий сектором; профессор кафедры экономики, Уральский федеральный университет им. Первого Президента России Б. Н. Ельцина (620014, Россия, Екатеринбург, ул. Московская, 29; e-mail: doroshenkos@mail.ru).

Sanaeva O. V., Doroshenko S. V.

Analysis of Suicide Rate in Russia among Rural and Urban Populations

Abstract. *The problem of suicide among the population is important for Russia. Russia is one of the leaders in terms of the suicide rate per 100,000 population among the world countries, despite the downward trend in this indicator since 2000. The large gap between suicide rates for rural and urban population requires social policy from the state to improve the welfare of citizens.*

Keywords: suicide death rate, suicide, suicidal behaviour, rural and urban population, World Health Organization

Authors

Sanaeva Olga Vladimirovna, Russian Federation, Ekaterinburg, Master Student, Ural Federal University (19, Mira St., Ekaterinburg, 620002, Russian Federation; e-mail: olg.sanaev@yandex.ru).

Doroshenko Svetlana Viktorovna, Russian Federation, Ekaterinburg, Dr. Sci. (Econ.), Associate Professor, Head of the Sector, Institute of Economics of the Ural Branch of RAS; Professor of the Department of Economics, Ural Federal University (29, Moskovskaya St., Ekaterinburg, 620014, Russian Federation; e-mail: doroshenkos@mail.ru).