

with a view to a comprehensive analysis of these investments. Here it is proposed to consider investing in children as the transfer of resources to the social capital of the family, the importance of social capital in children's lives is analyzed.

Key words: investments, social capital, investment asset, investment practices.

Information about the author

Sheluhanova Lyudmila (Russia, Republic of Tatarstan, Kazan) – Researcher Center for Family and Demography of the Academy of Sciences of the Republic of Tatarstan (Tatarstan, Kazan, Levobulachnaya st, 36 and; e-mail: gailj_07bk.ru).

УДК: 314.3:314.6

И.В. Шмарова

ИНСТИТУТ РОДИТЕЛЬСТВА И ЕГО ОСОБЕННОСТИ В УРАЛЬСКОМ ФЕДЕРАЛЬНОМ ОКРУГЕ

В статье представлены результаты анализа показателей, характеризующих институт родительства в Уральском федеральном округе. Изучение этих показателей, с одной стороны, позволило выявить особенности института родительства в УрФО, с другой стороны – обозначить пути совершенствования мер демографической политики с целью дальнейшего эффективного демографического развития Уральского федерального округа.

Ключевые слова: репродуктивное поведение, рождаемость, демографическое развитие, институт родительства, Уральский федеральный округ.

Начиная с 2000-х годов в Уральском федеральном округе происходят положительные изменения показателей, характеризующих популяционную динамику округа. В период с 2000 по 2015 гг. общий коэффициент естественного прироста населения увеличился на 7,5 промилле по сравнению с 2000 годом и достиг значения 2,3 промилле. Значение коэффициента естественного прироста и его изменение обусловлено увеличением рождаемости в УрФО в исследуемый период (общий коэффициент рождаемости в 2015 году достиг значения 14,8 промилле, демонстрируя увеличение в 1,6 раза по сравнению с 2000 годом), а также снижением показателя смертности населения (общий коэффициент смертности в 2015 г. сократился на 13,2% по сравнению с 2000 годом)¹.

На благоприятное изменение показателей рождаемости, с одной стороны, оказало влияние воздействие структурного фактора – вступления в репродуктивный возраст многочисленного поколения, рожденного в 1980-1986 гг. С другой стороны, стабилизация социально-экономической ситуации в стране (по сравнению с кризисом 90-х годов) и поддержка родительства со стороны государства также привели к изменениям в календаре рождений – реализации рождений, отложенных когортами женщин более старших репродуктивных возрастов [1, с.183].

Однако, несмотря на положительные сдвиги популяционной динамики в течение анализируемого периода, существуют предпосылки, не позволяющие говорить о решении проблем, связанных с демографическим развитием Уральского федерального округа. Во-первых, не был достигнут целевой показатель естественного прироста, утвержденный в Стратегии социально-экономического развития Уральского федерального округа на период до 2020 года по выбранному в качестве приоритетного инновационному сценарию развития

¹Рассчитано по данным Федеральной службы государственной статистики о социально-экономических показателях регионов России [Электронный ресурс]. URL: http://www.gks.ru/wps/wcm/connect/rosstat_main/rosstat/ru/statistics/publications/catalog/doc_1138623506156

региона¹. Во-вторых, согласно данным, опубликованным Федеральной службой государственной статистики, в Уральском федеральном округе прогнозируется смена тенденции роста численности населения младше трудоспособного возраста и снижение этих показателей как в высоком, так и в низком вариантах прогноза (рис.1).

Следовательно, особую актуальность приобретает изучение не только количественных показателей рождаемости и интенсивности их изменения, но и анализ качественных аспектов, характеризующих отношение населения к рождению и уходу за детьми, их воспитанию и обучению, т.е. отношение населения к ответственному родительству. Одновременно, начиная с 2000-х годов, современные российские демографы все чаще поднимают вопрос о существовании кризиса института семьи и родительства и связанными с ним проблемами снижения ценности семьи, появления феномена «социальное сиротство», насилия в семье и т.д. [2, с.135]. При этом к ключевым показателям, позволяющим отследить проявления кризиса семьи, авторы относят снижение количества регистрируемых браков, увеличение числа разводов, увеличение числа неполных семей, широкое распространение аборт, рост числа внебрачных рождений и др. [3, с. 91].

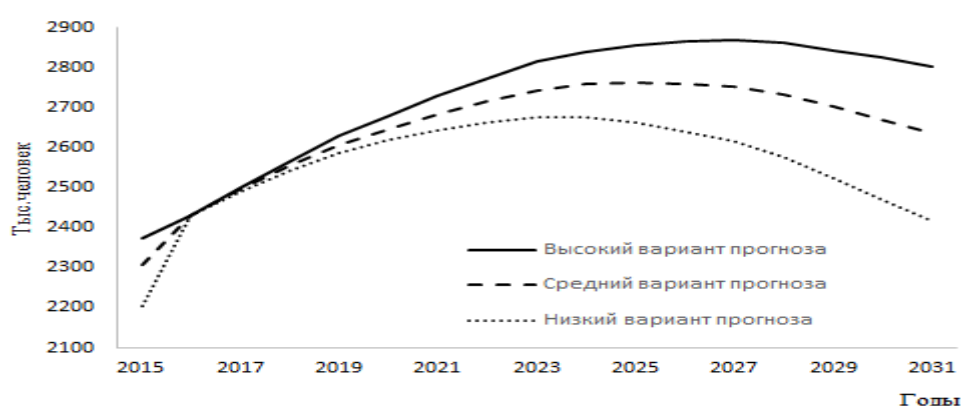


Рис.1. Перспективная динамика количества лиц моложе трудоспособного возраста в Уральском федеральном округе по данным демографического прогноза Росстата², тыс. чел.

Таблица 1

Динамика изменения коэффициента неустойчивости браков в Уральском федеральном округе³

Показатель	2000	2001	2002	2003	2004	2005	2006	2007
Ежегодное изменение коэффициента неустойчивости браков	-	11,82	9,98	-10,58	-11,37	-17,17	1,91	-1,76
Изменение коэффициента неустойчивости браков по отношению к 2000 г.	1,0	11,82	22,98	9,97	-2,53	-19,27	-17,73	-19,18
	2008	2009	2010	2011	2012	2013	2014	2015
Ежегодное изменение коэффициента	10,18	-3,23	-11,77	-2,76	5,88	-2,62	10,38	-7,80

¹Распоряжение Правительства Российской Федерации от 6 октября 2011 г. № 1757-р «Стратегия социально-экономического развития Уральского федерального округа на период до 2020 года» [Электронный ресурс]. URL: <https://rg.ru/2011/10/17/ural-site-dok.html>

²Демографический прогноз Федеральной службы государственной статистики [Электронный ресурс]. URL: <https://fedstat.ru/indicator/36727>

³Рассчитано по данным Федеральной службы государственной статистики о числе браков и разводов в УрФО [Электронный ресурс]. URL: <https://fedstat.ru/organizations/>

неустойчивости браков								
Изменение коэффициента неустойчивости браков по отношению к 2000 г.	-10,95	-13,83	-23,97	-26,08	-21,73	-23,78	-15,87	-22,43

Анализ показателей, характеризующих как изменения в институте семьи, так и степень отношения к рождению и воспитанию детей в Уральском федеральном округе, позволил выявить следующие их особенности.

1. Изучение показателей, характеризующих отношение населения к браку, позволяет говорить о том, что в Уральском федеральном округе наблюдаются схожие с общероссийскими тенденции изменения показателей количества браков и разводов (рис. 2).

Выявлена положительная динамика изменения количества зарегистрированных браков (на 1000 человек населения). Одновременно, после увеличения количества разводов (на 1000 человек населения), наблюдаемого в 2002 году, ситуация также стабилизируется, и начиная с 2003 года происходит снижение показателя. Как следствие, по сравнению с 2000 годом на 22,43% происходит снижение коэффициента неустойчивости браков (число разводов на 1000 браков). Одновременно исследование ежегодной динамики говорит о неустойчивости тренда в течение анализируемого промежутка времени (табл. 1).

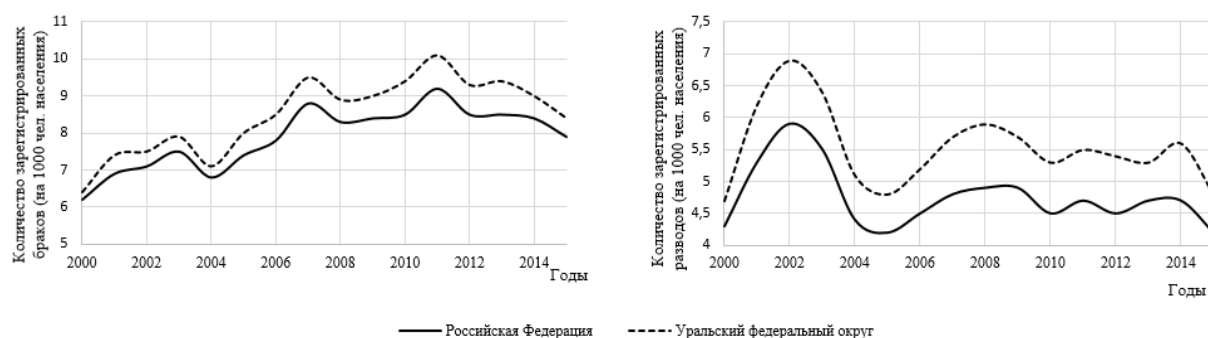


Рис.2. Изменение показателей количества зарегистрированных браков и разводов (на 1000 человек населения)¹

2. К показателям, характеризующим отношение населения региона к рождению детей, были отнесены: желаемое число детей, количество частных домохозяйств с детьми, количество аборт, доля детей, рожденных вне брака, численность подростков, оставшихся без попечения родителей. Согласно данным Федеральной службы государственной статистики, в период с 2009 по 2012 гг. в России произошло увеличение показателя желаемого числа детей (на 1 женщину) по всем группам наиболее репродуктивно активного возраста (табл. 2).

Таблица 2

Желаемое число детей (на 1 женщину) наиболее репродуктивно активного возраста в Российской Федерации, значение показателя за год²

	25-29 лет		Изменение, %	30-34 лет		Изменение, %	35-39 лет		Изменение, %
	2009	2012		2009	2012		2009	2012	

¹Составлено по данным Федеральной службы государственной статистики [Электронный ресурс]. URL: http://www.gks.ru/wps/wcm/connect/rosstat_main/rosstat/ru/statistics/population/demography/

²Рассчитано по данным Федеральной службы государственной статистики о желаемом числе детей в Российской Федерации [Электронный ресурс]. URL: <http://www.gks.ru/dbscripts/cbsd/DBInet.cgi>

Женщины	1,74	2,3	32,18	1,78	2,34	31,46	1,64	2,33	42,07
Мужчины	1,98	2,3	16,16	1,9	2,38	25,26	1,94	2,38	22,68

В период между переписями населения в России на 6,13 % увеличилась доля домохозяйств с тремя и более детьми моложе 18 лет в общей численности домохозяйств с детьми. В период с 2000 по 2015 гг. на 22,7% снизилась доля детей, рожденных вне брака, по отношению к общему количеству детей. Одновременно исследование ежегодной динамики изменения этого показателя свидетельствует о нестабильности тренда: до 2007 года происходит увеличение доли детей, рожденных вне брака, и лишь начиная с 2008 года видны положительные изменения показателя.

Исследование Уральского федерального округа также свидетельствует о стабилизации ситуации в области ответственного родительства. В период с 2010 по 2015 годы на 33,4% сократилось количество аборт на 100 родов, аналогичную динамику сокращения показателя демонстрирует и показатель количества аборт на 1000 женщин. Увеличилась доля детей-сирот и детей, оставшихся без попечения родителей, которые были переданы на воспитание в семейные формы устройства (табл. 3).

Таблица 3

Изменение показателей, характеризующих отношение населения УрФО к
родительству¹

Показатель	2010 г.	2015 г.	Изменение, %
Число аборт на 1000 женщин	42	32,4	-22,9
Число аборт на 100 родов	81,2	54,1	-33,4
Доля детей-сирот и детей, оставшихся без попечения родителей, переданных на семейные формы устройства, в общей численности детей-сирот и детей, оставшихся без попечения родителей), %	80,3	84,9	5,7

3. Одним из ключевых показателей, который будет характеризовать стремление родителей к воспитанию и обучению детей, будет показатель доли детей, посещающих дополнительное образование (развивающие занятия). По данным Федеральной службы государственной статистики, в период с 2013 по 2015 гг. наблюдается отрицательное изменение рассматриваемого показателя. Так, например, доля детей, посещающих дополнительное образование, в семьях, имеющих одного ребенка, снизилась на 16,1%, имеющих трех и более детей – на 7,7%².

На основе проведенного исследования можно сделать следующие выводы.

Во-первых, в целом позитивное изменение как количественных, так и качественных аспектов, характеризующих отношение населения к рождению и уходу за детьми, с одной стороны, не подтверждает ухудшение демографической ситуации в Уральском федеральном округе, связанное с кризисом семьи и родительства, с другой стороны, характеризует эффективность мер проводимой в регионе демографической политики.

Во-вторых, существование схожих с общероссийскими тенденций демографического развития региона ставит задачу усиления мер, направленных на дальнейшее стимулирование

¹Составлено по данным Федеральной службы государственной статистики [Электронный ресурс]. URL: http://www.gks.ru/wps/wcm/connect/rosstat_main/rosstat/ru/statistics/population/demography/

²Рассчитано по данным Федеральной службы государственной статистики о семейной политике детствосбережения [Электронный ресурс]. URL: http://www.gks.ru/wps/wcm/connect/rosstat_main/rosstat/ru/statistics/population/motherhood/#

рождаемости, ответственного родительства и формирование демографического потенциала УрФО. Одновременно, по нашему мнению, стоит уделять внимание не только мерам экономического (денежного) характера, но и социального, правового и духовно-идеологического.

Особое внимание необходимо уделить формированию понимания родителями важности процесса воспитания и обучения детей. Предполагается, что для улучшения ситуации в этой сфере возможно распространение практики проведения культурных и творческих мероприятий, возвышающих ценности семьи и родительства, их значимость как для индивида, так и для общества в целом.

Еще одним направлением деятельности может стать целенаправленная работа с молодежью по распространению и разъяснению информации о большей юридической защищенности матери и ребенка при официальном оформлении брака, обучению молодежи тому, как преодолевать возникающие конфликты и кризисы в семье.

Постоянный мониторинг и отслеживание причин, являющихся основаниями изменения демографических показателей в негативную сторону, позволит сформировать направления информационной и педагогической работы с населением, осуществлять более точное прогнозирование развития демографических процессов в УрФО, построить методически обоснованные программы по решению выявленных проблем

© Шмарова И.В. Текст. 2017

Список источников

1. Шишкина М.А. Влияние особенностей репродуктивного поведения населения Республики Коми на функционирование института родительства // Экономические и социальные перемены: факты, тенденции, прогноз. – 2015. – № 5 (41). – С. 182-197.

2. Чумичева Р.М., Грабаровская Л.В. Ответственное родительство: постановка проблемы и результаты диагностики // Проблемы современной науки и образования. – 2014. – № 12 (30). – С. 135-141.

3. Ивановская О.В. Духовный кризис семьи как один из факторов дестабилизации общества // Философия социальных коммуникаций. – 2011. – № 3. – С. 91-101.

Информация об авторах

Шмарова Ирина Викторовна (Россия, Екатеринбург) – старший преподаватель, ФГАОУ ВПО «Уральский федеральный университет им. первого Президента России Б.Н. Ельцина» (620002, г. Екатеринбург, ул.Мира, 19; e-mail: i.v.shmarova@urfu.ru).

Shmarova I.V.

THE INSTITUTION OF PARENTHOOD AND ITS FEATURES IN THE URAL FEDERAL DISTRICT

The article presents the results of the analysis of indicators characterizing the institution of parenthood in the Ural Federal District. The study of these indicators, on the one hand, made it possible to identify the features of the institution of parenthood in the Ural Federal District, on the other hand, to identify ways of improving demographic policy measures for the purpose of further effective demographic development of the Ural Federal District.

Keywords: reproductive behavior, fertility, demographic development, institute of parenthood, Ural Federal District

Information about the author

Irina Shmarova (Russia, Ekaterinburg) – Senior Lecturer, Ural Federal University named after the first President of Russia B.N. Yeltsin, Ekaterinburg, Russia (620002, Ekaterinburg, Mira street, 19); e-mail: i.v.shmarova@urfu.ru)