

СПИСОК ЛИТЕРАТУРЫ

1. Чуприков А.П., Казакова С.Е. Леворукость // Педиатрия. М.: Медицина, 1982. №4.
2. Москвин В.А. Межполушарная асимметрия и индивидуальный стиль эмоционального реагирования // Вопросы психологии. 1988. №6. С. 34-40
3. Макарьев И. Если ваш ребенок - левша. СПб.: МИК, 1995.

А.С. Кацман, А.В. Гизулина

ИССЛЕДОВАНИЕ ДИНАМИКИ ОСНОВНЫХ ЧЕРТ ЭМОЦИОНАЛЬНОЙ СФЕРЫ ТЕМПЕРАМЕНТА У ПОДРОСТКОВ 13-16 ЛЕТ

В настоящее время в отечественной психологии считается общепринятым, что темперамент является одной из важнейших подструктур индивидуальности человека, представляя совокупность характеристик поведения [1]. Тем не менее, онтогенетическое становление черт темперамента вызывает множество вопросов. Один из них - насколько стабильны эти показатели в период пубертата.

В данной работе исследовались возрастные изменения эмоциональной сферы у подростков. В отличие от взрослых, дети этого возраста, как правило, ведут себя естественно и не дают социально-ожидаемых ответов, что очень ценно в экспериментах такого плана [2]. Цель данной работы - оценка вариабельности черт эмоциональной сферы и сравнение изменений каждой черты с возрастом, поиск закономерностей этих изменений, изучение типологических характеристик подростков.

Тестирование проводилось в 8-11 классах гимназии №9 г.Екатеринбурга.

Методика

Испытуемые. В эксперименте приняли участие 392 школьника, учащихся гимназии № 9, с 8-го по 11-й классы. Возраст испытуемых 13-16 лет (выборка 13 лет - 52 мальчика и 49 девочек; выборка 14 лет - 42 мальчика и 53 девочки; выборка 15 лет - 41 мальчик и 51 девочка; выборка 16 лет - 53 мальчика и 51 девочка).

Тесты. Для определения эмоциональной сферы подростков использовались опросник Г.Шмишека-К.Леонгарда [3] и тест ЧХТ, являющийся одной из многочисленных интерпретаций американского теста ММРІ. Для определения типа темперамента использовался

классический взрослый опросник Г. Айзенка (черты характера и темперамента) [1].

Анализ результатов тестирования проводился при помощи корреляционного и кластерного анализа в программе “Statistica”.

Результаты и обсуждение

1. Общий анализ соотношения представителей разных типов темпераментов показывает, что в независимых выборках (возраста 13, 14, 15, 16 лет) соотношение основных типов темперамента устойчиво повторяется. Везде преобладают холерики (33-38%), следом идут меланхолики (17-26%), потом сангвиники (11-19%) и флегматики (8-12%) (см. рис.1).

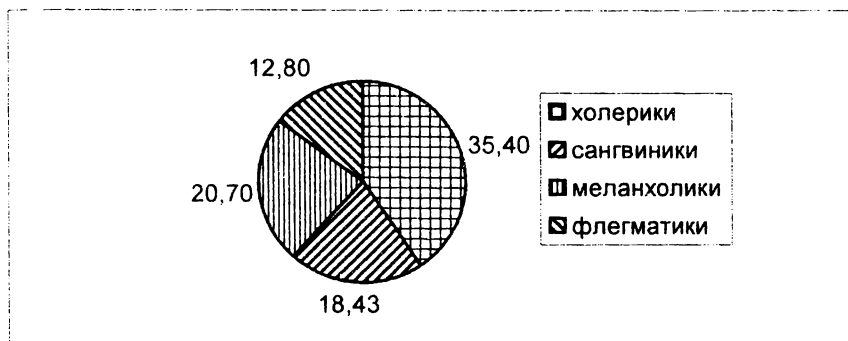


Рис.1 Распределение основных типов темперамента у учеников 8-11 классов

Эмоционально нестабильные типы в 13 лет составляют 60 %, в 14 лет —59 %, в 15 лет —55 %, в 16 лет —52,3 %. Экстраверты в 13, 14, 15 лет составляют 55 %, в 16 лет —60 %. Во всех четырех выборках, вне зависимости от возраста, выявлено почти одинаковое соотношение экстравертов и интровертов, а также едва заметное снижение эмоциональной нестабильности с 13 до 16 лет, возможно связанное с завершением пубертатного периода.

Поскольку тип темперамента традиционно (в соответствии с тестом Айзенка) определяется по двум параметрам: нейротизм и экстраверсия, рассмотрим связь этих черт с эмоциональной сферой подростков.

Выявлены значимые отрицательные корреляции (от -0,6 до -0,7) между показателем шкалы лжи по Айзенку и нейротизмом,

импульсивностью, циклотимностью и тревожностью (см. табл.1). При этом нейротизм, импульсивность, циклотимность и тревожность коррелируют между собой положительно.

Таким образом, нейротичные, тревожные и импульсивные подростки подчас чересчур самокритичны и откровенны; возможно, импульсивность не позволяет осознать уровень социальных ожиданий.

Уравновешенные, спокойные, не тревожные испытуемые очень конформны и всерьез полагают, «что все их привычки хороши и желательны».

Таблица 1

Значимые корреляции между чертами эмоциональной сферы и темперамента

	ложь	нейротизм	импульсивность	циклотимность	тревожность	эмоциональная лабильность	экстраверсия	гипертимность	дистимность
ложь	1								
нейротизм	-0,70	1							
импульсивность	-0,63	0,78	1						
циклотимность	-0,61	0,82	0,74	1					
тревожность	-0,67	0,78	0,68	0,61	1				
эмоциональная лабильность						1			
экстраверсия						0,82	1		
гипертимность						0,8	0,93	1	
дистимность						-0,80	-0,79	-0,77	1

Второй блок значимых корреляций (около +0,8) объединяет эмоциональную лабильность, экстравертированность, гипертимность, кроме того все эти показатели отрицательно коррелируют с дистимностью (от -0,77 до -0,93) (см. табл.1).

На основании вышесказанного можно предположить, что достаточно устойчиво выделяются следующие «букеты» черт.

1. Эмоциональная нестабильность сопровождается импульсивными всплесками, резкими циклическими перепадами настроения, тревожностью, большой откровенностью и низким уровнем конформности.

2. Для эмоциональной стабильности характерны спокойствие, самоконтроль в действиях и настроениях, сниженная тревожность, явно выраженная конформность к социальным ожиданиям и весьма умеренная искренность.

3. Контактность проявляется в открытости к внешней информации, высокой эмоциональной адаптивности к изменяющимся условиям, в гибкости при контактах с новыми людьми и обстоятельствами и повышенном эмоциональном тоне (с преобладанием жизнерадостности).

4. Замкнутость связана с эмоциональной ригидностью, особенно в контактах с новыми и незнакомыми людьми, и практически равновесными показателями как в повышенном, так и в пониженном тоне (около среднего уровня).

При анализе сочетаний этих блоков по типам темперамента легко прослеживается общая во всех классах компоновка: холерики (1+3), сангвиники (2+3), флегматики (2+4), меланхолики (1+4).

При построении типологических профилей по средним показателям (учитывалось 10 параметров) мы видим, что сходство по однородным типологическим группам достигает очень высокого уровня, и структура типа практически не меняется от класса к классу (см. рис. 2), только несколько снижается с возрастом показатель лжи в эмоционально стабильных группах (что, возможно, связано с формированием более адекватной самооценки).

Коэффициент корреляции внутри основных типов по средним показателям для каждого возраста: в группе холериков 0,96 - 0,99; в группе сангвиников 0,96 - 0,99; в группе флегматиков 0,88 - 0,96; в группе меланхоликов 0,94 - 0,98. В переходных группах колебание внутренних связей значительно больше - это можно объяснить малыми объемами выборки. X-C (объем выборки по разным возрастам от 3 до 11 человек) - колебание от 0,82 до 0,97. Ф-М (в каждом возрасте по 2 человека) - от 0,64 до 0,84. Анализ дендрограммы, построенной на основе тех же коэффициентов корреляции между всеми 24 группировками (по 6 типологическим группам: 4 основных + 2 переходных в каждом из 4 возрастов), показывает наиболее глубинное и существенное различие между меланхоликами и всеми остальными группами. Как тут не вспомнить представление о «сильных» и «слабых» темпераментах, предложенное И.П. Павловым. В группе «сильных» сразу вычленяются холерики, формирующие весьма компактный и однородный паттерн (см. рис. 3.).

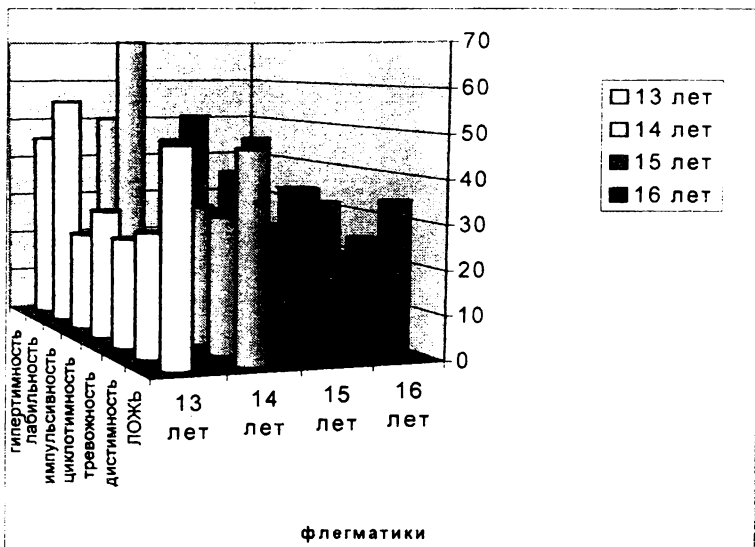
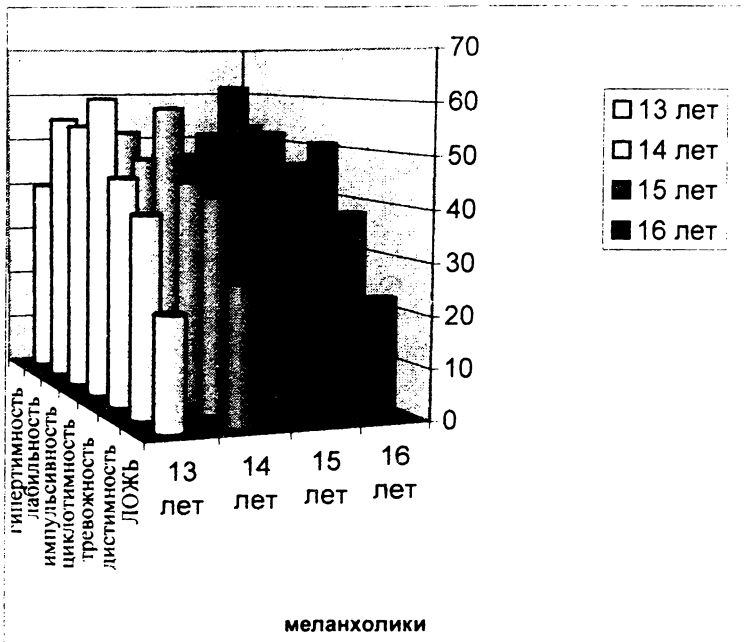
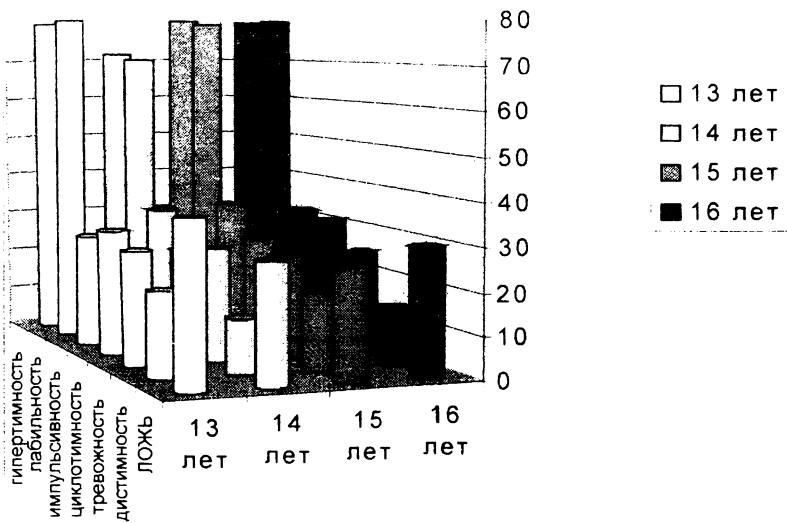
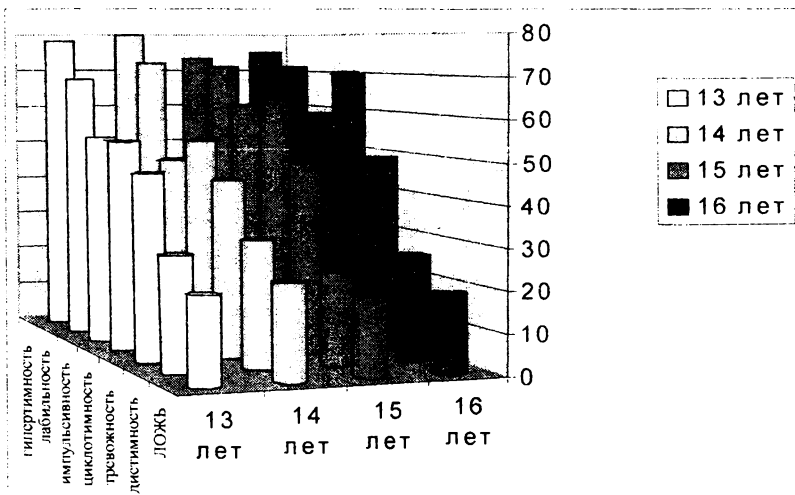


Рис.2а Распределение параметров показателей по основным типам темперамента



САНГВИНИКИ



ХОЛЕРИКИ

Рис.26 Распределение параметров показателей по основным типам темперамента

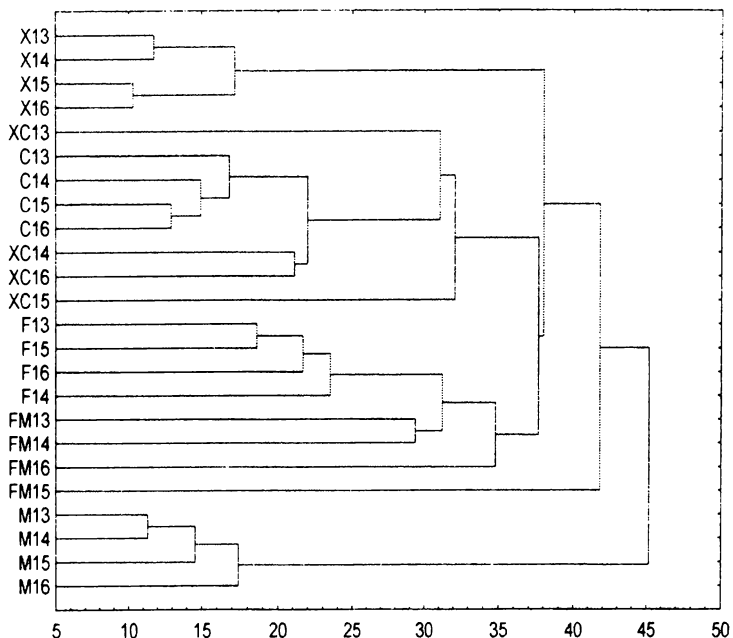


Рис.3 Связь типологических групп различных возрастов (индекс соответствует возрасту)

Другой общий ствол в группе «сильных» весьма обширный и громоздкий: в него с разным уровнем сходства входят эмоционально стабильные (весьма напоминающие «уравновешенных» по И.П. Павлову) и примкнувшие к ним переходные типы, причем холеро-сангвиники и сангвиники весьма рано отделяются от флегматиков и флегмо-меланхоликов (явно напоминая деление на подвижных и неподвижных).

Таким образом, наблюдается высокая устойчивость типологических характеристик уже в подростковом возрасте, и, очевидно, что эти типологические особенности необходимо учитывать в педагогической практике.

Выводы

На основе полученных данных выявлено:

1. Соотношение основных типов темпераментов во многом повторяется в возрастах 13, 14, 15, 16 лет. Везде преобладают холерики,

на втором месте в 13 лет - меланхолики, в 15 лет — флегматики, в 16 лет — сангвиники.

2. Общее количество эмоционально нестабильных подростков постепенно снижается от 60 % для выборки 13 лет до 52,3 % для выборки 16 лет.

3. Показатель экстравертированности в целом сохраняется на постоянном уровне (около 55 %).

4. Выделены два блока значимо коррелирующих черт темперамента:

А. Нейротизм, импульсивность, циклотимность, тревожность положительно коррелируют между собой (от 0,61 до 0,82) и отрицательно коррелируют с показателем лжи (от -0,63 до -0,7).

В. Эмоциональная лабильность, экстравертированность, гиппертимность положительно коррелируют между собой (около 0,8) и отрицательно коррелируют с дистимностью (от -0,77 до -0,93).

Черты из двух блоков между собой значимо не связаны.

5. Выявлены устойчивые соотношения в показателях черт внутри типа темперамента, независимо от возраста. Очень высок уровень сходства подростков разных возрастов, относящихся к одному типу темперамента.

6 Структура близости типов темперамента по эмоциональным показателям близка к структуре типов нервной системы И.П.Павлова.

СПИСОК ЛИТЕРАТУРЫ

1. *Елисеев О.П.* Конструктивная типология и психодиагностика личности. Псков, 1994.
2. *Русалов В.М.* Биологические основы индивидуально-психологических различий. М.: Наука, 1979.
3. *Леонгард К.* Акцентуированные личности. Киев: Выща школа, 1989.
4. Психодиагностика. Теория и практика /Под ред. Н.Ф. Талызиной. М.: Прогресс, 1989.
5. *Лупандин В.И., Сурнина О.Е., Журавлева С.Ю., Лупандин В.В.* Комплексность психофизиологических исследований – один из путей оптимизации поиска личностных инвариант у испытуемых // Принципы адаптации живых систем. (Межвуз. сб.), Уфа, 1992.