



*М.Г. КРАМАРОВСКИЙ*  
*САНКТ-ПЕТЕРБУРГ*

СЕЛЬДЖУКСКИЕ ПОЯСА  
В КРЫМУ И НА СЕВЕРНОМ КАВКАЗЕ В XIV В.  
(ПРЕДВАРИТЕЛЬНОЕ СООБЩЕНИЕ)

В сезоне 2005 г. на Мангупской базилике (раскопки А.Г. Герцена и Н.И. Барминой) были открыты погребения с инвентарем № 481 и 482<sup>1</sup>. Наше внимание привлек поясной набор из погребения № 482, сопоставимый с находкой Н.И. Веселовского на Северном Кавказе (Белореченский могильник, курган № 8, 1896 г.)<sup>2</sup>, что позволяет еще раз вернуться к проблеме атрибуции значительной серии поясных украшений из числа северокавказских находок «белореченского типа».

*Описание находки; реконструкция и аналогии*

Гарнитура мангупского пояса состоит из шестнадцати предметов (Рис. 1 а). В нее вошли: пряжка с овальной рамкой приемника и прорезью для крепления шелковой (?) ленты основы, наконечник, две фес-тончатые односторонние обоймицы с подвесками для крепления ножен оружия, «большая» двусторонняя обоймица с изображением всадника, четыре поперечные накладки с изображением «узла счастья» и семь подтреугольных накладок с цветочным узором. Все детали выполнены из низкопробного серебра с позолотой, нанесенной способом амальгамирования.

В реконструкции пояса некоторое затруднение вызывает определение места большой обоймицы в общей системе украшений. Тимуридская миниатюра дает основание для реконструкции, где эта бляха чаще

---

<sup>1</sup> См. в настоящем сборнике статью Н.И. Барминой «Раскопки Мангупской базилики в 2005 г.» (С. 267-277).

<sup>2</sup> См.: ОАК за 1896 г. СПб., 1898. С. 48-52.

всего помещается под грудью героя по продольной оси костюма<sup>3</sup>. Однако есть и другие варианты, например, размещение бляхи у бедра<sup>4</sup>. Миниатюрист не всегда акцентирует внимание на разнице в размере блях, и наиболее выразительный пример изображения поясов с тремя крупными фестончатыми обоймицами можно видеть на миниатюре первой половины XIV в. из Тебриза (?) со сценой ханского награждения из собрания в Берлине<sup>5</sup>.

Мы уже упоминали поясной набор из кургана № 8 Белореченского могильника в числе ближайших аналогий мангупской находке (Рис. 1 б). Прежде всего, обратим внимание на типологическое сходство белореченского и мангупского поясов, тождественность формы и декора пряжек и концевых накладок (другие совпадения в деталях будут отмечены ниже). Среди родственных деталей поясной гарнитуры из Белореченского могильника в собрании Эрмитажа отметим серию серебряных с позолотой концевых накладок (ГЭ, инв. № ТБ 104, ТБ 382, ТБ 433, ТБ 582, ТБ 583, ТБ 584)<sup>6</sup>, золотые концевые накладки от стрелкового пояса Симферопольского клада<sup>7</sup> и находку из Болгар<sup>8</sup>.

Отметим также, что отдельные формы, характерные для серебряного поясного набора из белореченского кургана № 8, например, обоймица с шарнирной петлей, имеют аналогии в находке из курганного мо-

<sup>3</sup> LENTZ T.W., LOWRY G.D. Timur and the Princely Vision. Persian Art and Culture in the Fifteenth Century. Washington, Los Angeles, 1989. P. 55, cat. no 13 (Багдад, 1396 г.); P. 59, cat. no 16 b (Шираз, 1397–1398 гг.); P. 61 (Иран или Центральная Азия, ок. 1400 г.); P. 105, cat. no 30 (Шираз, 1436 г.); P. 125, cat. no 42 (Герат, 1425–1430 гг.); P. 163, cat. no 32 (Герат, 1445–1446 гг.); P. 167, 220, cat. no 147 (Герат, 1467–1468 гг.); P. 243, cat. no 136 (Иран или Центральная Азия). См. также: АДАМОВА А.Т. Персидская живопись и рисунок XV–XIX веков в собрании Эрмитажа. СПб., 1996. С. 97, 99, 117, 139, 155 (Герат, 1431 г.); SOU-DAVAR A. Art of the Persian Courts. Selections from the Art and History Trust Collection. N.Y., 1992. P. 56, ill. 26; P. 72, 74, 104, 126.

<sup>4</sup> LENTZ T.W., LOWRY G.D. Timur and the Princely Vision... P. 105, cat. no 30; АДАМОВА А.Т. Персидская живопись... С. 118 (Герат, 1431 г.).

<sup>5</sup> HOFFMANN B. Das Ilkhanat – Geschichte und Kultur Irans von der Mongolischen Eroberung bis zum Ende der Ilkhanzeit (1220–1335) // Dschingis Khan und seine Erben. Das Weltreich der Mongolen. Bonn, 2005, S. 259, 287.

<sup>6</sup> Сокровища Золотой Орды. Каталог выставки / Концепция, составление и науч. ред. аннотаций М.Г. КРАМАРОВСКИЙ. СПб., 2000. С. 92, 97, кат. № 114–116; С. 93–96, кат. № 108.

<sup>7</sup> Там же. С. 83, 324, кат. № 527.

<sup>8</sup> Там же. С. 243, кат. № 113.

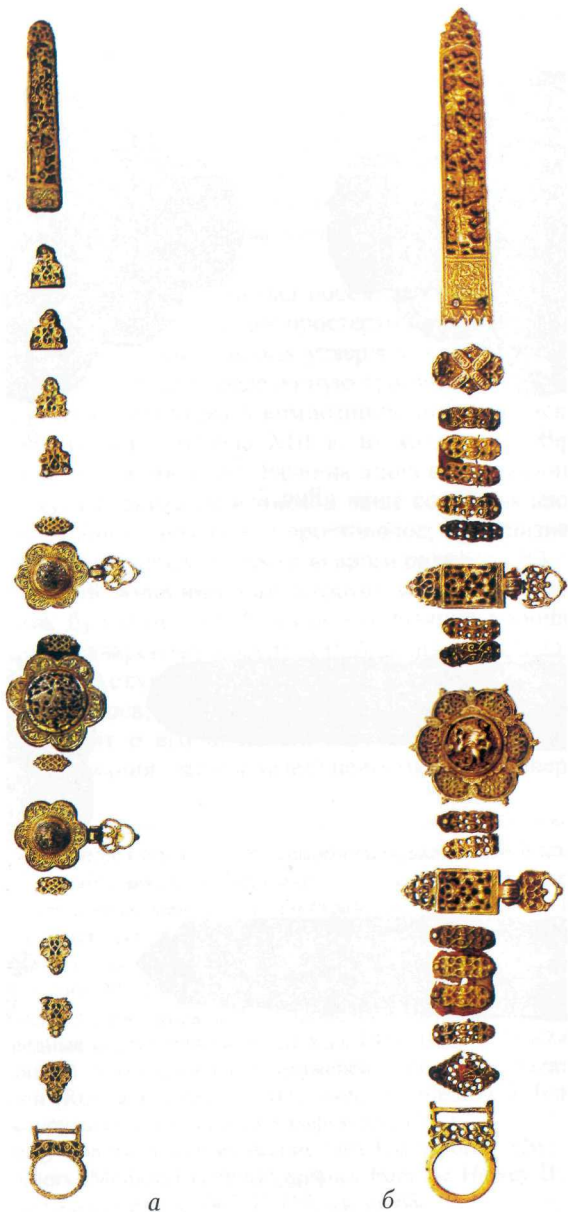
гильника у села Чегем II (могильник 3, курган № 6) в Кабарде<sup>9</sup>. Отличительная особенность этой находки – глубокая редукция деталей, указывающая на подражательный характер предмета, изготовленного не профессиональным златокузнецом или литейщиком. Могильник 3, где была обнаружена чегемская золотая обоймица, датирован XIV–XV вв. и, следовательно, хронологически близок белореченским курганам.

#### Определение сюжетных сцен

Большая обоймица не несет функциональной нагрузки и, возможно, своей величиной и сюжетным декором лицевой и тыльной пластин акцентирует внимание на статусе владельца (Рис. 2). Лицевая пластина мангупской находки на две трети занята прорезным кабошоном, выполненным в технике литья с последующей доработкой резцом и позолотой. Центральное место здесь занимает изображение всадника (влево) и его коня в движении рысью. Всадник в трехчетвертном развороте с поводом в левой руке; его правая рука вытянута над головой коня (Рис. 2 а). На всаднике длиннополый халат с правым запахом<sup>10</sup>; на голове острвер-

<sup>9</sup> НАГОЕВ А.Х. Кабардинские курганные могильники у села Чегем II // Северный Кавказ в древности и в средние века. М., 1980. С. 157. Рис. 1 (бляшка 10). См. также: НАГОЕВ А.Х. Материальная культура кабардинцев в эпоху позднего средневековья (XIV–XVII вв.). Нальчик, 1981. С. 31.

<sup>10</sup> Принято считать, что манера запахиивания халата – один из важных этнических признаков. Средневековые китайцы считали левосторонний запах варварским (тюркским), определяя его термином *цзао-жэнь*. Син Бо (XIII в.) пишет: «*Жэнь* означает «пола»; если пола запахиивается налево (*цзао*), то это называется *цзао-жэнь*». См.: ВАНШТЕЙН С.И., КРЮКОВ М.В. Об облике древних тюрков // Тюркологический сборник. М., 1966. С. 183, 184. Монголы Чингисхана использовали правосторонний запах. См.: ГОРЕЛИК М.В. Монгольский костюм XIII–XIV веков как имперское интегрирующее явление // IV Всесоюзная конф. востоковедов «Восток: прошлое и будущее народов». Тез. докл. и сообщ. Махачкала (1-5 октября 1991 г.). Махачкала, 1991. Т. II. С. 97, 98. Перемена власти почти всегда сопровождалась новой регламентацией в ношении верхнего костюма. После свержения монгольской династии Юань новый китайский император издал указ о запрете на все монгольское и восстановлении формы одежды, включая головные уборы, по танскому образцу. См.: У Хань. Жизнеописание Чжу Юаньчжана / Пер. с китайского А.И. ЖЕЛОХОВЦЕВА, Л.А. БОРОВКИНОЙ, Н.Ц. МУНКУЕВА // Под ред. В.П. Илюшечкина, предисл. Л.С. ПЕРЕЛОМОВА. М., 1980. С. 131. Аналогичные явления можно наблюдать и у других народов. В 1207 г. правитель Сычуани У Си объявил о неподчинении Южной Сунн, и обратился за покровительством к империи Цзинь. Акция сопровождалась введением левосторонне-



а

б

Рис. 1



а



б

Рис. 2



а



б



в

Рис. 3

хая шапочка; из-под нее на спину героя ниспадает длинная коса. Слева у стремени (?) или, скорее, у ноги всадника – фигура бегущего (?) человека, возможно, привязанного за руки к передней луке седла. Стремительность передвижения человека широкими прыжками подчеркнута положением ног. Его руки как бы вздернуты за голову; на персонаже приталенный кафтан с запахом под правую руку; полустертое лицо обращено в сторону зрителя.

Состояние высшей власти над побежденным врагом, помещенным у стремени, подчеркнута жестом простертой вперед правой руки героя *с ладонью над холкой коня*. Нельзя утверждать, что победный характер жеста однозначен, но на определенную традицию указывает аналогичное движение руки всадника в композиции донца иранской полихромной чаши конца XII – начала XIII в. из коллекции Харви Плотника (Harvey B. Plotnick) в Чикаго<sup>11</sup>. Разница лишь в положении ладони, раскрытой вверх. Всадника на иранской чаше сопровождают две босоногие фигуры, а один из них еще и простоволос; оба признака свидетельствуют о сниженном статусе героев второго ряда.

Изображений подобных мангупскому в искусстве развитого средневековья как будто нет, но близкая композиция хорошо известна по золотому позднеаварскому сосуду VII–VIII вв. из клада в Надь Сент Миклоше<sup>12</sup>. Тюркскую принадлежность всадника мангупского пояса выдает мужская коса; детали костюма – монгольский халат с правым запахом – говорит о его воинской карьере на чингисидской службе. Отдельного внимания заслуживает невысокая островерхая шапочка,

го запахиивания полы одежды, что символизировало полное подчинение чжурчжэнским правителям. См.: Школяр С.А. Сычуаньский мятеж 1207 г. и его место в отношениях между государствами Южной Сун и Цзинь в начале XIII в. // Письменные памятники и проблемы истории культуры народов Востока. XVII годичная научная сессия ЛО ИВ АН СССР (январь 1982 г.). Доклады и сообщения. М., 1983. Ч. 1. С. 219-221. См. также: Цыбанова Д.Ц. Монгольская одежда (по дневникам европейских путешественников XIII в.) // Монголоведные исследования. Улан-Удэ, 1996. Вып. 1. С. 67-69; Гусева Л.Н. Левосторонний запах одежды чжурчженей // Россия и Азиатско-Тихоокеанский регион (Russia and Pacific). Владивосток, 2005. № 2. Благодарю А. Юрченко за консультацию по историографии вопроса.

<sup>11</sup> На эту чашу обратила мое внимание Ойа Панчароглу. См.: PANCAROĞLU O. Perpetual Glory. Medieval Islamic Ceramics from the Harvey B. Plotnick Collection. Yale University Press, 2007. P. 110, cat. no 68.

<sup>12</sup> LÁSZLÓ G., RÁCZ I. A Nagyszentmihályi Kincs. Corvina Kiadó, Budapest 1983. Kép. 1, 2.

подобная головному убору всадника айюбидской скульптурной фигуры второй половины XII в. из Национального музея в Дамаске<sup>13</sup>. Аналогия из Ракки, по-видимому, указывает на айюбидский вектор в культуре северного соседа – сельджукидов Рума. Альтернативу сцене воинского апофеоза мог бы составить сюжет с «Фархадом, несущим на плечах Ширин и ее коня»<sup>14</sup>, но иконография героев иранского эпоса, в том числе положение рук Фархада (всегда согнуты в локтях с кистями перед грудью), не позволяет принять этот вариант.

Не несет функциональной нагрузки и большая обоймица поясного набора из белореченского кургана № 8 с изображением героя (Давида ?, Дигениса ?), борющегося со львом<sup>15</sup>. На ее обороте изображение китайского феникса (накладки литые)<sup>16</sup>. Оба – и Давид (?), раздирающий пасть льва, и феникс – цитаты из разных художественных культур Европы и Азии. Впрочем, сюжет единоборства героя со львом известен и в творчестве знаменитого Сях-калема<sup>17</sup>. Деталь, свидетельствующую об адаптации изображения к ближневосточной традиции, можно видеть в завершении хвоста льва головкой дракона. Возможно, что в Анато-

<sup>13</sup> GRUBE E.J. Islamic Sculpture: Ceramic Figurines // *Oriental Art*. 1966. Vol. 12. P. 165-175; L'Orient de Saladin. L'art des Ayyoubides. Exposition présentée a l'Institut du monde arabe, Paris du 23 octobre 2001 au 10 mars 2002. P., 2001. P. 56. Ср. с рисунком на изразце первой трети XIII в. из дворцовой башни (*кешка*) султана 'Ала' ал-дина Кай-Кубада I (1219–1236) в Конии. См.: RÜÇHAN A. Kubad Abad. Selçuklu Saray ve Çinileri. İstanbul, 2000. P. 36-37, fig. 13.

<sup>14</sup> См.: БАЛАШОВА Г.Н. Глиняный кувшин XII–XIII вв. с эпическими сценами // *Средняя Азия и Иран*. Л., 1972. С. 91-105; *The Keir Collection. Islamic Painting and the Arts of the Book* / Ed. by B.W. ROBINSON. L., 1976. Pl. 31, III, 101; АДАМОВА А.Т. Персидская живопись... С. 106. Благодарю А.Т. Адамову за консультацию на тему иконографии сюжета с «Фархадом, несущим на плечах Ширин и ее коня».

<sup>15</sup> Сокровища Золотой Орды... С. 94. В поисках имени героя – победителя льва существует немалый выбор. Имя Дигениса Акрита позволяют назвать его изображения на греческой керамике сграффито. См.: PAPANICOLA-BAKIRTZIS D. *Byzantine Glazed Ceramics. The Art of Sgraffito*. Athens, 1999. P. 57, no 49.

<sup>16</sup> Генезису и семантике этого образа в Китае посвящено исследование. См.: ЧИСТЯКОВА А.Н. Происхождение и эволюция образа феникса в культуре Китая по данным археологии. Автореф. дисс. ... канд. искусствовед. Новосибирск, 2007.

<sup>17</sup> RABY J. *Samson and Siyah Qalam* // *Between China and Iran. Paintings from Four Istanbul Albums* / Ed. by E.J. GRUBE, E. SIMS. 10<sup>th</sup> Colloquies on Art and Archaeology in Asia (23-26 June 1980, University of London). L., 1980. P. 160-163, fig. 477, 478.

лию<sup>18</sup> эта форма пришла из искусства южного соседа – Сирии, например, где миниатюрная голова дракона на хвосте животного нередко встречается при изображении сфинксов в декоре полихромной керамики конца XII – начала XIII в.<sup>19</sup>

Оба поясных набора снабжены концевыми пластинами (наконечниками) с одной и той же сюжетной сценой (Рис. 3 а, б): спешившийся лучник, за спиной которого стоит оседланный конь с красиво подвяданным хвостом, с колена стреляет в пасть льва «волшебной» стрелой (ее хвостовое оперение украшено розеткой в виде цветка). В логово льва героя приводит собака. Конь и лев переданы статично, хотя последний и изображен с поднятой правой лапой; охотник и собака – в действии. Идентичность сюжетных сцен определена общностью литейной формы, но белореченская концевая пластина ближе к первой отливке. Именно здесь видны детали убранства верхового коня, которые мастер старался не упустить: изображение жесткого седла домонгольского типа с перекинутым за переднюю луку поводом, узды и даже тавра на правой ляжке (в форме неразличимого для глаза несомкнутого кружка – такие встречаются среди ногайских тамг).

Принцип искоцефалия в передаче основных фигур наводит на мысль о сюжете «героической охоты». Можно видеть сюжетную близость наших наконечников и сцены в декоре концевой пластины из Бродовского могильника (VIII в.)<sup>20</sup> с той разницей, что роль проводника здесь выполняет не собака, а олень. По-видимому, интересующий нас сюжет восходит к той части «тюркского наследства», которая сформировалась еще до IX в.<sup>21</sup> Не отразилась ли здесь огузская версия эпоса об Алпамыше, представленная «Рассказом о Бамси-Бейреке, сыне Кам-бури», входящим в состав эпического цикла «Книга моего деда Коркута» и анатолийским народным сказкам о Бейреке? Отдельные элементы

<sup>18</sup> Например, изображения «стрельцов» в бордюре стального зеркала с инкрустацией золотом из Музея Топкапи Сарай (Стамбул, инв. № 2/1792), Анатолия, начало XIII в. См.: Turks. A Journey of a Thousand Years, 600–1600 / Ed. by D.J. ROXBURGH. L., 2005. P. 123, no. 71.

<sup>19</sup> См.: Fjerde der Jubilaeumsskrift. Copenhagen, 1970. P. 282; L'Orient de Saladin. L'art des Ayyoubides. P. 60, fig. 56; P. 166, fig. 158.

<sup>20</sup> ОАК за 1908 г. СПб., 1910. С. 76.

<sup>21</sup> Ср. со сценой богатырской охоты на льва в рельефах сосуда из Коцкого городка. См.: ДАРКЕВИЧ В.П. Ковш из Хазарии и тюркский героический эпос // КСИА. М., 1974. С. 28–32. № 140; ДАРКЕВИЧ В.П. Художественный металл Востока VIII–XIII вв. Произведения восточной торевтики на территории европейской части СССР и Зауралья. М., 1976. С. 169. Табл. 54, 9.



сказания в форме богатырской сказки у огузов восходят ко времени их жизни в составе Тюркского каганата в VI–VIII вв.<sup>22</sup> В период сельджукского завоевания XI в. они могли быть перенесены в Анатолию<sup>23</sup>.

#### *К вопросу о дате*

Определение даты начнем с «широкого» времени, к которому принадлежат поясные наборы. Верхнюю дату для белореченской находки мы предварительно устанавливаем по комплексу и это, по крайней мере, время не позже второй половины XIV – начала XV в.<sup>24</sup> Лотосы в декоре большой обоймицы мангупской находки бесспорно свидетельствуют о принадлежности пояса к периоду второй половины XIII – XIV в. (Рис. 2 а, б)

Шестилепестковые лотосы лишь часть растительного обрамления фигуры всадника. Гибкий стебель с характерными для орнаментики монгольской эпохи трилистниками и цветочными бутонами, несомненно, заимствован из искусства Дальнего Востока. Есть, однако, деталь, выдающая непонимание резчиком литейной формы нового для него объекта рисунка: два нижних лепестка лотоса поняты им неверно. Вместо отогнутых книзу *скругленных* лепестков он изобразил привычную для себя *симметричную пальметту с завитками у основания больших узких листьев*. Этот акцент выдает руку малоазийского исламского мастера. Некоторые детали декора кабошенов малых обоймиц и петлеобразных подвесок – трехлепестковый цветок с узкими приостренными листьями и фестончатым заполнением между ними, оттянутые книзу листья пальметт с волютами на конце в декоре подвесок (Рис. 3 в) – находят аналогии в декоре серебряного свадебного (?) подноса из коллекции Е. Фалькенер, датированного монетами Тадж ад-Дина Хасана Бузурга (1336–1356)<sup>25</sup>.

Весь остальной чеканенный растительный узор (за исключением тыльной стороны концевой накладки) составлен из S-овидно изогнутых пальметт, где доминирует подтреугольный рассеченный поперечным врезом листок с завитком. Этому признаку мы придаем тем большее значение, что он выполнен в манере свободного чекана и, следовательно-

<sup>22</sup> Жирмунский В.М. Сказания об Алпамыше и богатырская сказка. М., 1960. С. 63-66.

<sup>23</sup> Даркевич В.П. Художественный металл Востока... С. 168, 169.

<sup>24</sup> Крамаровский М.Г. Золото Чингисидов: культурное наследие Золотой Орды. СПб., 2001. С. 130-138.

<sup>25</sup> Там же. С. 224-225. Рис. 119.

но, зависит только от ремесленной выучки мастера и его инструментария. Полупальметта с рассеченным подтреугольным листом и завитком вошла в рисунок спиралевидного побега, встречающегося преимущественно в исламской Малой Азии – Анатолии<sup>26</sup> и в Восточном Крыму. Все крымские аналогии связаны с городищем средневекового Солхата<sup>27</sup>. Особенно выделим каменное полотно из декора портала медресе с уплощенной резьбой, с мотивами специфической полупальметты с завитком и «узла счастья»<sup>28</sup>. Мотив «узла счастья» – один из самых распространенных в сельджукской орнаментике. Однако едва ли найдется памятник, превосходящий по насыщенности этим элементом декора портал мавзолея (*тюрьбе*) Ашик Паши в Киршехире (эмират Эртена, 1332-1333?)<sup>29</sup>.

По рассеченному подтреугольному листу с завитком мангупская находка примыкает к ядру первой восточно-крымской (крымско-малоазийской) подгруппы памятников<sup>30</sup>. Учитывая, что к этим вещам (все по тому же признаку) тесно примыкает несколько более поздний поясной набор с чернью из клада у дер. Литва близ Минска, который датируется пражскими грошами первой трети XV в.<sup>31</sup>, мы с опреде-

<sup>26</sup> The Turkish Contribution to Islamic Arts. Istanbul, 1976. P. 151, pl. 14.

<sup>27</sup> Например, резной блок и замковый камень из декора медресе Солхата (первая треть XIV в.) См.: Земное искусство – небесная красота. Искусство ислама / Под общ. ред. М.Б. Пиотровского. СПб., 2000. С. 251, 252.

<sup>28</sup> Памятник находится в хранилище Старокрымской археологической экспедиции Государственного Эрмитажа (СКАЭ ГЭ) в г. Старый Крым (полевой шифр СКАЭ ГЭ/94, раскоп XV).

<sup>29</sup> KURAN A. L'architecture seldjoukide en Anatolie // L'Art en Turquie / Ed. E. AKURGAL. Fribourg, 1981. P. 137, ill. 82.

<sup>30</sup> Крамаровский М.Г. Золото Чингисидов... С. 130-136.

<sup>31</sup> Предварительное сообщение об этом кладе см.: Крамаровский М.Г. Золото Чингисидов... С. 126-129. Клад из дер. Литва (Полочанский сельсовет Молодечненского района Минской области) – монетно-вещевой. Обстоятельства его обнаружения не вполне ясны. Проф. В.Н. Рябцевичем (Белорусский государственный университет, кафедра археологии и специальных исторических дисциплин) установлено, что клад обнаружен при грабительских раскопках в 1991–1992 гг. Первоначально находка ошибочно связывалась с окраиной небольшого городка Ракова, расположенного в 60 км на северо-запад от Минска. По данным на конец декабря 1994 г., в комплексе клада входило 11 круглых поясных пластин, пряжка, наконечник, две квадратные накладки, составляющие единый поясной набор, и два (из четырех) пражских гроша. Более поздние разыскания привели В.Н. Рябцевича к заключению о сокрытии клада у дер. Литва. Откуда происходят не менее 6191 серебряных монет (пражских

ленной уверенностью можем отнести основные памятники подгруппы ко второй половине – концу XIV в. Рубеж XIV–XV вв. и выступает предельно поздней датой для всей малоазийско-крымской группы памятников. Тем не менее, аналогии в резьбе каменного блока из портала солхатского медресе, возведенного анатолийской артелью, позволяют предложить для мангупской находки более узкую дату в пределах середины 30–50-х гг. XIV в.

*Вопросы атрибуции: стилистика*

Отдельного внимания заслуживают присутствие прорезных (ажурных) кабошонов и структура подтреугольных композиций с головами драконов в профиль<sup>32</sup>. Кабошоны мангупского пояса тождественны прорезному выпуклому диску большой накладки белореченского пояса из кургана № 8<sup>33</sup>.

Кабошоны нередко встречаются в архитектурном декоре сельджукской Анатолии<sup>34</sup>. А.В. Банк неоднократно отмечала появление в культуре восстановленной в 1261 г. Византии ближневосточных черт в кера-

грошей), из которых 6186 попали в музей Национального банка Белоруссии. По его мнению, это лишь часть клада. Еще пять таких же монет и три мелких ювелирных изделия из серебра с золочением попали в Национальный музей истории и культуры Белоруссии (последние обнаружены Рябцевичем на месте находки с применением шурфовки и использованием магнитометра). Важно, что в процессе шурфовки было обнаружены две прямоугольные серебряные бляшки, которые мастер использовал для крепления к ремню больших поясных пластин. Все известные к настоящему времени монеты клада чеканены в период с 1378 по 1419 гг. на монетном дворе Кутна Гора в Чехии (определение В.Н. Рябцевича). Вещевая часть клада представлена двумя поясными наборами (серебро с позолотой и чернью). Один из них был осмотрен мною в Национальном музее в 1997 г., а детали второго, которые в начале 2000-х гг. находились в частном собрании в Париже, стали известны спустя несколько лет по фотографиям.

<sup>32</sup> Ср. с литыми «язычками», завершающими уже упоминавшиеся концевые накладки и ту же структуру в декоре прямоугольных обоймиц с подвесными петлями из числа украшений белореченского поясного набора. См.: Сокровища Золотой Орды... С. 94.

<sup>33</sup> Там же.

<sup>34</sup> Например, декор южного портала Большой мечети в Дивриги (1228/1229 г.) или декор мечети 'Ала' ал-дина Кай-Кубала I в Нигде (1223). См.: KURAN A. L'architecture seldjoukide... P. 86-89, ill. 68,70.

мике<sup>35</sup> и в серебре<sup>36</sup>. При этом она не исключала, что отдельные черты восточного влияния могли быть связаны с сельджукской переселенческой волной в Византию<sup>37</sup>. Что касается ажурных кабошенов на византийских окладах из монастыря Ватопеди на Афоне (к иконе св. Георгия XII в., к иконе «Анна с младенцем Марией» конца XIII в.), на окладе эмалевой иконы из Эстергома (конец XIII в.), на серебряных окладах иконы Богоматери из сокровищницы собора в Фермо (конец XIII в.) или Богоматери Одигитрии из Государственной Оружейной палаты Московского кремля (XIV в.), то одним из важнейших истоков этой декоративной формы она считала скульптурные детали св. Софии в Трапезунде<sup>38</sup>. Отмечу, вслед за Алисой Владимировной, что в декоре фасадов св. Софии в Трапезунде Тамара и Дэвид Талбот Райс отмечали сельджукские корни<sup>39</sup>.

Парные головки драконов в сопровождении арабеска из пальметт – одна из самых характерных тем в искусстве сельджуков. Их изображе-

<sup>35</sup> А.В. Банк ссылается на упоминание в «Истории» Георгия Пахимера сосудов с именем Мухаммеда. См.: Банк А.В. Прикладное искусство Византии IX-XII вв. М., 1978. С. 158. Ср.: Georgii Pachymeris de Michaelae et Andronico Palaeologis libri tredecim / Rec. I. ВЕККЕР. Bonnæ, 1835. Т. II. P. 453-459.

<sup>36</sup> Банк А.В. Восточный сосуд с греческой надписью // ВВ. 1952. Т. 5. С. 199-200.

<sup>37</sup> Банк А.В. Прикладное искусство Византии... С. 158. П.И. Жаворонков отметил, что восточными реалиями Никейская империя обязана как миграционным процессам у юго-восточных границ государства, так и «переселенческой политике Ватаца». См.: Жаворонков П.И. Западные и восточные реалии в жизни Никейской империи // Византия между Западом и Востоком. СПб., 1999. С. 216. Население Сельджукского султаната на Востоке Малой Азии было полиэтничным и многоконфессиональным. Здесь, в Анатолии, проживали греки, сирийцы, армяне, турки, курды, арабы, персы. Среди них находилось значительное количество христианского населения, тем более, что сельджукидская элита не противопоставляла себя представителям христианских общин. См.: КОРОБЕЙНИКОВ Д.А. Византия и государство Ильханов в XIII – начале XIV в.: система внешней политики империи // Византия между Западом и Востоком. СПб., 1999. С. 439-441 и сл.

<sup>38</sup> Банк А.В. Прикладное искусство Византии... С. 158. Вместе с этим А.В. Банк считала важным подчеркнуть армянские и грузинские истоки мотива кабошенов. См.: Там же. Ср.: МАРР Н.Я. Ани. Книжная история города и раскопки на месте городища. М.; Л., 1934. Табл. XI, 33.

<sup>39</sup> TALBOT RICE T. Decorations in the Seljukid Style in the Church of Saint Sophia of Trabezond // Beiträge zur Kunstgeschichte Asiens. In Memoriam E. DIEZ. Istanbul, 1963. III. 13-18; TALBOT RICE D. The Church of Haghia Sophia at Trebizond. Edinburgh, 1968. III. 33-38.

ниями насыщен декор знаменитого шелка, вытканного для 'Ала' ал-дина Кай-Кубада I<sup>40</sup>, их профили вырезаны в камне<sup>41</sup>. Нередко изображения драконовидных существ и «узла счастья» совмещаются в одной композиции<sup>42</sup>. Особенно примечательно их сочетание на аверсах ортукидских и сельджукских монет в Музее археологии Стамбула<sup>43</sup>. Последнее – несомненное подтверждение благожелательного характера изображений.

С точки зрения характеристики стиля группы сельджукских поясных украшений из Крыма и Северного Кавказа, следует выделить одну важную черту технологического свойства: все наиболее выразительные украшения трехслойны (принцип сэндвича). Кроющие элементы декора (*лицевая пластина*), как правило, отлиты в жесткую форму. Эти детали прекрасно прорисованы и, возможно, первоначальная графика принадлежит руке опытного рисовальщика, работавшего с бумагой или тонкой кожей<sup>44</sup>. Резчик по шиферу (?) будущей литейной формы лишь повторяет рисунок, моделируя объемы. Отливка, на завершающей стадии, вероятно, подправляется штихелем. *Внутренняя пластина* декорирована

<sup>40</sup> Из коллекции в Берлине. См.: GIERLICH J. Drache, Phoenix, Doppeladler. Fabelwesen in der islamischen Kunst. Museum für Islamische Kunst. Berlin, 1993. S. 10-17, taf. 10; kat. no 1, 2, 5, 7, 13.

<sup>41</sup> Например, резной фрагмент из Каратай медресе в Конии. См.: ÖNDER M. Neu entdeckte seldschukische Drachenfiguren // Ars Turcica. Akten des VL Internationalen Kongresses für Türkische Kunst. München, 1979. Bd. II: Kunsthandwerk. Taf. 112, ill. 4. См. также: CURATOLA G. Draghi. La tradizione artistica orientale e i disegni del tesoro del Topkapı // Università degli Studi di Venezia. 1989. P. 61, 63-65, fig. 35-39, 41-46, 48-51. В ряду анатолийских аналогий особо выделим скульптурную композицию в декоре Чифте Минарели (Çifte Minareli) в Эрзеруме (XIII в.). См.: Ibid. Fig. 45.

<sup>42</sup> Например, резные фрагменты декора из раскопок Н.Я. Марра в Ани. См.: МАРР Н.Я. Ани... Табл. XIV, 42 (Ани, гостиница); Табл. XXXVII, 148 (драконы из Имирзека). Укажем также на фрагменты декора из цитадели Конии, которые хранятся в Музее медресе Инчи Минарели. См.: ÖNDER M. Neu entdeckte... Taf. 112, ill. 1-2; SÜSLÜ R. Özden. Recherche sur stèle // Ars Turcica... München, 1979. Bd. II. Taf. 118, ill. 11.

<sup>43</sup> SÜSLÜ R. Özden. Recherche sur stèle... Taf. 118, ill. 6, 8.

<sup>44</sup> Г.Н. Балашова, отмечая возможное разделение труда между ремесленниками и художниками XII–XIII вв., привлекла свидетельство конца XIX в., принадлежащее узбекскому писателю С. Айни. Его дядя, художник-резчик по дереву и ганчу, живший в районе Бухары, продавал свои рисунки гончарам, а калыбы – набойщикам тканей. См.: БАЛАШОВА Г.Н. Глиняный кувшин XII–XIII вв. с эпическими сценами. С. 106, прим. 15.

ажурным орнаментом, созданным сквозной просечкой тонкого листа серебра острым резцом на жесткой наковальне. Третья пластина – гладко отшлифована и не уступает по толщине промежуточному листу. Сложенные вместе и скрепленные заклепками (иногда пайкой), три заготовки превращаются в законченную декоративную форму, из которой, в конечном счете, собирается тот или другой наборный пояс.

Типологическая зрелость поясных наборов, отточенность рисунка и орнаментальных форм отдельных деталей гарнитуры из погребений Мангупа и Белореченского могильника позволяют предположить, что мы наблюдаем здесь развитый этап в эволюции как сельджукского пояса в целом, так и отдельных его элементов. Некоторые черты декора, сближающие их с византийской ремесленной традицией, например, ажурные диски (кобашоны), позволяют заключить, что ранний этап производства этих изделий сложился в Малой Азии (Анатолии) на стыке византийского и сельджукского культурных миров, вероятно, в конце XII или в первые десятилетия XIII в. В дальнейшем, по мере накопления материалов, появится возможность различения южнобережного черноморского импорта и местных реплик из Северного Причерноморья.

#### *Вопросы атрибуции. Исторические контексты*

Для уверенной локализации центра (или центров) производства поясных наборов подобных мангупской или белореченской находкам у нас, к сожалению, слишком мало археологических данных. Вместе с тем, уровень специализации ремесла, необходимый для массового производства поясной гарнитуры, предполагает наличие городской инфраструктуры, развитого рынка сбыта, доставки специальных материалов для производства (тканой основы для поясов, серебра, ртути, золота и пр.), работу ремесленников смежных профессий. Всем этим, безусловно, располагали во второй половине XIII – XIV в. города Восточного Крыма, включая Солхат, Судак и Кафу. Они притягивали опытных ремесленников потенциальными заказчиками, наличием рынков сбыта и преимуществами городской инфраструктуры. С позиции предлагаемой мной малоазийско-крымской ремесленной парадигмы, Солхат и Судак имеют даже некоторые преимущества с общен исторической точки зрения. Особенно Солхат, куда после 1265 г. была поселена семья, освобожденного из византийского плена, иконийского султана Изз ал-Дин'а Кай-Кавус'а II (1246–1257; 1258–1260).

Решение о его освобождении из заточения на о. Энос, куда султан был отправлен как заложник бывшим союзником и приятелем Михаилом VIII Палеологом (1259–1282)<sup>45</sup> после неудавшегося антивизантийского мятежа 1264 г., объясняется двумя обстоятельствами. Во-первых, Изз ал-Дин еще в 1256 г. оказал сопротивление монголам Байджу, представлявшим интересы Хулагу, и тем самым подтвердил свою (и семейную во втором поколении)<sup>46</sup> приверженность к антихулагуидской линии Батуидов в Малой Азии. Во-вторых, все-таки, он был родственником хана Берке (1255–1266)<sup>47</sup>.

Акция по освобождению Изз ал-Дин'а была реализована под руководством известного темника Ногай<sup>48</sup>. Но передача «Солхата и Судак»<sup>49</sup> на правах ленного владения по времени совпала со смертью Берке

<sup>45</sup> В 1256 г. Михаил Палеолог бежал в Рум к Изз ал-Дину Кей-Кавусу II от преследований Федора II Ласкариса (1254–1258). Сельджуки Рума – давние тактические союзники Никеи в борьбе против Великих Комнинов, что в свое время позволило им овладеть Синопом (1214) при основателе Никейской империи Федоре I Ласкарисе (1205–1222). Характеризуя последствия этого события для *судеб византизма* Р. Шукуров назвал его «новым Манцикертом». См.: ШУКУРОВ Р.М. «Новый Манцикерт» императора Федора I // Византия между Западом и Востоком. СПб., 1999. С. 409-427.

<sup>46</sup> Румийский султан Гийас ал-Дин Кей-Хосров II (1237–1246) принял сюзеренитет Джучидов в 1243 г. после проигранного сражения при Кёсе Даге. См.: SAHEN CL. *Pre-Ottoman Turkey* (1071–1330). L., 1968. P. 269-272.

<sup>47</sup> См. сведения Аксараи, привлеченные Д.А. Коробейниковым: КОРОБЕЙНИКОВ Д.А. Византия и государство Ильханидов... С. 445.

<sup>48</sup> WITTEK P. *Yazijioghlu 'Ali on the Christian Turks of the Dobruja* // *Bulletin of the School of Oriental and African Studies*. L., 1952. Vol. XIV. Part. 3. P. 639-668.

<sup>49</sup> DUDA H.W. *Die Seltshukengeschichte des Ibn Bibi*. Kopenhagen, 1959. S. 323. Полное имя автора сельджукской хроники – ал-Хусейн б. Мухаммад б. 'Али ал-Джа'фари ал-Ругади Насир ал-Дин Ибн Биби (ум. после 1284/1285 г.). Краткую биографию и характеристику хроники см.: ШУКУРОВ Р.М. Великие Комнины и Восток (1204–1461). СПб., 2001. С. 27-29. Сокращенная редакция «Сельджук-намэ» сообщает, что после освобождения из византийского плена, чему немало способствовали морозы, сковавшие Дунай, султана отправили к Берке. «...Когда султан (Изз ал-Дин – М.К.) прибыл к нему (Берке), (Изз ал-Дину) оказали разные ласки и пожаловали в *икта* Солхад и Сутак». См.: Сборник материалов, относящихся к истории Золотой Орды / Извлечения из персидских сочинений, собранные В.Г. Тизенгаузеном и обработанные А.А. Ромаскевичем и С.Л. Волиным. Т. I. СПб., 1884. С. 62-63, 189-192, 203, 662; Т. II. М.; Л., 1941. С. 26. См. также: Georges Pachymérés. *Relations historiques* / Éd. par A. FAILLER. P., 1984. Vol. I. P. 300-313; Nicephori Gregorae *Byzantina historia* / Cura L. SCHOPENI. Bonnae, 1829. Vol. I. P. 99-101.

и утверждением в Сарае власти Менгу-Тимура (1266–1282), продолжавшейся с весны 1266 г. по весну 1267 г. Вместе с бывшим султаном из Добруджи пришла значительная группа малоазийских тюрок, поселенная в горном районе неподалеку от Судака и Солхата. К сожалению, пока нет никаких объективных данных о местах их проживания, подтвержденными археологическими материалами. Согласно хронике Ибн Биби, Изз ал Дин Кей-Кавус, сын султана Гийас ал-Дина'а Кай-Хусрав'а II, признававшего власть Бату, прожил в Солхате около пятнадцати лет и отсюда же после его смерти в 1279/1280 г. его сыновья отправились в Малую Азию для восстановления прав на западную Анатолию. Конья, Аксарай, Анкара и Анталья – все эти города и территории на запад и юг от р. Кизилирмак (Kizilirmak / Halys) в середине века принадлежали 'Изз ал-Дину<sup>50</sup>. Старший из братьев Мас'уд в 1280 г. стал султаном<sup>51</sup>.

В последние годы в монетных находках с городища средневекового Солхата, в том числе и из раскопок поселения гончаров Бокаташ II в пригородной зоне<sup>52</sup>, обнаружена серия малоазийских фельсов и пулов с двустрочной легендой. На аверсе – «*Султан / ал-А'зам*» и надписью «*Гийас ад-дин ва-д-дунья*» – на реверсе, эмитентом которой нумизматы предлагают считать Мас'уда II б. Кейкавуса<sup>53</sup>. Как предполагает Е.Ю. Гончаров, монеты чеканились в Солхате или Судаке, т.е. земельных владениях семьи Гийас ал-Дина. Никаких прямых данных о работе малоазийских мастеров, обслуживающих интересы семьи иконийского султана у нас нет. Однако в просопографии Солхата и его окрестности XIV в. имена анатолийского происхождения все же встречаются.

<sup>50</sup> Контроль над восточными территориями, включая Кайсери, Сивас, Малатью, Эрзинджан и Эрзерум принадлежал брату 'Изз ал-Дина Рукн ал-Дину. Подробнее см.: ШУКУРОВ Р.М. Великие Комнины и Восток... С. 155.

<sup>51</sup> Сборник материалов, относящихся к истории Золотой Орды... Т. II. С. 26; DUDA H.W. Die Selttschukengeschichte... S. 322,323; КОРОБЕЙНИКОВ Д.А. Византия и государство Ильханидов... С. 456.

<sup>52</sup> Отчет СКАЭ ГЭ за 2005 г. № 65, 67, 68; Отчет СКАЭ ГЭ за 2006 г. № 10, 61, 80, 96, 104, 119, 135, 147, 166.

<sup>53</sup> ХРОМОВ К.К. Краткая характеристика и вопросы монетной чеканки Крыма второй половины XIII века (по нумизматическим данным) // Причерноморье, Крым, Русь в истории и культуре. Материалы III Судакской международной научной конференции (18-21 сентября 2006 г.). Киев, Судак, 2006. Т. II. С. 328-331; Гончаров Е.Ю. Сельджукское имя в нумизматике Крыма XIII в. 2007 (рукопись доклада, приношу благодарность автору за возможность ознакомиться с материалами рукописи).



Натурализовавшиеся в Восточном Крыму выходцы из разных районов Малой Азии во втором поколении определяются преимущественно по *нисбам* отцов. В списках О. Акчокраклы, исследовавшего надписи надмогильных плит из сборов экспедиции Московского университета, работавшей в Солхате в 1924–1928 гг., их немного – всего пять. Это, прежде всего, *Эль Кастамуни* (№ 70), *Эль Ахлати* (№ 94)<sup>54</sup>, *Эт-Токачи* (№ 190), *Эс-Сиваси* (№ 227)<sup>55</sup>, и имя шейха *Якуба Коневы* из Отуз<sup>56</sup>. Очевидно, к этому списку нужно добавить надгробие 776 г.х. (1374 г.)<sup>57</sup> с тюркской надписью. Имя владельца, к сожалению, все еще не прочтено, но его характеристика как *алемдара* (знаменосца) *эхи* (?) связывает его (или его отца) с традицией исламской Малой Азии. Надгробие шейха из Отуз Якуба Коневы датировано 729 г.х. (1328). Приведенные имена – убедительное проявление высокого уровня связей Солхата и географически близких к нему Отуз с населением отдельных провинций сельджукской Малой Азии в XIII–XIV вв., включая столицу Румийского султаната Конию.

#### *Поясные наборы: статус и ранг*

Вопрос о статусе и ранге поясов из Крыма и Северного Кавказа не однозначен уже потому, что пояса сельджукского типа были обнаружены в могильниках разных археологических культур и к тому же вне культурного пространства исламской Малой Азии. Наш случай может показаться парадоксальным: на два поясных набора приходится три несопадающих исторических контекста – адыго-кабардинский на Северном Кавказе, феодоритский в горном Крыму и малоазийско-сельджукский, сформировавшийся на почве Анатолии.

С конца XIII в. и по мере нарастания переселенческой волны тюрков-сельджуков, которых Георгий Акрополит называет еще «персами» или «мусульманами»<sup>58</sup>, вместе с городским плебсом и духовными

<sup>54</sup> Акчокраклы О. Старо-крымские и отузские надписи XIII–XV вв. // ИТОИАЭ. Симферополь, 1927. № 1 (58). С. 4, 11, 12.

<sup>55</sup> Акчокраклы О. Старо-крымские надписи (по раскопкам 1928 г.) // ИТОИАЭ. Симферополь, 1929. № 3 (60). С. 2, 5, 7.

<sup>56</sup> Акчокраклы О. Старо-крымские и отузские надписи... С. 4, 11, 12, 15 (№ 1).

<sup>57</sup> Там же. С. 3, 4 (№ 25). В настоящее время надгробие хранится в Отделе Востока Государственного Эрмитажа (ГЭ, инв. № Сол. 11).

<sup>58</sup> Георгий Акрополит. История / Пер., вступит. статья, коммент. и приложения П.И. Жаворонкова. СПб., 2005. С. 273. Как можно судить по изображению креста на одном из солхатских надгробий XIV в., среди анатолийских переселенцев в Крым были и несториане. См.: КРАМАРОВСКИЙ М.Г. Золотая Орда

авторитетами в Крым приходят ценности городских центров исламской Малой Азии. Среди них и тип сельджукского «городского» пояса на шелковой тесьме с большим количеством мелких обильно позолоченных поясных накладок и тремя обоймицами, перегруженными декором.

Статус рассмотренных нами поясов не имеет ничего общего с воинским и может быть определен как общегражданский «городской», без разделения по гендерному (на мужской и женский) признаку. Тип малоазийского воинского (парадного) пояса и способ его ношения можно видеть в изображении фигуры в кафтане с правым запахом на софите западной арки ниши захоронения в нартексе св. Софии в Трапезунде (между 1238 и 1263 гг.)<sup>59</sup>. Другой пример – изображение сидящей мужской фигуры на фрагменте тулунидской ткани<sup>60</sup>.

Ранг мангупского пояса, что характерно для всех средневековых сообществ Евразии, определялся принадлежностью владельца к тем или иным социальным группам. В данном случае, без выделения этнических или конфессиональных признаков. Возможно, что в тимуридскую эпоху этот тип пояса меняет свой статус и становится парадным («дворцовым»). Подлинный ранг мангупского поясного набора можно установить в сравнении с золотым поясом из Симферопольского клада (Сокровища). Этот стрелковый пояс выполнен в сельджукской стилистике, вероятно, *по индивидуальному заказу* в Солхате около середины XIV в. в мастерской, обслуживающей двор правителя Крыма<sup>61</sup>. Несмотря на функциональную разницу – пояс Симферопольского клада стрелковый – по набору трех обоймиц, отдельным конструктивным деталям, включая концевую пластину, и элементам декора, оба памятника принадлежат к одной группе. Однако мастерство исполнения и превосходство в отделке симферопольской находки показывают истинный ранг памятника дворцового уровня, чего нельзя сказать о мангупском поясном наборе, несмотря на привилегированный – в рамках княжества Феодоро – статус его владельца.

как цивилизация // Золотая Орда: история и культура. Каталог выставки. СПб., 2005. С. 72, кат. № 210.

<sup>59</sup> TALBOT RICE D. The Church of Haghia Sophia at Trebizond... P. 156-159, fig. 122.

<sup>60</sup> ОТТО-DORN K. Das Frühabbasidische Thronbild // Ars Turcica... München, 1979. Bd. II. Taf. 113, ill. 4.

<sup>61</sup> КРАМАРОВСКИЙ М.Г. Золото Чингисидов... С. 114-118, 136.

*Итоги*

Итак, совокупность нарративных сведений, данных эпиграфики, архитектуры, архитектурного декора и отдельных артефактов, включая монетные и керамические находки<sup>62</sup>, говорят о тесных связях Солхата с исламской Малой Азией и позволяют предположить существование в г. Солхат-Крым еще и металлообрабатывающей ремесленной традиции, восходящей к Румийскому султанату. Очевидно, что эту традицию отразила мангупская находка и ее северокавказский круг аналогий. Напомним, что с теми же истоками связан и стрелковый поясной набор Симферопольского клада. К сожалению, на территории Анатолии мы пока не знаем находок подобного рода.

Наш анализ мангупской (Горный Крым) и белореченской (Северный Кавказ) находок позволил впервые выделить поясные наборы второй половины XIV в., генетически восходящие к городской среде Анатолии. Однако все известные нам находки таких сельджукских поясов (и их деталей) обнаружены пока вне исламской Малой Азии. В качестве производственных центров Северного Причерноморья предполагается ремесленная база городских центров Восточного Крыма, из которых наиболее предпочтителен вариант Солхата-Крыма после 1265 г. Чегемская находка и множество других, которые можно отнести к разряду реплик второго порядка, свидетельствуют лишь о повышенном спросе на украшения сельджукского стиля. Близкие поясные наборы, в декоре которых доминируют латинские признаки, выделялись в Северном Черноморье, скорее всего, ремесленниками Каффы, а на южном побережье, вероятно, серебряниками Трапезунда, Синопа и других приморских центров, где латинское ремесло тесно соприкасалось с местным малоазиатским. Что касается шитых поясов (т.е. поясных наборов на текстильной основе), то они не только упоминаются в левантских торговых документах, но и хрисовулах Великих Комнинов<sup>63</sup>.

Таким образом, сельджукская культурная традиция, получившая прививку на почве Золотой Орды, прежде всего в Крыму и на Северном Кавказе (в отдельных его регионах по-разному)<sup>64</sup>, и известная в Крыму

<sup>62</sup> См.: КРАМАРОВСКИЙ М.Г. Чаша со сценой пира из Солхата // Древние памятники и культуры на территории СССР. Л., 1991. С. 69-91; Он же. Золотая Орда как цивилизация... С. 113-116.

<sup>63</sup> КАРПОВ С.П. История Трапезундской империи. СПб., 2007. С. 141.

<sup>64</sup> Не могу согласиться с А.Х. Нагоевым, что содержательные несовпадения погребального инвентаря в могильниках Кабарды и Северо-Западного Кавказа

по архитектуре, архитектурному декору и находкам керамики, не может быть сколько-нибудь полно описана без учета памятников сельджукского художественного серебра из малоазийских и местных ремесленных центров.

Открытыми остаются вопросы генезиса и развития сельджукского поясного набора на территории Анатолии. Их решение и верификация нашей модели в значительной мере зависит от усилий турецких коллег.

---

могут быть объяснены хронологическим разрывом (?) и связаны с разным уровнем зависимости адыгов или кабардинцев от политики Золотой Орды на Северном Кавказе. Даты могильника на р. Белой и могильника 3 близ Чегема совпадают. Материальная составляющая определяется здесь не уровнем развития товарно-денежного обмена с городами-эмпориями Восточного Крыма, Приазовья и, возможно, Поволжья, а доминированием внеэкономических средств, характерных для того, или иного из воинствующих анклавов в государстве, теряющим контроль над собственной территорией. Конспективно это положение изложено мной в тезисах эрмитажных чтений 2002 г. См.: КРАМАРОВСКИЙ М.Г. Белореченский могильник и вопрос о культуре провинции Кремук // Эрмитажные чтения памяти Б.Б. Пиотровского. СПб., 2002. С. 51-54. Я разделяю точку зрения, утверждающую родственность Белореченского и Чегемского могильников. См.: Дружинина И.А. К вопросу об освоении адыгами территории Центрального Предкавказья (По материалам курганного могильника № 3 у села Чегем II) // XXIV «Крупновские чтения» по археологии Северного Кавказа. Нальчик, 2006. С. 79-81.

M. G. KRAMAROVSKIJ  
SANKT-PETERSBURG

SELDSCHUKISCHE GÜRTEL AUF DER KRIM  
UND IM NORDKAUKASUS IM 13. UND 14. JH.

In der Grabungssaison 2005 wurde in der Basilika von Mangup (unter der Leitung von A. G. Gercen und N. I. Barmina) das Grab Nr. 482 mit einer Gürtelgarnitur, bestehend aus 16 Gegenständen, geöffnet.

Vergleichbar mit dem Fund von Mangup ist eine Gürtelgarnitur aus dem Grabhügel Nr. 8 von Belorečensk (Nordkaukasus). Auf der Vorderseite der Gürtelschnalle des Fundes von Mangup ist links ein Reiter dargestellt, sein Pferd bewegt sich im Trab. Links am Steigbügel oder eher am Fuß des Reiters findet sich die Darstellung eines Menschen im Laufschrift. Seine Hände sind möglicherweise an den vorderen Sattelbogen gebunden. Auf der großen Zwinge der Gürtelgarnitur aus dem Grabhügel Nr. 8 von Belorečensk ist ein Heros (David oder Digenis?) dargestellt, der mit einem Löwen kämpft.