



Н.А. АЛЕКСЕЕНКО
СЕВАСТОПОЛЬ

ПЕЧАТИ ГЛАВНЫХ ЛОГОФЕТОВ ИЗ ХЕРСОНСКОГО АРХИВА

Доминирующее место в группе печатей центральных органов власти Византийской империи из Херсонского архива занимают моливдовулы представителей финансового ведомства – главных логофетов. Особо обращает на себя внимание их значительное количество (47 экз.). Отдельные из них представляют уникальные, не имеющие аналогий, памятники византийской сфрагистики, исследование которых позволит ввести в научный оборот новую ценную информацию об этом институте государственного управления империи.

Буллы главных логофетов Херсонского архива можно условно разделить на несколько хронологических групп.

Наиболее ранними являются печати с инвокативной монограммой (тип V по В. Лорану) на лицевой стороне¹, датируются они рубежом VIII–IX вв. Таких печатей 12 экземпляров.

Владельцем одной из наиболее ранних булл был ипат Феодор.

1. Н-8-95. Диаметр – 28 мм; толщина пластинки ок. 3,5 мм (Рис. 1). Не издана.

Аверс. Крестообразная инвокативная монограмма (Лоран, тип V). В углах тетраграмма: TW-[CW] | ΔOV-[ΛW]. = Θεοτόκε βοήθει τῷ [σῶ] δού[λω].

Реверс. Пятистрочная надпись:

+ΘΕΟΔ	Θεοδ
..WYΠA	[ώρ]ω ἴπα
..ΣΓΕΝΙΚ	[τ(ω)] (καὶ) γενικ(ῶ)
ΛΟΓΟΘΕ	λογοθέ
ΤΗ.	τη

Θεοτόκε βοήθει τῷ σῶ δούλω Θεοδώρω ὑπάτῳ καὶ γενικῶ λογοθέτῃ.

¹ LAURENT V. Documents de sigillographie byzantine. La collection G. Orghidan. P., 1952. Pp. LXX. 5.

Печати главных логофетов из Херсонского архива

Другая печать принадлежала патрикию и императорскому протоспафарию Сисинию.

2. С-41-95. Диаметр – 25 мм; толщина пластинки ок. 2,5 мм (Рис. 2).

Издана: ALEKSEENKO N. Les sceaux des archives de Cherson, témoins des relations de Cherson et de l'Empire // SBS. 2003. Vol. 8. № 2.

Аверс. Крестообразная инвокативная монограмма (Лоран, тип V). В углах тетраграмма: TW – CW | ΔOV – ΛW. = Θεοτόκε βοήθει τῷ σῶ δούλῳ.

Реверс. Пятистрочная надпись:

+CIC.	Σισ[ι]
.NIWΠAT	[ν]νίῳ πατ
.IK/B/A/CIΠ/	[ρ]ικ(ίῳ) βασιλικῶ (πρωτο)σπ(αθαρίῳ)
.GENIK/Λ	[(καὶ)] γενικ(ῶ) λ
.ΓΟΘ/	[ο]γοθ(έτη)

Θεοτόκε βοήθει τῷ σῶ δούλῳ Σισινίῳ πατρικίῳ βασιλικῶ πρωτοσπαθαρίῳ καὶ γενικῶ λογοθέτη.

Заметим, что в каталоге Г. Закоса и А. Веглери аналогичные экземпляры тех же пар матриц датируются 750–850 гг.² В. Лоран, напротив, датирует моливдовул Феодора рубежом VIII–IX вв., а Сисиция – концом VIII в.³

К тому же времени относится и еще один экземпляр – печать патрикия Георгия.

3. H-9-95. Диаметр – 26 мм; толщина пластинки ок. 4 мм (Рис. 3). Не издана.

Аверс. Крестообразная инвокативная монограмма (Лоран, тип V). В углах тетраграмма: TW – C[W] | ΔOV – Λ[W]. = Θεοτόκε βοήθει τῷ σ[ῶ] δούλ[ῳ].

Реверс. Пятистрочная надпись:

.EO..	[Γ]εο[ργ]
.WΠAT.	[ι]ῳ πατ[ρ]
IKI.SΓ.	ικί[ῳ] (καὶ) γ[ε]
NIKOΛO..	νικολσ[γο]
..T.	[θέ]τ[η]

Θεοτόκε βοήθει τῷ σῶ δούλῳ Γεοργίῳ πατρικίῳ καὶ γενικῶ λογοθέτη.

² ZACOS G., VEGLERY A. Byzantine Lead Seals. Basel, 1972. Vol. 1. P. 1321. № 2435; P. 1296. № 2372 (далее – ZACOS, VEGLERY I).

³ LAURENT V. Le Corpus des sceaux de l'empire byzantin. P., 1981. Vol. II: L'administration centrale. P. 137. № 284; P. 139. № 289 (далее – LAURENT. Corpus II).

Два экземпляра, принадлежащих другой паре матриц В. Лоран, датирует рубежом VIII–IX вв.⁴

Следующая печать, императорского спафария Феофилакτα, представлена четырьмя экземплярами одной пары матриц.

4. С-63-95. Диаметр – 25 мм; толщина пластинки ок. 1,5 мм (Рис.4). Не издана.

Аверс. Крестообразная инвокативная монограмма (Лоран, тип V). В углах тетраграмма: TW – CW | ΔOV – [ΛW]. = Θεοτόκε βοήθει τῷ σῶ δού[λῳ].

Реверс. Четырехстрочная надпись:

.ΕΟΦ.	[Θ]εοφ
.WB/.	[ιλάκτ]ω β(ασιλικῶ) [σ]
...EN..	[πα(θαρίω) (καί) γ]εν[ικ(ω)]
.....	[λογοθ(έτη)]

Θεοτόκε βοήθει τῷ σῶ δούλω Θεοφιλάκτω βασιλικῶ σπαθαρίω καὶ γενικῶ λογοθέτη.

5. С-13-96. Диаметр – 25 мм; толщина пластинки ок. 1,2 мм (Рис.5). Не издана.

Аверс. Крестообразная инвокативная монограмма (Лоран, тип V). В углах тетраграмма: [TW] – C[W] | [ΔOV – Λ]W. = Θεοτόκε βοήθει τῷ σ[ῶ] [δούλ]ω.

Реверс. Четырехстрочная надпись:

.ΕΟ.	[Θ]εο[φ]
...ΚΤ...	[ιλά]κτ[ω β(ασιλικῶ) σ]
ΠΑ/.....	πα(θαρίω) [(καί) γ]εν[ικ(ω)]
.....	[λογοθ(έτη)]

Θεοτόκε βοήθει τῷ σῶ δούλω Θεοφιλάκτω βασιλικῶ σπαθαρίω καὶ γενικῶ λογοθέτη.

6. С-30-96. Диаметр – 25 мм; толщина пластинки ок. 1,2 мм (Рис. 6). Не издана.

Аверс. Крестообразная инвокативная монограмма (Лоран, тип V). В углах тетраграмма: [T]W – C[W] | [Δ]OV – [ΛW]. = Θεοτόκε βοήθει [τ]ῶ σ[ῶ] [δ]ου[λῳ].

Реверс. Четырехстрочная надпись:

..Ο..	[Θε]ο[φ]
.W..	[ιλάκτ]ω [β(ασιλικῶ) σ]
...ΓΕ..	[πα(θαρίω) (καί)] γε[νικ(ω)]
...ΟΘ	[λογ]οθ(έτη)

⁴ LAURENT. Corpus II. P. 143-144. № 299.

Печати главных логофетов из Херсонского архива

Θεοτόκε βοήθει τῷ σῶ δούλῳ Θεοφιλάκτῳ βασιλικῷ σπαθαρίῳ καὶ γενικῷ λογοθέτῃ.

7. Ч-51-97. Диаметр – 26 мм; толщина пластинки ок. 4 мм (Рис. 7). Не издана.

Аверс. Крестообразная инвокативная монограмма (Лоран, тип V). В углах тетраграмма: [T]W – [CW] | [ΔOV] – Λ[W]. = Θεοτόκε βοήθει [τ]ῶ [σ]ῶ [δ]ού[λ]ῳ.

Реверс. Четырехстрочная надпись:

....	[Θεοφ]
.WB/C	[ιλάκτ]ῳ β(ασιλικῶ) σ
SGENI.	[πα(θαρίῳ)] (καὶ) γενικ[ῳ]
....	[λογοθ(έτῃ)]

Θεοτόκε βοήθειτῷ σῶ δούλῳ Θεοφιλάκτῳ βασιλικῷ σπαθαρίῳ καὶ γενικῷ λογοθέτῃ.

Экземпляр той же пары матриц Г. Закос и А. Веглери датировали IX в.⁵ Отметим, что известна еще одна печать спафария Феофилакта из коллекции Mabbott, которую В. Лоран, как и предыдущие исследователи, относит к рубежу VIII–IX вв.⁶ Стилистика изображения и характерный шрифт печати, вне всякого сомнения, свидетельствует о принадлежности данных экземпляров к рассматриваемой хронологической группе.

Близкий шрифт имеет и моливдовул патрикия Иоанна, также представленный 4 экземплярами одной пары матриц.

8. С-62а-96. Диаметр – 26 мм; толщина пластинки ок. 1 мм (Рис. 8). Не издана.

Аверс. Крестообразная инвокативная монограмма (Лоран, тип V). В углах тетраграмма: [TW – CW | ΔOV – ΛW]. = Θεοτόκε βοήθει [τῷ σῶ δούλῳ].

Реверс. Пятистрочная надпись:

....	[Ιωαν]
ΝΗΠΑΤΡΙ.	νη πατρί[κ(ιῳ)]
..ENIK..	[(καὶ) γ]ενικ[ῳ] λο]
....	[γοθέ]
..	[τῃ]

Θεοτόκε βοήθει τῷ σῶ δούλῳ Ἰωάννη πατρίκῳ γενικῷ λογοθέτῃ.

9. С-74-95. Диаметр – 26 мм; толщина пластинки ок. 1,7 мм (Рис. 9). Не издана.

⁵ ZACOS, VEGLERY I. P. 1376. № 2546.

⁶ LAURENT. Corpus II. P. 143. № 297.

Аверс. Крестообразная инвокативная монограмма (Лоран, тип V). В углах тетраграмма: [TW – CW | ΔOV – ΛW]. = Θεοτόκε βοήθει [τῷ σῶ] δούλω.

Реверс. Пятистрочная надпись:

....	[Ιωαν]
.....	[νη πατρικ(ιω)]
SGENIK/Λ.	(καὶ) γευικ(ω) λ[ο]
ΓΟΘΕ	γοθέ
..	[τη]

Θεοτόκε βοήθει τῷ σῶ δούλω Ἰωάννη πατρικῶ γευικῶ λογοθέτη.

10. С-18-99. Диаметр – 24 мм; толщина пластинки ок. 1,5 мм

(Рис. 10). Не издана.

Аверс. Крестообразная инвокативная монограмма (Лоран, тип V). В углах тетраграмма: [TW – CW | ΔOV – ΛW]. = Θεοτόκε βοήθει [τῷ σῶ δούλω].

Реверс. Пятистрочная надпись:

....	[Ιωαν]
..НПАТΡΙ.	[ν]η πατρι[κ(ιω)]
.....	[(καὶ) γευικ(ω) λο]
....	[γοθέ]
..	[τη]

Θεοτόκε βοήθει τῷ σῶ δούλω Ἰωάννη πατρικῶ καὶ γευικῶ λογοθέτη.

11. Ч-53-97. Диаметр – 26 мм; толщина пластинки ок. 4 мм

(Рис. 11). Не издана.

Аверс. Крестообразная инвокативная монограмма (Лоран, тип V). В углах тетраграмма: [TW – CW | Δ]OV – [ΛW]. = Θεοτόκε βοήθει [τῷ σῶ δ]ού[λω].

Реверс. Пятистрочная надпись:

....	[Ιωαν]
..ΠΑ....	[νη] πα[τρι[κ(ιω)]
...NIK..	[(καὶ) γε]υικ[(ω) λο]
....	[γοθέ]
..	[τη]

Θεοτόκε βοήθει τῷ σῶ δούλω Ἰωάννη πατρικῶ καὶ γευικῶ λογοθέτη.

Аналогий данным памятникам обнаружить не удалось. Различная степень сохранности и сопоставление сохранившихся частей легенды позволили практически полностью реконструировать легенду оборотной стороны, которая выглядела следующим образом: IWAN | ННПАТΡΙΚ | SGENIK/ΛO | ΓΟΘΕ | ΤΗ.

На наш взгляд, данные памятники следует датировать в пределах конца VIII – начала IX в.

Печати главных логофетов из Херсонского архива

Последняя печать данной группы принадлежала императорскому протоспафарию Епифанию.

12. Б-18-95. Диаметр – 25 мм; толщина пластинки ок. 3,5 мм (Рис. 12). Не издана.

Аверс. Крестообразная инвокативная монограмма (Лоран, тип V). В углах тетраграмма: TW – CW | [ΔOV – ΛW]. = Θεοτόκε βοήθει τῷ σῶ [δούλω].

Реверс. Четырехстрочная надпись:

+ΕΠΙΦΑ	Ἐπιφα
..WB/A/СПΑΘ/	νίω βασιλικῶ] (протω)σπα(θαρίω)
..ENIKWΛO	[(καί) γ]ενικ(ω) λο
...ET.	[γυθ]έτ[η]

Θεοτόκε βοήθει τῷ σῶ δούλω Ἐπιφανίω βασιλικῶ протωσπαθαρίω καὶ γενικῶ λογοθέτη.

Е.В. Степанова, издавшая параллельный экземпляр из Судакского архива, отнесла его ко второй половине IX в.⁷

Следующую группу составляют 6 печатей с изображением шестиконечного креста на лицевой стороне. Хронологические границы данной серии – вторая половина IX – начало X в.

Одина принадлежала императорскому протоспафарию Филофею.

13. С-11-94. Диаметр – 23 мм; толщина пластинки ок. 1,5 мм (Рис. 13). Не издана.

Аверс. Шестиконечный патриарший крест на трех ступенях. В поле в каждом углу креста по небольшому крестику, выполненному из четырех жемчужин. Между двух точечных ободков круговая легенда очень плохой сохранности:

[+ KERONΘ/ TW CWΔOVΛW] – [K(ύρι)ε βοήθ(ει) τῷ σῶ δούλω].

Реверс. Четырехстрочная надпись, заключенная в точечный ободок:

· + ·ΦΙΛΟΘΕΩ	Φιλοθφέω
..АСΠΑΘΑ..	[βασιλικῶ] (протω)σπαθα[ρ(ίω) (καί)]
..ENIK/ΛΟΓO	[γ]ενικ(ω) λογο
ΘΕΤΗ	θέτη

Κύριε βοήθει τῷ σῶ δούλω Φιλοθφέω βασιλικῶ протωσπαθαρίω καὶ γενικῶ λογοθέτη.

Печать той же пары матриц В. Лоран датировал серединой IX в. и связывал с известным историческим персонажем⁸. Филофей известен по византийским историческим сочинениям в правление императора Ми-

⁷ STEPANOVA E. New Seals from Sudak // SBS. 1999. Vol. 6. P. 55. № 17.

⁸ LAURENT. Corpus II. P. 148. № 309.

хаила III (842–867), как друг и сторонник кесаря Варды в борьбе против будущего императора Василия I (867–886)⁹.

Заказчиком еще одной печати являлся протоспафарий Феодор.

14. (Б-2-95). Диаметр – ок. 23 мм; толщина пластинки ок. 1,5 мм (Рис. 14). Не издана.

Аверс. Шестиконечный патриарший крест на трех ступенях. В поле в каждом углу креста по небольшому кресту, выполненному из четырех жемчужин. Между двух точечных ободков круговая легенда очень плохой сохранности:

+ KERONΘEI TW C[WAONAW] – [K(ύρι)ε βοήθει τῷ σῶ δούλῳ].

Реверс. Четырехстрочная надпись, заключенная в точечный ободок:

+ΘEOΔ	θεοδ
OPWR/A/C.	ορω βασιλικῶ (πρω)σ(π)
AΘ/SGENI.	αθ(αρίω) (καί) γενι[κ]
WΛΟΓΟ.ETH+	ω λογο[θ]έτη

Kύριε βοήθει τῷ σῶ δούλῳ θεοδору βασιλικῶ πρωσπαθαρίῳ καί γενικῳ λογοθέτῳ.

Моливдовул тех же матриц издал Г. Закос, датировав его концом IX – началом X в.¹⁰ Заметим, что данный тип креста Н. и В. Зайбт называют «нимбированным» и относят к 860–880 гг.¹¹

Тому же самому персонажу, очевидно, принадлежат и два экземпляра, оттиснутые другой парой штемпелей. Их отличает от предыдущего лишь расположение букв в строках надписи на оборотной стороне.

15. С-20-94. Диаметр – 23 мм; толщина пластинки ок. 1,5 мм (Рис. 15). Не издана.

Аверс. Шестиконечный патриарший крест на трех ступенях. Между двух точечных ободков круговая легенда:

+ KERONΘEI TW CW ΔONAW – K(ύρι)ε βοήθει τῷ σῶ δούλῳ.

Реверс. Четырехстрочная надпись, заключенная в точечный ободок:

+ΘEOΔOP	θεοδop
WR/A/CPAΘ	ω βασιλικῶ (πρω)σπαθ(αρίω)
SGENIKWA.	(καί) γενικῳ λ[ο]
ΓOΘETH	γοθέτη

⁹ Theophanes continuatus / Ed. I. BEKKER. Bonnae, 1838. P. 678.18; Leonis Grammatici Chronographia / Ed. I. BEKKER. Bonnae, 1842. P. 244; Iosephi Genesisii Regum libri quattuor / Ed. A. LESMÜELLER-WERNER, I. THURN. Berlin, N.-Y., 1978. P. 65.6. См. также: GUILLAND R. Les logothètes // REB. 1971. Vol. 19. P. 22. № 19.

¹⁰ ZACOS G. Byzantine Lead Seals. Berne, 1984. Vol. II. № 309. Pl. 35.

¹¹ ЗАЙБТ Н., ЗАЙБТ В. Печати страгигов византийской фемы Херсон // АДСВ. 1995. Вып. 27. С. 92. Прим. 13.

Печати главных логофетов из Херсонского архива

Κύριε βοήθει τῷ σῶ δούλῳ θεοδору βασιλικῶ протωспаθαρίῳ καὶ γενικῶ λογοθέτῃ.

16. С-43-95. Диаметр – 22 мм; толщина пластинки ок. 1,5 мм (Рис. 16). Не издана.

Аверс. Шестиконечный патриарший крест на трех ступенях. Между двух точечных ободков круговая легенда очень плохой сохранности: [+ KER]ΟΗΘΕΙ [TW CWΔΟVΛW] – [Κ(ύρι)ε β]οήθει [τῷ σῶ δούλῳ].

Реверс. Четырехстрочная надпись, заключенная в точечный ободок:

.ΘΕΟΔΟΡ	θεοδору
.R/A/СПΑΘ	[ω] β(ασιλικῶ) (протω)спаθ(αρίῳ)
SGENIKWL.	(καὶ) γενικῶ λ[ο]
.ΟΘΕΤ.	[γ]οθέτ[η]

Κύριε βοήθει τῷ σῶ δούλῳ θεοδору βασιλικῶ протωспаθαρίῳ καὶ γενικῶ λογοθέτῃ.

Семь аналогичных моливдовулов происходят из находок в Дебелте¹².

Как нам представляется, к рассматриваемому периоду принадлежит и печать императорского протоспафария Василия.

17. С-75-96. Диаметр – 23 мм; толщина пластинки ок. 1,5 мм (Рис. 17). Не издана.

Аверс. Шестиконечный патриарший крест на четырех ступенях. По кругу легенда: + ΚΕΡΟΗΘΗ ΤΩ СWΔΟVΛW – Κ(ύρι)ε βοήθη τῷ σῶ δούλῳ.

Реверс. Трехстрочная надпись, заключенная в точечный ободок:

+RACIΛEW	Βασιλεω
R/A/СПΑΘSGE	β(ασιλικῶ) (протω)спаθ(αρίῳ) (καὶ) γε
NIKWLΟΓΟΘ/	νικῶ λογοθ(έτῃ)

Вверху надписи, возможно, стилизованное изображение птицы; внизу – украшение в виде крупной жемчужины между побегов аканфа.

Κύριε βοήθει τῷ σῶ δούλῳ Βασιλεω βασιλικῶ протωспаθαρίῳ καὶ γενικῶ λογοθέτῃ.

Аналогичные экземпляры, представленные среди болгарских находок в Плиске и Преславе, И. Йорданов датирует X в.¹³

Последняя печать данного сфрагистического типа принадлежала анфипату, патрикию и императорскому протоспафарию Иоанну.

¹² Йорданов И. Печатите на коммеркиарията Девелт // Поселищни проучвания. София, 1992. Вып. 2. С. 50-52. № 15-21.

¹³ Йорданов И. Византийски оловни печати от Плиска // Плиска – Преслав. София, 1992. Вып. 5. С. 282. № 5; JORDANOV I. Lead Seals of Byzantine Fiscal Institutions (815–971) found in Bulgaria // VIII. Internationales Symposium für Byzantinische Sigillographie (Octobre 2003). Resume. Berlin, 2003. P. 27.

18. С-77-95. Диаметр – 25 мм; толщина пластинки 2,5 мм (Рис. 18).

Издана: ALEKSEENKO N. Les sceaux des archives de Cherson, témoins des relations de Cherson et de l'Empire // SBS. 2003. Vol. 8. № 4.

Аверс. Шестиконечный патриарший крест на трех ступенях. В поле в каждом углу креста по небольшому кресту, выполненному из четырех жемчужин. Между двух точечных ободков круговая легенда очень плохой сохранности:

[+ KE]RONΘEI TW CWΔOYΛW – [K(ύρι)ε] βοήθ(ει) τῷ σῷ δούλῳ.

Реверс. Пятистрочная надпись, заключенная в точечный ободок:

· + ·IWANN .	Ιωάνν[η]
ANΘYΠAT .	ἀνθυπάτ[ω]
ΠΑ . IK/B/ .	πα[τρ]ικ(ίῳ) βασιλικῷ [(πρωτο)]
CΠAΘ/SΓE	σπαθ(αρίῳ) (καί) γε
... OΓ . .	[νικ(ῶ) λογ[οθ(έ)τη]

Kύριε βοήθει τῷ σῷ δούλῳ Ιωάννῃ ἀνθυπάτῳ πατρικίῳ βασιλικῷ πρωτοσπαθαρίῳ καί γε νικῶ λογοθέτῃ.

Еще один экземпляр с аналогичной надписью имеет иное изображение на лицевой стороне печати – погрудное изображение Богородицы Никопеи.

19. С-62-95. Диаметр – 25 мм; толщина пластинки 1,5 мм (Рис. 19). Не издана.

Аверс. Погрудное изображение Богородицы, держащей перед собой изображение младенца Христа в медальоне. По кругу надпись не сохранилась:

[+ΘΚΕΒΟΝΘΕΙΤW CWΔOYΛW] – [Θ(εο)το(κ)ε βοήθει τῷ σῷ δούλῳ].

Реверс. Пятистрочная надпись, заключенная в точечный ободок:

+IW....	Ιω[άννῃ]
.NΘY....	[ἀ]νθυ[πάτῳ]
.PIK/B/ .	[πατ]ρικ(ίῳ) βασιλικῷ [(πρωτο)σπ
.Θ/KAΓE... .	α]θ(αρίῳ) καί) γε[νικ(ῶ)
.ΛΟΓΟΘΕ.. .	λογοθέ[τῃ]

Под надписью украшение – три жемчужины, расположенные в ряд.

Kύριε βοήθει τῷ σῷ δούλῳ 'Ιωάννῃ ἀνθυπάτῳ πατρικίῳ βασιλικῷ πρωτοσπαθαρίῳ καί γε νικῶ λογοθέτῃ.

Видимо, две последние печати принадлежат одному лицу, с течением времени сменившему булаотирий.

Печатай логофетов геникона с изображением Богородицы Никопеи в составе Херсонского архива удалось выявить не так много, лишь только 6 экземпляров. Использованный сфрагистический тип неоднократно опи-

Печати главных логофетов из Херсонского архива

сывался исследователями и, как правило, относятся ко времени от 843 г. (окончательное восстановления иконопочитания) до середины X в.¹⁴

Кроме предыдущей, это три экземпляра печати безымянного патрикия и императорского протоспафария, не имеющие пока аналогий. Первые две принадлежат одной паре матриц.

20. С-09-96. Диаметр – 23 мм; толщина пластинки 1,5 мм (Рис. 20). Не издана.

Аверс. Погрудное изображение Богоматери, держащей перед собой изображение младенца Христа в медальоне. По кругу надпись не сохранилась:

[+ΘΚΕΒΟΝΘΕΙΤΩ ΣΩΔΟΥΛΩ] – [Θ(εο)τ(ε)κε βοήθει τῷ σῷ δούλῳ].

Реверс. Пятистрочная надпись, заключенная в точечный ободок:

....	...
..ΠΑΤΡ...	...ω πατρ[ικ(ί)ω]
...Α/ΣΠΑΘ/.	β(ασιλικῶ)] (πρωτο)σπαθ(αρίω) [(καί)]
...ΙΚΩΛΟ	[γεν]ικῶ λό
..ΘΕΤΗ·	[γο]θέτη

Θεοτόκε βοήθει τῷ σῷ δούλῳω πατρικίω βασιλικῶ πρωτοσπαθαρίω καὶ γενικῶ λογοθέτη.

21. Н-22-95. Диаметр – 22 мм; толщина пластинки ок. 2 мм (Рис. 21). Не издана.

Аверс. Погрудное изображение Богоматери, держащей перед собой изображение младенца Христа в медальоне. По кругу надпись не сохранилась:

[+ΘΚ]ΕΡΟΝΘΕΙΤΩ Σ[ΩΔΟΥΛΩ] – [Θ(εο)τ(ε)κε βοήθει τῷ σ[ῶ] δούλῳ].

Реверс. Пятистрочная надпись, заключенная в точечный ободок:

....	...
..ΠΑΤ...	...ω] πατ[ρ] [ικ(ί)ω]
...Α/ΣΠΑΘ/Σ	β(ασιλικῶ)] (πρωτο)σπαθ(αρίω) (καί)
ΝΙΚΩΛΟ	[γεν]ικῶ λό
..ΘΕΤ·	[γο]θέτ[η]

Θεοτόκε βοήθει τῷ σῷ δούλῳω] πατρικίω βασιλικῶ πρωτοσπαθαρίω καὶ γενικῶ λογοθέτη.

Третий фрагмент, очевидно, может относиться к тому же персонажу, но принадлежит другой паре штемпелей.

¹⁴ LAURENT. Corpus II. № 329, 365 bis, 474, 902; ZACOS, VEGLERY II. P. 707-708; III. P. 1442; Catalogue of Byzantine Seals at Dumbarton Oaks and in the Fogg Museum of Art / Ed. by J. NESBITT, N. OIKONOMIDES. Washington, 1991. Vol. 1. P. 189. № 82. 21; Зайбт Н., Зайбт В. Печати страстигов... С. 92.

22. С-24-96. Фрагмент. Диаметр – 21 мм; толщина пластинки 1,5 мм (Рис. 22). Не издана.

Аверс. Погрудное изображение Богоматери, держащей перед собой изображение младенца Христа в медальоне. По кругу надпись не сохранилась:

[+ΘΚ]ΕΡΟΗΘΕΙ[ΤΩ ΣΩΔΟΥΛΩ] – [Θ(εοτ)κε βοήθει [ι τῷ σῶ δούλῳ].

Реверс. Пятистрочная(?) надпись:

....
....
....ΠΑΘ/.	[...σ]παθ(αρίῳ) [(καί)]
...Κ/ΛΟ	[γενι]κ(ῶ) λό
....Τ.	[γοθέ]τ[η]

Θεοτόκε βοήθει τῷ σῶ δούλῳ <патрикίῳ βασιλικῶ πρωτο> σπαθαρίῳ καὶ γενικῶ λογοθέτῃ.

Еще один моливдовул с сильно поврежденной надписью представляет анфипата, патрикия, императорского протоспафария Никиту.

23. С-12-96. Диаметр – 25x27 мм; толщина пластинки 1,0 мм (Рис. 23). Не издана.

Аверс. Погрудное изображение Богоматери, держащей перед собой изображение младенца Христа в медальоне. По кругу надпись не сохранилась: [+ΘΚΕ]ΡΟΗΘΕΙ[ΤΩ ΣΩ]ΔΟΥΛΩ – [Θ(εοτ)κε β]οήθει [τῷ σῶ] δούλῳ.

Реверс. Пятистрочная надпись, заключенная в точечный ободок:

..ΙΚΗΤ	[N]ικήτ
.....	[α... π]
A..P..R/A/C	α[τ]ρ[ικ(ίῳ)] β(ασιλικῶ)] (πρωτο)σ
ΠΑΘΑΡΓΕ	παθαρί(ῳ) (καί) γε
..ΙΚ/ΛΟΓΟΘ	[ν]ικ(ῶ) λόγοθέ(έ)τῃ

Внизу надписи украшение в виде двух расходящихся ветвей.

Θεοτόκε βοήθει τῷ σῶ δούλῳ Νικήτα <...патрикίῳ> βασιλικῶ πρωτοσπαθαρίῳ καὶ γενικῶ λογοθέτῃ.

Плохо сохранившиеся во второй и третьей строке буквы дают возможность предполагать присутствие в начале легенды названий двух рангов: анфипат и патрикий. Отметим, что ранее известные одноименные печати представляют нам владельца только как императорского протоспафария¹⁵. Справедливость данного предположения подтверждает фрагмент печати одноименного чиновника другой пары матриц, на котором

¹⁵ ŠANDROVSKAJA V.S. Die Funde der byzantinischen Bleisiegel in Sudak // SBS. 1993. Vol. 3. P. 92-93.

Печати главных логофетов из Херсонского архива

четко видна вся титулатура владельца, аналогичная представленной на рассмотренной выше печати логофета Иоанна (см. Рис. 19).

24. Ч-34-97. Фрагмент. Диаметр – 25-27 мм; толщина пластинки 1 мм (Рис. 24). Не издана.

Аверс. Погрудное изображение Богоматери, держащей перед собой изображение младенца Христа в медальоне. По кругу надпись не сохранилась:

[+ΘΚΕΡΟΝΘΕ]ΙΤΩ ΣΩΔΟΝΛ/ – [Θ(εοτο)κε βοήθει]ι τῷ σῶ δούλ(ω).

Реверс. Пятистрочная надпись, заключенная в точечный ободок:

..ΙΚΗΤ.	[N]ικήτ[α]
..ΝΘ/ΠΑΤ...	[ἀ]νθ(υπάτω) πατ[ρι] [κ(ίω)]
R/A/C...	β(ασιλικῶ) (πρωτο)σ[παθ(αρίω) (καί)]
..ΕΝΙ...	[γ]ενικ(ῶ) [λο
.....	γυθέτῃ]

Внизу надписи украшение в виде двух расходящихся ветвей.

Θεοτο)κε βοήθει τῷ σῶ δούλω Νικήτα ἀνυπάτω πατρικίω βασιλικῶ πρωτοσπαρίω καί γενικῶ λογυθέτῃ.

Большая группа печатей главных логофетов, представленная 21 экземпляром, имеет в качестве сфрагистического типа изображение процветшего креста.

Согласно наблюдениям И.В. Соколовой, они подразделяются на две подгруппы¹⁶. Первая из них относится к первой половине X в.

Владельцем двух экземпляров, принадлежащих одной паре матриц, являлся примикирий и императорский протоспафарий Лев.

25. Ч-17-95. Диаметр – 22 мм; толщина пластинки – 2,5 мм (Рис. 25). Не издана.

Аверс. В ободке из слившихся в одну линию точек шестиконечный процветший патриарший крест на трех ступенях. Ветви цветения поднимаются до уровня нижней перекладины креста. По кругу традиционная надпись обращения к божественной помощи:

+ ΚΕΒΟΝ[Θ/ΤΩΣΩ]ΔΟΝΛ/ – Κ(ύρι)ε βοή[θ(ει) τῷ σῶ] δούλ(ω).

Реверс. Пятистрочная надпись в точечном ободке:

...	[Λέου]
..ΙΚ	[τ(ι) πριμ]ικ(ιριω)
..СΠ..S	[β(ασιλικῶ) (πρωτο)]σπ[αθ(αρίω)] (καί)
..ΕΝΙΚ/Λ	[γ]ενικ(ῶ) λ
..ΓΟΘΕΤ	[ο]γυθέτ(η)

¹⁶ Соколова И.В. Монеты и печати византийского Херсона. Л., 1983. С. 96-102.

Κ(ύρι)ε βοήθει τῷ σῶ δούλῳ Λέοντι πριμικριῶ βασιλικῷ πρωτοσπαθαρίῳ καὶ γενικῷ λογοθέτῃ.

26. С-30-91. Диаметр – 21 мм; толщина пластинки – ок. 2 мм (Рис. 26). Не издана.

Аверс. В ободке из слившихся в одну линию точек шестиконечный процветший патриарший крест на трех ступенях. Ветви цветения поднимаются до уровня нижней перекладины креста. По кругу – надпись обращения к божественной помощи:

[+ ΚΕΒΟ]ΗΘ/ΤΩСWΔΟVΛ/ – [Κ(ύρι)ε βο]ήθ(ει) τῷ σῶ δούλ(ῳ).

Реверс. Пятистрочная надпись в точечном ободке:

+ ΛΕΟΝ	Λέον
ΤΠΡΗΜΙΚ	τ(ι) πριμικ(ριῶ)
..Α/СΠΑΘ.	[β(ασιλικῷ)] (πρωτο)σπαθ(αρίῳ) [(καὶ)]
ΓΕΝΙΚ.	γενικ(ῶ) [λ]
ΟΓΟΘ..	ογοθ[έτ(η)]

Κ(ύρι)ε βοήθει τῷ σῶ δούλῳ Λέοντι πριμικριῶ βασιλικῷ πρωτοσπαθαρίῳ καὶ γενικῷ λογοθέτῃ.

Аналогичный экземпляр, но, видимо, другой пары матриц Г. Закос относит к началу X в.; он приводит еще одну печать логофета Льва, но с указанием лишь ранга примикирия¹⁷. Таким образом, мы имеем уже четыре печати, отражающие придворную карьеру данного персонажа. Причем на высшем ее этапе он использовал, как минимум, два буллотиря, что может свидетельствовать о достаточно продолжительном пребывании Льва во главе финансового ведомства империи.

Ряд печатей несут имя Константина.

27. С-7-91. Диаметр -- 21 мм; толщина пластинки – ок. 2 мм (Рис. 27). Не издана.

Аверс. В ободке из слившихся в одну линию точек шестиконечный процветший патриарший крест на трех ступенях. Ветви цветения поднимаются до уровня нижней перекладины креста. По кругу надпись обращения к божественной помощи:

[+ ΚΕΒΟΗΘ]Ε[ΙΤΩСWΔΟVΛ]W – [Κ(ύρι)ε βοήθ]ε[ι τῷ σῶ δούλ]ῳ.

Реверс. Пятистрочная надпись в точечном ободке:

ΚWNCT	Κωνστ
..NTINWΠA	[α]ντινω πα
..IKIWSΓE	[τρ]ικίῳ (καὶ) γε
..KWΛΟΓΟ	[ν]ικῷ λογο
..ΕΤ.	[θ]έτ[η]

¹⁷ ΖΑCОS G. Byzantine Lead Seals. Vol. II. P. 139. № 210. P. 139. № 209.

Печати главных логофетов из Херсонского архива

Κύριε βοήθει τῷ σῷ δούλῳ Κωνσταντίνῳ πατρικίῳ καὶ γεικῶ λογοθέτῃ.

28. С-81-96. Диаметр – 21 мм; толщина пластинки – ок. 2 мм (Рис. 28). Не издана.

Аверс. В ободке из слившихся в одну линию точек шестиконечный процветший патриарший крест на трех ступенях. Ветви цветения поднимаются до уровня нижней перекладины креста. По кругу традиционная надпись обращения к божественной помощи:

[+ K]EB[OHΘEITWCWΔOYΛW] – [K(ύρι)ε β[οή]θει τῷ σῷ δούλῳ]

Реверс. Пятистрочная надпись в точечном ободке:

+KWNCT	Κωνστ
ANTINWPIA	αντινω πα
TPI..WSΓ.	τρι[κί]ω (καὶ) γ[ε]
NIKWΛOΓO	νικῶ λογο
..TH·	[θε]τῃ

Κύριε βοήθει τῷ σῷ δούλῳ Κωνσταντίνῳ πατρικίῳ καὶ γεικῶ λογοθέτῃ.

Моливдовул той же пары матриц В. Лоран датирует X в. При этом исследователь отмечает, что печать принадлежит тому же персону, который присутствует еще на двух экземплярах, где он приимикий и императорский остиарий¹⁸.

29. С-19-95. Фрагмент. Диаметр – 21 мм; толщина пластинки – ок. 1 мм (Рис. 29). Не издана.

Аверс. В ободке из слившихся в одну линию точек шестиконечный процветший патриарший крест на трех ступенях. Ветви цветения поднимаются чуть выше нижней перекладины креста. На перекладинах – дополнительные пересечения. По кругу надпись обращения к божественной помощи не сохранилась:

[+ KEBOHΘ/TWCWΔOYΛΛ] – [K(ύρι)ε βοήθ(ει) τῷ σῷ δούλ(ω)].

Реверс. Пятистрочная надпись в точечном ободке:

..WNC	[K]ωνσ
..NTPIP.	[τα]ντ(ινω) πρ[η]
..K/R/O....	[μι]κ(ιριω) β(ασιλικῶ) ο[στι]
..SΓ...	[αρ(ιω)] (καὶ) γ[ε]νηκ(ῶ)
.....	[λογοθ(έτῃ)]

Κύριε βοήθει τῷ σῷ δούλῳ Κωνσταντίνῳ πριμιкиριῳ βασιλικῶ οστιариῳ καὶ γεικῶ λογοθέτῃ.

30. H-10-91. Диаметр – 21 мм; толщина пластинки – ок. 2 мм (Рис. 30). Не издана.

¹⁸ LAURENT. Corpus II. P. 149. № 312.

Аверс. В ободке из слившихся в одну линию точек шестиконечный процветший патриарший крест на трех ступенях. Ветви цветения поднимаются чуть выше нижней перекладины креста. На перекладинах – дополнительные пересечения. По кругу надпись обращения к божественной помощи не сохранилась:

[+ КЕВОНΘ/Т]W[СWΔ]O[VΛ/] – [Κ(ύρι)ε βοήθ(ει) τ]ῶ [σῶ δ]ο[ύλ(ω)].

Реверс. Пятистрочная надпись в точечном ободке:

.KWNC	Κωνσ
.ANTΠRH	[τ]αντ(ινω) πρη
.IK/R/OCT..	[μ]ικ(ιριω) β(ασιλικῶ) οστ[ι]
.PSΓENH.	[α]ρ(ιω) (καί) γενη[κ(ῶ)]
.....	[λογοθ(έτη)]

Κύριε βοήθει τῶ σῶ δούλῳ Κωνσταντινω πριμικιριω βασιλικῶ οστιαριω καί γεικῶ λογοθέτη.

Аналогичные экземпляры из своей коллекции, также происходящие из находок в Херсонесе, К.Д. Смычков датирует серединой X в.¹⁹ Подобную печать приводит и В. Лоран, датируя ее второй половиной X в.²⁰ Еще один моливдовул, принадлежащий другой паре матриц, опубликован В. Зайбтом (с датировкой 965–972 гг.)²¹. Не исключено, что вышеперечисленные печати принадлежали одному владельцу. Со временем он получал новые должности и, что вполне естественно, отражал изменение своего положения при дворе на очередной печати.

Скорее всего, Константину принадлежали еще четыре новых, не известных ранее моливдовула, с указанием только ранга императорского остиария.

31. Ч-14-95. Диаметр – 22 мм; толщина пластинки – ок. 1,5 мм (Рис. 31). Не издана.

Аверс. В ободке из слившихся в одну линию точек шестиконечный процветший патриарший крест на трех ступенях. Ветви цветения едва достигают нижней перекладины креста и загибаются вниз, образуя дугу, внутри которой расположены «христорогаммы». На перекладинах креста дополнительные пересечения, а на концах жемчужины. В поле у верхней перекладины маленькие крестики. По кругу надпись обращения к божественной помощи:

¹⁹ Смычков К.Д. Новые находки моливдовулов главных логофетов X в. в Херсонесе // Нумізматика і фалеристика. Киев, 2000. Вып. 2(14). С. 29. Рис. 4.

²⁰ LAURENT. Corpus II. P. 149. № 311.

²¹ SEIBT W, ZARNITZ M.-L. Das byzantinischen Bleisiegel als Kunstwerk. Wien, 1997. S. 72-73. № 2.1.3.

Печати главных логофетов из Херсонского архива

[+ КЕВОН]ΘΕΙΤW[C]W[ΔΟΥΛW] – [Κ(ύρι)ε βοή]θει τῷ σῶ [σ]ῶ [δούλw].

Реверс. Пятистрочная надпись в точечном ободке:

.KWNC	Κωνσ
TANT/R/OC.	ταντ(ινw) βασιλικῶ οσ
..AP/SGE	[τι]αρ(ιw) (καί) γε
...ΛΟΓ.	[νηκ(ῶ)] λογ[ο]
....	[θέτη]

Κύριε βοήθει τῷ σῶ δούλῳ Κωνσταντινw βασιλικῶ οστιαρῳ καὶ γενηκῶ λογοθέτη.

32. Ч-13-95. Фрагмент. Диаметр – 21 мм; толщина пластинки – 1 мм (Рис. 32). Не издана.

Аверс. В ободке из слившихся в одну линию точек шестиконечный процветший патриарший крест на трех ступенях. Ветви цветения едва достигают нижней перекладины креста и загибаются вниз, образуя дугу, внутри которой расположены «христограммы». На перекладинах креста дополнительные пересечения, а на концах жемчужины. В поле у верхней перекладины маленькие крестики. По кругу надпись обращения к божественной помощи не сохранилась:

[+ КЕВОН]ΘΕΙТWCWΔΟΥΛW] – [Κ(ύρι)ε βοή]θει τῷ σῶ δούλw].

Реверс. Пятистрочная надпись в точечном ободке:

....	[Κωνσ]
...T/R/OC	[ταν]τ(ινw) βασιλικῶ οσ
..AP/SG.	[τι]αρ(ιw) (καί) γ[ε]
.....	[νικ(ῶ)] λογο[ο]
....	[θέτη]

Κύριε βοήθει τῷ σῶ δούλῳ Κωνσταντινw βασιλικῶ οστιαρῳ καὶ γενηκῶ λογοθέτη.

33. С-47-96. Диаметр – 23 мм; толщина пластинки – ок. 1,5 мм (Рис. 33). Не издана.

Аверс. В ободке из слившихся в одну линию точек шестиконечный процветший патриарший крест на трех ступенях. Ветви цветения едва достигают нижней перекладины креста и загибаются вниз, образуя дугу, внутри которой расположены «христограммы». На перекладинах креста дополнительные пересечения, а на концах жемчужины. В поле у верхней перекладины маленькие крестики. По кругу обращение к божественной помощи:

[+ КЕВОН]ΘΕΙ[ТWCWΔΟΥΛ]W – [Κ(ύρι)ε βοή]θει [τῷ σῶ [δούλ]w].

Реверс. Пятистрочная надпись в точечном ободке:

..WNC	[K]ωνσ
..ANT/R/OC	[τ]αντ(ινω) βασιλικῶ) οσ
..NAP/SΓE	[τ]ηαρ(ιω) (καὶ) γε
..K/Λ.ΓΟ	[νη]κ(ῶ) λ[ο]γο
...H·	[θέτ]η

Κύριε βοήθει τῶ σῶ δούλῳ Κωνσταντινω βασιλικῶ οστιαρῳ καὶ γενικῶ λογοθέτῃ.

34. С-29-94. Диаметр – 24 мм; толщина пластинки – ок. 2 мм (Рис. 34). Не издана.

Аверс. В ободке из слившихся в одну линию точек шестиконечный процветший патриарший крест на трех ступенях. Ветви цветения едва достигают нижней перекладины креста и загибаются вниз, образуя дугу, внутри которой расположены «христограммы». На перекладинах креста дополнительные пересечения, а на концах жемчужины. В поле у верхней перекладины маленькие крестики. По кругу традиционная надпись обращения к божественной помощи:

[+КЕВ]ОН[Θ]ΕΙΤW[СWΔΟVΛW] – [K(ύρι)ε β]οή[θ]ει τῶ [σῶ δούλῳ].

Реверс. Пятистрочная надпись в точечном ободке:

..WNC	[K]ωνσ
...T/R/OC	[ταν]τ(ινω) βασιλικῶ) οσ
..AP/SΓE	[τι]αρ(ιω) (καὶ) γε
K/ΛΟΓΟ	[νη]κ(ῶ) λογο
....:	[θέτ]η

Κύριε βοήθει τῶ σῶ δούλῳ Κωνσταντινω βασιλικῶ οστιαρῳ καὶ γενικῶ λογοθέτῃ.

Не исключено, что печати №№ 31-33 с именем логофета Константина имели одного владельца. Если это так, то мы имеем достаточно обширную серию печатей одного чиновника, поддерживавшего весьма тесные контакты с представителями местных органов власти в Херсоне во второй половине X в., успевшего сменить в ходе своей служебной карьеры несколько буллотирьев.

Следующие печати также знакомят нас с представителем высших кругов византийской знати – магистром Николаем. Три из них принадлежат одной паре матриц.

35. С-93-96. Диаметр – 24 мм; толщина пластинки – ок. 1,5 мм (Рис. 35).

Издан: ALEKSEENKO N. Les sceaux des archives de Cherson, témoins des relations de Cherson et de l'Empire // SBS. 2003. Vol. 8. № 3.

Аверс. В ободке из слившихся в одну линию точек шестиконечный процветший патриарший крест на трех ступенях. Ветви цветения под-

Печати главных логофетов из Херсонского архива

нимаются до уровня нижней перекладины креста. По кругу традиционная надпись обращения к божественной помощи:

[+ ΚΕΒΟΗΘΕΙΤΩСWΔΟV[ΛW] – [Κ(ύριε βοήθ)ει τῷ σῶ δού[λw]

Реверс. Пятистрочная надпись в точечном ободке:

+ΝΙΚWΛ/	Νικολ(άw)
..ΑΓ/ΑΝ.ΥΠ	[μ]αγ(ίστρw) ἀν[θ]υπ(άτw)
..ΑΤΡΙΚ/В/Α/.	[π]ατρικ(ίw) βασιλικῶ) (πρωτο)[σ]
..Θ/SGENI	[πα]θαρίw) (καὶ) γενι
.....	[κ(ῶ) λογοθ(έτη)]

Κύριε βοήθει τῷ σῶ δούλw Νικολάw μαγίστρw ἀνθυπάτw πατρικίw βασιλικῶ πρωτοσπαθαρίw καὶ γενικῶ λογοθέτη.

36. С-44-96. Диаметр – 22 мм; толщина пластинки – ок. 1,5 мм (Рис. 36). Не издана.

Аверс. В ободке из слившихся в одну линию точек шестиконечный процветший патриарший крест на трех ступенях. Ветви цветения поднимаются до уровня нижней перекладины креста. По кругу надпись обращения к божественной помощи не сохранилась:

[+ ΚΕΒΟΗΘΕΙΤΩСWΔΟVΛW] – [Κ(ύριε βοήθ)ει τῷ σῶ δούλw]

Реверс. Пятистрочная надпись в точечном ободке:

+ΝΙΚWΛ/	Νικολ(άw)
..ΑΓ/ΑΝΘΥ.	[μ]αγ(ίστρw) ἀν[θ]υπ(άτw)
ΠΑΤΡΙΚ/В/Α/.	πατρικ(ίw) βασιλικῶ) (πρωτο)[σ]
..ΑΘ/SGE..	[πα]θαρίw) (καὶ) γε[νι]
..ΟΘ	[κ(ῶ) λογ]οθ(έτη)

Κύριε βοήθει τῷ σῶ δούλw Νικολάw μαγίστρw ἀνθυπάτw πατρικίw βασιλικῶ πρωτοσπαθαρίw καὶ γενικῶ λογοθέτη.

37. С-02-99. Фрагмент. Диаметр – 20 мм; толщина пластинки – ок. 1,5 мм (Рис. 37). Не издана.

Аверс. В ободке из слившихся в одну линию точек шестиконечный процветший патриарший крест на трех ступенях. Ветви цветения поднимаются до уровня нижней перекладины креста. По кругу надпись обращения к божественной помощи практически не сохранилась:

[+ ΚΕΒΟΗΘΕΙΤΩСW]ΔΟV[ΛW] – [Κ(ύριε βοήθ)ει τῷ σῶ] δού[λw].

Реверс. Три строки пятистрочной надписи:

+ΝΙ...	Νι[κολ(άw)]
ΜΑΓ/ΑΝΘ..	μαγ(ίστρw) ἀνθ[υπ(άτw)]
ΠΑΤΡΙΚ/...	πατρικ(ίw) [βασιλικῶ) (πρωτο)σ]
.....	[πα]θαρίw) (καὶ) γενι]
....	[κ(ῶ) λογοθ(έτη)]

Κύριε βοήθει τῷ σῶ δουλῷ Νικολάω μαγίστρῳ ἀνθυπάτῳ πατρικίῳ βασιλικῷ πρωτοσπαθαρίῳ καὶ γενικῷ λογοθέτῃ.

И.В. Соколова в свое время издала фотографию аналогичной безымянной печати из Гос. Эрмитажа (М-8773)²². Два однотипных экземпляра из своей коллекции издал К.Д. Смычков, датируя их даже более узко, чем большинство исследователей – в пределах первой четверти X в.²³ Сопоставление изображений и легенды данных экземпляров дает основания полагать, что принадлежали они одной паре матриц. Это позволяет отнести магистру Николаю все безымянные буллы.

38. С-14-95. Диаметр – 21 мм; толщина пластинки – ок. 2 мм (Рис. 38). Не издана.

Аверс. В ободке из слившихся в одну линию точек шестиконечный процветший патриарший крест на трех ступенях. Ветви цветения поднимаются до уровня нижней перекладины креста. По кругу традиционная надпись обращения к божественной помощи не сохранилась:

[+ ΚΕΒΟΝΘΕΙΤΩΣΩΔΟΝΑΛΩ] – [Κ(ύρι)ε βοήθει τῷ σῶ δουλῷ]

Реверс. Пятистрочная надпись в точечном ободке:

..ΙΚΟΛ/	[N]ικολ(άω)
..ΑΓ/ΑΝΘΥΠ	[μ]αγ(ίστρῳ) ἀνθυπ(άτῳ)
..ΑΤΡΙΚ/Β/Α/	[π]ατρικ(ίῳ) β(ασιλικῷ) (πρωτο)
..Θ/ΣΓΕΝ/	[σπα]θ(αρίῳ) (καὶ) γεν(ι
ΛΟΓΟΘ/	κῷ) λογοθ(έτῃ)

Κύριε βοήθει τῷ σῶ δουλῷ Νικολάω μαγίστρῳ ἀνθυπάτῳ πατρικίῳ βασιλικῷ πρωτοσπαθαρίῳ καὶ γενικῷ λογοθέτῃ.

В. Лоран и Г. Заκος датируют печать той же пары матриц IX-X вв.²⁴ Аналогичные моливдовулы присутствуют также в собрании Гос. Эрмитажа (М-12415)²⁵ и в частной коллекции К.Д. Смыčkова²⁶. Думается, нет оснований сомневаться, что все они принадлежат одному персонажу. Об этом свидетельствует и единый сфрагистический тип, и полное совпадение легенды. Исходя из характерных особенностей печатей обеих серий, следует датировать их серединой X в.

²² СОКОЛОВА И.В. Византийские печати из Херсонеса // АДСВ. 1992. Вып. 26. С. 200. Рис. 5.3; SOKOLOVA I.V. Les sceaux Byzantins de Cherson // SBS. 1993. Vol. 3. P. 104-105. Pl. V. 3.

²³ СМЫЧКОВ К.Д. Новые находки моливдовулов... С. 28-29. Рис. 1-2.

²⁴ ZACOS G. Byzantine Lead Seals. Vol. II. P. 154. № 242 bis; LAURENT. Corpus II. P. 151-152. № 317.

²⁵ СОКОЛОВА И.В. Византийские печати из Херсонеса. С. 200. Рис. 5.2; SOKOLOVA I.V. Les sceaux Byzantins de Cherson. P. 104-105. Pl. V.2.

²⁶ СМЫЧКОВ К.Д. Новые находки моливдовулов... С. 29. Рис. 3.

Печати главных логофетов из Херсонского архива

Последняя печать рассматриваемого периода принадлежала императорскому протоспафарию ἐπὶ τοῦ Χρυσотρικλίνου Михаилу.

39. Ч-14-95. Диаметр – 24 мм; толщина пластинки – ок. 1,5 мм (Рис. 39). Не издана.

Аверс. В ободке из слившихся в одну линию точек шестиконечный процветший патриарший крест на трех ступенях. Ветви цветения едва достигают нижней перекладины креста и загибаются вниз, образуя дугу, внутри которой расположены «христограммы». На перекладинах креста дополнительные пересечения, а на концах жемчужины. В поле у верхней перекладины маленькие крестики. По кругу традиционная надпись обращения к божественной помощи:

+ ΚΕΒΟΗΘΕΙΤΩCΩΔΟΝΛΩ – [Κ(ύρι)ε βοήθει τῷ σῶ δου]λω.

Реверс. Пятистрочная надпись в точечном ободке:

.+ΜΙΧΑ.	Μιχα [ή]
...ΠΑΘΑ..	[λ β(ασιλικῶ) πρωτοσ]παθα[ρ(ίω)]
...ΟΥΧΡΥC.	[ἐπι τ]οῦ Χρυσ[ο]
Ρ/SGENIK/Λ	[τ]ρ(ικλίνου) (καί) γενηκ(ῶ) λ
ΟΓ...	ογ[οθέτ(η)]

Κύριε βοήθει τῷ σῶ δούλῳ Μιχαήλ βασιλικῶ πρωτοσπαθαρίῳ ἐπι τοῦ Χρυσотρικλίνου καὶ γενικῶ λογοθέτῃ.

Вторая группа моливдовулов с изображением процветшего креста относится ко второй половине X в.

На двух из них указан патрикий Мелиссий (Мелистий).

40. Ч-23-95. Фрагмент. Диаметр – 24 мм; толщина пластинки – ок. 2 мм (Рис. 37). Не издана.

Аверс. Шестиконечный процветший патриарший крест на ступенях. Ветви цветения поднимаются до уровня нижней перекладины креста. Концы нижней перекладины креста заканчиваются дугообразными окончаниями, украшенными крупными жемчужинами. По кругу надпись обращения к божественной помощи не сохранилась:

[+ ΚΕΒΟΗΘΕΙΤΩCΩΔΟΝΛΩ] – [Κ(ύρι)ε βοήθει τῷ σῶ δούλῳ]

Реверс. Шестистрочная надпись:

+ΛΙ...	[Ε]λι
.ΙΩΠ..	[σ]ιω π[α]
..ΙΚΡ/Α/..	[τρ]ικ(ίω) β(ασιλικῶ) (πρωτο)
..ΛΘSGE..	[σπ]αθ(αρίω) (καί) γε
../ΛΟΓΟ	[νικ(ῶ)] λογο
.ΕΤ.	[θ]έτ[η]

Κύριε βοήθει τῷ σῶ δούλῳ Ελισσιῳ πατρικίῳ βασιλικῶ πρωτοσπαθαρίῳ καὶ γενικῶ λογοθέτῃ.

41. Н-15-95. Диаметр – 25 мм; толщина пластинки – ок. 2 мм (Рис. 40). Не издана.

Аверс. В ободке из слившихся в одну линию точек шестиконечный процветший патриарший крест на трех ступенях. Ветви цветения поднимаются до уровня верхней перекладины креста, снизу закручиваясь в дугу оканчивающуюся плющевым листом. По кругу традиционная надпись обращения к божественной помощи практически не сохранилась:

[+КЕВОНΘΕΙΤΩС]WΔΟVΛW – [K(ύρι)ε βοήθει τῷ σ]ῶ δούλῳ.

Реверс. Шестистрочная надпись:

+ΕΛΙС.	[E]λισ[σ]
. ANΘΥΠ.	[ιϖ] ἀνθυπ(άτω)
.ΑΤΡΙΚ/R/A/.	[π]ατρικ(ίω) βασιλικῶ (πρωτο)[σ]
ΠΑΘSGEN.	παθ(αρίω) (καὶ) γεν[ι]
K/ΛO....	κ(ῶ) λο[γοθέ]
..	[τη]

Κύριε βοήθει τῷ σῶ δούλῳ Ελισσιω ἀνθυπάτω πατρικίω βασιλικῶ πρωτοσπαvariώ καὶ γενικῶ λογοθέτη.

Аналогичный экземпляр той же пары матриц происходит из Преславского архива²⁷. И. Йорданов, публикуя болгарскую находку, предположил, что владельцем буллы был патрикий Мегистос. Однако сопоставление легенд печати с новыми моливдовулами из Крыма позволило сделать соответствующую корректировку текста. К сожалению пока не удалось обнаружить никаких свидетельств об этом историческом персонаже в византийских письменных источниках.

Трем моливдовулам аналогии обнаружить не удалось. Владельцем первой буллы являлся патрикий, императорский протоспафарий Никита.

42. С-78-96. Диаметр – 22 мм; толщина пластинки – ок. 1 мм (Рис. 42). Не издана.

Аверс. Шестиконечный или четырехконечный процветший патриарший крест на трех ступенях. Ветви креста имеют дугообразное завершение и оканчиваются крупной жемчужиной. В поле вверху следы небольших «христогограмм» или шестилучевых розеток. По кругу плохо сохранившаяся традиционная надпись обращения к божественной помощи:

[+КЕВОНΘ]ΕΙ[ΤΩСWΔΟVΛW] – [K(ύρι)ε βοήθ]ει [τῷ σῶ δούλῳ]

²⁷ ЙОРДАНОВ И. Печатите от стратегята в Преслав. София, 1993. С. 69-70. № 126. Таб. 14. 126.

Печати главных логофетов из Херсонского архива

Реверс. Пятистрочная надпись в точечном ободке:

+ΝΙΚΗ	Νική
Τ.ΠΑΤ..	τ[α] πατ[ρικ(ιω)] (καί)
.Β/Α/ΣΠ..	β(ασιλικῶ) (πρωτο)σπ[αθ(αρίω)]
.ΓΕΝΙΚ	(καί)] γενικ(ῶ)
.....	[λογοθ(έτη)]

Κύριε βοήθει τῶ σῶ δούλω Νικήτα πατρικίω βασιλικῶ πρωτοσπαθαρίω καί γενικῶ λογοθέτη.

Два экземпляра с изображением восьмиконечного креста принадлежали протоспафарию Льву (?).

43. Ч-09-95. Диаметр – 22 мм; толщина пластинки – ок. 1 мм (Рис. 43). Не издана.

Аверс. Восьмиконечный процветший патриарший крест на трех ступенях, покоящихся на сфере. В центре перекрестие. Ветви цветения закручиваются в спираль, оканчивающуюся листом плюща или аканфа. По кругу надпись обращения к божественной помощи не сохранилась:

+ ΚΕ[ΒΟΗΘ]Ε[ΙΤΩΣΩΔΟΝΛΩ] – Κ(ύρι)ε [βοήθ]ε[ι τῶ σῶ δούλω].

Реверс. Пятистрочная надпись в точечном ободке:

..ΕΩΝ	[Λ]έων
.Β/Α/ΣΠΑ	[Τ]η β(ασιλικῶ) (πρωτο)σπα
..ΡΙΩΣΓΕ	[θ]αρίω (καί) γε
.ΙΚΩΛΟ.	[ν]ικῶ λο[γ]
ΟΘΕΤΙ	οθέτη

Внизу надписи – следы украшения в виде крестика, выполненного из четырех жемчужин.

Κύριε βοήθει τῶ σῶ δούλω Λέοντη βασιλικῶ πρωτοσπαθαρίω καί γενικῶ λογοθέτη.

44. Н-14-95. Диаметр – 22 мм; толщина пластинки – ок. 1,5 мм (Рис. 44). Не издана.

Аверс. Восьмиконечный процветший патриарший крест на трех ступенях, покоящихся на сфере. В центре перекрестие. Ветви цветения закручиваются в спираль оканчивающуюся листом плюща. По кругу надпись обращения к божественной помощи не сохранилась:

+ Κ[ΕΒΟΗΘ]Ε[ΙΤΩΣΩΔΟΝ]ΛΩ – Κ(ύρι)ε βοήθ]ε[ι τῶ σῶ δού]λω.

Реверс. Пятистрочная надпись в точечном ободке:

.....	Λέων
.Β/Α/ΣΠ.	[Τ]η β(ασιλικῶ) (πρωτο)σπα
..ΡΙΩΣΓ.	[θ]αρίω (καί) γε
.ΙΚ.....	ν]ικ(ῶ) [λογ]
ΟΘΕΤ.	[θ(έτη)]

Внизу надписи – украшение в виде крестика, выполненного из четырех жемчужин с двумя жемчужинами по сторонам.

Κύριε βοήθει τῷ σῷ δοῦλῳ Λέοιτη βασιλικῷ πρωτοσπαθαρίῳ καὶ γεικῷ λογοθέτῃ.

Два экземпляра, в качестве сфрагистического типа, имеют изображение крестообразной монограммы. Причем, если в одном случае это традиционная invocative монограмма X типа (по В. Лорану)²⁸, то на второй булле в монограмме заключено имя владельца.

45. Ч-66-98. Фрагмент. Диаметр – ок.20 мм; толщина пластинки ок. 1 мм (Рис. 45). Не издана.

Аверс. Крестообразная invocative монограмма (Лоран, тип X). В углах тетраграмма: [TW – CW | ΔOV] – ΛW. = Θεοτόκε βοήθει [τῷ] σῷ [δο]ύλῳ.

Реверс. Пятистрочная (?) надпись:

....	[.....]
.ΜΑΓ....	[...] μαγ[ίστρῳ...]
...ΛΟΓ.	[(καὶ) γε]ικ[([ω]) λογ [ο]
...Θ.	[θετή]

Θεοτόκε βοήθει τῷ σῷ δοῦλῳ μαγίστρῳ καὶ γεικῷ λογοθέτῃ.

К сожалению, сохранившаяся часть надписи дает лишь представление о титуле владельца – магистр. Типологическая близкая нашему экземпляру печать судьи Фессалоники датируется первой половиной – серединой X в.²⁹ Видимо, и нашу находку следует отнести к этому времени.

Вторая печать, принадлежала императорскому протоспафарию Павлу.

46. С-65-95. Диаметр – ок. 24 мм; толщина пластинки – 2 мм (Рис. 46). Не издана.

Аверс. Крестообразная монограмма имени из греческих букв Π, Α, Λ, Υ и W: Павел (Παύλος). В углах надпись: ΠΑ – ΤΡ | ΚΙ W – W. По кругу между двух точечных ободков надпись: + ΚΕ[ΒΟΗΘΕΙΤW] CWΔOVΛW – Κ(ύρι)[ε βοήθει τῷ] σῷ δοῦλῳ.

Реверс. Крестообразная монограмма из греческих букв Μ, Χ, Ν, Τ, Ο, Α и W, в которой заключено родовое имя семейства Мономахов. В углах надпись: ΚΑΙ – ΓΕ | ΝΙ – ΚW. По кругу между двух точечных ободков надпись: + ΡΑΧΗ[ΛΙΚWΠΡWΤWΣΠΑ]ΘΑΡΙW.

Κύριε βοήθει τῷ σῷ δοῦλῳ Παύλῳ τῷ Μονομάχῳ πατρικῷ βασιλικῷ πρωτοσπαθαρίῳ καὶ γεικῷ λογοθέτῃ.

²⁸ LAURENT V. La collection G. Orghidan. P., 1952. Pl. LXX, 10.

²⁹ ΟΙΚΟΝΟΜΙΔΕΣ Ν. Α Collection of Dated Byzantine Lead Seals. Washington, 1986. № 60.

Печати главных логофетов из Херсонского архива

Молидвовул той же пары матриц обнаружен в Преславском архиве. И. Йорданов, исправляя чтение первого издателя буллы³⁰, пришел, на наш взгляд, к убедительному выводу о принадлежности печати патрикию Павлу Мономаху³¹, предполагая ее датировку временем до 959 г.³²

И наконец последняя печать, очень плохой сохранности, с погрудным изображением архангела Михаила, знакомит нас с еще одним логофетом второй половины X в.

47. С-49-96. Диаметр – 22 мм; толщина пластинки – ок. 1,2 мм (Рис. 47). Не издана.

Аверс. Погрудное изображение архангела Михаила в фас. Над плечами титлы: .. – ХА. [Μι]χα(ή)λ. По кругу плохо сохранившаяся надпись обращения к божественной помощи: + Α[...ΒΟΗΘΕΙ] Τ[WCWΔ ΟΥΛΩ] – 'Α[ρχάγγελος βοήθει] τ[ῶ σῶ δούλω].

Реверс. Пятистрочная или четырехстрочная(?) надпись:

+Ε...	Ε...
./Β/Α/...	β(ασιλικῶ) (πρωτο)[σπαθ(αρίω)]
...ΓΕΝ..[]	[(καί)] γεν[ικ(ῶ)]
.....	[λογοθ(έ)τη]

'Αρχάγγελος βοήθει τῶ σῶ δούλω Ε... βασιλικῶ πρωτοσπαθαρίω καί γενικῶ λογοθέτη.

К сожалению, неполный оттиск сохранил только начальную «эпси-лон» и «тау» от имени и отдельные буквы титулатуры. Поиск аналогий данного экземпляра пока не дал результатов.

Государственное фискальное ведомство в Византийской империи появляется в VII в. Во главе его стоял главный логофет, в подчинении которого находилось 12 разрядов чиновников, юрисдикция которых распространялась на всю территорию страны³³. С начала IX в. в данное ведомство входят и коммерциарии, находившиеся ранее в подчинении

³⁰ ГЕРАСИМОВ Т. Български и византийски печати от Преслав // Преслав. София, 1976. Вып. 2. № 12.

³¹ ЙОРДАНОВ И. Печатите от стратегията в Преслав. С. 70. № 127. Таб. 14. 127.

³² Доклад на VIII Межд. Симпозиуме по византийской сигиллографии (Берлин, окт. 2003 г.). См.: JORDANOV I. Lead Seals of Byzantine Fiscal Institutions... P. 27.

³³ См.: BURY J. The Imperial Administrative System in the Ninth Century, with a revised text of the Kletorologion of Philotheos. L., 1911. P. 86-90; MILLET G. L'origine du logothète général // Mélanges F. LOT. P., 1925. P. 563-573; DÖLGER F. Beiträge zur Geschichte der byzantinischen Finanzverwaltung besonders des 10. und 11. Jahrhunderts. Leipzig, Berlin, 1927. S. 19-21; GULLIAND R. Les Logothètes // REB. 1971. Vol. 29. P. 11-24; ΟΙΚΟΝΟΜΙΔΗΣ Ν. Les listes de préséance byzantines des IX^e et X^e siècles. P., 1972. P. 313.

логофета префекта претория³⁴. Можно предположить, что именно появление службы коммеркиариев в Херсоне на рубеже VIII–IX вв.³⁵ обусловило обильный приток служебной корреспонденции руководства фискального управления. И.В. Соколова отмечает, что с этого времени наблюдается «непрерывный ряд печатей главных логофетов, который длится до середины X в.»³⁶ Более того, отметим следующую закономерность. Исчезновение херсонских коммеркиариев во второй половине X в., вне всякого сомнения, повлияло и на характер взаимоотношений местных органов власти с центральной администрацией. В этот период печати главных логофетов перестают появляться в Херсоне.

Интересно отметить, что большое количество печатей главных логофетов в Херсоне не является чем-то экстраординарным. Весьма схожую картину мы наблюдаем в других регионах империи, например, в Дебелте, где в X в. также располагалась имперская таможня-коммеркия. Более того, на наш взгляд, можно говорить даже об определенной византийской традиции. Экономическая ситуация на границах империи (по крайней мере в Таврике и на Балканах), по-видимому, требовала стандартных юридических мер, подкрепленных соответствующей документацией. Этому мы и обязаны появлением печатей главных логофетов. Анализ печатей главных логофетов показал, что отдельные чиновники и там и здесь проявляли завидную активность, что, надо полагать, обусловлено не столько длительностью их полномочий, сколько суровой необходимостью постоянного пополнения государственной казны за счет поступлений от сбора налогов. Несмотря на то, что Херсон являлся морской таможней, а коммеркии на болгарской границе чаще были сухопутными, задачи перед ними стояли одинаковые. Поэтому, не должно удивлять появление в обоих случаях печатей одних и тех же должностных лиц.

Значительное количество печатей чиновников этой группы и принадлежность отдельных экземпляров одним и тем же персонажам не только подтверждают постоянные контакты финансового ведомства столицы со своими инспекторами в Таврике. Это также опровергает точку зрения румынского исследователя П. Настурела³⁷ и нумизмата

³⁴ ANTONIADIS-BIBICOU H. Recherches sur les douanes à Byzance. P., 1963. P. 171, 178, 219.

³⁵ ALEKSÉENKO N. La douane de Kherson au IX^e–X^e siècles et les sceaux des commerciaux. P., 2004 (в печати).

³⁶ СОКОЛОВА И.В. Византийские печати из Херсонеса. С. 194.

³⁷ NASTUREL P. [Rec.]: Constantine Porphyrogenitus. De administrando imperio / Ed. G. MORAVCSIK, R.J.H. JENKINS. Budapest, 1949 // Dacia. 1956. T. 1. P. 373.

Печати главных логофетов из Херсонского архива

В.А. Анохина³⁸, поддержанную также И.В. Соколовой³⁹, относительно того, что Херсон был освобожден от каких-либо налогов. Сегодня известны печати многих должностных лиц финансово-таможенного ведомства (коммеркиариев, буллотира⁴⁰, диойкетов⁴¹ и парафалассита⁴²), обнаруженные в Херсоне. Они убедительно показывают характер налогов, которые здесь существовали. Учитывая, что Херсон являлся одним из крупнейших экономических центров Северного Причерноморья, это были, в первую очередь, таможенные пошлины за экспорт и импорт различных товаров, а также традиционные государственные подати.

N.A. ALEKSEENKO
SEVASTOPOL'

SIEGEL DER WICHTIGSTEN LOGOTHETEN AUS DEM
ARCHIV VON CHERSON

Im vorliegenden Artikel werden Siegel von Logotheten des Genikon publiziert, die in Chersones gefunden wurden. Die erste Gruppe wird auf E. 8. Jh./A. 9. Jh. datiert:

1. Theodora Hypate,
 2. Sisinnios, Patrikios und kaiserlicher Protospatharios,
 - 4–7. Theophylaktos, kaiserlicher Protospatharios,
 - 8–11. Ioannes Patrikios,
 12. Epiphanius, kaiserlicher Protospatharios.
- Siegel aus der 2. H. des 9. Jh.s – A. des 10. Jh.s:
13. Philaretos, kaiserlicher Protospatharios,

³⁸ Анохин В.А. Монетное дело Херсонеса. Киев, 1977. С. 107-108.

³⁹ Соколова И.В. Монеты и печати... С. 116. Позднее исследовательница все же пришла к выводу, что в Херсоне взимались торговые пошлины и налоги (Соколова И.В. Византийские печати из Херсонеса. С. 194 // Архив НЗХТ. 6/№, не издана).

⁴⁰ АЛЕКСЕЕНКО Н.А. Моливдовулы адресантов Херсона VII–IX вв. // Древности. Харьков, 1997. С. 126-129. № 1-3, 6; он же. Чиновники балкано-малоазийского региона на моливдовулах Херсонского архива // ИНМВ. Варна (в печати).

⁴¹ АЛЕКСЕЕНКО Н.А. Херсон и города Малой Азии по данным сфрагистики (К вопросу о поставках продовольствия в Херсон в IX–XI вв.) // АДСВ. 2000. Вып. 31. С. 99-100. № 1.

⁴² Соколова И.В. Византийские печати из Херсонеса. С. 194, 201. Рис. 6.

- 14–16. Theodoros, kaiserlicher Protospatharios,
17. Basileios, kaiserlicher Protospatharios,
18–19. Ioannes, Anthypatos, Patrikios und kaiserlicher Protospatharios,
20–22. N., Patrikios und kaiserlicher Protospatharios,
23–24. Niketas, kaiserlicher Protospatharios,
25–26. Leon, Primikerios und kaiserlicher Protospatharios,
27–28. Konstantinos, Patrikios,
29–30. Konstantinos, Primikerios und kaiserlicher Ostiarios,
31–34. Konstantinos, kaiserlicher Ostiarios,
35–38. Nikolaos, Magistros,
39. Michael, kaiserlicher Protospatharios epi tu Xrysotrikliniu.
- Siegel aus der 2. H. des 10. Jh.s:
- 40–41. Melissios (Melistios), Patrikios,
42. Niketas, Patrikios, kaiserlicher Protospatharios,
43–44. Leon, kaiserlicher Protospatharios,
45. N., Magistros,
46. Paulos Monomachos, kaiserlicher Protospatharios,
47. E....., kaiserlicher Protospatharios.

Печати главных логофетов из Херсонского архива



Рис. 1



Рис. 2

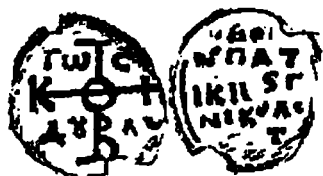


Рис. 3



Рис. 4



Рис. 5



Рис. 6



Рис. 7

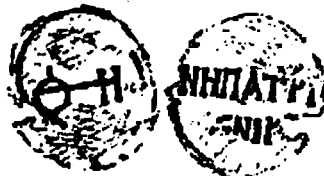


Рис. 8

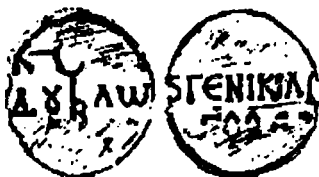


Рис. 9



Рис. 10



Рис. 11

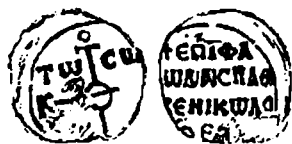


Рис. 12



Рис. 13



Рис. 14



Рис. 15



Рис. 16



Рис. 17



Рис. 18

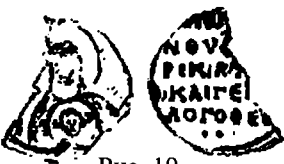


Рис. 19



Рис. 20

Печати главных логофетов из Херсонского архива



Рис. 21



Рис. 22



Рис. 23

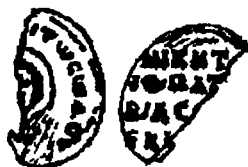


Рис. 24



Рис. 25



Рис. 26



Рис. 27



Рис. 28



Рис. 29

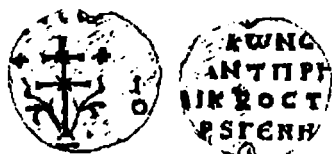


Рис. 30



Рис. 31



Рис. 32



Рис. 33



Рис. 34



Рис. 35



Рис. 36



Рис. 37



Рис. 38



Рис. 39



Рис. 40

Печати главных логофетов из Херсонского архива



Рис. 41



Рис. 42

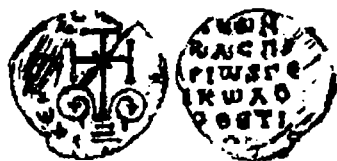


Рис. 43



Рис. 44



Рис. 45

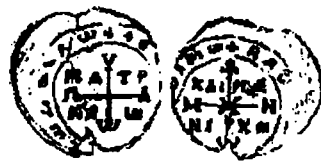


Рис. 46



Рис. 47