



В. ПАВЛОВА

ВАРНА

ПРИНОС КЪМ СРЕДНОВЕКОВНИЯ МЪЖКИ КОЛАН ОТ XIII–XIV ВЕК (ПО ДАННИ ОТ КОЛЕКЦИЯТА ВЪВ ВАРНЕНСКИЯ МУЗЕЙ)

Редица писмени документи, стенописни и миниатюрни изображения свидетелстват, а археологическите находки потвърждават, че на огромната територия от Британските острови до Кавказ от XIII в. насетне се носят сходни, дори еднакви колани. Те са от типа с дълъг, висящ край. Изработени са от текстил или кожа и са богато украсени с метални токи, апликации и накрайници.

Най-ранното и точно датирано изображение от днешните български земи, което свидетелства за употребата на този тип колани, е на севасторатор Калоян от Боянската църква (1259 г.)¹.

При археологически разкопки или случайно, са открити цели или частично запазени колани, най-вече металните им части². Коланите имат различна конструкция, форма и украса. При едно бъдещо изследване (някои находки не са публикувани) може да се разработи типологично и хронологично разпределение в рамките на XIII–XV век.

Във Варненския археологически музей има пет цели колана, пет частично запазени и десетки апликации и токи. Едни са намерени край селища близо до Варна, а други – без точно местонамиране в Североизточна България.

¹ ГРАБАР А. Боянската църква / Художествени паметници на България. Т. 1. София, 1924. Табл. XXIII–XXIV.

² ГЕОРГИЕВА С. Коланни украси от двореца на Царевец в Търново // Археология. 1964. № 2. С. 38–41; АЛЕКСАНДРОВ Г. Средновековно българско съкровище от Михайловград // Археология. 1984. № 1. С. 34–35; ВАКЛИНОВА М. Метални части за колани от XIV–XV в. от Националния археологически музей // ГНАМ. 1992. Т. VIII. С. 309–317.

«Варненските» колани не са били предмет на специално изследване. Тук ще ги представя с предварителни бележки за техния състав, техниката на производство и разпространение.

Най-много са коланите, които са в състава на няколко съкровища намерени в крепостта до с. Долище (на 17 км североизточно от Варна). Съкровищата включват още обеци, гривни, верижки, нагръдни иконки, пръстени. Открити са плитко заровени в две гърнета или направо в земята³.

Металните части на коланите са сребърни, позлатени. Важно е да се отбележи, че на два колана има запазени късове от текстилната лента заедно със занитени апликации. Това позволява да се установи дължината на коланите. Изследването на текстила показва, че е изработен чрез ръчно сплитане от вишневочервена копринена прежда (24 нишки). Лентата на единия колан е орнаментирана с предена златна сърма.

Коланите от Долище имат тока с дълга плочка, различен брой апликации, висулка и накрайник.

ОБЩА ХАРАКТЕРИСТИКА:

Токи:

Лировидни, профилирани, лети – една е двулицева. Свързани СА шарнирно с плочките.

Плочки:

Четириъгълни, тесни, дълги, изработени от прегъната на две пластина. Свързването на пластините и закрепването към текстилната лента е чрез нитове – от четири до седем. Лицевата страна на плочките е украсена и позлатена.

Апликации – два типа: двойна «лилия» и сърцевиден:

Апликациите с форма на двойна «лилия» (наричат ги още «котви» и X-образни) преобладават количествено. Изработени са чрез отливане, с разнообразно пластично оформление. Закрепването е с две подвижни нитчета по надлъжната ос.

Сърцевидните апликации (3 или 4) са дълги, изрязани от тънка ламарина. Прикрепват се с три нитчета.

Накрайници – различни по форма и изработка:

Два са езиковидни, кухи, от типа на касетите. Третият е четириъгълен, изработен, по подобие на плочките, от прегъната на две пластина.

³ КУЗЕВ Ал. Накитните съкровища от Долище // МПК. 1986. Т. 4. 1986. С. 45-46.

Закрепването е чрез нитове (от два до пет). Лицевата страна е украсена и позлатена.

Висулки:

Имат геометрична форма. Закрепването е чрез нитчета. Висулки има само на четири колана.

ОПИСАНИЕ:

1. Колан (Табл. 1) – от съкровище в гърне.

Рамата на токата отпред е уширена; «леглото» на езичето е фланкирано с по две гранулирани дъгички и по една «перла» обсипана с гранули. Езичето наподобява птича глава. Плочката (Табл. 1, 1) към токата има релефна украса нанесена чрез изчукване. Представени са два еднакви змея, крилати, с извити глави, дълги опашки, преплетени фигурално, с ветрилообразни краища. Прикрепването към лентата е чрез пет нита с конични главички. Върху крайника (Табл. 1, 2), във висок релеф, е изобразен крилат, двуглав змей, с есовидно извито тяло, «разкрасено» по извивките с двулистници. Трябва да се отбележи, че двете глави на змея са детайлно изработени и припоени допълнително. Закрепването е с два нита при основата. Апликирани са 50 «лилии» (Табл. 1, 3) и три със сърцевидна форма (Табл. 1, 4). Висулката (Табл. 1, 5) е дюделна, пластично изработена и посредством две лентички и нитчета се прикрепва към текстилната лента. Дължина на колана 1,35 м.

2–3. Два колана (Табл. 2-3) – от съкровище в гърне (запазени са късове от копринената лента).

На единия колан (Табл. 2) лентата е златотъкана. Токата е двулицева. Върху плочката (Табл. 2, 1) е връзана сцена – змия преследва лъв. Зигзаговидна линия оформя рамка на дългите страни, а на тесните са нанесени съответно лилев цвят и еловидни снопчета. Закрепването е с пет нита със сферични главички. Крайникът (Табл. 2, 2) е украсен с ластар и полупалмети, запълнени с чертици. Две успоредни линии със снопчета еловиден орнамент оформят рамка. Прикрепването към лентата е чрез три нита. Коланът е с 31 «лилии» (Табл. 2, 3) и три сърцевидни апликации (Табл. 2, 4). Една от «лилиите» е отлята с петлик, на който виси подвижна триъгълна халка (Табл. 2, 5). Дължина на колана 1,4 м.

Другият колан (Табл. 3) има проста геометрична украса. Врязаните върху плочката (Табл. 3, 1) правоъгълници, с гладки и щриховани триъгълничета, са разкривени, изпълнени несръчно. На дългите страни рамката е зигзаговидна. Крайникът (Табл. 3, 2) е декориран от гладки

и филигранни жички. Прикрепването е чрез три нита – около средния са припосни филигранни «листенца», а двата при основата са фланкирани с плетеници. Апликирани са 68 «лилии» (Табл. 3, 3), като се редуват – гладка и с отвор. Сърцевидните апликации (Табл. 3, 4) са четири. Висулката е кръгла халка (Табл. 3, 5). Дължина на колана 1,65 м.

4. *Колан* (Табл. 4) – намерен е отделно, но близостта до група накити предполага, че са от едно съкровище.

Металните части на колана се отличават със семпла, но елегантна украса. Плочката (Табл. 4, 1) е с геометрични орнаменти – зигзаговидни линии с щриховани триъгълничета, връзани в три хоризонтални реда. Отгоре са апликирани розети от мънички лилии, които красят седемте нита. Накрайникът (Табл. 4, 2) е с три реда «пъпчици» (нанесени чрез изчукване) оградени с гладка жичка. Закрепването е чрез пет нита с биконични главички. Основата на накрайника е обточена с филигран, а прилежащите два нита, с гладка тел. Апликациите «лилии» са 60, сърцевидните – четири. Дължина на колана 1,55 м.

5. *Колан* (Табл. 5) – намерен е разпръснат.

Накрайникът липсва. Запазена е токата с плочката. Върху нея релефно (чрез изчукване) са изобразени два хералдични лъва, а между тях – лилия. На тесните страни има отвесни ивички от растителни мотиви. Закрепването е било чрез шест нита (запазени са само три) с конични главички. Апликациите «лилии» са 69. Висулката е триъгълна халка.

На четирите изцяло запазени колани (1-4) има различна украса на плочката към токата от тази на накрайника. Използвани са разнообразни техники – изчукване, гравирание, апликиране. Така, независимо от богатството или простотата на изображенията, те имат своя, вътрешна хармония.

Необходимо е да се подчертае, че коланните гарнитури от Долище имат много общи белези – състав, форма на токите и накрайниците, но най-вече апликациите «лилии».

Въпреки някои разлики по вид и качество на украсата, очевидно коланите имат общ произход, правени са в едно и също време.

Трябва да отбележа, че в крепостта, извън съкровищата са намерени различни от представените единични апликации, което подсказва, че укритите колани са били повече.

Немалък брой апликации с форма на двойни «лилии» изработени от сребро и сребро с позлата са открити и на други места във Варненско⁴.

⁴ Апликациите се съхраняват във фонда на Варненския археологически музей.

От района на Североизточна България са ми известни още няколко подобни колана (с различна степен на запазеност) и апликации⁵.

В накитното съкровище от с. Здравец, Шуменско има същите «лилии», някои от тях повредени. Датирано е в XIII в. с монети на трапезундския император Мануил I Комнин (1238–1263)⁶.

Край с. Ген. Кантарджиево (северозападно от Варна) е намерено пръснато съкровище със сребърни позлатени «лилии», повечето начупени (Табл. 6).

Във Варненския музей, наред с апликациите от благороден метал, има десетки други изработени от бронз, някои позлатени (Табл. 7). Едни от тях са еднакви с тези от Долище, а други се различават по размерите и детайлите. Важното е, че всички са варианти на един тип.

Бронзова позлатена апликация е намерена извън гроб в големия средновековен некропол в Калиакра, датиран в XIII–XIV в.⁷

Преди няколко години при разкопки в Силистра (средновековния Дръстър), в два гроба, датирани в XIV в., са открити по една сребърна позлатена коланна гарнитура с апликирани «лилии», някои от които много повредени⁸. Това е първият случай в България, когато колани се намират в гробове, а не в съкровища.

От Южна България засега ми е известен само един колан от накитно съкровище с венециански грошове от дожа Теупуло (1229–1249)⁹. Единични екземпляри апликации и токи подобни на разглежданите са намерени и в средновековното селище над тракийския град Севтополис. Селището е опустошено и просъществува най-късно до първите две десетилетия на XIV в.¹⁰

Извън днешните български земи могат да се посочат редица паралели. Близки са апликациите от крепостта на румънския остров Пъку-юл луй Соаре, датирани във втората половина на XIII в.¹¹ Подобни

⁵ Два колана много близки на разглежданите, са експонирани в Националния исторически музей в София.

⁶ АНТОНОВА В. Средновековни накити в Окръжния народен музей в Коларовград // Археология. 1964. № 2. С. 45–52.

⁷ БОБЧЕВА Л. Некропол от XIII–XIV век в Калиакра // ИНМВ. 1978. Т. XIV. С. 162. Табл. XVIII.

⁸ АНГЕЛОВА СТ. Разкопките на църква № 2. Археологическо проучване на Дръстър (14 години по-късно) // Добруджа. 2002. Т. 2. С. 36.

⁹ Открито до с. Црънча, Пазарджишко. Съкровището не е публикувано.

¹⁰ ЧАНГОВА Й. Средновековното селище над тракийския град Севтополис (XI–XIV век). София, 1972. Обр. 95, 3, 13; 96, 1–2, 4.

¹¹ DIACONU P. Păciuil lui Soare. București, 1977. Vol. 2. Fig. 94.

коланни гарнитурни има и в съкровищата от Олтени и Гогошу¹². Удивителна е приликата с колана (частично запазен) от съкровището при Войнещи, до Яш в румънска Молдова, определено в първата половина на XIII в.¹³

В Сърбия също са носили колани с двойни «лилии» – с такъв колан е нарисован жупан Браян, ктитор на Бялата църква в Карац, изписана във втората четвърт на XIV век (между 1332 и 1337 г.)¹⁴. Засега това е единственото свидетелство, че аристократ е носел колан с двойни «лилии». Може да се посочи и отдавна известната сребърна позлатена гарнитура (частично запазена) от Томашевац, Войводина, датирана в края на XIII – началото на XIV в.¹⁵ Приликите са във формата и геометричната украса на крайниците, но приложенияте са различни.

В Унгария от гробове на кумански воители са коланите от Фелшосенткирали и Чольош, датирани в XIII в.¹⁶ Подобни са формата и размерите на плочките, някои орнаменти, а «лилияте» в гарнитурата от Фелшосенткирали се редуват с щитовидни приложения.

От същото време и в кумански гробове са три сребърни колана с копринена лента от Чингулската могила, Украйна¹⁷. По отделни елементи – техниката на изработката (изображението на сирин във висок релеф), формата на токата (лировидна) и крайника (прегъната на две пластина), висулките (халки) и апликираната розета, коланите са близки до «варненските».

Много са паралелите на колани и съставни части от Западна Европа. Те са събрани в изследването на И. Фингерлин за коланите от развитото и късното средновековие. Авторката предлага и хронологичнотипологична схема.

Сравнени с токи на колани в това изследване лировидните профилирани токи от Долище имат точни паралели с тези от Лондон, Франк-

¹² DUMITRIU L. Der mittelalterliche Schmuck des unteren Donaugebietes im 11.–15. Jahrhundert. Bucuresti, 2001. Taf. 43, 44, 110.

¹³ ТЕОДОРУ Д. Раннефеодальный клад украшений найденный в Войнещи (Яссы) // Dacia. 1961. Т. 5. С. 516-519.

¹⁴ КОВАЧЕВИЋ Ј. Средновековна ношња балканских словена. Београд, 1953. С. 42.

¹⁵ BRMBOLIĆ M. The Khuman Belt from Area of Tomaševac // Старинар. 1996. Т. XLVII. P. 273, 277.

¹⁶ PALOCZI-HORVATH A.A Felsoszentkiralyi kun sirlelet // Cumania. 1972. № 1. P. 177-204.

¹⁷ ОТРОЩЕНКО В.В., РАССАМАКИН Ю.Я. Половецкий комплекс Чингульского кургану // Археология. 1986. № 53. С. 23. Рис. 8.

фурт, Лютих, Вартенберг и Стокхолм, които са датирани в XIII в.¹⁸ Много близка е сребърната позлатена тока с плочка на така наречения Елисаветински колан¹⁹. По запазена рисунка той е датиран към 1240/1250 г. За украсата със зигзаговидни линии върху крайниците и апликираните розети също има примери: сребърната плочка от съкровището в Гран (до Естергом, Унгария)²⁰ от третата четвърт на XIII в; бронзова тока с плочка от замъка Вартенберг (Германия)²¹ – около 1265 г.; бронзова тока с плочка от Страсбург (Франция)²², също от третата четвърт на XIII в. Висулките с триъгълна форма са като тази на Фреденсборгския колан (Дания) от първата половина на XIII в., а двуделната много напомня на висулката от разкошния колан от Бургос (Испания) на инфанта Фернандо де ла Черда (починал 1275 г.)²³. Многобройни са успоредите за изображения на «лилии» в различни модификации, като най-източната точка са «лилияте» (но с по-къси краища) от Кубанския колан, датиран в XIV в.²⁴

Приведените примери показват, че «варненските» колани в значителна степен допълват и обогатяват «европейската колекция». Някои от тях могат да се нареждат до най-добрите образци на средновековното златарство.

ЗАКЛЮЧИТЕЛНИ БЕЛЕЖКИ

Безспорно тези скъпи колани са носени от аристократи и богати люде. Доказателство са, както някои гробни находки, така и посочените стенописни изображения. Мисля, че изказаните в българската и чужда литература мнение, че коланите са женска принадлежност²⁵ не е основателно. Няма нито едно изображение от църковни стенописи и миниатюри, където жените да са изобразени с колани подобни на разгледаните²⁶.

¹⁸ FINGERLIN I. Gürtel des hohen und späten Mittelalters. München, 1971. Kat. № 231, 293, 317, 140, 466.

¹⁹ Ibid. Kat. № 423.

²⁰ Ibid. Kat. № 97.

²¹ Ibid. Kat. № 143.

²² Ibid. Kat. № 482.

²³ Ibid. Kat. № 126, 161.

²⁴ PALOCZI-HORVATH A. A Felsoszentkiralyi kun sirlelet. P. 194. Fig. 15.

²⁵ ГЕОРГИЕВА С. Коланни украси... С. 39; АНТОНОВА В. Средновековни накити... С. 48; ТЕОДОРУ Д. Раннефеодальный клад... С. 517.

²⁶ За разлика от жените в Западна Европа, жените в средновековна България не са се препасвали. В стила на традиционната женска дреха е друг вид закопча-

Към подобно заключение ни насочват и двата колана от Силистра, които са намерени в гробове, където са погребани мъже²⁷.

Моите наблюдения върху «варненските» колани и приведените аналогии показват, че началото на производството и разпространението на тия с двойни «лилии» може да се отнесе в XIII в. Видимо изтритите части и поправките по коланите показват, че са носени твърде дълго, подобно на накитите. Коланите са дарявани и предавани по наследство, от баща на син. Писменото свидетелство за това е член 48 от Законника на сръбския крал Стефан Душан²⁸.

Прочее «лилията», в различни модификации, трайно присъства в коланните гарнитури от XIII-то столетие, та до XV-тото. Можем да я видим в изключително разнообразие, особено с белезите на късната готика. През XIV в. наред с ахпликациите «лилии» се появяват и други форми – кръгове, розети, щитовидни, правоъгълни пластини с растителни и животински изображения, по-рядко с човешки лица. Чудесен пример е коланът от Симферополското съкровище²⁹.

Както споменах в началото, коланите с близки, дори еднакви форми и детайли са разпространени на огромна територия. Тази близост сочи към производствени центрове и търговски отношения, които са засвидетелствани в писмените документи. По моему, през XIII в. в България първоначално коланите са внасяни от Западна Европа. Два са основните пътя, по които скъпите предмети и накити са достигали в българските земи – сухоземната търговия, която е владение на Дубровник и морската търговия на италианските републики Венеция и Генуа. Отношенията с чуждите търговци са регламентирани с грамоти на българските владетели Иван Асен II (за Дубровник в 1230 г., потвърдена от Михаил Асен в 1253 г.) и Иван Александър (за Венеция в 1347 г.)³⁰. Варна е главното пристанище на Българското царство и е логично тези колани да са внасяни от венецианците, чиито присъствие по Западното черноморско крайбрежие е засвидетелствано от много източници³¹. От друга страна пък Венеция е известна със зла-

ване, който се е запазил и в следващите столетия. Това е тема, която съм разгледала на друго място.

²⁷ АНГЕЛОВА СТ. Разкопките на църква № 2.

²⁸ НОВАКОВИЋ С. Законик Стефана Душана. Београд, 1898. С. 176.

²⁹ МАЛЪМ В.А. Симферополский клад. Б. д. С. 19.

³⁰ ДУЙЧЕВ ИВ. Из старата българска книжнина. София, 1944. Кн. 2. С. 42-43, 46-54, 136-137.

³¹ КУЗЕВ АЛ., ГЮЗЕЛЕВ В. Български средновековни градове и крепости. Варна, 1981. Т. 1. С. 297-299.

тарските си работилници през XIII–XIV в. Изглежда съвсем естествено, наред с платове, венецианците да са внасяли и колани. От Варна коланите се разпространяват навътре в страната и особено в североизточните български земи. Доказателство за това са десетките находки от района. По всяка вероятност в това време е започнало и местно производство (Табл. 8). Специално ще отбележа наличието на два каменни калъпа за отливане на лировидни токи – единият е намерен в околностите на Варна, а другият в столицата Търново³². «Лилията» – полуфабрикат е още едно доказателство за наличието и на местно производство.

³² Долмова М. Златарството в Търнов // Културата на средновековния Търнов. София, 1985. С. 91. Табл. III, 1.

V. PAVLOVA
VARNA

CONTRIBUTION TO THE MEDIAEVAL MALE BELT FROM 13TH-14TH C.
(ACCORDING TO THE DATA OF THE COLLECTION OF THE VARNA MUSEUM)

Subjects of the present preliminary publication are the mediaeval male belts with long pendulous tab. Five belts from treasures, found near the village of Dolishte in District of Varna, and other similar findings from North Eastern Bulgaria are published and discussed.

The belts consisted of profiled buckle with tile and two kinds of applications: application in the shape of "double lilies" ("anchor") and heart-shaped as well as a pendant and tab. The metal parts of the belts were of silver gilt, while the textile band was made of red silk.

On the basis of numerous similar findings from nearly whole Europe the production of the belts with "double lilies" was determinate to 13th c.

It was suggested that these belts used to have a long lasting life. They were given as very valuable presents and later inherited by father to son.

According to the author at the beginning the belts were imported to Varna by merchants of Venice, where their attendance was proven by written records.

Later on after the model of the expensive imported belts a production of similar belts began in Varna. Good evidence for that local production is two moulds for casting of belt-buckles and a semi-manufactured application.

It is to be underlined that this kind of belts was only male accessory. In contrast to West European fashion, women in Mediaeval Bulgaria have never worn belts with buckle and long pendulous tab.

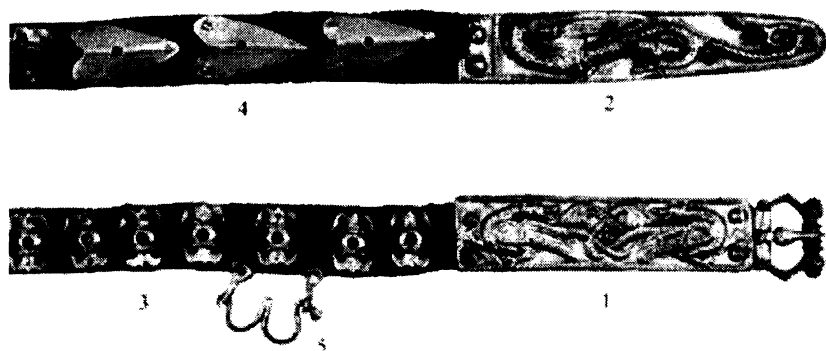


Табл. 1. Колан от съкровище в гърне – с. Долище, Варненско: 1 – тока с плочка; 2 – накрайник; 3 – апликации с форма на двойна «лилия»; 4 – апликации със сърцевидна форма; 5 – висулка

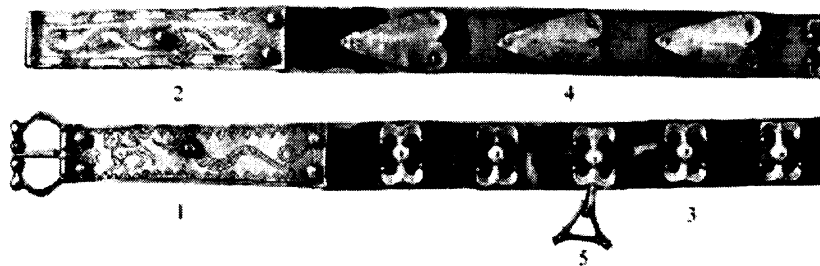


Табл. 2. Колан от второ съкровище в гърне – с. Долище, Варненско: 1 – тока с плочка; 2 – накрайник; 3 – апликации с форма на двойна «лилия»; 4 – апликации със сърцевидна форма; 5 – апликация с висулка

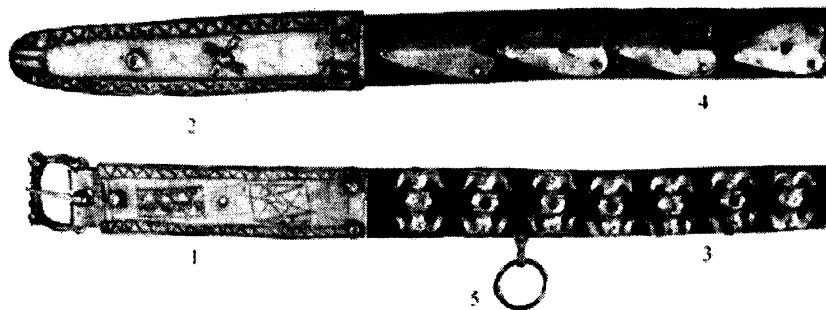


Табл. 3. Колан от второто съкровище в гърне – с. Долище, Варненско:
 1 – тока с плочка; 2 – накрайник; 3 – апликации с форма на двойна
 «лилия»; 4 – апликации със сърцевидна форма; 5 – висулка

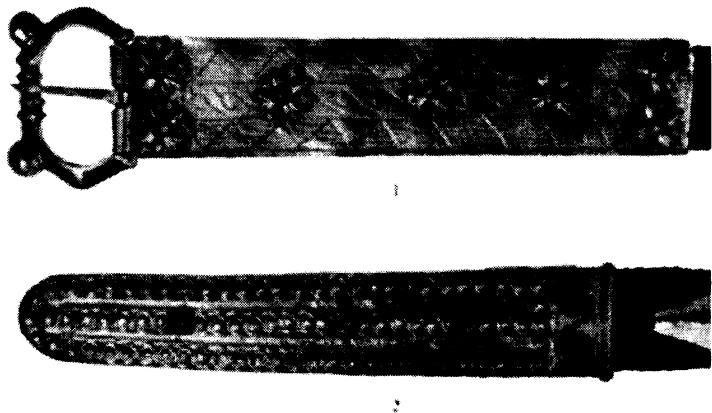


Табл. 4. Колан от второто съкровище в гърне – с. Долище, Варненско:
 1 – тока с плочка; 2 – накрайник

Павлова В. Принос към средновековния мъжки колан...

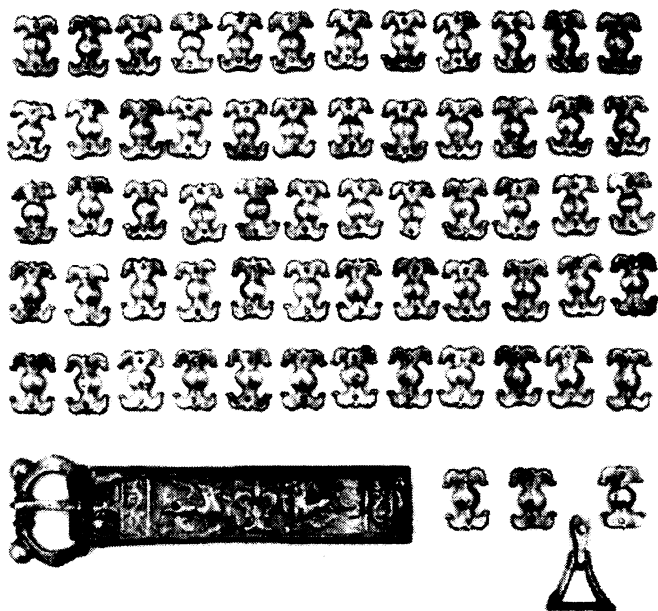


Табл. 5. Колан (намерен разпръснат) – с. Долище, Варненско

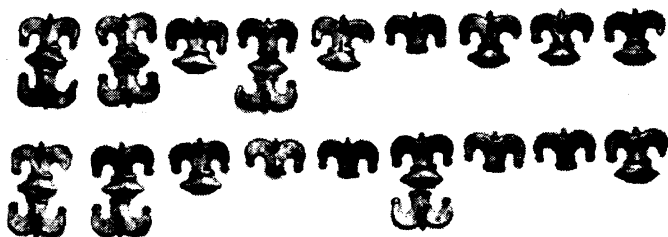


Табл. 6. Коланни апликации с форма на двойни «лилии» (от разпръснато съкровище) – Ген. Кантарджиево, Варненско

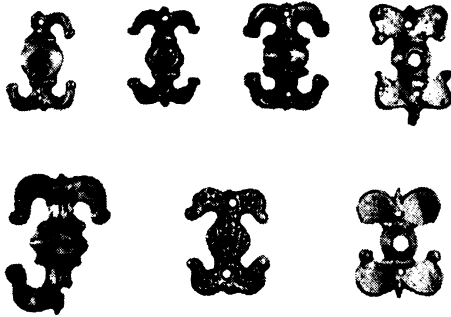


Табл. 7. Коланни апликации с форма на двойни «лилии» – Варненско

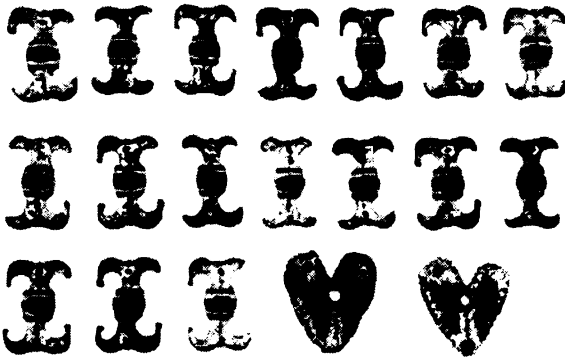


Табл. 8. Част от коланна гарнитура (бронз с позлата) – Североизточна България