

А. И. РОМАНЧУК, Л. А. ОМЕЛЬКОВА

## СРЕДНЕВЕКОВОЕ ПОСЕЛЕНИЕ НА ЛЕВОМ БЕРЕГУ РЕКИ БЕЛЬБЕК

Для понимания исторических процессов периода генезиса феодализма большое значение имеет изучение развития города и окружающих его сельских поселений. Некоторые стороны истории средневекового города Херсонеса в настоящее время возможно реконструировать на основании письменных источников и археологического материала, полученного особенно в последние годы раскопок. Сельские же поселения юго-западной Таврики изучены сравнительно слабо, что объясняется как отсутствием письменных источников, так и недостаточным объемом археологических изысканий, проведенных там<sup>1</sup>.

Изучение территории по нижнему течению р. Бельбек, находящейся в непосредственной близости от Херсонеса, начатое в 1964—1965 гг. разведками сотрудника Государственного Херсонесского музея О. Я. Савели<sup>2</sup>, продолжается в настоящее время. Материалы, полученные в итоге раскопок 1973—1974 гг. на сельском поселении, расположенном в 6 км от устья р. Бельбек около пос. Заря Свободы (Поворотное), позволили установить наличие экономических связей данного поселения с Херсонесом и культурных связей с районами восточной Таврики в VIII—IX вв.<sup>3</sup> Но поскольку в основном были исследованы культовые здания, материалов для реконструкции облика жилых построек, занятий их владельцев раскопки не дали. Поэтому определенный интерес представляют данные археологического исследования другого сельского поселения, расположенного в 4 км выше по течению реки, на восточном склоне балки Горный Ключ.

В 1975—1977 гг. на поселении были проведены охранные работы отрядом Крымской археологической экспедиции Уральского университета после террасирования склона Мекензиевским лесничеством. Террасы шириной 2,5—3 м расположены на расстоянии 6—20 м друг от друга. Остатки четырех жилых домов, частично разрушенных при прокладке террас, позволяют в общих чертах проследить средневековые строительные традиции.

Наилучшую сохранность имеет жилой дом № 1 (рис. 1), ориентированный по оси восток—запад, состоящий из двух изо-

лированных друг от друга помещении и примыкающего к ним дворака.

Помещение 1 представляет собой в плане неправильный четырехугольник с размерами сторон  $3,05—3,15 \times 3,40—3,45$  м<sup>4</sup>. К южной стене его с внутренней стороны примыкает выложенный из камня выступ (длина его 1,70 м, ширина 0,25—0,35, высота 0,30—

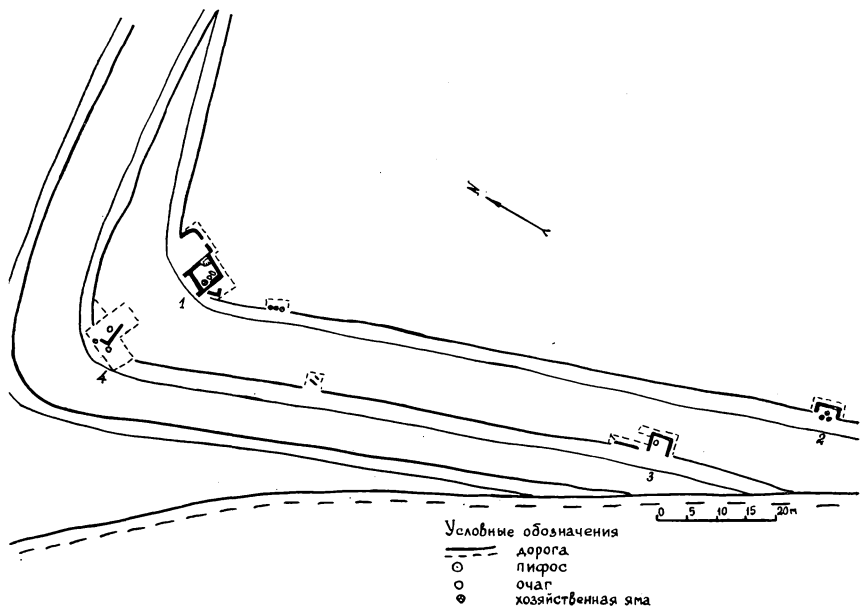


Рис. 1. Средневековое поселение на левом берегу реки Бельбек

0,60 м), рядом с которым в глинобитном полу зачищены два заполненных древесным углем и золой очажка. В юго-западном углу помещения — яма цилиндрической формы (диаметр 0,85, высота 0,90 м), выполнявшая, возможно, хозяйственные функции.

От помещения 2 сохранилась восточная часть с размерами стен  $0,25 \times 0,45 \times 3,05$  м.

Стены помещений, не перевязанные в углах, возведены без фундамента непосредственно на слое материковой глины, причем уровень нижних рядов кладки совпадает с уровнем глинобитного пола (исключение — восточная стена помещения 1, нижний ряд кладки которой выше уровня пола на 0,45—0,60 м). Стены, сохранившиеся на высоту от 0,30 до 1,05 м при ширине 0,60—0,65 м, сложены в следующей технике: два панциря из разномерного необработанного камня с забутовкой внутристенного промежутка.

Дворик, уровень дневной поверхности которого на 0,40 м выше, чем в помещениях 1 и 2, соединен с помещением 1 дверным проемом шириной — 0,75 м и ступенькой. От каменной ограды дворака

сохранилась восточная стена (длина ее 4,40 м) и часть северной стены (длина 2,20 м). Причем угол, образуемый этими стенами, сложен вперевязь и слегка закруглен. Стены дворика, кладка которых более небрежна, чем в помещениях и 1 и 2, сохранились на высоту от 0,25 до 0,65 м (от 1 до 4 рядов кладки) при ширине 0,40—0,50 м.

На расстоянии 0,30 м от южной стены дома под острым углом к ней поставлены две перпендикулярные друг другу стены. Размеры их соответственно: длина 1,50 и 2,20 м, ширина 0,50—0,70 м (хорошо прослеживается только наружный панцирь), высота 0,30—0,70 м. Техника кладки этих стен, соотношение их с другими, отсутствие на участке между ними культурного слоя позволяют предположить, что они выполняли назначение крепид.

Открытый в процессе раскопок жилой дом существовал, очевидно, недолго, о чем свидетельствует отсутствие следов перестроек и выявленная стратиграфия: 1-й слой дерновый мощностью 0,20—0,35 м, 2-й слой — каменный завал мощностью от 0,40 до 1,40 м, 3-й слой — черная волокнистая гарь, вероятно, следы сгоревшей соломенной крыши, мощностью до 0,20 м.

В 10 м к югу от этого дома в обрезе террасы зачищены донные части трех стоящих в один ряд пифосов (рис. 1). Один из них, расположенный в центре, имел желобчатый корпус, два другие были гладкостенные. Похожие по форме и обработке корпуса пифосы А. Л. Якобсон датирует VIII—IX вв.<sup>5</sup> Кладовая с пифосами, возможно, относилась к жилому дому № 1, о чем позволяет говорить незначительная удаленность объектов друг от друга.

Вероятно, каждая усадьба имела подобные кладовые с пифосами, служившими для хранения продуктов, что подтверждают обнаруженные в 90 м далее к югу скопления фрагментов трех гладкостенных пифосов<sup>6</sup>, которые были, очевидно, установлены в хозяйственном помещении, относящемся к дому № 2 (рис. 1). От этого помещения сохранилась только восточная часть с размерами стен 1,12×0,80×2,80 м (полная длина). Высота стен колеблется от 0,65 до 1,15 м (от 3 до 10 рядов кладки) при ширине 0,60—0,65 м. Среди находок привлекают внимание обломки жернова, изготовленного из ракушечника (диаметр 0,42, толщина 0,15 м), и серп (рис. 5, 7), являющиеся не столь частой находкой на поселениях юго-западного Крыма<sup>7</sup>. Стратиграфия как в доме № 1.

Несколько иная стратиграфия выявлена в ходе раскопок домов № 3 и 4, расположенных ниже по склону: мощность слоя горения здесь менее значительна — от 0,02 до 0,05 м.

Дом № 3 удален к северо-западу от дома № 2 на расстояние около 30 м. От него уцелела часть жилого помещения с размерами стен: северной — 2,20, восточной — 2,90 (полная длина), южной — 2,40 м. Стены сохранились на высоту от 0,35 до 1,40 м при ширине 0,60—0,65 (северная и южная) или 0,70—1,00 м (восточная). В северо-восточном углу помещения находился открытый очаг (диаметр 0,9 м), от обкладки его осталось несколько небольших камней.

К северу от этого помещения находился дворик, от каменной ограды которого сохранились две стены: западная (длина 4,20, ширина 0,50, высота 0,30—1,00 м) и идущая к ней под тупым углом северо-восточная (длина 1,75, ширина 0,20, высота 0,40—0,50 м).

Не отличаются лучшей сохранностью строительные остатки дома № 4, расположенного в 48 м к северу от предыдущего (рис. 1). Полные размеры помещения 1 с открытым очагом (диаметр 0,90 м) и помещения 2, к которому относилась овальная в плане печь (наибольший диаметр пода 1,00, наименьший 0,90 м), перекрытая сводом, выложенным из обломков черепицы (в основном, калипте-ров), и раздавленный гладкостенный пифос, установить не представляется возможным. От этих помещений сохранились две стены, размеры которых соответственно: длина 1,40 и 3,80 м, ширина 0,65 и 0,40—0,50 м, высота 0,35—0,60 и 0,50—0,80 м.

На склоне между жилыми домами № 3 и 4 выявлены остатки кладок двух стенок, ориентированных по оси север—юг, идущих параллельно друг другу на расстоянии около 1 м (рис. 1). Их размеры: длина 1,40 и 1,10 м, ширина 0,30—0,50 м, высота 0,25—0,35 и 0,20 м. Расположение стен по отношению друг к другу, техника кладки их (сложены в основном в 1 ряд камня) позволяют предположить, что они служили для укрепления почвы на склоне.

Исследование пространства между раскопанными участками не привело к открытию еще каких-либо строительных остатков. Это дало возможность предположить, что дома стояли на значительном расстоянии друг от друга и, вероятно, имели приусадебные участки. Особой четкости в планировке домов на поселении проследить не удалось. Скорее всего, жители возводили дома, учитывая рельеф склона, но не обращая внимания на расположение их по отношению друг к другу.

В целом раскопки на данном поселении дали материалы для характеристики облика жилого дома.

Дом, вероятно, состоял из двух не соединенных между собой дверным проемом помещений—жилого и хозяйственного с прилегающим к ним огражденным двориком, стены которого закруглены. Стены сложены в типичной для сельских поселений технике: два панциря из необработанного известняка заполнены мелким бутом на грязевом растворе. Они не перевязаны в углах и возведены без фундамента (уровень нижних рядов кладки стен совпадает с уровнем глинобитного пола).

Крыши домов, судя по структуре слоя горения, были соломенные. Для обогрева помещений, приготовления пищи, выпечки хлеба использовались обложенные камнем открытые очаги, заглубленные в глинобитный пол очажки-камельки, а также печи со сводчатым перекрытием. Роль кладовых выполняли хозяйственные ямы и пифосы.

Такой тип дома характерен для сельских поселений Таврики VIII—IX вв.<sup>8</sup> и унаследован от периода поздней античности<sup>9</sup>.

Основным датированным материалом, к тому же самым массо-

вым, является керамика, которая по своему функциональному назначению делится на 4 группы: строительная (черепица), тарная, столовая и кухонная.

Черепица, использованная в основном вторично при сооружении печи, сильно фрагментирована, что не позволяет восстановить ее полные размеры и форму. Фрагменты керамид и калиптеров имеют

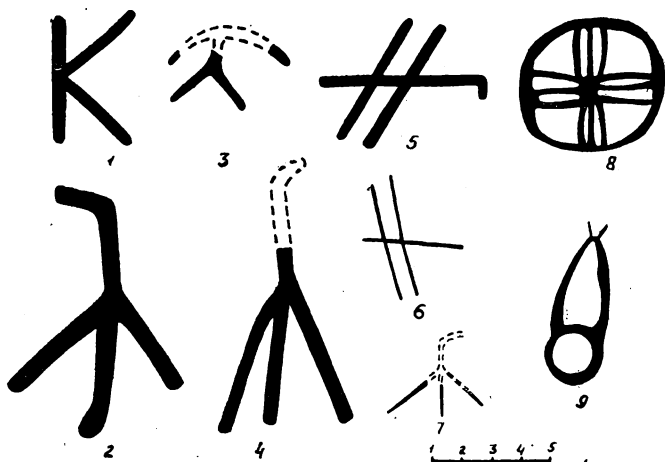


Рис. 2. Метки VIII—IX вв. 1—5 — метки на черепице, Горный ключ; 6—8 — метки на доньях горшков, Горный Ключ; 9 — метка на дне горшка, Заря Свободы.

черепок кирпично-красного или сиреневого цвета, плотный, с небольшими лагунами и примесью частиц известняка, реже — шамота.

Особое внимание привлекают метки, четыре из них (рис. 2, 2—5) выполнены на керамидах, одна (рис. 2, 1) на калиптере. Они имеют сравнительно высокий рельеф (до 4 мм) и четкие линии, исключение составляет одна из них с размытым рельефом (рис. 2, 3). Похожие по форме метки имеются на черепице VIII—IX вв., полученной во время раскопок поселений в юго-западной и восточной Таврике, а также на южном берегу Крыма<sup>10</sup>.

В количественном отношении преобладала тарная керамика, представленная пифосами и другими типами сосудов, предназначенных для хранения продуктов, а также амфорами.

Помимо гладкостенных и желобчатых пифосов в качестве тары мог быть использован толстостенный двуручный сосуд (рис. 3, 2), имеющий шаровидную форму тулова (диаметр 46 см), заканчивающегося скошенным внутрь верхним краем (очевидно, для крышки), диаметр которого 34 см. Корпус орнаментирован вертикально расположенными четырехрядными дугами, нанесенными гребенчатым штампом. Черепок кирпично-красного цвета, довольно плотный, с примесью мелкой гальки, песка, шамота.

Возможно, ту же функцию выполнял близкий по размерам к пифосам горшок с сильно отогнутым наружу венчиком, украшенным защипами (диаметр венчика 33 см). По сохранившейся плечевой части гребенчатым штампом выполнен линейно-волнистый орнамент (рис. 5, 1). Подобный орнаментальный мотив характерен для керамики салтово-маяцких поселений (преимущественно степ-

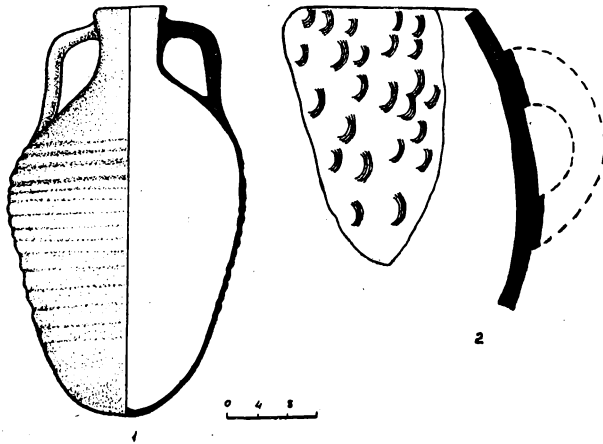


Рис. 3. Поселение Горный Ключ, 1—амфора VIII—IX вв.; 2—тарный сосуд

ных, болгарских)<sup>11</sup>, а также встречается на кухонных горшках, датируемых IX—X вв., из Румынии и Дунайской Болгарии<sup>12</sup>. Черепок серый, плотный, с небольшими лакунами и незначительной примесью песка, мелкой гальки.

Не меньшим разнообразием отличаются амфоры. Самым распространенным типом являются круглодонные яйцевидные амфоры с невысоким горлом, заканчивающимся венчиком в виде полувалика, и прикрепленными под ним небольшими ручками с выступающим ребром посередине (рис. 3, 1). Высота амфор достигает 50 см, диаметр тулова — 32 см. Для них характерна резко выраженная желобчатость корпуса (следы «ленточной» техники). Черепок кирпично-красного цвета, плотный, с мелкоточечными включениями известняка.

В настоящее время в Крыму известно несколько гончарных центров VIII—IX вв., выпускавших аналогичную продукцию<sup>13</sup>, ближайший из них (расположен на расстоянии около 10 км от раскопанного нами поселения) исследован сотрудницей Херсонесского музея Л. А. Рыжовой на северной стороне Севастополя<sup>14</sup>.

Наряду с желобчатыми амфорами найдено незначительное количество фрагментов яйцевидных амфор с зональным рифлением (тип XIV)<sup>15</sup>, широкогорлых амфор с зонами рифления в виде прямых и волнистых линий (тип XV)<sup>16</sup>, амфор-кувшинов с высоким

горлом небольшого диаметра (тип XX) <sup>17</sup>, встречавшихся в Херсонесе преимущественно с материалом VIII—IX вв.

Этим же временем можно датировать столовую и кухонную посуду; в качестве столовой посуды жители поселения использовали плоскодонные кувшины-ойнохои с туловом яйцевидной формы, переходящим в невысокое горло, заканчивающееся отогнутым нару-

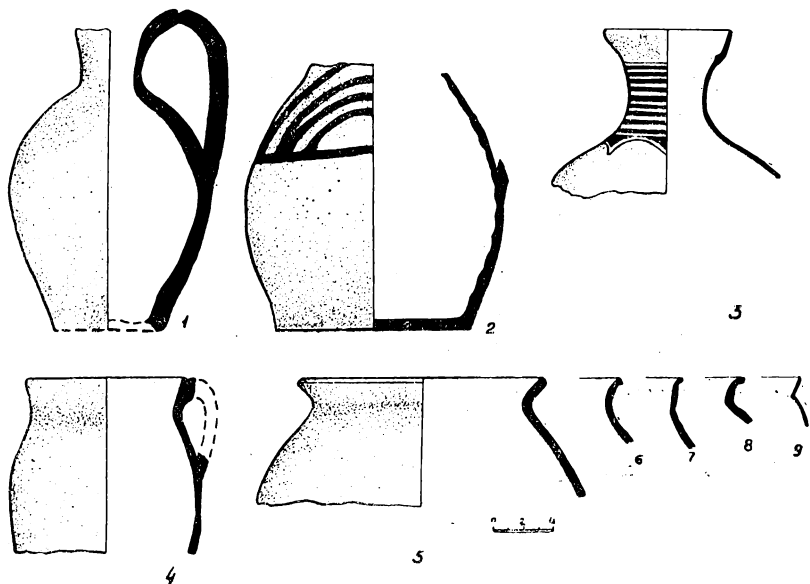


Рис. 4. Столовая и кухонная посуда VIII—IX вв., поселение Горный Ключ

жу венчиком со сливом и прикрепленной на его уровне плоской ручкой с пальцевым вдавлением в верхней части (рис. 4, 1—3).

Наиболее массовым количеством фрагментов представлены кувшины с белым ангобом, нанесенным на верхнюю часть тулова широко распространенным среди салтовской керамики линейно-волнистым орнаментом (рис. 4, 3) <sup>18</sup>. Черепок светло-коричневого цвета, плотный, с мелкоочечными включениями известняка.

По орнаментации и структуре черепка отличаются от них два кувшина, один (диаметр корпуса 17 см) украшен арочным узором, выполненным красным ангобом (рис. 4, 2). Подобный орнамент, только выполненный лощением, встречается на керамике салтовомаяцкого типа <sup>19</sup>. Черепок светло-коричневого цвета, плотный, с небольшими лакунами и незначительными включениями песка и мелких частиц шамота. Другой кувшин толстостенный, неорнаментированный, высота его 22 см, диаметр корпуса 13,5 см (рис. 4, 1).

Черепок палевого цвета (обжиг очень слабый), плотный, с незначительной примесью песка и мелких дробинок шамота.

Кухонная керамика, как и столовая, не отличалась большим разнообразием форм. Она представлена плоскодонными горшками с отогнутым наружу венчиком, сделанными или подправленными на гончарном круге. Исключение составляют единичные фрагменты лепных горшков (например, рис. 4, 4). По характеру оформления корпуса и структуре черепка можно выделить три варианта их.

К I варианту отнесены горшки с врезным линейно-волнистым орнаментом (рис. 5, 4—6). Диаметр венчиков 12—13 см. Края вен-

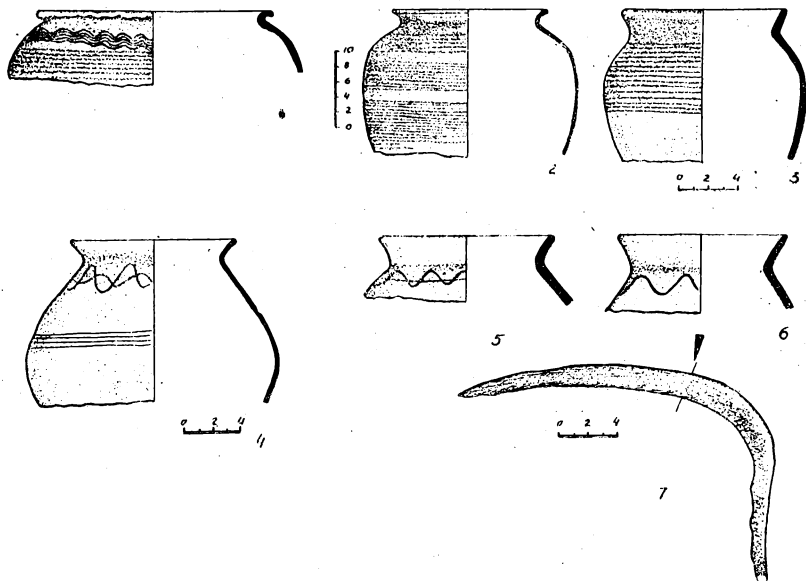


Рис. 5. Находки из поселения Горный Ключ (VIII—IX вв.)

чиков слегка закруглены. Похожий на один из них по украшению корпуса горшок (рис. 5, 4) найден при раскопках поселения близ с. Передовое<sup>20</sup>. Черепок сильно обгоревший, со значительной примесью шамота.

Горшки II варианта имеют рифленое тулово (рис. 5, 2—3). Встречаются экземпляры с сильно отогнутым (рис. 5, 2) и слабо отогнутым (рис. 5, 3) венчиками, диаметры их соответственно 20 и 10 см. Края венчиков закруглены. Подобные горшки в основном характерны для степных (болгарских) памятников салтово-маяцкой культуры<sup>21</sup>. В IX—X вв. они бытуют и на территории Дунайской Болгарии<sup>22</sup>. Черепок сильно обгоревший, с примесью гальки, песка.

Кроме того, фрагменты венчиков от неорнаментированных горшков условно выделены в отдельный, III вариант (рис. 4, 5—9). Диаметр венчиков колеблется от 12 до 18 см. Края различающихся по форме венчиков или закругленные, или плоские, как бы сре-



занные. Черепок сильно обгоревший, заметны включения известняка, шамота; реже песка, гальки. На донных частях некоторых горшков имелись рельефные метки (рис. 2, 6—8)<sup>23</sup>. Знак в виде двух параллельных линий, пересеченных третьей (рис. 2, 6), аналогичен метке на дне горшка из Салтовского могильника<sup>24</sup>. Другая метка в виде четырехлепестковой розетки (рис. 2, 8) напоминает по форме знак на дне горшка из Херсонесского некрополя<sup>25</sup>.

Рассмотренный керамический материал позволяет датировать раскопанные жилые дома VIII—IX вв. В конце IX, возможно, начале X в. поселение, к которому они относились, погибает во время пожара. Аналогичная картина наблюдается и на других сельских поселениях Таврики этого времени, что исследователи связывают с вторжением печенегов<sup>26</sup>.

Наиболее близкий состав керамического комплекса встречен при раскопках сельского поселения у пос. Заря Свободы<sup>27</sup>. Особый интерес заслуживает тот факт, что на окраине поселения разведками сотрудника Херсонесского музея О. Я. Савели обнаружена гончарная печь (кухонные горшки, амфоры и черепаца обжигались в ней)<sup>28</sup>. Возможно, что поселение у пос. Заря Свободы с трехнефной базиликой и гончарной печью было для небольших поселений, типа исследованного нами в балке Горный Ключ, своеобразным культовым и ремесленным центром.

Наличие экономических связей с Херсонесом прослеживается в основном по керамической таре. В частности, яйцевидные амфоры с зональным рифлением, широкогорлые амфоры с зонами рифления в виде прямых и волнистых линий, амфоры-кувшины, хорошо известные по раскопкам в Херсонесе, в небольшом количестве фрагментов имеются и на поселении. Однако наиболее распространенные на поселении яйцевидные желобчатые амфоры для Херсонеса не характерны. Все это позволяет предположить, что экономические связи поселения с Херсонесом в VIII—IX вв. не были особенно интенсивными.

Кухонная и столовая посуда с поселения, особенно показательная в историко-культурном отношении, находит себе аналогии на поселениях салтово-маяцкой культуры, преимущественно степных, болгарских, а также в археологических памятниках IX—X вв. на территории Дунайской Болгарии. Существенным отличием от салтово-маяцкой керамики является отсутствие кочевнических форм керамики — котлов с внутренними ушками, баклажек, лошенной посуды. Все изложенное, во-первых, подтверждает мнение А. Л. Якобсона о притоке в юго-западную Таврику нового населения из районов распространения салтово-маяцкой культуры<sup>29</sup>, во-вторых, указывает на то, что поселение в балке Горный Ключ принадлежало оседлому населению, а не кочевникам. Дополнительными доказательствами последнего предположения являются более совершенный, чем в Приазовье и на Дону, тип жилых построек<sup>30</sup> и занятия жителей поселения: земледелие (на это ука-

зывают находки серпа и жернова, а также наличие в низовьях балки и в долине реки пригодных для пашни участков земли), виноградарство и виноделие (это косвенно подтверждается преобладанием среди керамики амфор с довольно узким горлом и раздутым туловом, неудобных для хранения сыпучих продуктов, и ойнохой — сосудов для разлива вина, а также наличие на склоне балки участков, защищенных от холодных северо-восточных ветров и поэтому удобных для разбивки виноградников), скотоводство и сбор мидий (кости домашних животных, раковины мидий — характерные находки на каждом раскопанном участке).

Единичное количество открытых в низовьях р. Бельбек средневековых памятников не позволяет сделать окончательные выводы.

Дальнейшее исследование этого района даст возможность уточнить характер связей между расположенными неподалеку друг от друга сельскими поселениями, интенсивность и характер связей между поселениями и Херсонесом, а также с большей четкостью определить этнический состав жителей сельских поселений в VIII—IX вв.

#### ПРИМЕЧАНИЯ

<sup>1</sup> См. подробнее: Якобсон А. Л. Раннесредневековые сельские поселения юго-западной Таврики.— МИА, 1970, № 168.

<sup>2</sup> Савеля О. Я. Отчет о разведках на Северной стороне Севастополя и в Бельбекской долине в 1964—1965 гг. Архив ГХМ, № 1198.

<sup>3</sup> Романчук А. И. Раскопки сельского поселения в низовьях реки Бельбек.— АДСВ, 1976, вып. 13, с. 25.

<sup>4</sup> Здесь и далее размеры стен даны по обмерам внутри помещений.

<sup>5</sup> Якобсон А. Л. Средневековые пифосы Северного Причерноморья.— СА, 1966, № 2, с. 194, рис. 4; с. 196, рис. 6.

<sup>6</sup> Ср.: на поселении на окраине с. Планерское в кладовых стояло по пять-шесть пифосов, часть из которых использовалась для хранения запасов воды.— Фронджуро М. А. Раскопки средневекового поселения на окраине с. Планерское 1957—1959 гг.— В сб.: Археологические исследования средневекового Крыма. Киев, 1968. с. 121. (Далее — АИСК). На исследуемом нами поселении надобности в постоянном хранении запасов воды не было, поскольку в балке и по сей день имеются обильные выходы родниковой воды.

<sup>7</sup> Якобсон А. Л. Раннесредневековые сельские поселения..., с. 151, рис. 99, 1—5; с. 90, рис. 51, 2; с. 115, рис. 74, 22.

<sup>8</sup> Ср.: Бабенчиков В. П. Итоги исследования средневекового поселения на холме Тепсень.— В сб.: История и археология средневекового Крыма. М., 1958, с. 96—100; Фронджуро М. А. Раскопки средневекового поселения..., с. 104—122; Якобсон А. Л. Раннесредневековые сельские поселения..., с. 117—121.

<sup>9</sup> Кругликова И. Т. Боспор в позднеантичное время (Очерки экономической истории). М., 1966, с. 78—81. И. А. Баранов пренебрег данными, опубликованными И. Т. Кругликовой, что привело его к неправильному выводу, будто распространение в Крыму домов-пятистенок с огороженными дворами связано с притоком сюда в середине VIII в. греко-малоазиатского населения.— Баранов И. А. Ранние болгары в Крыму (локальный вариант салтово-маяцкой культуры). Автореф. канд. дис. Киев, 1977, с. 8.

<sup>10</sup> Ср.: Талис Д. Л. Черепица с метками из раскопок Баклинского городища.— СА, 1968, № 2, с. 185; Якобсон А. Л. Раннесредневековые сельские

поселения..., с. 155—159; Романчук А. И. Раскопки сельского поселения..., с. 17; Бабенчиков В. П. Средневековое поселение близ села Планерское.— КСИИМК АН СССР, 1953, № 49, с. 113; Паршина Е. А. Средневековая керамика южной Таврики (по материалам раскопок и разведок 1965—1969 гг.).— В сб.: Феодалная Таврика. Киев, 1974, с. 82—90.

<sup>11</sup> Плетнева С. А. От кочевий к городам.— МИА, 1967, № 142, с. 116, 117, рис. 28.

<sup>12</sup> Ваклинов Ст. Формироване на старобългарската култура VI—XI век. София, 1977, с. 51, 64, 71.

<sup>13</sup> Якобсон А. Л. Гончарные центры VIII—IX вв. в Таврике.— КСИА АН СССР, 1977, № 150, с. 42—48.

<sup>14</sup> Приносим глубокую благодарность Л. А. Рыжовой за предоставленную возможность ознакомиться с неопубликованным материалом.

<sup>15</sup> Антонова И. А., Даниленко В. Н., Иващута Л. П. и др. Средневековые амфоры Херсонеса.— АДСВ, 1971, вып. 7, с. 88—89, рис. 15.

<sup>16</sup> Там же, с. 89—90, рис. 16.

<sup>17</sup> Там же, с. 91—92, рис. 20.2f.

<sup>18</sup> Плетнева С. А. От кочевий к городам, с. 116, 117, рис. 28.2.

<sup>19</sup> Плетнева С. А. Средневековая керамика Таманского городища.— В сб.: Керамика и стекло древней Тмутаракани. М., 1963, с. 41, рис. 24.9; с. 42.

<sup>20</sup> Якобсон А. Л. Раннесредневековые сельские поселения..., с. 52, рис. 18.f.

<sup>21</sup> Плетнева С. А. От кочевий к городам, с. 106—108.

<sup>22</sup> Ваклинов Ст. Формироване на старобългарската култура..., с. 51, 71.

<sup>23</sup> Ср. с меткой с поселения у пос. Заря Свободы (рис. 2.9).

<sup>24</sup> Плетнева С. А. От кочевий к городам, с. 126, рис. 32.2.

<sup>25</sup> Тахтай А. К. Раскопки Херсонесского некрополя в 1937 году.— Херсонесский сборник, 1948, № 4, с. 39, рис. 7; с. 41, рис. 8. На паш взгляд, автор ошибочно по отдельным признакам датирует горшок временем «конца античности—начала средневековья» и признает его «типично херсонесским» (с. 43).

<sup>26</sup> Якобсон А. Л. Раннесредневековые сельские поселения..., с. 195.

<sup>27</sup> Романчук А. И. Раскопки сельского поселения..., с. 14—18, 24; Щербакова В. С. Раскопки хозяйственных комплексов у поселка Заря Свободы на трассе строительства шоссе Симферополь—Севастополь.— АДСВ, 1976, вып. 13, с. 27—28.

<sup>28</sup> Приносим глубокую благодарность О. Я. Савеле за данную информацию.

<sup>29</sup> Якобсон А. Л. Раннесредневековые сельские поселения..., с. 187.

<sup>30</sup> Там же, с. 186.