

В. В. Локосов

СОЦИАЛЬНО-ЭКОНОМИЧЕСКИЕ ФАКТОРЫ КОНСОЛИДАЦИИ РОССИЙСКОГО ОБЩЕСТВА: РЕГИОНАЛЬНЫЙ АСПЕКТ¹

Социально-экономические противоречия в современном российском обществе стали ключевыми препятствиями определения и перехода к новой модели развития, взамен исчерпавшей свой ресурс сырьевой модели. Новая модель развития предполагает социальную консолидацию и становление гражданской российской нации. В статье на основе анализа статистического и, в первую очередь, авторского эмпирического материала (анализа данных всероссийских массовых опросов и региональных опросов фокус-групп) подтверждается, что социальное неравенство достигло предельно критических величин, став дисфактором объединения страны. Если разрыв между богатством и бедностью не будет уменьшаться, развитие российского общества будет и далее испытывать серьезные трудности. Социальное неравенство в общественном мнении связано с низкой эффектив-

¹ Локосов В. В. Текст. 2014.

ностью системы управления. Несмотря на положительные изменения качества и, особенно, уровня жизни населения, инерция разрушения социальных связей, состояние аномии продолжают по многим индикаторам. Ценности справедливости, постепенности и преемственности будут поддержаны большинством населения при переходе социально-экономической системы на новую модель воспроизводства.

Ключевые слова: социально-экономические факторы, консолидация, предельно критические показатели, социальное неравенство, управление

Сформированные за годы неоллиберальных реформ социально-экономические и социокультурные диспропорции российского общества вызывают у специалистов научный интерес и тревогу. Глубоко фрагментированное общество, страдающее социальной аномией, не способно к повышению своего энергетического потенциала, к мобилизации и другим действиям, требуемым для развития и нахождения ответов на растущие внешние вызовы и внутренние угрозы. Поэтому укрепление социальной консолидации¹, становление российской гражданской нации — необходимые условия реализации декларированных стратегических целей инновационного развития страны [1].

По официальным статистическим данным, а также по данным многочисленных социологических исследований, в последнее десятилетие идет рост доходов населения и снижается доля людей, живущих за чертой бедности. По данным Росстата, доля населения, имеющего доходы ниже национальной черты бедности (черты прожиточного минимума), в 2012 г. составляла 11,0 % (в 2001 г. — 27,3 %). Субъективное измерение бедности (социологическими методами) разительно отличается от этих цифр (табл. 1)².

К людям, живущим за чертой бедности, допустимо отнести по крайней мере три нижние по шкале покупательной способности группы

¹ Консолидация (от лат. *consolido* — укреплять, поддерживать) — процесс объединения, сплочения социальных общностей, общества в целом, интеграции индивидов, групп, а также действия, направленные на поддержание данного процесса. В термине «консолидация» продуктивно сочетаются два смысловых аспекта содержания, которые составляют суть попыток синтеза макрообъективных и микросубъективных подходов к описанию и объяснению социальной реальности: объективное взаимодействие различных структур (институтов) социетальной системы и субъективная солидарность людей в их повседневной жизни.

² В статье анализируются данные, полученные в ходе все-российских социологических исследований, проведенных в 2007 ($N = 7119$), 2009 ($N = 2110$) и 2011 ($N = 1531$) гг. под руководством акад. Г. В. Осипова, чл.-корр. В. Л. Шульца и В. В. Локосова.

респондентов. В этом случае доля бедняков составит 30 %. Примерно такую же оценку уровня субъективной бедности фиксировали исследователи Института социологии РАН в 2012 г. — 32 % среди населения в возрасте не старше 55 лет [2, с. 203].

Бедность как социальная проблема тревожила и тревожит значительную часть населения (табл. 2).

Качество жизни меняется в лучшую сторону более медленно, чем уровень жизни [3, 4]. На основании анализа положения дел в основных социальных отраслях можно сделать вывод о дискомфортном самочувствии большинства граждан нашей страны. Медицинское обслуживание, работа коммунальных служб и правоохранительных органов, согласно данным социологических исследований, вызывали наибольшие нарекания респондентов.

Медленное повышение уровня и, особенно, качества жизни не было бы столь фундаментальным препятствием консолидации российского общества, если бы социальное неравенство, во-первых, не росло, во-вторых, не приняло критических размеров. Этой теме посвящены многие исследования, в том числе академика Д.К. Львова [5], профессора А.Ю. Шевякова [6], проанализированы представления о социальном неравенстве, его проявлениях и причинах [7, с. 65-92]. По данным Росстата, в 2010 г. была значительная дифференциация уровня затрат на рабочую силу в одном и том же виде экономической деятельности. В оптовой и розничной торговле, ремонте автотранспортных средств, мотоциклов, бытовых изделий и предметов личного пользования уровень затрат в организациях более чем в 16 раз был выше среднеотраслевых, в финансовой деятельности — более чем в 15 раз, в деятельности, связанной с операциями с недвижимым имуществом, арендой и предоставлением услуг — более чем в 13 раз, в производстве транспортных средств и оборудования, гостиницах и ресторанах, строительстве, связи — в 11 раз. По объему инвестирования субъекты РФ разнились в 60 раз, по уровню потребления — в 150, уровню безработицы — в 40 раз.

Таблица 1

Распределение ответов на вопрос: «Какая из приведенных ниже оценок наиболее точно характеризует Ваши денежные доходы?» (РФ, 18+, % от числа опрошенных)

Оценка	2009	2011
Достаточно, чтобы купить квартиру	1,3	1,2
Достаточно для покупки машины, но не квартиры	8,1	10,8
Достаточно для покупки товаров длительного пользования (холодильника), но не машины	17,1	19,2
Хватает только на оплату жилья, продукты и одежду	39,1	38,5
Хватает только на продукты и одежду	16,1	17,1
Хватает только на продукты питания	12,8	9,3
Не хватает даже на продукты питания	5,5	3,9

Таблица 2

Распределение ответов на вопрос: «С какими явлениями, по Вашему мнению, нужно в первую очередь вести борьбу? Выберите, пожалуйста, не более пяти ответов» (РФ, 18+, % от числа опрошенных)

Явление	2007	2009	2011
Рост цен, тарифов на услуги ЖКХ	49	55	59
Бедность	41	34	37
Безработица	31	44	36

Таблица 3

Показатели, характеризующие социально-экономическое воспроизводство человеческого потенциала

№ п/п	Показатель	Предельно критическое значение	Фактическое состояние, 2010 г.	Фактическое значение к предельно критическому
1	Отношение между доходами 10 % самых высокодоходных групп населения и 10 % самых низкодоходных групп, раз	8	16,6 (40 с учетом скрытых доходов)	2,08
2	Коэффициент Джини	0,3	0,4	в 1,3 раза больше
3	Доля населения с доходами ниже величины прожиточного минимума, %	7	12,6	на 5,6 % больше
4	Доля проживающих менее чем на 2,5 долл. в день, %	0,5	17	в 34 раза больше
5	Доля бездомных и других социально деклассированных групп населения, %	1,5	15	в 10 раз больше
6	Уровень безработицы по методологии МОТ, %	5,0	10,2	2,04
7	Уровень потребляемых килокалорий в сутки	3000	2564	на 14,5 % меньше
8	Доля импорта лекарственных средств, %	45	81	в 1,8 раз больше
9	Уровень удовлетворенности получаемым образованием, %	40	24	в 1,67 раз меньше
10	Уровень удовлетворенности медицинским обслуживанием, %	40	14	в 2,86 раз меньше
11	Соотношение среднедушевых денежных доходов населения и величины прожиточного минимума, раз	3,5	3,3	в 1,06 раз меньше
12	Индекс развития человеческого потенциала (ИРЧП), пункты	0,800	0,719	меньше на 0,081 пунктов
13	Уровень потребления алкоголя, количество литров абсолютного алкоголя на душу населения	8 л	15,5 л	в 1,94 раз больше
14	Доля людей, потребляющих наркотики, %	7	3,5	в 2 раза больше
15	Число суицидов на 100 тыс. населения	20	23,4	в 1,17 раз больше
16	Уровень распространенности психической патологии на 1000 чел.	360	354	в пределах нормы

Источник: [8, с. 4].

В качестве предельно критического (порогового) значения коэффициента фондов, то есть соотношения доходов крайних 10 % наиболее и наименее обеспеченных групп населения, принято считать соотношение 8–10:1. В 1991 г. этот показатель составлял в нашей стране 4,5 раза, в 2013 г. — 16 раз по официальной статистике, более 25 раз по экспертным оценкам и 40 раз с учетом скрытых доходов. В целом, как видно по данным таблицы 3, российское общество длительное время живет в условиях критического состояния не только физического воспроизводства населения, но и человеческого потенциала.

К настоящему времени нет единства мнений в обосновании предельно критических значений тех или иных показателей социально-экономического состояния и перечня последних. Это связано с отсутствием общей теории устойчивости социально-экономических систем. Научные школы имеют различные представления об общественном устройстве, вследствие чего по-разному оценивают те или иные социально-экономические процессы с точки зрения их причин и целей управления. Например, согласно нелиберальному подходу, вывоз капитала и утечка умов представляются закономерными свойствами открытой социально-экономической системы, борьба с которыми бесполезна, так как ведет к отклонению от оптимального распределения ресурсов в условиях глобальной конкуренции. И, наоборот, в рамках современного эволюционного подхода, вывоз капитала и утечка умов оцениваются как результат дефектов рыночных механизмов и институтов государственного регулирования, которые должны преодолеваются системой управления социально-экономическим развитием.

Несмотря на сложности, метод предельно критических (пороговых) показателей социально-экономического развития был признан конструктивным для проведения диагностики развития общества и оценки последствий принимаемых управленческих решений¹. Его акту-

¹ В 1994 году в ИСПИ РАН была выдвинута идея использования метода предельно критических показателей при изучении общества и разработана их шкала из 20 показателей. В 1996 г. по поручению Секретаря Совета Безопасности России была утверждена система показателей экономической безопасности. В 2000 г. секция экономической и социальной безопасности Научного совета при Совете Безопасности России одобрила перечень 19 показателей и соответствующих их пороговых значений. С тех пор эти и другие показатели применяются при оценке состояния экономической безопасности России, опубликовано немало интересных исследований в данной области.

альность связана по крайней мере с двумя причинами. Во-первых, померкли иллюзии фатальности прогресса общественного развития, социум оказался столь же конечным ресурсом, как и земная природа, научно-техническое развитие перестало восприниматься гарантом развития общественного. Во-вторых, опыт разрушения до основания общественной системы в нашей стране подсказывает, что надо договориться о тех ограничениях, выходить за которые недопустимо.

В массовом сознании населения проблемы бедности и неравенства содержательно дифференцированы. Согласно кластерному анализу, социальные проблемы, включенные в инструментарий, в массовом сознании населения объединены в 4 группы. Бедность тесно коррелирована с ростом цен, повышением тарифов на услуги ЖКХ и безработицей. А избыточное социальное неравенство (поляризация на богатых и бедных) — с коррупцией, произволом чиновников и притоком мигрантов. Иными словами, бедность воспринимается массовым сознанием населения узко, как проблема, которую можно решить путем снижения цен, тарифов, ростом заработной платы и т. д. Неравенство воспринимается шире, оно в большей мере носит социально-политический оттенок, связанный с неэффективностью коррумпированной системы управления (рис. 1).

Несмотря на то, что 83 % россиян считают различия в доходах в современной России слишком большими [2, с. 60], разделение на бедных и богатых, как правило, замыкает ранговый ряд наиболее тревожных социальных проблем. Вместе с тем, уровень тревоги по поводу неравенства, расслоения на богатых и бедных растет: с 13 % (2007 и 2009 гг.) до 23 % (2011 г.). На вопрос о том, между какими социальными группами сложились наиболее напряженные отношения, респонденты на 1-2 места (в сравнении с оценками отношений между людьми разных национальностей, вероисповеданий, коренными и приезжими) ставят отношения между богатыми и бедными (рис. 2).

Среднестатистические показатели в условиях социальной поляризации отчасти теряют свою значимость, и для объективной оценки положения требуется информация с дифференциацией по регионам и основным социальным группам. Чтобы точнее понять социально-экономические риски и шансы консолидации общества, проанализируем данные опросов шести фокус-групп, проведенных в 2012 г. в

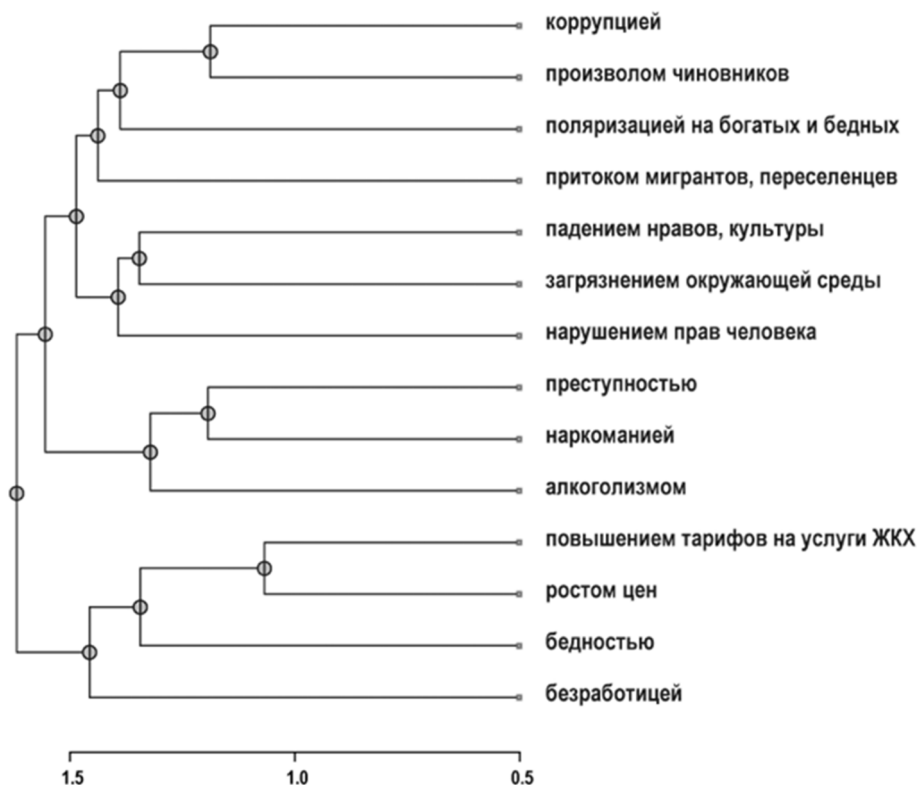


Рис. 1. Дендрограмма переменных вопроса «С какими явлениями, по Вашему мнению, нужно в первую очередь вести борьбу?»

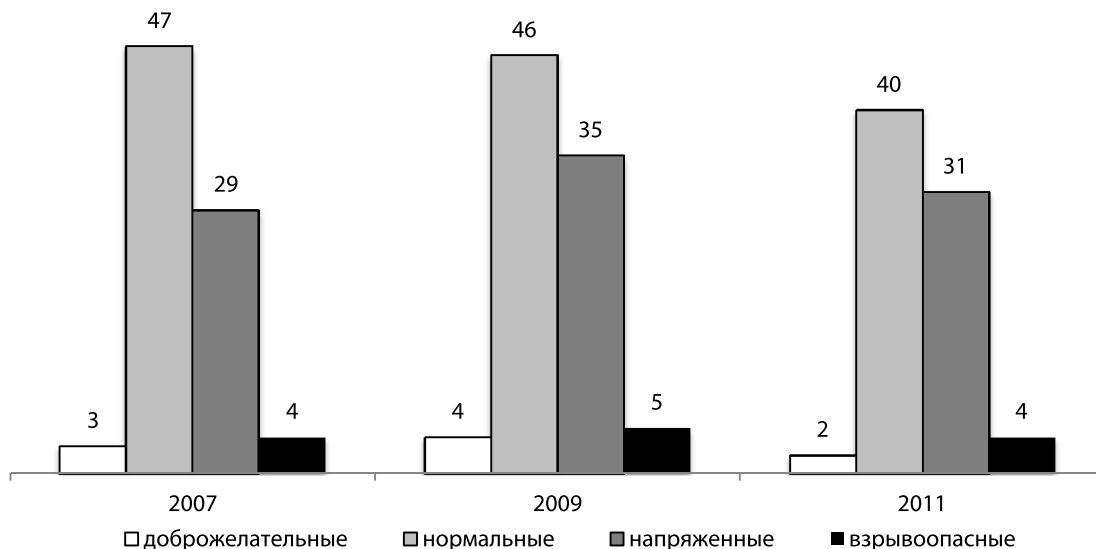


Рис. 2. Оценка респондентами отношений между богатыми и бедными в городе (районе) проживания (РФ, 18+, % от числа опрошенных)

Кирове и Тюмени среди молодежи (18–29 лет), респондентов среднего (30–55 лет) и старшего (более 55 лет) возраста¹. Так как расхождения в оценках, установках, ценностях достигают своего максимума именно среди возрастных групп.

Респондентам был задан вопрос о главных причинах, по которым сегодня объединяются

или разъединяются жители нашей страны. Социальное неравенство было одной из основных причин разъединения людей в ответах респондентов.

Киров, молодежь. Социальное неравенство. У нас очень велика разница между богатыми и бедными, бедные обижаются на богатых, а богатым пофигу на бедных. Социальное неравенство очень велико между богатыми и бедными. Социальное неравенство — главная причина (4 респондента из 9).

¹ Опросы фокус-групп проведены под руководством чл.-корр. В. Л. Шульца и В. В. Локовского.

Киров, среднее поколение. Деньги, власть. Настоящая, то есть абсолютная разделенность общества по возможностям. Деньги, власть. Деньги. Деньги, которые и религиозную вражду разжигают и национализм (6 из 11).

Киров, старшее поколение. Огромная социальная разница в зарплате, в доступности к образованию. Разное социальное положение, благосостояние. Материальное неравенство. Отношение государства к пенсионерам. Социальный уровень. То, что мы все материально по-разному обеспечены. Зло, зависть, большие деньги (7 из 10).

Тюмень, молодежь. Нет ответов, связанных с неравенством.

Тюмень, среднее поколение. Недоверие и, может быть, благосостояние. Все равно что-то держит и останавливает. Ты же не подойдешь к водителю мерседеса и не спросишь, который час. Не постучишься в роллс-ройс и не спросишь, как до библиотеки пройти. Все равно эта граница и мы не переступим через нее (1 респондент из 8).

Тюмень, старшее поколение. Расслоение общества: мы не замечаем, как человек опускается, его выгнали, лишили квартиры и вот он бомж уже. Это безразличие к чужим проблемам. Один, если он богатый, завод построил, никого ему не надо, купил лес, купил речку — попробуй там гриб собери. Охранники могут и дробовиком, солью врезать. Дали человеку свободу, а он ее не чувствует. Весь негатив, вот хотя бы направление и цели нашего государства по обезземеливанию людей. Крестьянин лишился земли, он подался в город на заработки, он там и пьет и наркоманит и превратился в бомжа, вот вам и расслоение так получается. Общество разделилось на две части — бедные и богатые. Злость, зависть, материальное положение (4 из 10).

Социально-экономические факторы разъединения в той или иной интерпретации вышли на первое место в ответах респондентов в Кирове. Они имели меньшее значение в Тюмени: здесь респонденты видели причины разъединения людей преимущественно в человеческих недостатках, которые, по мнению некоторых опрошенных, усиливаются СМИ и рекламой. Вероятно, это связано с тем, что средний доход на душу населения в Кирове составляет около 55 % от дохода жителя Тюмени.

В ответах прослеживается ассоциативная связь неравенства, доходов (денег), власти и негативных этических характеристик (зла, зависти, алчности, злости, предательства). Упоминания неравенства как причины разъ-

единения людей последовательно учащаются по мере увеличения возраста респондентов. Молодежь, по данным опросов на протяжении многих лет, более лояльно относится к проводимым реформам и их последствиям, включая рост неравенства. Например, все ответы молодых респондентов в Тюмени о причинах разъединения людей касались социального здоровья (алкоголизма, наркомании), проявлений межнациональной розни, хамства, равнодушия к друг другу и обществу. Равнодушие среди фокус-группы среднего возраста в Тюмени стало лидером названных причин разъединения.

Тюмень, среднее поколение. Принцип «человек человеку — волк», как с 90-х пошло. Что-то мешает относиться к человеку, как к брату. Какие-то мы отдаленные стали. Не доверяем. Нет у нас оснований не доверять друг другу, но тем не менее мы не доверяем. То, что в большей степени каждый сам за себя, своя рубашка ближе к телу, отстаивание своих конкретных интересов, не общества. Недоверие, мало общения. Как-то раньше жили, двери были практически открытыми, а сейчас не так уже. Две двери, сигнализация. Может, недостаток общения сказывается, что люди живут в подъездах по нескольку лет и не знают, кто у них сосед. Бытовое равнодушие. Рядом кто-то живет в квартирах, в больших домах, и не знают абсолютно никого. И как у нас происходит — папа, мама у телевизора, ребенок у компьютера. Уже сидят разобщенные. Разобщение начинается с семьи. Зависть, жадность и равнодушие. Равнодушие к соседу (6 респондентов из 8).

В качестве причин объединения людей респонденты в Кирове и Тюмени в первую очередь называли смысловые, ценностные характеристики: язык, культуру, историю, патриотизм.

Киров, молодежь. Интересы какие-то общие. Интересы, какие-то цели, хобби. История, культура и, частично, экономика. Единый язык, единая страна, одинаковые проблемы, чаще объединяют, чем какие-то радости. Язык и общая территория. Общая культура. (6 респондентов из 9).

Киров, среднее поколение. Любовь, вера в лучшее, семья. Семья, прощение слабостей, доброты, интересы общие. Вера в лучшее России. Прошлое, понимание того, что, когда-то мы были великой нацией и великим государством. Семья, прошлое, оптимизм русского человека. Общие цели, идеи, вера. Семья, общие интересы, взгляды. Русский дух, любовь, страдание. Ностальгия по прошлому, российский спорт. Семья, любовь, взаимопонимание.

Историческая общность, то, что это государство, которое имеет свою историю (11 из 11)

Киров, старшее поколение. Общность интересов. Стремление жить в России. Общее дело, семья. Общность интересов. Ощущение того, что мы живем в России. Мы все миролюбивы, хотим мира. То, что мы россияне. Добрые дела. Интерес и знания. Мы все живем в России. То, что мы государство — Российская Федерация (10 из 10).

Тюмень, молодежь. Беда. Некие традиции, устои, боязнь нападения со стороны. Беда. Стремление к лучшему. Общая родина, язык. Страх, мало ли что случится, а мы все врозь. Мифический оптимизм, надежды на хорошее будущее нашей страны. То, что русские. Это за границей хорошо видно — рады своих видеть. А здесь еще объединяют наши праздники. Объединяют традиции, угрозы какие-то. Культура наша. (9 респондентов из 9).

Тюмень, среднее поколение. То, что мы здесь родились. Я здесь родился, и все такие, как я, живут здесь. Что-то же их держит. Может, родители, отчий дом. Место рождения, и, думаю, что россиянам свойственна какая-то духовность, что объединяет. Общее горе объединяет. Когда произошла катастрофа, и все люди собрались и пошли сдавать кровь. Сострадание к человеку, независимо от него, от обстоятельств, по которым произошла эта трагедия. Наличие паспорта, язык, и никому за бугром мы не нужны. Поэтому никто никуда и не едет. Духовность какая-то у нас, вот именно Россия, ну и ближнее зарубежье. Духовность, основанная на своих моральных ценностях. Катастрофы, беда — это объединяет. У нас есть такое — чужая беда, а воспринимаешь ее как свою. То, что мы россияне. Национальный признак, вероисповедание (8 из 8).

Тюмень, старшее поколение. Объединяет миролюбие, любовь к людям. Сложный вопрос — объединяют какие-то общие дела. Проблемы, беды — это объединяет. Очень много людей начинают понимать, что Россия одна, страна одна. Люди у нас сильные духом. Объединяет стремление народа, людей сделать свою страну сильнее, поднять ее. И я вижу, что Россия начинает подниматься в этом отношении, люди начинают очень много понимать и осознавать. И объединяет, и спланирует — доброта, любовь. К своей земле, своей стране. Любовь к человеку, сострадание, общность интересов, стремлений объединяют. Объединяют — любовь, сочувствие, соревнование. Религия объединяет, и горе, кстати. Вот какое-то страшное событие — война объединяет, катастрофы объединяют.

Любовь к ближним, честность, доброта, взаимопомощь. Доброта спасет мир. Туда все относится и любовь, и уважение и сострадание. Да, любовь объединяет, доброта и общность взглядов (10 из 10).

Представления респондентов об основных факторах консолидации современного российского общества на редкость однородны. На первое место поставлены нравственная и культурная общность людей, причем в Тюмени, в отличие от Кирова, сильно звучала тема солидарности в случае наступления беды или других испытаний. Респонденты предлагают вернуться к воспитанию молодежи, к семейным ценностям. Хотя это сделать трудно, когда «вся идеология ушла в деньги, в зарабатывание, в финансы. Идеология молодого поколения, наверное, даже 80 % — это деньги» (Киров, Е., жен., 49 лет); «навязывают такое общество потребления, рекламируются вещи, которые молодежь купить не может» (Киров, Е., муж., 28 лет).

Респонденты неоднократно называли в качестве причины объединения желание жить лучше, решение каких-либо повседневных социальных проблем («мы хотим жить и жить хорошо» «стремление жить в России и жить хорошо»; «кто-то живет в доме аварийном, это же их объединяет»; «объединяют нас какие-то маленькие проблемы, которые знакомы жителям Чечни, Владивостока и Калининграда. Например: Почта России, Сбербанк, РЖД» и т. п.). Такие ответы показывают, что социально-экономические факторы иногда рассматриваются как объединяющие, но в современных условиях им отводится в массовом сознании иная роль — они в большей мере являются дисфакторами консолидации российского общества.

Большинство граждан (в 2011 г. 51 %) выступали за постепенное реформирование общества; за его радикальное переустройство высказалось 26 % респондентов. Абсолютное большинство респондентов в фокус-группах также поддержали постепенность изменений в обществе. Учитывая, что десять лет назад доля радикалов превышала пороговую величину в 40 %, следует признать, что данная тенденция является важной предпосылкой консолидации общества. Однако уход россиян от радикальных взглядов не означает смягчения ими критического восприятия общественного устройства. Оценки респондентами сложившихся социально-экономических отношений свидетельствуют скорее об опасении последствий резких шагов, чем о признании и поддержке существующего положения дел.

«С богатыми разговариваешь, у них есть образование, они могут даже тебе подсказать, как они думают, как они хотят. Низший класс уже до того сдался, что он не хочет подниматься, если семья алкоголиков, то и ребенок идет по этому пути» (Киров, М., муж., 27 лет).

«Как люди выполняют свои обязанности, по непосредственному руководству своих обязанностей, вот здесь, конечно, на мой взгляд, нужно менять и менять кардинально, потому что, да любое направление взять деятельности: ЖКХ разваливается, транспорт на ладан дышит, все, в основном, связано с коррупцией, с воровством, со взяточничеством» (Киров, А., муж., 47 лет).

«Сейчас у нас сверху проводятся нормальные, хорошие реформы, но закон сверху принят, а как доходит до нас, искажаются все вот эти реформы. Вот сейчас многодетным семьям выделяют земли, а где ее выделяют, одному выделяют ближе к городу, а другому дадут за 100 км, он не поедет, потому что искажается все настолько. Вот сейчас материнский капитал, очень много объявлений везде — поможем получить материнский капитал, что получается — обманывают, самое интересное, что эти же чиновники, эти же судьи, эта же прокуратура эти объявления тоже видят и никто не реагирует. А сколько семей, у которых вообще денег нету, она рада и 50 тысяч получить, а 250 тысяч у нее забирают. Никто не хочет исполнять свои обязанности, пока конкретно к нему не обратятся, это плохо, это равнодушие общества» (Киров, Т., жен., 59 лет).

«Основная беда это коррупция. Это источник проблем, а как следствие — разложение общества. Нужно менять сознание людей, потому что в настоящее время к этому относятся, как к само собой разумеющемуся. Так же чиновничество. Любого человека заменить одного на другого, так он просто вольется в эту систему» (Тюмень, Р., муж., 30 лет).

«Я по работе с детьми занимаюсь, я вижу, что общество деградирует. Нас в свое время воспитывали на каких-то идеалах, правильные они, неправильные уже не важно, главное чтобы они были. А сейчас у молодежи идеал один — рубль. Раньше доллар был, теперь, слава богу, хоть свои деньги ценить начали. Но это тоже неправильно. Остались единицы, для кого что-то значит не марка твоей машины или стоимость телефона, а какие то личностные ценности» (Тюмень, А., муж., 39 лет).

«Закон для народа, а не для олигархов. Не надо такого расслоения. Сейчас рабочий получает в 100–200 раз меньше, чем олигарх. Такого

не должно быть, такое только в России есть. Чиновники развелись так, что их пруд пруди. А зачем их столько? Зачем они нужны? Это коррупция. Законы есть, Конституция есть, но они не соблюдаются. Нужно чтобы законы соблюдались. И законы были для народа. У нас сейчас разложенное общество, надо повышать идеологическую работу. Начиная со школы и семьи. Раньше какая была идеология, какая пропаганда хорошая. Увы ее нет. Сейчас проституция, пьянка, пиво» (Тюмень, В., муж., 75 лет).

Этот ряд критических оценок респондентов можно продолжить. Они выражают высокую степень недовольства населения, респондентов Кирова и Тюмени различных возрастных групп сложившейся социально-экономической системой. В некоторых высказываниях есть важное противопоставление регионов и столичных мегаполисов, что отражает одну из линий разъединения общества.

«Перемены нужны в самом устройстве государства, потому что центр не слышит регионы вообще. У нас сложилась такая ситуация, что каждый регион живет своей какой-то тихой, болотной жизнью. Там постоянно что-то происходит, драки между элитами и властью, властью и силовыми структурами, силовиками еще с кем-то. И вот эти междоусобные войны, они продолжаются постоянно и при этом центр, он делает вид, что ничего не происходит, ничего не меняется. Живем, как живем, выживаем, как умеем и это везде, что в Кирове, что в Самаре, что там в каком-нибудь Волгограде, везде. Но, когда центр, Москва, поймет, что кроме Москвы есть еще что-то за МКАДом и за этим МКАДом живет очень большое количество людей, которые так же хотят есть, хотят работать нормально, получать нормальную зарплату, тогда все изменится. Эти изменения должны произойти внутри МКАДа, возможно, через обновление правительства. Но, я, честно говоря, не верю, в то, что правительство обновится и все сразу станет хорошо» (Киров, Р., жен., 25 лет).

«Если взять москвича, санкт-петербуржца и жителя регионов, то они мыслят маленько по-другому, у них жизнь идет побыстрее, у нас же народ такой более спокойный, он никуда не торопится, ему ничего не надо. А там народ прогрессивный, вот они и думают, что Россия встала, что ей пора двигаться а все эти регионы смотрят телевизор, тут народ проще. Мне даже интересно спросить, не то, что высказать свое мнение, получается, что люди, которые там живут может они больше знают, что происходит, что с Путиным, у них есть эта информация, а

эту информацию всей России не выдают, из за этого может на самом деле, потому что агрессия у людей... судя по их зарплате, сколько они имеют и сколько у них всяких этих акций имеется, на которые они потом будут жить. Может они кольцо это хотят разнять, потому что все идет по поколениям, поколения хотят разнять, чтобы не было такого, что, если у вас есть сын, он пойдет по вашей стопе» (Киров, М., муж., 27 лет).

«Мне кажется, что Москва и Питер это города интеллектуально развитые больше, чем регионы и зажавшиеся» (Тюмень, А., муж., 25 лет).

«Я думаю, что в столицах, как в одной, так и в другой люди разные собрались. Не все жизнью довольные, особенно приезжие. У них же масса проблем по ассимиляции к новому городу, новой жизни, которая сильно отличается от той, что в глубинке. Вот он приехал, живет года три-четыре, квартиру снимает, естественно, работать должен как вол, чтобы прокормиться. И домой ехать уже не хочет. А рядом сосед, который коренной житель. У него и квартира от родителей или бабушки досталась, и вырос он в этом городе, знает его куда лучше. Вот приезжего и гложет зависть и злость» (Тюмень, Г., муж., 37 лет).

В этих и других оценках образ столичных мегаполисов двусмыслен. С одной стороны, респонденты скромно заявляют о своей «провинциальности», некой интеллектуальной, деловой отсталости, большей информированности жителей столиц. С другой — явно ощущается их недоброжелательность к «заевшимся» жителям Москвы и Санкт-Петербурга, которых кормит остальная Россия.

Анализ социально-экономических факторов консолидации российского общества подтверждает, что если разрыв между богатством

и бедностью не станет уменьшаться, развитие российского общества будет и далее испытывать серьезные трудности. Для массового сознания населения остается актуальной социальная травма, связанная с приватизацией общенародной собственности. Материальный достаток человека часто объясняется его асоциальным поведением и связями, а не талантом и честным трудом. Положительные изменения уровня и качества жизни, как правило, не получают ожидаемого резонанса, так как в общественном мнении сложился стереотип о крайне несправедливом механизме перераспределения ресурсов, когда эти изменения в лучшем случае воспринимаются как частичное возвращение долгов народу.

Собирание расплывающегося российского общества началось в 2000 г. с избранием В. Путина на пост Президента РФ. За прошедшие годы государственная власть сумела сделать главное — затормозить скатывание страны в пропасть дальнейшей фрагментации, после которой для России мог наступить «конец истории». Накоплены серьезные предпосылки преодоления фундаментальных противоречий новой общественной системы, но эти противоречия не сняты. Социологические данные ведущих научных центров страны убедительно показывают, что инерция разрушения социальных связей, состояние аномии продолжается по многим индикаторам. Отдавая должное положительным переменам последних лет, надо признать, что смены вектора трансформации социально-экономической системы на основе ценностей справедливости, постепенности и преемственности, несмотря на очевидность исчерпанности сложившейся сырьевой модели ее развития, пока не произошло. Российское общество продолжает балансировать на грани такой смены.

Список источников

1. Локосов В. В., Шульц В. Л. Основания консолидации современного российского общества. Социологические аспекты. — М.: ИСПИ РАН, 2008. — 167 с.
2. О чем мечтают россияне. Идел и реальность / Под. ред. М. К. Горшкова, Р. Крумма, Н. Е. Тихоновой. — М.: Весь мир, 2013. — 400 с.
3. Возьмитель А. А. Качество жизни в доперестроечной и пореформенной России // Социс. — 2013. — № 2. — С. 25-32.
4. Назарова И. Б. Динамика качества жизни жителей России. 1994–2010 гг. // Народонаселение. — 2012. — № 3. — С. 45-51.
5. Львов Д. С. Россия. Рамки реальности и контуры будущего. — М.: Институт экономических стратегий, 2007. — 120 с.
6. Шевяков А. Ю. Социальная политика в свете проблем национальной безопасности. Модернизация и экономическая безопасность России. Т 1 / Под. ред. Н. Я. Петракова. — М.: Издательский дом «Финансы и кредит», 2009. — С. 204-222.
7. Социальное неравенство в постсоциалистических странах Центральной и Восточной Европы. Социологический анализ. — СПб.: Нестор-История, 2011. — 334 с.
8. Глазьев С. Ю., Локосов В. В. Оценка предельно критических значений состояния российского общества и их использовании в управлении социально-экономическим развитием // Вестник Российской академии наук. — 2012. — Т. 82. — № 7. — С. 587-603. [Электронный ресурс]. URL: http://www.ras.ru/publishing/raserald/raserald_articleinfo.aspx?articleid=3141259c-2a23-4f56-b417-70c935f2763f.

Информация об авторе

Локосов Вячеслав Вениаминович (Москва, Россия) — доктор философских наук, профессор, директор, Институт социально-экономических проблем народонаселения Российской академии наук (117218, г. Москва, Нахимовский проспект, 32, e-mail: info@isesp-ras.ru).

V. V. Lokosov

Socio-economic factors of the Russian society consolidation: regional aspect

Socio-economic contradictions have become the key obstacles in the transition of contemporary Russian society to a new model of development, which is to replace the obsolete "gas and oil" one. The novel model involves social consolidation to form a civil Russian nation. On the base of statistical analysis, the author's empirical data (mass all-Russian and regional focus group inquiries) confirm that the social inequality between the rich and the poor has reached extreme critical values making them a disfactor of national integrity. If the gap does not decrease, the Russian society will experience serious difficulties. A number of indicators show that social inequality is caused by inefficient ruling system. Despite positive changes in the quality of life and living standards, the inertia of the social ties destruction and anomie still continue. The transition of the socio-economic system to a new model of reproduction supposes that the values of justice, gradualness, and continuity will be supported by the majority of the population.

Keywords: socio-economic factors, consolidation, extreme critical indicators, social inequality, governing

References

1. Lokosov, V. V. & Shults, V. L. (2008). *Osnovaniya konsolidatsii sovremenno go rossiyskogo obshchestva. Sotsiologicheskie aspekty [Bases of consolidation of the modern Russian society. Sociological aspects]*. Moscow, ISPI RAN [The Institute of Socio-Political Research of the Russian Academy of Sciences], 167.
2. Gorshkova, M. K. (Ed.), Krumm, R. (Ed.) & Tikhonova, N.Ye. (2013). O chyom mechtayut rossiyanе. Ideal i realnost [What Russians dream about. Ideal and reality]. *Ves mir [Whole world]*. Moscow, 400.
3. Vozmitel, A. A. (2013). Kachestvo zhizni v doperestroynoy i poreformennoy Rossii [Living standards in pre-perestroika time and in post-reform Russia]. *Sotsis*, 2, 25-32.
4. Nazarova, I. B. (2012). Dinamika kachestva zhizni zhitel'ey Rossii. 1994–2010 gg. [Dynamics of living standards of inhabitants of Russia. 1994–2010]. *Narodonaselenie [The Population]*, 3, 45-51.
5. Lvov, D. S. (2007). *Rossiya. Ramki realnosti i konutry budushchego [Russia. Framework of reality and contours of the future]*. Moscow, Istitut ekonomicheskikh strategiy [Institute for Economic Strategies], 120.
6. Shevyakov, A. Yu., Petrakov, N. Ya. (Ed) (2009). *Sotsialnaya politika v svete problem natsionalnoy bezopasnosti. Modernizatsiya i ekonomicheskaya bezopasnost Rossii. [Social policy according to the problems of national security. Modernization and economic security of Russia]*. Vol. 1. Moscow, Izdatelskiy dom «finansy i kredit» [Publishing house "Finance and Credit"], 204-222.
7. *Sotsialnoye neraventstvo v postsotsialisticheskikh stranakh Tsentralnoy i Vostochnoy Yevropy. Sotsiologicheskiy analiz [Social inequality in the post-socialist countries of the Central and Eastern Europe. Sociological analysis]*. St. Petersburg, Nestor-Istoriya [Publishing house «Nestor-History»], 334.
8. Glazyev, S. Yu. & Lokosov, V. V. (2012). Otsenka predelno kriticheskikh znacheniy sostoyaniya rossiyskogo obshchestva i ikh ispolzovaniy v upravlenii sotsialno-ekonomicheskim razvitiyem. [Assessment of extremely critical values of a condition of the Russian society and their use in management of socio-economic development]. *Vestnik Rossiyskoy akademii nauk [Bulletin of the Russian Academy of Sciences]*, Vol. 82, 7, 587-603. Available at: http://www.ras.ru/publishing/raserald/raserald_articleinfo.aspx?articleid=3141259c-2a23-4f56-b417-70c935f2763f.

Information about the author

Lokosov Vyacheslav Veniaminovich (Moscow, Russia) — Doctor of Law, Professor of Sociology, Director, the Institute of Social and Economic Studies of Population of the Russian Academy of Sciences (32, Nakhimovskiy av., Moscow, 117218, Russia, e-mail: info@isesp-ras.ru).